

# Jette

## info

Editeur responsable: Hervé Doyen, Bourgmestre  
 Chaussée de Wemmel 100  
 1090 Bruxelles  
 Tél.: 02/423 12 11  
 Fax : 02/425 24 61  
 E-mail : infojette@jette.irisnet.be

JUILLET/AOÛT 2005 N° 122

BUREAU DE DEPOT BRUXELLES 9

## Chaleur, pollution atmosphérique et santé

*Pendant les mois d'automne et d'hiver, pas mal de nos pensées s'envolent vers l'été et les premiers rayons de soleil. Une fois l'été venu, beaucoup de personnes souffrent de la chaleur persistante et de la sécheresse. Une vague de chaleur, comme celle que nous avons connue dans la deuxième quinzaine du mois de juin, est souvent la cause de problèmes de santé liés aux fortes températures et à la pollution atmosphérique qui en découle. Vous trouverez dans notre dossier différents trucs et astuces pour bien aborder les vagues de chaleur et la pollution atmosphérique qui en découle. Ainsi qu'une présentation du plan vague de chaleur et pic d'ozone".*

NOTRE DOSSIER

**Bien vivre la canicule**

**PAGES 6 ET 7**

**129ème édition du  
Marché Annuel**

**Page 12**

Elke vrijdag van juli & augustus om 19u.  
Tous les vendredis de juillet & août à 19h.

**Fiestajet 2005**  
FREE Jeugdparc Jette parc de la Jeunesse



**Page 14**





## Travailler pour une meilleure sécurité routière

*Vous êtes nombreuses et nombreux à apprécier notre commune parce qu'elle réunit notamment les avantages des infrastructures présentes dans la ville tout en conservant la tranquillité et la convivialité auxquelles nous aspirons tous.*

*J'ai d'ailleurs été toujours convaincu de l'importance essentielle de défendre cette réalité. C'est un atout dont peu de communes à Bruxelles peuvent se targuer. Ce travail initié de très longue date, a souvent nécessité d'agir concrètement sur le terrain. Parmi les nombreuses actions que le collège des bourgmestre et échevins a initiées, se retrouve singulièrement, la sécurité routière.*

*Je vous invite à y réfléchir avec moi quelques instants car je suis un des témoins privilégiés des attentes, des inquiétudes, de la reconnaissance aussi des citoyens jettois qui, tantôt souhaitent renforcer la sécurité des usagers les plus faibles qui circulent dans la commune et m'encouragent à intensifier encore plus les mesures de sécurité des piétons, des cyclistes,... tantôt, pour certains d'entre eux, regrettent des aménagements de voiries qu'ils jugent inutiles ou inappropriés.*

*J'ai tout d'abord souhaité que les autorités communales définissent une stratégie cohérente et objective. Un Plan communal de Mobilité est en cours de réalisation. Il a permis d'identifier les problèmes et les solutions. En matière de sécurité il est apparu évident qu'il fallait sécuriser les abords des écoles jettoises en créant des trottoirs traversants ou des plateaux, réduisant physiquement la vitesse des véhicules. Cette politique s'est étendue à de très nombreux carrefours ou dans les rues de la commune. Dans cette même volonté le Conseil communal du mois de juin a approuvé, à l'initiative du collège des bourgmestre et échevins, et plus particulièrement de l'échevin Jean-Louis Pirotin, la création d'un grand nombre de zones 30. Il s'agit ici bien entendu de voiries à caractère principalement résidentiel. Après l'étude, l'écoute des citoyens et l'analyse des propositions, nous avons aujourd'hui réuni les principaux atouts pour vous garantir à toutes et tous, jeunes et moins jeunes, la meilleure sécurité, pour autant que nous soyons tous, en tant que conducteurs d'un véhicule motorisé, respectueux des usagers les plus fragiles. Puissent ces travaux avoir sauvé, ne fut-ce qu'une seule vie, et ils prendront pour moi tout leur sens.*

*Je rappelle que nous sommes à la veille des vacances... Soyons dès lors d'autant plus vigilants pour les enfants qui profiteront de leurs moments de congés, dans les parcs, les rues ou les zones publiques de détente. Qu'il me soit permis, à cette occasion, de vous souhaiter que ces quelques jours ou quelques semaines de congés à Jette, en Belgique ou ailleurs soient ensoleillées, sources de joies et de repos. Bonnes vacances à toutes et tous !*

Hervé Doyen,  
votre Député - Bourgmestre

## En direct du Conseil communal

**Les membres du Conseil communal se réunissaient le mercredi 29 juin dernier. Voici un aperçu de ce qui y a été débattu.**

**NOUVEAU RÈGLEMENT DE POLICE.** Le conseil communal a modifié le règlement de police arrêté par les communes de la zone Bruxelles-Ouest. La commune se dote ainsi d'un outil qui lui permet, comme le prévoit la loi du 17 juin 2004 relative aux sanctions administratives communales, de sanctionner les auteurs d'infractions dites "mixtes" (notamment le vol simple et les coups et blessures, tapage nocturne) si le Parquet ne les poursuit pas. Des agents communaux habilités se chargeront de relever les infractions. Une information plus complète parviendra ultérieurement dans votre boîte aux lettres.

**STATIONNEMENT EN ZONE BLEUE.** Une zone bleue sera instaurée aux alentours de l'hôpital Brugmann. Des panneaux de signalisations délimiteront cette zone. Le but des zones bleues est d'éviter le phénomène des voitures « ventouses », en favorisant la rotation des véhicules et ainsi permettre à chacun de trouver une place à proximité des commerces et de rendre la circulation plus fluide. L'apposition d'un disque de stationnement visible derrière le pare-brise d'un véhicule permet et détermine une période de stationnement gratuit. Une taxe forfaitaire de 30 EUR est fixée pour chaque stationnement non conforme qui serait constaté par un agent communal.

**ZONES 30.** La rentrée 2005 sera placée sous le signe de la sécurité routière. Les abords des écoles maternelles, primaires et secondaires qui sont installées sur le territoire de la commune de Jette passeront en zones 30 en septembre. Les écoles concernées sont: l'école Aurore, l'école de Dieleghem, l'école maternelle Simone Blangchard, l'école primaire de l'Etat Ganshoren-Jette, l'Institut du Sacré-Coeur, l'école Saint-Michel, le collège Saint-Pierre, het Koninklijk Technisch Atheneum (K.T.A.) et l'école "Joie de vivre".

### La commune de Jette recherche ...

#### un CONTROLEUR DE CHANTIER (f/m) pour la cellule Urbanisme du service Gestion du Territoire.

##### Profil

Vous êtes titulaire au minimum d'un diplôme d'humanités techniques ou professionnelles, de préférence dans une option bâtiment/construction ou vous possédez une expérience professionnelle liée à la fonction à pourvoir (chef de chantier, chef d'équipe, conducteur de travaux, candidat en architecture, dessinateur technique...).

Vous avez une bonne connaissance du secteur de la construction, des notions d'urbanisme et vous êtes disposé(e) à approfondir vos connaissances en la matière.

Vous êtes capable de lire un plan.

Vous êtes bilingue.

Vous êtes apte à fonctionner de manière autonome.

Vous avez l'esprit de synthèse et le sens de l'observation (visite de chantiers).

Calme, pondéré(e) et diplomate, vous savez faire preuve de fermeté si la situation le nécessite.

##### Description de la fonction

Vous visitez les chantiers et vous vérifiez que les prescriptions légales sont respectées.

Yeux et oreilles de ce qui se passe sur le terrain, vous faites rapport à vos collègues chargés d'instruire les demandes de permis.

Vous passez l'essentiel de votre temps à l'extérieur mais vous êtes également amené(e) à renseigner le public, au téléphone ou en personne.

Vous effectuez certaines tâches administratives (archivage de dossiers, courriers...).

Vous effectuez des repérages chez les particuliers qui envisagent des travaux et vous les orientez le cas échéant dans leurs démarches à faire.

**Contact: Isabelle Mackiw- Commune de Jette, Gestion des ressources humaines - chaussée de Wemmel 100 à 1090 Jette - tél.: 02/422.31.90 - courriel: imackiw@jette.irisnet.be - site internet: www.jette.be.**

### Attention! Horaire d'été

Pendant les mois de juillet et août, l'administration communale sera accessible au public du lundi au vendredi de 8h30 à 14h. Aucune permanence n'est donc assurée les jeudis soirs pendant ces deux mois.

L'horaire habituel sera à nouveau applicable à partir du 1er septembre, à savoir:

Services Population, Etat civil et GEFLCO: lundi, mardi, mercredi et vendredi de 8h30 à 14h, jeudi de 13h à 19h.

Autres services: lundi, mardi, mercredi et vendredi de 8h30 à 14h, jeudi de 13h à 16h.

#### Service des Affaires sociales

En juillet et en août: du lundi au vendredi de 8h30 à 14h.

A partir du 1er septembre: lundi, mardi, mercredi et vendredi de 8h30 à 14h, jeudi de 13h à 16h.

A l'exception du service chômage (toute l'année): du lundi au vendredi de 8h30 à 12h et de 13h30 à 15h30.

### Période de vacances Permanences du bourgmestre Hervé Doyen et de l'échevin Bernard Lacroix

Pendant les mois de juillet et d'août, le bourgmestre Hervé Doyen ne recevra que sur rendez-vous. Vous pouvez prendre rendez-vous via le secrétariat du bourgmestre - 02/423.12.19.

L'échevin Bernard Lacroix ne tiendra pas de permanence durant les mois de juillet et août. Il reprendra ses permanences en septembre et vous pourrez le joindre chaque mardi entre 16h et 17h à la chaussée de Wemmel 100 - bureau 104.

## INFOS PRATIQUES

UNE QUESTION SUR LA COMMUNE DE JETTE ?  
Surfez sur [www.jette.be](http://www.jette.be).



#### LA MAISON COMMUNALE

Chaussée de Wemmel 100  
1090 Jette - Tél. 02/423.12.11

#### Horaire des services communaux

Pendant les mois de juillet et août, l'administration communale sera accessible au public du lundi au vendredi de 8h30 à 14h. Il n'y a pas de permanence le jeudi soir.

#### SERVICE DES AFFAIRES SOCIALES

Chaussée de Wemmel 100  
1090 Jette - Tél. 02/421.42.01

Pendant les mois de juillet et août: du lundi au vendredi de 8h30 à 14h.

#### HÔTEL DU CONSEIL

Place Cardinal Mercier, 1  
1090 Jette

- Commissariat de police  
Tél.: 02/423.14.00
- Bureau de pointage  
Tél.: 02/423.14.16

#### AGENCE LOCALE POUR L'EMPLOI

Rue A. Vandenschrieck, 77  
1090 Jette  
Tél.: 02/423.19.10

#### CPAS

Rue de l'Eglise St-Pierre, 47  
1090 Jette

- Secrétariat: 02/422.46.11
- Service social: 02/422.46.40

#### AGENCE IMMOBILIÈRE SOCIALE DE JETTE

Chaussée de Wemmel 100  
1090 Jette  
Tél.: 02/421.70.90/91

### A noter...

La prochaine séance du conseil communal est fixée au **mercredi 5 octobre 2005 à 20h** à l'Hôtel du Conseil (place Cardinal Mercier 1 - niveau 2/3 - salle du conseil). Les débats du conseil sont publics.

# De l'aide pour la déclaration d'impôts

La date ultime de remise de la déclaration d'impôts a été postposée au 31 août 2005. La tâche ingrate du remplissage de la déclaration d'impôts vient d'être modifiée. C'est la raison pour laquelle l'échéance a été déplacée. La déclaration des revenus des biens immobiliers a été modifiée, le formulaire papier a lui aussi changé, c'est l'individu et non plus la famille qui est considéré comme contribuable à part entière... Face à ces changements, nous vous donnons des trucs qui devraient vous permettre de remplir sans faute votre déclaration à l'impôt des personnes physiques et de la remettre à temps.



## 10 trucs pour remplir sa déclaration d'impôts

(source: journaux du groupe VUM)

1. Le document que vous avez reçu est différent du brouillon qui l'accompagne. Sur le brouillon, vous avez les questions d'un côté et les cases à remplir correspondantes juste en face. Une fois le brouillon rempli, transposez le tout sur la déclaration finale (cases imprimées en rouge). Faites attention à remplir les bonnes cases et conservez le brouillon.

2. Les cohabitants légaux et les personnes mariées sont chacun considérés fiscalement comme contribuable à part entière. Toutefois, les cohabitants légaux et les personnes mariées doivent remplir une déclaration commune: l'homme à gauche, la femme à droite. Pour les cohabitants légaux ou époux de même sexe, la personne la plus âgée inscrit ses données sur la gauche, la plus jeune sur la partie de droite.

3. Une nouveauté importante cette année concerne la déclaration des revenus des biens immobiliers. La déclaration varie en fonction du type de contrat de mariage. Dans la plupart des couples, chacun déclarera la moitié des biens. Pour les couples unis sous le régime de la séparation des biens, chacun indiquera son patrimoine personnel.

4. Si vous remplissez votre déclaration sur le site [www.tax-on-web.be](http://www.tax-on-web.be) du SPF Finances, vous verrez que le système électronique calcule directement l'impôt. Le délai d'obtention des codes d'accès nécessaires pour utiliser le système est d'environ huit jours.

5. La déclaration doit être rentrée pour le

31 août au plus tard. Cela ne changera pas grand-chose aux caisses de l'Etat: le traitement des données ne devrait commencer qu'au début 2006.

6. Tax-on-web vous permet de donner un mandat à votre expert-comptable, expert fiscal ou comptable-fiscaliste pour introduire votre déclaration électronique.

7. Il n'existe pratiquement pas de programme, sur le marché, qui permette de calculer vos impôts depuis votre ordinateur.

8. Vous voulez faire appel à quelqu'un de compétent pour vous aider à remplir votre déclaration? Ne perdez pas de temps. Les consultants fiscaux du ministère des Finances, des administrations communales, des syndicats et des grandes asbl sont surchargés de questions. Des consultants fiscalistes particuliers sont disponibles, mais contre rémunération. Comptez plus ou moins 25 EUR pour une déclaration simple.

9. Ce n'est pas parce qu'un consultant remplit gratuitement votre déclaration que vous y gagnez. Remplir la déclaration simple d'une personne salariée ou pensionnée ne dure qu'un quart d'heure. Une déclaration plus compliquée prendra une heure de travail.

10. Si vous deviez faire une faute dans votre déclaration, il y a de fortes chances que le système informatique la remarque immédiatement. L'administration fiscale s'attend à ce qu'un grand nombre de personnes complètent leur déclaration de manière erronée. Tout sera résolu après un petit contrôle.

**Si vous avez encore des questions sur votre déclaration d'impôts, l'administration fiscale a mis en place une ligne téléphonique spéciale. Ce call center est accessible les jours ouvrables de 8h à 18h au numéro: 02/33.66.999.**

L'ALE ne prend pas de pause pendant les mois d'été. Les vacances sont souvent le moment idéal pour faire appel aux services de l'ALE.

### Des bras musclés pour vider caves et greniers

• Débarrasser vos caves et greniers des objets dont vous ne voulez plus? Les prestataires de services peuvent tout vider et tout mettre dans la rue avant le passage de Bruxelles-Propreté.

### Du matériel puissant pour nettoyer trottoirs et terrasses

• Vos trottoirs et terrasses ont besoin d'un nettoyage en profondeur? Les prestataires de services de l'ALE s'en chargent au Kärcher en quelques heures.

### Des mains vertes pour entretenir votre jardin

• Votre gazon est trop haut? Les mau-

## Police en pratique

Chaque mois, nous abordons, dans le cadre de cette rubrique "Police en pratique", un thème lié à vos relations avec le service de police. Des conseils vous sont prodigués, des informations vous sont transmises, afin de vous faciliter la vie et de mieux vous protéger. Vous serez ainsi au courant des dernières nouveautés au niveau légal ou en matière d'organisation des services de la zone de police Bruxelles-Ouest.

## Des radars pour une circulation plus sûre

La Région de Bruxelles-Capitale a décidé de s'attaquer aux trop nombreux accidents de la route. Des radars seront placés sur différents points noirs de la capitale. Les premiers radars seront installés après l'été. Deux d'entre eux trouveront place à Jette, dans l'avenue de l'Exposition.

Alors que le nombre d'accidents décroît en Flandre et en Wallonie, les chiffres montrent une tendance inverse à Bruxelles. La Région de Bruxelles-Capitale a pris la décision de mettre un terme à la vitesse excessive, cause principale des accidents de la route. Les caméras automatiques doivent assurer un revirement de cette situation et donner une impulsion positive à la sécurité du trafic. Le 22 juin dernier, la Région de Bruxelles-Capitale, le parquet et les cinq communes de la zone de police Bruxelles-Ouest (Jette, Berchem-Sainte-Agathe, Ganshoren, Koekelberg et Molenbeek), signaient un accord sur les cinq premiers emplacements qui recevraient des radars. Chaque emplacement correspondant à un endroit où se produisent de nombreux accidents. Les radars seront fonctionnels dès après l'été, de telle sorte qu'à la fin de l'année, ils auront contrôlé près d'un demi million de véhicules. Les radars seront placés à Jette dans l'avenue de l'Exposition (à hauteur du numéro 222), au carrefour chaussée de Gand/avenue Charles Quint à



Berchem-Sainte-Agathe, au carrefour avenue de l'Exposition/drève De Rivieren à Ganshoren, sur le boulevard Mettewie à Molenbeek et sur la place de Bastogne à Koekelberg, chaque fois des deux côtés de la voie.

Trente-quatre radars seront installés avant le début de l'année prochaine. En 2007, nonante endroits bruxellois seront équipés de 30 radars mobiles. Que les conducteurs qui prennent Bruxelles pour un circuit de formule 1 ou ceux qui, dans les embouteillages, veulent se faire remarquer en faisant rugir leur moteur soient prévenus.

## L'ALE reste active pendant l'été

vaies herbes sont trop envahissantes? Les prestataires de services retroussent leurs manches pour que vous puissiez profiter de l'été sans souci.

### Des mollets musclés pour de petites courses à vélo

• Un besoin urgent d'une petite course mais vous ne pouvez pas vous déplacer? Un de nos prestataires de services s'est proposé volontairement pour aller rapidement chercher un médicament si vous êtes malade ou quoi que ce soit susceptible de vous dépanner.

### Un ange gardien qui veille sur votre maison quand vous êtes en vacances

• Vous voulez partir en vacances l'âme en paix? Les prestataires de services passent de temps en temps relever votre courrier, arroser vos plantes, nourrir votre chat,

donner l'impression d'une présence à votre domicile en ouvrant/fermant les tentures et les volets... Ils préviennent l'ALE s'ils constatent la moindre irrégularité, et l'ALE s'occupe de prévenir la police.

• Pour pouvoir profiter d'un de ces services, inscrivez-vous à l'ALE et commandez des titres-services.

• Prenez contact avec l'ALE: les collaborateurs se feront un plaisir de tout vous expliquer tranquillement.

### L'ALE de Jette, votre partenaire.

Heures d'ouverture: de 8h30 à 12h.

Rue Vandenschrieck 77 - 1090 Jette - tél.: 02/423.19.11 (ou .13) - fax: 02/423.19.15 - courriel: [ale.pwa@skynet.be](mailto:ale.pwa@skynet.be) - président: Werner Daem.





# En vacances en toute sécurité

Les Jettois et les personnes qui traversent notre commune pour l'une ou l'autre raison n'ont pas à s'en faire en ce qui concerne la mobilité. L'été sera calme et ne verra que peu de chantiers.

Le mois de juillet étant le mois traditionnel des congés de la construction, les pelleteuses et autres grues resteront au garage.

En août, un chantier est prévu.

## AVENUE FIRMIN LECHARLIER

### Plateau

Un plateau surélevé sera construit dans l'avenue Firmin Lecharlier, au carrefour qu'elle forme avec les rues Longtin, Procureur et De Moranville. Ce chantier commencera dès le lundi 1er août et doit s'étendre sur presque tout le mois. En effet, les travaux de construction du plateau prennent trois semaines et il faut compter une semaine entière pour la phase de séchage du béton qui sera coulé sur place. Seule la circulation locale sera autorisée et une déviation est prévue. Les riverains seront informés des détails dans un toutes-boîtes distribué avant le début des travaux.

## BOULEVARD DE SMET DE NAEYER

### Travaux de sécurisation, réaménagement de la berme centrale et rénovation des trottoirs

Après avoir procédé à des travaux de sécurisation dans le boulevard de Smet de Naeyer et rénové la berme centrale ainsi que les trottoirs, la Région de Bruxelles-Capitale va définitivement ramener le boulevard à une seule bande de circulation. Le marquage au sol d'une bande cyclable sera également réalisé. Deux canisites seront aménagés sur la berme centrale.

Le réaménagement des trottoirs situés du côté pair est prévu à partir du mois d'août. Il se déroulera en plusieurs phases: du 2 août au 9 septembre, les trottoirs du boulevard de Smet de Naeyer situés entre la rue Renoir et l'avenue Woeste. Le tronçon délimité par les rues Lenoir et Leopold 1er sera en chantier entre le 12 septembre et le 31 octobre. Sous réserve d'intempéries.

La Région a annoncé que pendant les heures de travail (6h30 - 16h), la rue sera complètement fermée, toute la circulation sera interdite et les garages ne seront pas accessibles.

## RUE VANDERBORGH

### Réfection des trottoirs

Ce mois d'août devrait théoriquement voir débiter les travaux de réfection des trottoirs de la rue Vanderborgh mais la commune est dans l'expectative: la tutelle (la Région de Bruxelles-Capitale) ne s'est pas encore prononcée sur le sujet. Il est bien entendu que les personnes concernées par ces travaux seront informées avant que ceux-ci ne commencent.

Lorsque nous partons en vacances en voiture, nous espérons évidemment que le trajet se déroulera sans encombre. Embouteillages et accidents ne peuvent que gâcher notre plaisir. Les millions de vacanciers peuvent néanmoins réduire de beaucoup le risque d'expérience désagréable sur la route. Tout ce qu'il faut? Une bonne préparation. La campagne "Sans souci sur la route des vacances" réalisée par l'Institut Belge pour la Sécurité Routière (IBSR) et Auto Assistance a pour but d'aider en ce sens le vacancier belge.

Lorsque vous circulez à l'étranger, il est toujours pratique de connaître la législation en vigueur. Quelles sont les vitesses maximales autorisées, qu'en est-il de l'alcool au volant, quelles sont les règles de priorité,...? Mais aussi les mesures de sécurité importantes comme le siège pour enfants, la veste réfléchissante, le maintien d'une distance de freinage suffisante,...

Prenons déjà les vitesses maximales autorisées. Elles varient d'un pays à l'autre. Il n'est pas rare que des vitesses moins élevées soient imposées. N'oubliez pas non plus d'adapter votre vitesse en fonction des circonstances (densité du trafic, mauvaise visibilité, précipitations,...)

L'alcool au volant est à proscrire. Il est incompatible avec la conduite automobile, et

certainement pas dans les circonstances rencontrées au cours d'un voyage vers son lieu de vacances (longs trajets, de nuit, fortes chaleurs,...) Toute personne conduisant sous l'influence de l'alcool est d'ailleurs sévèrement punie dans la plupart des pays européens. Choisissez votre Bob avant le départ.

### Ceintures de sécurité et sièges pour enfants

La ceinture de sécurité offre la meilleure protection en cas d'accident. Elle réduit de moitié le risque d'être tué ou gravement blessé. La règle générale veut que tous les occupants de la voiture bouclent leur ceinture aux places qui en sont pourvues. Veillez tout particulièrement à protéger les enfants. Les jeunes passagers de moins de 1m50 sont trop petits pour être attachés avec la seule ceinture de sécurité. Ils doivent voyager dans un siège adapté à leurs âge, taille et poids (même si certains pays ne l'imposent pas encore).

Faites également attention à la manière dont vous disposez les bagages dans la voiture. Les objets déposés dans l'habitacle peuvent se transformer en dangereux projectiles en cas de collision. Placez les bagages de préférence dans le



coffre, les objets lourds dans le fond. Répartissez la charge (pas tout le poids d'un même côté).

Assurez-vous d'avoir un gilet réfléchissant dans votre véhicule. Avec des accessoires réfléchis-

sants, vous êtes plus visible dans l'obscurité. Il est vivement recommandé de porter un gilet réfléchissant pour changer un pneu, par exemple. Dans certains pays (Italie, Espagne, Autriche, Finlande et Portugal), il est même obligatoire.

La sécurité est la première chose à laquelle vous devez penser lorsque vous prenez place derrière le volant. Gardez vos distances (2 secondes), utilisez un kit GSM mains libres, prenez connaissance des règles de priorité du pays que vous visitez, conduisez de manière défensive et ne dépassez pas les limitations de vitesse. Et vous roulez "Sans souci sur la route des vacances".

Plus d'informations: [www.ibsr.be](http://www.ibsr.be) ou [www.auto-assistance.be](http://www.auto-assistance.be)

## Qu'en est-il de la sortie 8?

À la mi-juin, le député-bourgmestre Hervé Doyen a interpellé le ministre bruxellois de la Mobilité et des Travaux publics Pascal Smet au sujet des projets de restructuration du Ring Ouest du gouvernement flamand et les répercussions que cela aurait sur la mobilité au nord de Bruxelles. Il était notamment question de grands embarras pour les communes du nord-ouest de Bruxelles, Jette comprise, lorsqu'on a appris que le gouvernement flamand disposait d'un projet déjà bien avancé portant sur le réaménagement du Ring Ouest et la suppression de la sortie 8, à savoir l'avenue Houba de Strooper.

La Région flamande considère que les sorties 7 bis (parking C), 8 (Houba de Strooper) et 9 (avenue de l'Exposition) sont trop rapprochées. Pour accroître la mobilité sur la Ring, la Région flamande envisage de supprimer la sortie 8. Le projet n'en est à l'heure qu'à l'étude. Le bourgmestre Hervé Doyen suivra de près ce dossier et veillera à ce que les mesures n'entraînent aucun inconvénient inacceptable pour notre commune. La mesure proposée, la fermeture de la sortie 8, causerait énormément de nuisances pour Jette. Lors des activités au Heysel, le trafic automobile devrait se disperser via les accès au Ring du parking C, de l'avenue de l'Exposition ou de l'auto-route A12, ce qui provoquerait un encombrement total de la chaussée romaine, du carrefour chaussée romaine/avenue de l'Exposition et de l'avenue de l'Arbre Ballon. Tout le trafic en provenance du nord de Bruxelles devrait entrer dans la ville via l'A12 ou via la chaussée de Bruxelles et l'avenue de l'Exposition. En outre, cette pression supplémentaire sur le trafic aurait des répercussions sur les interventions des services de secours qui s'en verraient retardées. La présence d'un poste avancé du service incendie et de l'AZ-VUB dans l'avenue de l'Arbre Ballon plaide en

défaveur de la mesure proposée. Pendant les heures de pointe, les véhicules de secours circulent déjà dans le sens opposé.

Un accès supplémentaire (direction Zaventem) est prévu, à hauteur de la sortie de l'AZ-VUB, afin de faciliter l'accès du personnel et des visiteurs qui se dirigent vers Zaventem. Cela risque d'occasionner plus d'embouteillages encore dans la mesure où ces personnes devraient croiser l'avenue de l'Arbre Ballon pour atteindre l'accès. Le Ring serait élargi par deux voies complémentaires de "desserte locale" pour les véhicules qui se déplacent entre une entrée et une sortie du Ring. Cet aménagement se ferait en partie au détriment du Bois du Laerbeek.

En ce qui concerne le côté externe du Ring, la sortie Wemmel (sortie 8) en provenance de Zaventem serait exclusivement réservée à la direction nord de Bruxelles. La sortie en direction de Jette serait annulée et transformée en accès vers Grand-Bigard.

"Wegen en Verkeer Vlaams-Brabant" a déjà aménagé, à côté de la sortie existante, un accès direction Grand-Bigard uniquement réservé aux services de secours sur le territoire de Wemmel. Un accès direction Grand-Bigard serait aménagé juste en face de la sortie AZ-VUB pour les véhicules venant du nord de Bruxelles, de même qu'une sortie "Jette-Centre" pour le trafic venant de Zaventem.

Si les changements d'accès et de sorties deviennent réalité, on peut s'attendre à de



sérieux problèmes de mobilité au carrefour formé par les avenues de l'Exposition, de l'Arbre Ballon et la chaussée romaine. Ce sera tout particulièrement vrai durant les heures de pointe et pour les services de secours.

### Concertation prévue entre les parties concernées

Une concertation est nécessaire entre la Région flamande et la Région de Bruxelles-Capitale, Bruxelles-ville et les communes de Jette et de Ganshoren. Une étude devrait également être réalisée afin de déterminer comment résoudre les problèmes de mobilité. Le ministre Smet a insisté sur le fait qu'il ne s'agit encore pour l'instant que d'un avant-projet et a promis qu'une concertation exhaustive aurait lieu entre les différentes parties - y compris Jette - concernées et entre les Régions flamande et bruxelloise. Le bourgmestre Hervé Doyen suivra ce dossier avec vigilance dans le cadre de son travail parlementaire.



## Prévention d'incendie nouvelle législation en vigueur

Une nouvelle législation est entrée en vigueur le 1er juillet 2005: l'installation de détecteurs de fumée devient obligatoire dans tous les logements locatifs de la Région de Bruxelles-Capitale. Ces appareils donnent une alarme en cas de formation/accumulation de fumée dans une pièce et permettent ainsi de diminuer sensiblement le nombre de morts et des blessés intoxiqués lors d'un incendie. Cette nouvelle obligation part du constat que, dans de nombreux cas, la fumée tue plus que les flammes. C'est un poison rapide et insidieux qui assombrit et se propage tellement vite que s'orienter, même dans un endroit que l'on connaît bien, devient extrêmement difficile, voire impossible.

### Les exigences

Dorénavant, toutes les pièces du logement que l'on doit traverser pour aller de la chambre à coucher vers la porte donnant accès à l'extérieur doivent être équipées d'un détecteur de fumée certifié par BOSEC (Belgian Organisation for Security Certification - asbl créée en 1991 par différents organismes concernés par les nouvelles règles de certification dans le domaine de la protection incendie et l'intrusion) ou par un organisme européen agréé similaire.

Le détecteur de fumée doit être monté dans les règles de l'art, ne peut pas être de type ionique (car ils sont moins efficaces en cas de feu couvrant et moins respectueux de l'environnement) et doit être soit équipé d'une batterie incorporée d'une durée de vie de plus de cinq ans soit être relié au circuit électrique (220V) à condition qu'une batterie de secours incorporée en garantisse le fonctionnement en cas de panne de courant.

Le Code bruxellois du Logement précise que le détecteur de fumée doit être implanté au plafond, de préférence le plus au centre possible mais obligatoirement à minimum 30 cm des coins et bords. A défaut, il peut être posé sur les murs à minimum 15 cm et maximum 30 cm du plafond et à au moins 30 cm d'un coin.

### A charge du bailleur

Les frais d'achat, d'installation et de remplacement des détecteurs sont intégralement à charge du bailleur. La personne locataire d'un logement ne peut donc pas être forcée à payer une intervention quelconque. Par contre, elle doit aviser le propriétaire par courrier recommandé si elle constate un défaut de fonctionnement.

Les détecteurs de fumée seront remplacés au terme de la validité de la batterie annoncée par le fabricant, lors de tout dysfonctionnement ou de décharge prématurée de la batterie. Ce remplacement doit de toute façon s'effectuer au plus tard 10 ans après l'installation initiale.



Il existe toutefois une dérogation. En effet, les détecteurs qui ne répondent pas à ces conditions mais dont le bailleur peut prouver qu'ils ont été installés avant le 5 mai 2004, peuvent être maintenus jusqu'à la date de remplacement prévue par le fabricant et au plus tard jusqu'au 1er janvier 2010.

### Où se procurer des détecteurs de fumée?

Les détecteurs de fumée se trouvent dans les commerces traditionnels. Il est également possible de commander des détecteurs de fumée optique via le site internet de la Fondation belge des Brûlures. Les détecteurs seront livrés à domicile sans frais de livraison.

### Plus d'informations sur les détecteurs de fumée et leur placement:

Service de prévention d'incendie du Service bruxellois d'incendie - Tél.: 02/208.84.30

Site internet de la Fondation belge des Brûlures: [www.brulures.be](http://www.brulures.be)

## Relevé annuel des compteurs d'eau

L'Intercommunale Bruxelloise de Distribution d'Eau compte procéder au relevé annuel de la consommation d'eau. Le travail dans les communes bruxelloises est réparti sur toute l'année et chaque localité se voit attribuer une période durant laquelle les agents de l'IBDE se présentent de maison en maison pour relever les compteurs. A Jette, les relevés se feront entre le 1er juillet et le 23 septembre.

A l'heure où le Jette Info partait à l'impression, peu d'informations précises étaient parvenues, les plannings des agents de l'IBDE n'étant pas fixes. Toutefois, l'IBDE a communiqué la liste des premières rues de Jette qui seront visitées par les agents au début du mois de juillet, il s'agit de: l'avenue de Jette, la place Reine Astrid, la rue Vanderborgh, l'avenue Broustin, l'avenue de la Constitution, l'avenue Sermon, l'avenue Poplimont, la rue Prince Baudouin et l'avenue de Laeken.

### Que faire en cas d'absence?

La période que les agents de l'Intercommunale Bruxelloise de Distribution d'Eau ont fixé pour relever les compteurs est un moment où beaucoup de personnes sont absentes. Vacances scolaires obligent, un grand

nombre de familles partent pour un repos bien mérité. Si c'est votre cas, il n'y a pas lieu de vous inquiéter: les agents de l'IBDE auront laissé dans votre boîte aux lettres un carton sur lequel vous pouvez vous-même remplir les données reprises sur votre compteur. Si vous ne trouvez pas ce carton, l'IBDE calculera votre consommation en se basant sur ce qui a été constaté l'année précédente.

### Des agents identifiables

Des fraudes ont été constatées par le passé; des personnes prétendant appartenir à des services divers (pompiers, IBDE,...) ont profité de la crédulité des gens pour pénétrer dans leur domicile et les voler. Les agents de l'IBDE sont parfaitement identifiables: ils portent tous un uniforme bleu et sont en possession d'une carte IBDE d'identification. En cas de doute, n'hésitez pas à la leur demander.

Plus de renseignements: Intercommunale Bruxelloise de Distribution d'Eau - Tél.: 0800/13.016 (numéro vert) - Site internet: [www.ibde.be](http://www.ibde.be)

## Belgopocket: les questions posées à l'administration trouvent réponses

Les citoyens ont très souvent des questions concrètes à poser aux administrations. C'est pourquoi les Services publics fédéraux ont rassemblé les questions les plus fréquemment posées et y ont répondu dans le Belgopocket. Il s'agit d'un guide qui apporte un éclairage clair et concis aux interrogations les plus communément posées en matière de contact avec le service public, quel que soit le niveau de pouvoir. Le Belgopocket oriente le lecteur vers les services fédéraux, régionaux et communautaires susceptibles de fournir une aide quand de plus amples informations sont nécessaires.

### Concret et précis

Divisé en chapitres qui traitent chacun d'un thème précis associé à une couleur, le Belgopocket est un petit outil bien utile pour trouver une multitude de renseignements sur les questions qui se posent quotidiennement dans la vie de chaque citoyen. Se soigner, Emploi et travail, Logement, Mobilité et transports, Famille et jeunes, Environnement, Justice et protection des consommateurs, Pensions et seniors, Impôts et fiscalité, Citoyenneté et démocratie sont donc les sujets traités par ce guide réalisé par l'ensemble des Services publics fédéraux, en collaboration avec les Communautés et les Régions.



Belgopocket revient sur les obligations du conducteur de véhicule à moteur et du cycliste, cite les formalités à accomplir en cas d'achat d'un bien immobilier, énumère les droits des travailleurs et des chômeurs. Le lecteur trouvera aussi dans le Belgopocket des réponses à ses questions sur les soins de santé: où et comment obtenir de l'aide/des soins à domicile? Qu'est-ce qu'un médecin conventionné? A qui s'adresser pour bénéficier d'une aide spéciale en cas de difficulté de paiement des soins? Etc.

Tous les aspects de la vie quotidienne y sont abordés.

### Un ouvrage de synthèse

Le Belgopocket est avant tout facile à consulter et à conserver. L'ouvrage est clair et précis mais il faut garder à l'esprit qu'il s'agit avant tout d'une synthèse destinée à répondre à des premières questions et à fournir au lecteur des informations générales. Lorsque des informations plus spécifiques sont requises, le Belgopocket indique vers quelle administration se tourner.

### Où se procurer le Belgopocket?

Vous pouvez obtenir un exemplaire, en français ou en néerlandais, à l'accueil de La Maison communale - chaussée de Wemmel 100.

Vous trouverez aussi le Belgopocket dans tous les bureaux de poste du pays, à l'accueil des Services publics fédéraux, dans les Maisons de Justice. Il est également disponible dans certaines Institutions Publiques de Sécurité Sociale, dans les Centres d'Information de la Région wallonne et dans les Espaces Wallonie.

Une version électronique existe, elle est accessible via le portail fédéral: [www.belgium.be](http://www.belgium.be)

# Chaleur, pollution atmosphérique et santé

Pendant les mois d'automne et d'hiver, pas mal de nos pensées s'envolent vers l'été et les premiers rayons de soleil. Malheureusement, une fois l'été venu, beaucoup de personnes souffrent de la chaleur persistante et de la sécheresse. Une vague de chaleur, comme celle que nous avons connue dans la deuxième quinzaine du mois de juin, est souvent la cause de problèmes de santé liés aux fortes températures et à la pollution atmosphérique qui en découle.

On parle de vague de chaleur lorsque la température de l'air dépasse les 25°C pendant cinq jours consécutifs, et 30°C pendant au moins trois jours. De telles vagues de chaleur entraînent des risques pour la santé publique et provoquent des



pics de pollution de l'air. Les personnes malades, âgées et les jeunes enfants sont particulièrement sensibles aux longues périodes de chaleur. Rappelez-vous la vague de chaleur de 2003 qui a fait des milliers de victimes dans notre pays. Afin d'éviter un pareil scénario catastrophe (en France, un grand nombre de personnes âgées sont mortes dans la plus complète solitude), un "plan vague de chaleur et pics d'ozone" a été élaboré. Ce plan doit limiter les dégâts et permettre la mise en place de mesures rapides en cas de vague de chaleur.

Les autorités ont mis sur pied un central téléphonique auquel vous pouvez adresser vos questions concernant la vague de chaleur. Des institutions y demandent des directives à suivre et des patients se renseignent sur les effets que peut avoir la chaleur sur leur traitement médicamenteux. Vous pouvez appeler le Call center au 02/524.97.97.

## Les symptômes liés à la chaleur

Une vague de chaleur s'accompagne de symptômes bien particuliers. Crampes, épuisement, insolation, difficultés respiratoires,... n'en sont que des exemples.

Les crampes de chaleur sont des crampes musculaires se situant principalement au niveau de l'abdomen, des bras et des jambes et qui surviennent si on transpire beaucoup lors d'activités physiques exigeantes.

L'épuisement dû à la chaleur survient après plusieurs jours de chaleur: la forte transpiration réduit le remplacement des fluides et sels corporels. Il est reconnaissable par des étourdissements, une faiblesse et une fatigue, une insomnie ou une agitation nocturne inhabituelle.

L'insolation est liée à l'effet direct du soleil sur la tête et survient surtout chez l'enfant après une exposition directe au soleil. L'insolation se caractérise par de violents maux de tête, des nausées, un état de somnolence et parfois une perte de connaissance, une fièvre élevée, avec dans certains cas, des brûlures cutanées.

L'exposition prolongée d'une personne à des températures élevées est susceptible d'entraîner de graves complications par défaut de régulation thermique du corps. C'est ce qu'on appelle le coup de chaleur. Il se caractérise par: perte de connaissance et shock. Il s'agit d'une véritable urgence médicale, capable de causer la mort en quelques heures.

En cas de pics d'ozone et de pollution atmosphérique, beaucoup de personnes éprouvent des difficultés respiratoires, ont les yeux et la gorge irrités, souffrent de maux de tête.

Ces symptômes peuvent survenir chez toute personne, qu'elle soit en bonne santé ou souffrante de maladie chronique.

## Les personnes à risque

Les très jeunes enfants courent un risque très important parce que leurs réserves de liquide sont insuffisantes. Un nouveau-né pèse 20 fois moins qu'un adulte mais transpire tout autant. L'exposition au soleil ou dans une atmosphère confinée et surchauffée (voiture, chambre sans aération,...) peut conduire au coup de chaleur, surtout en l'absence d'hydratation adéquate. Une relation entre mort subite du nourrisson et la température ambiante trop élevée a été mise en évidence. Les bébés et les jeunes (enfants, pré-adolescents) qui en plus font un effort doivent recevoir de l'eau et des liquides en plus de leur alimentation classique.

Les personnes âgées sont vulnérables lors de canicules: d'une part, en raison d'un affaiblissement du traitement central de l'information par le cerveau, elles sentent beaucoup moins la chaleur environnante. D'autre part, leurs glandes sudoripares fonctionnent moins, ce qui est moins propice au phénomène d'évaporation de la sueur.

Les personnes qui vivent dans des quartiers défavorisés, dans des bâtiments surpeuplés (manque d'isolation), qui sont peu autonomes et à mobilité réduite forment également un groupe à risque, tout comme les personnes souffrant de problèmes cardiaques.

Enfin, les jeunes et les adultes en pleine santé qui s'adonnent à des activités sportives doivent réduire leurs activités. Les efforts lourds et intensifs ne sont recommandés pour personnes en cas de fortes chaleurs.

## L'environnement

L'environnement a une influence indéniable sur la santé. Les derniers étages d'immeubles sont plus à risque, tout comme les bâtiments exposés au sud. La structure d'un immeuble joue aussi un rôle: épaisseur des murs, double vitrage, isolation, existence de caves,... D'autres facteurs comme la densité du trafic, la proximité des zones d'incinération industrielle, les zones rurales (où, spécifiquement lors de fortes chaleurs, la concentration d'ozone est plus importante que dans les villes) sont à prendre en considération.

Vous trouverez dans notre dossier différents trucs et astuces pour bien aborder les vagues de chaleur et la pollution atmosphérique qui les accompagne. Le plan "vague de chaleur et pic d'ozone" y est également présenté.

## Gardez la tête froide

### Trucs et astuces pour parer à la chaleur

En cas de vague de chaleur et de pics d'ozone, les gens en bonne santé doivent faire attention si elle font des efforts prolongés. Certaines catégories de personnes nécessitent, elles, une attention accrue:

- les bébés et les jeunes enfants;
- les seniors;
- les personnes souffrant de maladie chronique et celles qui suivent un traitement médical;
- les personnes seules, qui ont des difficultés à se déplacer et qui vivent dans des endroits chauds (sous les toits par exemple).

Vous avez parmi vos connaissances des personnes qui vivent seules et qui ont besoin d'attention particulière en cas de chaleur? Gardez-les à l'oeil. Une petite conversation peut éviter bien des drames. Famille, amis, voisins, aides à domicile et agents de quartier, chacun peut participer.

1

### Les symptômes qui se présentent en cas de fortes chaleurs :

- douleurs musculaires, spasmes, crampes;
- faiblesse et fatigue, température corporelle élevée, forte transpiration, pâleur, maux de tête et nausées ou vomissements;
- coup de chaleur. Le corps ne parvient plus à réguler la température, qui peut dépasser les 40°. La peau devient rouge et sèche et la personne est confuse. sans assistance médicale, un coup de chaleur peut être mortel.

### Les symptômes qui se présentent en cas de pics d'ozone:

- respiration haletante ou irrégulière (chez les malades cardiaques et les personnes souffrant de problèmes respira-

toires):

- yeux irrités;
- maux de tête;
- maux de gorge.

### Que faire?

- prévenez immédiatement un médecin;
- si le malade montre des signes de confusion et a une température anormalement élevée, appelez le 100 ou le 112 sans attendre;
- si vous êtes familier avec les premiers secours, prodiguez-les en attendant un médecin;
- cherchez un endroit frais où reposer le malade;
- faites boire de l'eau à la personne souffrante et mouiller ses vêtements;
- faites de l'air frais;
- restez "cool".

2

### Conseils à suivre en cas de vague de chaleur et de haute concentration d'ozone

- buvez suffisamment, au moins 1,5 litre par jour, de préférence de l'eau ou des jus de fruits;
- buvez beaucoup d'eau aux sels minéraux (eaux minérales, bouillons refroidis,...);
- ne buvez ni alcool ni soft drink;
- ne mangez pas gras, vu que le corps chauffe déjà plus;
- portez des vêtements larges;
- ne faites pas de gros efforts entre 11h et 20h;
- restez à l'intérieur;
- gardez les fenêtres, tentures, volets fermés pendant la journée et aérez les pièces la nuit quand l'air est frais dehors;
- cherchez le plus possible l'ombre et les endroits frais;
- ne laissez ni enfant ni chien dans une voiture garée.





3

### (Non)-vérités sur le soleil et l'ozone

Nos voitures, camions et usines et cheminées et même nos peintures et produits d'entretien dégagent leur gaz polluants dans l'air à longueur d'année. Lorsque, les beaux jours, le soleil réchauffe ce cocktail de gaz, il y a formation d'ozone.

Bien au-dessus de la surface terrestre, la couche d'ozone est utile car elle retient les rayons nocifs du soleil. Mais l'ozone qui reste en suspension juste au-dessus du sol est mauvais pour la santé.

La concentration d'ozone dans l'air est un phénomène typiquement estival qu'il est possible d'éviter en:

- laissant la voiture au garage pour marcher, rouler à vélo ou emprunter les transports en commun;
- faisant régulièrement l'entretien de la voiture;
- conduisant calmement, sans accélération ni freinage brusque;
- choisissant une peinture à base d'eau et des produits ménagers sans solvant;
- choisissant un chauffage économique à haut rendement;
- faisant vérifier annuellement l'installation de chauffage par un spécialiste.

4

### Un pollumètre pour indiquer la qualité de l'air

Vous pouvez vérifier quotidiennement la qualité de l'air sur le site internet de l'Institut Bruxellois pour la Gestion de l'Environnement, grâce au Pollumètre. L'IBGE dispose d'un réseau de stations de mesure qui enregistrent en permanence la concentration dans l'air ambiant de différents polluants. A partir de ces résultats, deux indices (un global et un index de trafic) sont calculés afin de permettre à chacun d'avoir une idée de la qualité de l'air qu'il respire en région bruxelloise. Il s'agit d'indices "dynamiques" dont la valeur peut évoluer au fil du jour (plusieurs valeurs possibles par jour, qui tiennent compte des dernières 24 heures). Le pollumètre donne donc "en temps réel" deux indices renouvelés toutes les heures.

## Une approche structurelle des vagues de chaleur et des pics d'ozone

Après les conséquences désastreuses de la vague de chaleur de 2003, qui a coûté la vie à des milliers de personnes en Europe, il est apparu évident que des mesures spécifiques doivent être mises en place pour éviter de revivre de telles situations et permettre une réaction rapide en cas de vague de chaleur. Un "Plan vague de chaleur et pics d'ozone" a été établi. Il donne des renseignements utiles et décrit 3 phases permettant d'anticiper en cas de canicule.

Le plan fournit avant tout une série d'informations sur comment prévenir ou traiter les problèmes qui surviennent lors d'une vague de chaleur. Comment protéger les bébés, les personnes âgées ou malades? Comment réagir face à un coup de chaleur? Comment traverser une vague de chaleur sans tracas? Ces renseignements et bien plus trouvent réponses dans la première partie du plan "vague de chaleur et pics d'ozone".

La seconde partie de ce plan présente les différentes phases du plan d'action et les seuils d'alerte. Le plan se divise en trois phases: une phase de vigilance, une phase d'alerte et une phase de crise. La phase de vigilance commence avec l'été météorologique, soit le 1er juin et se poursuit jusqu'au 30 septembre. Les phases d'alerte et de crise sont liées à des critères basés sur les résultats des prévisions météo à 5 jours et sur ceux des mesures journalières d'ozone. Pendant les périodes de fortes températures et de concentration élevée d'ozone dans l'air, comme on en a connue fin juin, les phases d'alerte et de crise ont été déclenchées.

Suite aux observations faites, les mesures d'organisation et d'exécution du plan sont mises en oeuvre, en fonction des phases. Ainsi, pendant la phase de vigilance, le grand public est sensibilisé aux risques de la chaleur et des pics d'ozone. Une information particulière est transmise aux professionnels de la santé. Lorsque la phase d'alerte est déclenchée, toutes les instances concernées (fonctionnaires compétents en matière de santé, professionnels de la santé, associations de patients, services d'urgence, services gériatriques et psychiatriques des hôpitaux, maisons de repos,...) sont informées et encouragées à accroître leur vigilance.

Ensuite, une campagne médiatique assortie de conseils préventifs est lancée. En outre, pour donner à la population les réponses directes aux questions qu'elle se pose, le Call center de la Santé publique est activé.

En cas de phase de crise, une cellule de crise est immédiatement constituée. Toutes les personnes, instances et services concernés, des hôpitaux aux crèches, reçoivent un communiqué de crise. Les plans d'urgences, qui impliquent le report des admissions programmées et l'hydratation des patients et du personnel, sont activés dans les hôpitaux. En plus d'une campagne d'information, les espaces aérés et rafraîchis (grandes surfaces et églises par exemple) doivent être mis aussi vite que possible à destination des personnes à risque au moins quelques heures par jour. Le Call center de la Santé publique reste actif.

Une approche aussi générale et structurée limitera les terribles conséquences que peuvent avoir les vagues de chaleur et les pics d'ozone.

**Pour de plus amples renseignements sur le sujet, vous pouvez vous adresser directement au call center de la Santé publique: 02/524.97.97 ou surfer sur le site: [www.health.fgov.be](http://www.health.fgov.be)**

**LE CALL CENTER DE LA SANTÉ PUBLIQUE RÉPOND À VOS QUESTIONS AU: 02/524.97.97**



# Quartiers Verts 2005: appel à projets

Cela fait maintenant près de 5 ans que l'opération "Quartiers Verts" invite les habitants à fleurir leur lieu de vie. Derrière cette action ludique se dessine en fait un véritable projet de dynamique urbaine, généreux, participatif et original. En effet, "Quartiers Verts" pousse les habitants à la rencontre. Par le passé, cette initiative a été le prétexte à de nombreuses activités entre voisins: repas, bourses aux plantes, fêtes de quartiers.

Depuis 2001, 37 initiatives ont été réalisées et sélectionnées par les représentants du ministre bruxellois de l'Environnement, de l'Institut Bruxellois de la Gestion de l'Environnement (IBGE) et d'Inter-Environnement Bruxelles. L'opération se poursuit et attend de récompenser des projets, le vôtre peut-être.

Améliorer la qualité de vie en ville ne demande parfois pas grand-chose: quelques fleurs aux pieds des arbres et aux fenêtres, des plantes grimpantes le long des façades. Cela devient encore plus amusant lorsque les voisins, les commerçants et les associations de quartier participent à l'action. C'est d'ailleurs un des principaux critères de sélection.

## Les critères de sélection

Les personnes appelées à juger les projets prendront en compte :

- la participation: à plusieurs, il est plus facile de se répartir les tâches. Cela permet également d'élargir ses connaissances et



de développer les contacts entre voisins.

- la durabilité: certaines variétés de plantes et d'arbustes sont suffisamment robustes pour s'installer plusieurs années voire définitivement. Il faut penser à jouer sur les multiples possibilités pour varier les plaisirs et les couleurs, été comme hiver.

- l'originalité et la diversité: cela doit être ludique. Il n'est donc pas nécessaire de brider la fantaisie et la créativité.

- les partenariats: solliciter le soutien

des institutions et des collectivités n'est pas interdit, c'est même vivement recommandé. Communes, écoles, associations ou partenaires privés élargiront les possibilités d'actions.

- l'intérêt "nature": "Quartiers Verts" est avant tout un projet qui veut privilégier l'interaction ville-nature. La priorité sera donnée aux espèces indigènes, sauvages, celles qui invitent oiseaux, chauve-souris, abeilles, papillons et autres petits animaux à s'établir en milieu urbain.

## En pratique

Si vous avez des questions sur la réalisation d'un projet, Inter-Environnement Bruxelles pourra vous conseiller et vous mettre en contact avec des personnes à même de vous aider.

La date limite de remise du projet est le 15 octobre 2005. Un jury composé de représentants de l'IBGE, de la ministre de l'Environnement et d'Inter-Environnement Bruxelles sélectionnera les projets selon leurs qualités et les budgets nécessaires. Vingt mille euros seront répartis entre les différents projets vainqueurs qui seront réalisés au printemps 2006. En 2004, les sommes attribuées allaient de 200 à 3200 EUR.

**Vous pouvez demander les formulaires d'inscription auprès de Inter-Environnement Bruxelles - rue du Midi 165 à 1000 Bruxelles - Tél.: 02/223.01.01 - Fax: 02/223.12.90 - Site internet: www.ieb.be**

## Comment se débarrasser des déchets ?

### Objets encombrants

**ENLÈVEMENT PAR BRUXELLES-PROPRETÉ.** Bruxelles-Propreté vient enlever vos objets encombrants à domicile. Il vous suffit de téléphoner au numéro gratuit 0800/981.81 pour fixer un rendez-vous. Enlèvement de 2 m<sup>3</sup> d'objets encombrants gratuitement tous les six mois. 19 EUR par mètre-cube supplémentaire.

Pendant les mois d'été, il n'y a pas de collecte dominicale.

**DÉCHETTERIE RÉGIONALE.** Vous pouvez vous rendre à une des deux déchetteries régionales (rue du Rupel à 1000 Bruxelles et avenue de la Deuxième Armée britannique à 1190 Forest) avec vos objets encombrants (appareils électroménagers, meubles,...). Service gratuit pour les particuliers. Ouvert du mardi au samedi de 9h à 16h. Le dépôt de matériel de construction (châssis, évier, volets, marbres, poutres,...) est possible, contre paiement, pour les particuliers, les commerçants, les artisans et les petites entreprises.

### Déchets verts et petits déchets chimiques

**ENLÈVEMENT PAR LA RÉGION.** Pendant les mois d'été, la Région organise un enlèvement hebdomadaire des déchets verts. Ces enlèvements ont lieu le dimanche à 14h. Vous pouvez rassembler vos déchets de jardin dans de grands sacs verts et entasser les branches près des sacs.

**SERVICE DES PLANTATIONS.** Les branches (d'un diamètre de 7 cm maximum), les déchets verts et petits déchets chimiques peuvent être déposés au service des Plantations (serres communales - avenue du Laerbeek 120) les mardis et jeudis de 9 à 12h et les samedis de 9 à 14h. Le dépôt des déchets verts est géré par un système de cartes avec code-barre. Cette carte permet d'identifier l'utilisateur. Le volume de déchets est évalué par le préposé et un décompte est envoyé à l'utilisateur pour paiement éventuel. Tarif particuliers jettois : 2 m<sup>3</sup> gratuits par

an, 5 EUR/m<sup>3</sup> à partir du 3ème m<sup>3</sup>. Tarif entreprises de jardinage jettoises : 12,50 EUR/m<sup>3</sup>. Tarif particuliers non-jettois : 12,50 EUR/m<sup>3</sup>. Tarif entreprises non-jettoises : 25 EUR/m<sup>3</sup>.

**COINS VERTS MOBILES.** Les déchets chimiques contiennent souvent des éléments qui risquent de porter atteinte à l'environnement s'ils ne sont pas traités de manière spécifique. Apportez-les aux Coins Verts fixes communaux ou aux Coins Verts mobiles (véhicules de Bruxelles-Propreté).

**Calendrier des Coins Verts mobiles à Jette pour les mois de juin et de juillet:**

**place Cardinal Mercier (police):**  
11 juillet et 8 août - de 17h15 à 18h15

**avenue Woeste (ND de Lourdes):**  
25 juillet et 22 août - de 18h30 à 19h30

Si chacun apporte sa contribution à la collecte sélective des déchets, notre environnement se portera mieux.

Les 07 et 14.07: Stages musicaux au Centre culturel de Jette (bd de Smet de Naeyer 145) Infos: tél.: 0473/97.72.21

Du 22.07 au 21.08: Bruxelles Les Bains. Concerts, sports d'été et animations sur une plage créée le long du canal et sur la Senne (bassin Beco - place Saintelette à 1000 Bruxelles). Infos: www.bruxelleslesbains.be ou 02/279.50.49.

04.08: "Opération du Basket en liberté" sur la plaine Uyttenhove. Une journée sportive de 11h à 18h pour les participants de 9 à 21 ans. Infos: asbl Promo-basket - Tél.: 02/219.65.48 ou Commune de Jette/ Service des Sports - Tél.: 02/423.12.93.

27.08: Festival Afro-Disiac au parc Garcet. De 14h à 22h, cocktail explosif de rythmes chauds et ensoleillés.

29.08: 129ème marché annuel de Jette. Dans les rues du centre de Jette, brocantes, animations et animations. Infos: tél.: 02/423.13.05.

29.08: Joërmefestival au parc Garcet. A partir de 11h, des groupes de pop, rock, blues,... vont se succéder sur le podium. Ambiance garantie



## AWBB Summer Tour 2005 à Jette

Le 24 juin dernier, l'AWBB Summer Tour 2005 passait par notre commune. Cette action, soutenue par l'échevin de la Jeunesse Didier Paternotte, a pour vocation de sensibiliser les jeunes écoliers aux bienfaits du basket-ball. Ce vendredi-là, les élèves des écoles jettoises, communales et libres, s'en sont donné à coeur joie au centre sportif du Heybosch. Juste après les examens, l'étape de l'AWBB Summer Tour à Jette a offert une bonne occasion de se défouler avant le départ en vacances.



# Une inauguration sous le signe de l'émerveillement

Le 28 juin dernier avait lieu l'inauguration officielle de La Maison communale.

Alors que les Jettois avaient déjà eu l'occasion de la visiter en avant-première au mois de mai, les personnalités invitées découvraient, pour la plupart, les nouveaux locaux de l'administration pour la première fois.

Parmi ces invités de marque figuraient, entre autres, le gouverneur de Bruxelles-Capitale Véronique Paulus de Châtelet et le ministre bruxellois de l'Economie Benoît Cerexhe venu représenter le gouvernement régional bruxellois et le ministre-président de la Région de Bruxelles-Capitale qui, souffrant, n'avait pu se joindre à l'événement.

**La Maison communale: un**

## projet d'envergure

Toutes les personnes présentes ce 28 juin ont marqué leur enthousiasme et leur admiration face à la manière dont ce gigantesque projet de rénovation a été mené à bien. Il faut rappeler que le défi était majeur: avant que la commune n'entame les travaux de réaménagement, le site de l'ancien collège Don Bosco était inoccupé depuis des années. S'il n'avait pas été racheté en 1999 par l'administration communale, ce bâtiment, un des joyaux de notre patrimoine jettois, aurait pu devenir un chancre urbain. Le chantier a duré près de trois ans mais le résultat démontre que les efforts consentis ne furent pas vains: les Jettois qui y sont déjà venus ont pu apprécier le confort et la convivialité de l'accueil, les fonctionnaires peuvent travailler dans un environnement

agréable. Le déménagement ne s'est pas fait sans heurts: des problèmes informatiques généralisés ont empêché le bon déroulement du travail des services communaux. Nous profitons de ce biais pour vous présenter toutes les excuses de l'administration communale de Jette.

## Un service public plus proche du citoyen

C'est notamment la volonté de préserver l'héritage architectural commun que le ministre Benoît Cerexhe a saluée dans son allocution. Il a aussi mis l'accent sur les valeurs et symboles que représente l'édifice récemment rénové. En faisant le choix d'acquérir un ancien collège, la commune marquait sa détermination à poursuivre des préceptes qui se sont montrés payants par le passé: la pédagogie et

l'accompagnement. Cela démontre que la commune de Jette a souhaité depuis longtemps se rapprocher du citoyen, se défaisant de l'image d'une puissance supérieure qui écrase les administrés. En cela, Jette se faisait précurseur d'un mouvement suivi depuis par l'ensemble du service public. Faisant allusion aux larges vitres qui participent largement à la beauté de La Maison communale, le ministre a souligné le devoir de transparence auquel tout service public dans son ensemble doit se soumettre.

Après les discours, le bourgmestre Hervé Doyen n'était pas peu fier de montrer aux invités l'aménagement intérieur de La Maison communale. La visite guidée s'est achevée, en musique, par un verre de l'amitié sous le soleil.



## Les sportifs jettois reçoivent leur distinction

La remise des mérites sportifs jettois s'est déroulée le lundi 20 juin dernier à La Maison communale. Ces prix, remis par l'échevin des Sports Benoît Gosselin et par le président de l'asbl Sport à Jette Eric Schuermans, récompensent les clubs de sport ou les sportifs qui se sont distingués pendant la saison. Les champions et vice-champions, les sportifs qui ont décroché un titre ou qui ont livré une performance remarquable, les associations célébrant un anniversaire et les personnes qui se sont distinguées par leur dévouement à leur club, tous ont été passés en revue. Les Gunners Jette se sont ainsi vus félicités pour leur titre au 2ème Futsal et leur place dans les 16èmes de finale de la coupe de Brabant, qui n'avait jamais été remportée par une équipe issue des séries provinciales. Le club de volley La Besace a, lui, été récompensé pour ses 50 ans d'existence avec une mention toute spéciale pour Richard Lederman qui donne son impulsion au club depuis 50 ans déjà. Michaël

Herremans et le Fitness Gym ont également reçu un mérite sportif, en présence de Mr. Debondt, pour le titre européen de Power Lifting obtenu dans la catégorie junior.

La plus grande salve d'applaudissements est allée ce soir-là à Marcel Chollot, moins-valide, qui, entre 1963 et 2004, a décroché plus de 175 titres belges et médailles internationales dans divers sports comme le basket, le tir à l'arc, la natation, l'haltérophilie, le tennis de table, la pétanque, l'athlétisme,... L'année passée, il s'est hissé à la première place lors du tournoi international de tennis de table de Sint-Niklaas, est devenu champion de Brabant de tennis de table, champion provincial vétéran de pétanque et deuxième au championnat belge série C de tennis de table. Il recevait le mérite sportif jettois pour la 10ème fois. Cette remise était la dernière car Marcel Chollot a pris la décision de se retirer de la compétition. Une fois encore, toutes nos félicitations.



## La Croix-Rouge forme des jeunes

Tu aimes te rendre utile et apprendre. Tu as entre 13 et 16 ans et l'aide aux personnes est un domaine qui t'intéresse. La Croix-Rouge de Belgique recrute des bénévoles prêts à consacrer un peu de temps et d'énergie aux autres. L'Unité communautaire d'appui offre un vaste choix de possibilités.

Tout jeune d'au moins 13 ans, disponible, en bonne santé et détenteur d'un BEPS (Brevet européen de premiers secours) est le bienvenu.

Les formations pour les candidats volontaires de la région bruxelloise seront données, dès la rentrée 2005, à Uccle (rue de Stalle 96).

**Infos: Unité communautaire d'appui - Tél.: 065/84.32.00 - Fax: 065/22.79.85 - Courriel: michel.dubois@renfort-secours.be**



# Ça a swingué à Jazz Jette June

Vendredi 24 juin, la place Cardinal Mercier résonnait d'un jazz bien remuant. Sous un ciel sans nuage, le coup d'envoi de la 16ème édition de Jazz Jette June a été donné à 20h par le big band Jack Gondry and his New Music qui a plongé le public dans les années suivant la libération, quand le jazz et les big bands étaient extrêmement populaires. Cette année encore, l'événement a fait se déhancher de nombreux amateurs de musique. Ceux-ci ont pu apprécier 17 concerts simultanés donnés gratuitement dans

différents cafés jettois. Au total, 4 heures de musique et 80 musiciens ont fait de ce Jazz Jette June une promenade unique. Organisé par le Centre culturel de Jette, en partenariat avec Het Gemeenschapcentrum Essegem et l'échevin des Animations Bernard Lacroix, Jazz Jette June est parvenu à proposer un mélange de différentes sortes de jazz. Un mélange qui a garanti, une fois de plus, une ambiance unique aux abords de tous les cafés participants.



## Un bout de plage au coeur de Bruxelles



La Ville de Bruxelles organise Bruxelles Les Bains pour la troisième année consécutive. Du 22 juillet au 21 août, on pourra à nouveau profiter d'un bout de plage au coeur de Bruxelles. Bains de soleil et prise d'atmosphère bien sûr mais également activités sportives, gastronomie, musique sur la Senne et une plage spéciale pour les enfants.

Pour les visiteurs les moins actifs, il y aura de la musique sur la plage et sur la Senne avec un impressionnant mélange de salsa, tango, electro, reggae, hip hop, house, fanfare, jazz, merengue, ska,... Pas moins de 50 concerts, près de 500 artistes se relaieront pour assurer l'ambiance le long du canal. Cette année, Bruxelles Les Bains se dote d'un 2ème podium placé directement sur le canal, sur une "pénichette". Il accueillera des anima-

tions culturelles et musicales.

Les amateurs de sport pourront s'adonner à une foule de sports d'été, comme le beach soccer, beach volley, beach handbal, flag football, football (kicker vivant), football américain et la pétanque. Une rampe de skate permettra aux talentueux riders de démontrer leur virtuosité. Des initiations gratuites de Tai Ji Quan seront données tous les matins; une bonne manière de commencer la journée totalement détendu(e).

Les gourmands et les gourmets ne seront pas en reste. Ils pourront découvrir les désormais célèbres "paillotes" de Bruxelles Les Bains. Plus de 50 commerçants seront présents sur l'événement; parmi eux, des établissements bruxellois célèbres et des restaurateurs de cuisines variées.

Les enfants s'en donneront à coeur joie à la plage junior. Châteaux de sable, jeux d'eau, clowns et conteurs, bonbons et ballons,... enchanteront cette zone transformée en plaine de jeu de rêve. Chaque mercredi et jeudi de 14h à 18h, des activités gratuites seront organisées à l'adresse des enfants: décoration de T-shirts, peinture, construction de radeaux, grimage, initiation au cirque,...

Une quinzaine de stewards assurera la sécurité du site qui a attiré, l'an dernier, 600.000 visiteurs.

Bruxelles Les Bains, c'est du 22 juillet au 21 août, du mardi au dimanche, de 11 h à 22h.

Infos: [www.bruxelleslesbains.be](http://www.bruxelleslesbains.be) ou 02/279.50.49.

## La Finlande, invitée d'honneur de l'Atelier 340

Les oeuvres d'une douzaine d'artistes finlandais sont à admirer jusqu'au 2 octobre à l'Atelier 340 Muzeum. Les artistes finlandais sont encore pour la plupart d'illustres inconnus mais, la Finlande cherchant plus de communications avec l'Europe, les artistes exposent davantage leurs travaux en dehors de leurs frontières nationales. De la sorte, les amateurs d'art du monde entier peuvent faire connaissance avec cette source intarissable d'art moderne et conceptuel. Comme souvent, l'Atelier 340 joue un rôle de précurseur et offre à ces artistes l'espace dont ils ont besoin pour exposer leurs oeuvres.

L'exposition "Une certaine Finlande. Impressions de voyage" est le fruit d'une collaboration entre le musée et les autorités finlandaises. Lorsqu'on voyage en Finlande, on est immédiatement ébloui par la beauté de la nature qui, avec ses forêts et ses immenses lacs, est omniprésente. C'est cette nature que l'on retrouve dans les oeuvres des Finlandais. Il faut mettre en relation le silence de cette nature et le caractère de souffrance silencieuse, un peu

masochiste, des Finlandais. Au travers des rencontres entre l'Atelier 340 et les artistes finlandais, la thématique de l'exposition s'est "naturellement" dégagée. Beaucoup d'artistes posent des questions sur les rapports entre l'homme, la nature et les animaux. Des questions qui forcent des réponses tantôt mélancoliques tantôt dures.

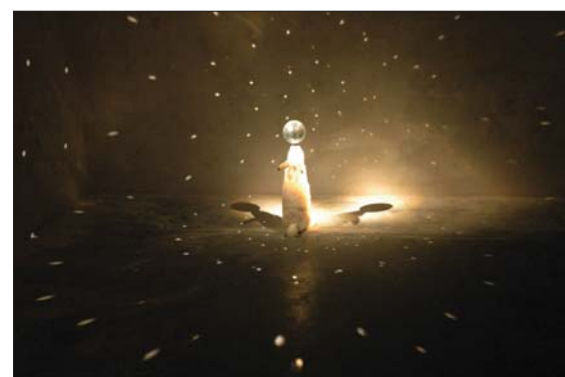
Le résultat est une exposition qui prend aux tripes et qui laisse le visiteur tremblant comme un lapin sauvé de justesse d'un hachoir de boucher, reprendre l'imagerie présente dans l'oeuvre d'un des artistes.

### UNE CERTAINE FINLANDE.

### IMPRESSIONS DE VOYAGE

jusqu'au 2 octobre 2005

à l'Atelier 340 Muzeum  
drève de Rivieren 340 - 1090 Jette  
Ouvert de mardi à dimanche  
et les jours fériés de 14h à 19h



Avec Jussi Heikkilä, Timo Heino, Pekka Jylhä, Kaarina Kaikkonen, Kaija Kiuru, Kaisu Koivisto, Elina Lind, Eero Markuksela, Reima Nurmikko, Jaakko Pernu, Anni Rapinoja & Anu Tuominen



Centre culturel de Jette

# Des stages musicaux

Deux journées de stage sont prévues en juillet au Centre Armillaire.

Le 7 juillet 2005 de 10h à 17h: Initiation à la musique latine (batterie).

Au programme de cette journée de cours: claves, cha cha, mambo, songo, .... et les applications.

Le 14 juillet 2005 de 10h à 17h: Ensemble (avec basse, batterie, claviers, chant, guitare,...)

Ce stage d'un jour s'articulera autour de

la découverte du jeu en groupe et de la mise en place d'une chanson.

Prix pour chaque stage: 60 EUR

**Stages musicaux** au Centre Armillaire (bd de Smet de Naeyer 145 à 1090 Jette)

**Les 7 et 14 juillet 2005** de 10h à 17h (1heure de pause)

**Infos: Monique Laleeuwe - Tél.: 0473/97.72.21 - Courriel: momo-drumix@yahoo.fr**

# Un jeune auteur de 85 ans à Jette

Marie-Thé Heymans Cloquet est une femme heureuse et n'a pas peur de le dire. De l'écrire même puisque, à 85 ans, son premier livre vient de sortir; il s'intitule "Quatre-vingt-deux années de bonheur". Le compte est vite fait: la dame a 85 ans et son livre revendique 82 années de joie, que s'est-il passé les trois autres années? Trois ans, c'est le temps qui s'est écoulé entre le moment où Marie-Thé Heymans apposait le point final à son recueil de mémoires et celui où le recueil en question trouvait sa place dans les points de distribution.

faudrait-il dire car, selon ses propres dires, la discipline lui a souvent manqué et elle ne compte plus les fois où elle a commencé à coucher sur papier les événements de sa vie avant d'arrêter pour recommencer encore quelques temps après.

Pour "Quatre-vingt-deux années de bonheur", la motivation était tout autre. Marie-Thé Cloquet a éprouvé l'étrange et horrible sensation de commencer à perdre la mémoire. Elle s'est donc décidée à ne plus perdre de temps et à consigner sa vie non plus sur papier mais sur le disque dur de son PC. Tout s'est ensuite enchaîné le plus naturellement du monde: un souvenir en appelant un autre, il ne fallait plus que ses doigts suivent la cadence.

## Un message à faire passer

Au moment où Marie-Thé Cloquet a achevé l'écriture de son premier livre, elle s'est dit qu'il contenait un message qu'elle voulait faire passer aux gens: ne pas se laisser abattre lorsque quelque chose ne va pas comme on l'aimerait. Prétendre que l'on a vécu quatre-vingt-deux années de bonheur peut paraître surfait mais c'est en sortant des moments durs que l'on apprécie vraiment la chance de connaître tous les autres instants. Marie-Thé Cloquet n'estime pas être une personne d'exception mais bien quelqu'un qui a un message fort à transmettre. C'est chose désormais faite et elle ne pense pas publier un autre ouvrage, même si l'écriture continue à faire partie intégrante de sa vie.

Avec son fils et ses quatre petits-enfants, on ne peut que souhaiter à Marie-Thé Heymans Cloquet d'autres années de bonheur. Et un second livre?



Des souvenirs placés bout à bout, sans lien apparent. La chronologie n'est pas respectée mais qu'importe, les chapitres, décrits chacun comme de véritables petites sceynettes, sont suffisamment clairs pour qu'on puisse s'y retrouver. Après tout, il ne s'agit pas d'un roman policier à intrigue mais des souvenirs qu'une Jettoise nous invite partager.

## PC vs papier

Marie-Thé a toujours aimé écrire; jeune fille, elle a tenu un journal. Des journaux

# Des stages artistiques

Le Centre culturel de Jette propose, durant la deuxième quinzaine du mois d'août, des stages artistiques et culturels qui s'articulent autour d'un thème. Ces stages s'adressent aux enfants de 4 à 12 ans. Ils leur donnent la possibilité de se familiariser avec différentes techniques de dessin avant d'exposer leurs oeuvres au regard des parents. Les activités ont lieu de 9h30 à 12h30 et de 13h30 à 16h. Une garderie est assurée le matin à partir de 8h et le soir de 16h à 18h.

**Du 16.08 au 19.08: "La Chine"** au prix de 85 EUR (80 pour le second et 75 EUR pour le troisième enfant d'une même famille)

**Du 22.08 au 26.08: "L'Inde"** au prix de 95 EUR (90 pour le second et 85 EUR pour le troisième enfant d'une même famille).

**Infos et inscriptions: Centre culturel de Jette - boulevard de Smet de Naeyer 145, 1090 Jette. Tél.: 02/426.64.39. Fax: 02/424.17.13. Demander Chantal Farin.**



## Basket en liberté

L'"Opération du Basket en liberté" aura lieu le jeudi 4 août à la plaine Uyttenhove. Organisée par l'asbl Promo-basket, en collaboration avec le service communal des Sports, l'équipe de Prévention et le Projet Interquartier, cette journée dédiée au basket se déroulera de 11h à 18h.

Les participants doivent être âgés d'au moins 9 ans et de 21 ans au plus.

La journée "Opération Basket en Liberté" est prévue comme suit:

**9h30:** mise en place et montage du matériel

**11h :** inscription des équipes

**14h :** basket-ball (3 contre 3)

**17h30:** fin du tournoi et remise des coupes

### "Opération Basket en Liberté"

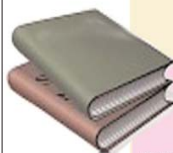
**Le 4 août 2005 de 11h à 18h**

à la plaine Uyttenhove (rue Uyttenhove à 1090 Jette)

**Infos: asbl Promo-basket - Tél.: 02/219.65.48 ou Commune de Jette/Service des Sports - Tél.: 02/423.12.93**

## COURS COMMUNAUX DE PROMOTION SOCIALE J.L. THYS

Rue Essegheem 101 à 1090 Jette - Tél./fax : 02/427.07.57  
e-mail : promsoc.jlthys@jette.irisnet.be



### EN SOIRÉE

Les lundis et mercredis ou les mardis et jeudis de 18h30 à 21h40

**NÉERLANDAIS - ANGLAIS - ESPAGNOL HABILLEMENT**

### EN SOIRÉE

Les mercredis de 18h30 à 21h40

**ALLEMAND - ITALIEN**



### EN JOURNÉE

Les mardis et jeudis de 9 à 12h

**FRANÇAIS pour nouveaux arrivants**

### EN JOURNÉE

Les mardis et jeudis de 9 à 12h ou de 13 à 16h

**NÉERLANDAIS élémentaire et moyen**



### Nouveauté en soirée

**COURS DE FRANÇAIS pour nouveaux arrivants**

INSCRIPTIONS : LUNDI 29, MARDI 30 ET MERCREDI 31 AOÛT 2005 DE 18 À 20H

ET MARDI 30 ET MERCREDI 31 AOÛT 2005 DE 9 À 11H

ET EN SEPTEMBRE 2005 DU LUNDI AU JEUDI DE 18 À 20H

ACCÈS : STIB (18, 19, 49, 53, 81, 94 ET MÉTRO PANNENHUIS) OU TRAIN (GARE DE JETTE)

**Pour information : COURS D'ALPHABÉTISATION sous l'égide de "Lire et écrire" Tél. 02/411 28 20**



# Le 129ème marché annuel jettois

n'aura rien à envier aux éditions précédentes. L'échevin du Commerce et des Animations Bernard Lacroix et l'asbl Commerce et Marché annuel jettois, présidée par Yves Putzeys, vous en proposent un aperçu, dans l'attente d'un programme complet qui tombera bientôt dans votre boîte aux lettres.



## Le vendredi 26.08:

- Ouverture officielle de la kermesse (à 18h30, place Cardinal Mercier)
- Concerts Fiestajet (dès 19h au parc de la Jeunesse)

## Fiestajet

Pour vous plonger dans l'ambiance du marché annuel 2005, rien de tel que d'assister aux concerts de Fiestajet dans le parc de la Jeunesse. Dès 19h, des jeunes artistes de talent, désireux de vous faire partager leur musique, propageront l'ambiance et la bonne humeur estivales.

Au programme du vendredi 26 août: l'Ile aux Tortues, One Trick Po et Zonko.



## Maxi-brocante

A l'occasion du 129ème Marché annuel, une énorme brocante aura lieu le lundi 29 août de 8h à 21h30 dans les rues Van Bortonne, Werrie, Gillebertus, Van Huyneghem et Thomaes. Le prix des emplacements est fixé à 12 EUR/3 mètres.

**Renseignements:** CECO - Tél.: 02/538.56.49 les mercredis et vendredis de 15h à 18h (attention, fermeture annuelle entre le 15 juillet et le 9 août).

**Réservations:** à l'étage de la bibliothèque francophone, place Cardinal Mercier 10. Les 12 juillet et 11 août de 16h à 18h.

C'EST GRATUIT!

## Une brocante pour enfants lors du Marché Annuel

Le Marché Annuel est toujours un grand événement à Jette. Le 29 août 2005, les enfants ne seront pas oubliés. En effet, ce jour-là, les plus jeunes sont invités à participer à la brocante pour enfants. Cette brocante aux jouets, réservée aux enfants âgés de 14 ans ou plus, aura lieu sur le parking du Delhaize (entre la rue Léon Theodor et la rue Van Bortonne) de 9h à 20h. Les enfants qui souhaitent participer à la brocante aux jouets du 29 août doivent réserver leur emplacement à l'aide du talon ci-dessous. Une fois cette formalité accomplie, les participants sont attendus le jour du Marché Annuel, sur le parking du Delhaize, entre 7h et 8h. Ils devront se munir d'une autorisation écrite des parents.

La brocante pour enfants est une initiative du Collège des Bourgmestre et Echevins et de l'asbl "Commerce et Marché Annuel Jettois".

### TALON D'INSCRIPTION A RENVOYER AVANT LE 12/08/2005

Administration Communale de Jette/a.s.b.l. Commerce et Marché Annuel Jettois, chaussée de Wemmel 100 à 1090 Jette.

Je soussigné(e) ....., père/mère de ..... âgé(e) de ..... ans et demeurant .....

autorise mon enfant à participer à la BROCANTE AUX JOUETS du 29/8/2005 et réserve un emplacement.

Signature

P.S.: Vous recevrez la confirmation de votre réservation par courrier à votre domicile. Remplissez donc lisiblement ce talon.

## Du samedi 27.08 au lundi 29.08:

- EXPOSITION DE PEINTURES ET DE DESSINS du cercle Police-Art à la salle du Conseil (de 10h à 18h, Hôtel du Conseil - place Cardinal Mercier 1)

- EXPOSITION D'AQUARIOPHILIE par la société d'étude SEAMA à la salle communale des Fêtes (de 10h à 21h, salle des Fêtes - place Cardinal Mercier 10)

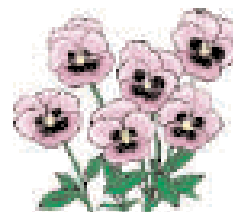
- KERMESSE (place Cardinal Mercier)

### Le samedi 27.08:

- AFRO-DISIAC (à 14h, parc Garcet - place Cardinal Mercier) - tél.: 02/423.13.73.

### Le dimanche 28.08:

FEU D'ARTIFICE MUSICAL AVEC SHOW LASER (à 21h30, parc de la Jeunesse - bd de Smet de Naeyer)



## Le lundi 29.08:

## 129ème marché annuel avec...

... PLUS DE 600 COMMERÇANTS ET MARCHANDS AMBULANTS (rue Léon Theodor, place Reine Astrid et rues avoisinantes)

... UN MARCHÉ DE FLEURS ET DE PLANTES (parc Garcet)

... UN MARCHÉ ARTISANAL (rue Henri Werrie)

... UNE MAXI-BROCANTE (rues Van Bortonne, Werrie, Gillebertus, Van Huyneghem, Thomaes et chaussée de Wemmel)

... UNE BROCANTE POUR ENFANTS (parking du Delhaize, rue Léon Theodor)

... LES ANIMAUX DE LA FERME: VACHES, MOUTONS, CHEVAUX,... (avenue de Jette)

... UN AUTO-SHOW (place Reine Astrid)

... UN CONCOURS POUR CHIENS (à 11h, sur podium - place Reine Astrid)

... DES ANIMATIONS POUR ENFANTS (chaussée de Wemmel)

... DES ANIMATIONS PAR LES ASSOCIATIONS CULTURELLES, en collaboration avec le Centre culturel de Jette (rue Lenoir)

... LE JOËRMETFESTIVAL, en collaboration avec Het Gemeenschapcentrum Essegem (à 11h, parc Garcet - place Cardinal Mercier) - tél.: 02/423.13.73.

Pour tout renseignement: tél.: 02/423.13.05.



# Joërmefestival 2005 - 27 & 29 août

Le week-end du marché annuel s'apparente toujours à une grande fête de la musique. Le parc Garcet devient, cette année encore, le théâtre du festival Afro-Disiac le samedi et du Joërmefestival le lundi 29 août.

Samedi, Afro-Disiac donnera le coup d'envoi du week-end du marché annuel et les visiteurs s'envoleront vers le sud ensoleillé par le biais de la musique. Une combinaison de ska, reggae et de soukou plongera Jette dans une ambiance éblouissante. Au programme de cette année, on retrouve Trio Tropical - Los Diplomaticos, Mobassik, Roots Train Rockers et Pas Mal Plus.

Lundi, un pop, rock et blues sans complexe ravira les oreilles des amateurs de marchés et de musique, avec en outre un concert-apéritif de la Philharmonie royale de Jette. Les habitués de la scène que sont The Big B's, The Blues-O-Matics et Rockline se produiront ce jour-là, et les membres du groupe Cintrix prouveront qu'ils n'ont pas à rougir de leur performance.



## AFRO-DISIAC

samedi 27 août 2005  
parc Garcet - Jette

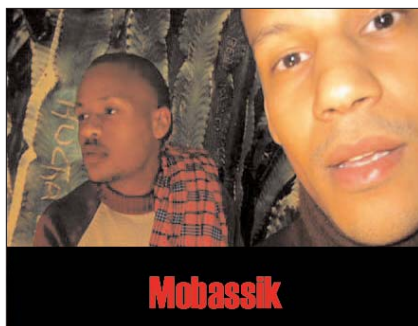
TRIO TROPICAL  
- LOS DIPLOMATICOS  
MOBASSIK  
ROOTS TRAIN ROCKERS  
MATONGE SELECTION

## Trio Tropical - Los Diplomaticos

Le coup d'envoi d'Afro-Disiac sera donné par Trio Tropical - Los Diplomaticos. Cette formation connaît le succès depuis pas mal d'années déjà, grâce à un mix unique de rythmes africains et latino-américains. Trio Tropical, sous la direction de Willy Wuiden, nous offre une ambiance chaude faite de salsa, de reggae, d'afro et même d'une petite touche de jazz. Les origines cosmopolites du groupe participent au son éclectique qui fait bouger les jeunes et les moins jeunes. Les racines des musiciens sont implantées aux Antilles et au Congo mais, depuis des années, leur musique tourne autour de notre capitale.

## Mobassik

Mobassik est une formation de hip hop afro urbain qui s'articule autour de trois membres passionnés: le Tanzanien Master of Ceremony Binara, le vétéran originaire du Congo MC/DJ Siblo et la chanteuse/danseuse afro-asiatique Sumi qui tire ses racines en Indonésie. Ces trois-là se sont rencontrés à Bruxelles. Leur passion commune pour la musique les a poussés à fonder Mobassik. Les textes en swahili, français et anglais sont portés par des rythmes africains et asiatiques mélangés à des grooves hip



Mobassik

hop. Une combinaison unique avec un message. Les membres de Mobassik trouvent leur inspiration de leurs expériences personnelles. Discrimination, pauvreté, sida, famine, amour, paix, liberté,... Aucun sujet sensible n'est passé sous silence.

## Roots train Rockers



Les racines du collectif The Roots Train Rockers se trouvent dans la région Bruxelles-Anvers-Gand, où les musiciens ont gagné leurs galons dans divers groupes tels que Ras Fire & The Righteous Rockers, Rohan Lee, Dubtales, Rupture Crew, Dub Coalition, Dread Invasion et The Right Prophecy. Ils n'ont qu'un but lorsqu'ils sont sur scène: mettre le feu! Leur essai au Vaartkapoen, épique de reggae, dub, ska et rocksteady, fut déjà un succès.

## Matonge Selection

Dès que la nuit tombera sur Afro-Disiac, Matonge prendra les choses en mains. La Matonge Selection donnera un aperçu de ce que le continent noir a de meilleur à offrir. Chaque groupe choisi possède son propre style dans l'interprétation des rythmes du sud. Vous reconnaîtrez à coup sûr l'influence africaine des soukous, du ragga, du gospel,... Et, pour couronner le tout, les percussions et les voix feront danser tout le monde. Jette se propulsera à des milliers de kilomètres au sud de Bruxelles, et vous y croirez.



## JOËRMETFESTIVAL

Lundi 29 août 2005  
parc Garcet - Jette

Avec des animations  
pour les enfants

- 11H: CONCERT-APÉRITIF DE LA PHILHARMONIE ROYALE DE JETTE
- 14H: THE BIG B'S
- 17H: THE BLUES-O-MATICS
- 19H: CINTRIX
- 21H: ROCKLINE

## Strativaria - Spoor 6

Strativaria, du groupement Spoor 6, enchantent le Joërmefestival avec des invités-surprises. Une armure ambulante, miss Belgium Beauty, un petit diable hors de sa boîte, une ballerine presque âgée, un serveur très court vêtu et d'autres invités se mélangent si remarquablement bien au public que vous ne vous rendrez pas compte de faire tout à coup partie d'une farce comique.

## Concert-apéritif de la Philharmonie de Jette

Le premier jalon de l'histoire de la Philharmonie Royale de Jette a été posé en 1833, année où la société fut fondée. En 1892, la philharmonie fut récompensée de ses efforts: le roi Léopold II lui accorde le titre de "Royale". Bon an mal an, les membres de la philharmonie ont gardé leur volonté de propager la musique populaire. Grâce au tempérament affable mais déterminé de son actuel président et à la direction enthousiaste de son directeur, la philharmonie poursuit son chemin.

## The Big B's

The Big B's jouent un blues rock sans complexe et sont des héros musicaux d'un temps passé. Le chanteur Robert Piret a fait du rock avec Marc De Smet, Lieven Muylaert, Michel Maenhout et Willy "den Brieje" Vanroy. Ils étaient des bêtes de rock dans les années '80 et '90. Ils ont sillonné le pays entier pour mettre le feu, d'un claquement de doigt, aux arrières salles et aux festivals. Ils n'étaient payés, la plupart du temps, qu'en saucisses et quelques bouteilles de Johnny Walker. Leur amour de la musique était un moteur suffisamment puissant. Quelques membres ont plus tard rejoint d'autres groupes comme Whiskey and Women, Doctor Iglo ou Breakpoint. C'est la formation originale qui nous revient au Joërmefestival, prête à faire craquer les vieilles jointures des membres du groupe, comme avant. Les riffs de guitare et les intros de percus seront peut-être un petit peu plus laborieux mais la musique secouera très vite le public. A n'en pas douter.

## The Blues-O-Matics

Les cinq membres de Blues-O-Matics sont de vrais mélomanes et ont chacun une expérience musicale de plus de vingt ans dans des groupes de rock, blues, folk. Ils garantissent des morceaux accrocheurs et



remuants qui puisent leurs sources dans la musique roots américaine. The Blues-O-Matics ont fait leurs débuts en 1997, lors du prestigieux Brussels Blues Festival. Leurs albums "That's All" et "Rockillo" ont pu compter sur des critiques très positives. The Blues-O-Matics cherchent les limites du rootsrock: du swampy blues au cajun-rock, tex-mexpop, tranchant honky-tonk, rockabilly et flamenco-surf. Ils sont déjà venus sur la scène de Rockardinal et ceux qui ont assisté à leur show seront inmanquablement au premier rang. Leurs morceaux regorgent d'énergie, cela se ressent aussi sur le podium.

## Cintrix



Cintrix fait des reprises rock et pop allant de No Doubt à Guns 'n Roses, combinées à des classiques tels que Mister Cabdriver et Play that funky music. L'enchaînement de ces morceaux particulièrement entraînants assure une atmosphère détendue. L'agile guitariste, l'infatigable batteur et le son chaud de la basse accompagnent la chanteuse Cindy qui enjôle le public de sa voix lumineuse et chaude. Avec ses expressions badines et ses mouvements vifs sur le podium, il est certain qu'elle ne laissera pas le public immobile! Le groupe Cintrix semble s'être rendu populaire auprès d'un large public et cela se remarque par l'impressionnante série de représentations qu'il a données ainsi que par les incroyablement bons commentaires qu'il reçoit habituellement.

Ils assuraient déjà l'année passée au Joërmefestival. Ils n'auront aucune difficulté à garder leur place parmi tous les groupes de rock sur la place Cardinal Mercier.

## Rockline



Cela fait 15 ans que Annette et André, les seuls survivants de la formation originale, ont fondé Rockline. Entretemps, les membres du groupe se sont succédés mais la musique est restée impeccable. Rockline joue des classiques rock des années '60 à nos jours. Le groupe à 8 têtes prodigue un son unique et accroche le public dès les premières notes. La succession des classiques fait remonter les souvenirs chez chaque spectateur et contribue à une atmosphère bien originale. Idéal pour finir le week-end du marché annuel en beauté!

Afro-disiac et Joërmefestival sont des organisations des services Communauté flamande et Animations de l'administration communale de Jette, en collaboration avec Het Gemeenschapscentrum Essegem, l'asbl Rockardinal, l'asbl Espace Impulse, le Collège des Bourgmestres et Echevins, l'Echevin des Animations et du Commerce Bernard Lacroix et l'Echevin de la Communauté flamande Werner Daem.



15/07/2005

**ROOTS TRAIN  
ROCKERS  
UNIVIBES  
PACO DIATTA &  
AFROMANDINKA**

**Roots TrainRockers**

Le collectif The Roots Train Rockers n'a qu'un but lorsqu'il est sur scène: mettre le feu! Un mix de reggae, dub, ska et rocksteady...

**Univibes**

Univibes est un jeune groupe bruxellois multiculturel dont les membres trouvent leurs origines au Maroc et en Afrique subsaharienne, notamment. Ils font un reggae puissant, agrémenté d'un soupçon de rai.

**Paco Diatta &  
Afromandinka**

Auteur-compositeur-interprète, Paco Diatta joue de la guitare acoustique, de la basse et d'instruments traditionnels comme le tama et le kontine. Ses compositions sont inspirées des problèmes auxquels l'Afrique se voit confrontée.

22/07/2005

**VUMBI VIBRATION  
ERIC BARANYANKA &  
The Afro Latino Party  
Convention  
WRONG 'EM BOYO !**

**Vumbi Vibration**

La musique de Vumbi Vibration va du punk rock à la chanson flamande, française, wallonne et russe en passant par la rumba zairoise speedée et l'euro tropical funk newbeat. Un mélange explosif...

**Wrong'Em Boyo**

Wrong 'Em Boyo est un groupe plein de panache, composé de musiciens brugeois amoureux des rythmes remuants. Ils jouent un brûlant mélange de klezmer, ska, punk et de musique gitane. Wrong 'Em Boyo a la réputation d'être un partyband.

**Eric Baranyanka & The  
Afro Latino Party  
Convention**

Compositions propres et reprises calypso emmenées par de très bons musiciens et un entertainer né. Reggae, rumba, salsa et toutes les variations afro possibles sont proposés au public, avec un seul objectif: la fête!



Chaque vendredi de juillet et août à 19h

# Fiestajet 2005

au parc de la Jeunesse à Jette  
(avenue du Comté de Jette)

## Gratuit

Fiestajet assurera un été plein d'ambiance et de musique dans le parc de la Jeunesse à Jette. Pendant les vacances d'été, cet événement, fruit de la collaboration entre l'échevin de la Communauté flamande Werner Daem, l'échevin des Animations Bernard Lacroix et le centre culturel néerlandophone Essegem permettra aux amateurs de musique de profiter, chaque vendredi, en famille ou entre amis, d'agréables moments à l'écoute d'une musique entraînante, une bière fraîche ou un cocktail à la main. Pendant la série de représentations hebdomadaires, on pourra écouter des groupes chevronnés qui feront bouger tous les publics ainsi que des jeunes musiciens pleins de talent. Lors des pauses, Jesus, danseur cubain du Habana Café, proposera des animations de danse. Pendant le marché des produits du monde, les spectateurs pourront prendre un verre, manger un morceau, acheter des produits des magasins du monde, des bijoux,...

29/07/2005

**HOMBRE  
MRS. HYDE (EX-  
HOOVERPHONIC)  
THE SEVEN LAWS OF  
WOO**

**Hombre**

Venez voir ces fougueux jeunes talents belges pleins de passion et de feu! Hombre mixe pop, funk et ska dans un ensemble créatif et entraînant. Avec une puissante section rythmique, une guitare, un piano, des instruments à vent et de l'opiniâtreté dans les répétitions, Hombre produisent un son adulte qu'ils savent parfaitement faire passer en live.

**Mrs. Hyde**

Avec la frontwoman Esther Lybeert, Mrs Hyde louvoie entre un jazz doux, une petite mélodie pop et une puissante aria d'opéra. Déjà très jeune, elle fut la première chanteuse du groupe Hoover (maintenant Hooverphonic). Esther Lybert est plus qu'une voix hors du commun. Au fil du temps, elle se consacre à la création de ses propres compositions.

**The Seven Laws of Woo**

7LOW voit le jour en 2004. En 2005, le groupe débute à Anvers, au Wonderbar et prend d'assaut 'The Head' et 'Hell Bound': Heavy Horror Funk! Ces héritiers de Prince, A. Franklin, G. Clinton, J. Brown, F. Zappa & Talking heads font de chacune de leurs prestations une fête déchaînée en honneur de Bacchus et Venus. Ils attendent la même chose de vous.

05/08/2005

**TROUBLED SOULZ  
REY CABRERA  
THE KMG'S**

**Troubled Soulz**

Troubled Soulz a vu le jour en 2003 dans la cuisine de 72 Soul qui collabora au premier album d'Arsenal pour lequel ils ont écrit "Mr Doorman". Ce collectif bruxellois part du rock classique mais cherche à se frayer un chemin entre le hip hop, le reggae, la soul, le jazz, le blues, le rocksteady, ... sans pour autant tomber dans les clichés.

**Rey Cabrera y sus amigos**



Rey Cabrera, le grand maître tresero de 62 ans, est proche de tous les grands noms du Buena Vista Social Club, comme Compay Segundo, Eliades Ochoa, de Ortiz Verdecia à Maria Ochoa. La guitare tres est son instrument de musique cubain préféré. Rey joue de la musique traditionnelle et compose ses propres morceaux.

**The KMG's**

Lorsque deux fous partageant la même passion pour la musique noire américaine des années '70 ((Earth Wind & Fire, Jackson 5, Marvin Gaye,...), décident de créer un groupe, cela donne un band original qui combine jazz et funk avec de la musique électronique d'aujourd'hui (hip hop, break beat, house disco,...).

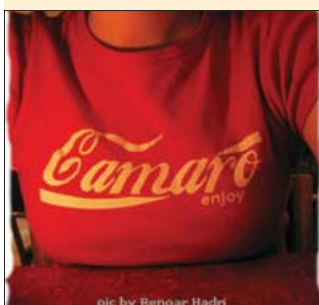
12/08/2005

**BUBBLEGUM SOUND  
CAMARO  
CHICAS DEL MUNDO**

**Bubblegum Sound**

En 2000, le Bubblegum sound, est fondé par Prynness B et Catsizzzz, deux chanteuses, rapeuses, dj's qui parcourent les soirées de Bruxelles.

Leur style est une fusion entre le ragga, rap, reggae, soul, electro... D'un morceau à l'autre, elles montrent leur côté sombre et leur côté féminin, sans perdre leur sens de l'humour.



**Camaro**

Les cinq membres forment une usine à chansons pop, funk, rock, groove avec des influences hip-hop.

**Chicas del Mundo**

L'idée d'initier un projet autour des étudiantes africaines et sud américaines des conservatoires et écoles de jazz flamands vient de Tulia et Fania Rodriguez (Cuba), connues de la légendaire La Banda (Cuba), Proyeccion Latina et Doble Impacto. Ce projet s'est prolongé jusqu'à faire un groupe qui compte actuellement 12 musiciennes. Le résultat est une musique du monde avec une douce touche féminine.

19/08/2005

**HAGEN PROJECT  
HAVANALUNA  
RITMO LATINO**

**Hagen Project**

Après avoir suivi les cours de différentes académies, Hagen Williquet a rapidement trouvé le chemin des podiums. Il s'est produit pour la première fois en public à 14 ans. Il a ensuite évolué dans son domaine de prédilection : le jazz.

**Havanaluna**

Havanaluna est un groupe composé de huit jeunes Bruxellois qui proposent principalement de la musique cubaine.

**Ritmo Latino**

Ritmo Latino s'est imposé dans la musique latino en Belgique et est l'un des groupes belges les plus expérimentés. Ces musiciens de talent tournent depuis des années sur les podiums belges : Pole Pole et Noche de la Pasion, pour ne citer qu'eux.

26/08/2005

**L'ILE AUX TORTUES  
ONE TRICK PO  
ZONKO**

**L'île aux Tortues**

L'île aux Tortues rassemble six jeunes Bruxellois, parmi lesquels quatre Jettois âgés de 18 à 30 ans. Leurs compositions originales sont toujours accompagnées de rythmes rock variés. Ce jeune groupe appréciera sans aucun doute l'occasion qui lui est donnée de se produire sur podium pour Fiestajet.

**One Trick Po**

One Trick Po est un groupe pop 'jazzy' réuni autour de la chanteuse-compositrice Veerle Polet. Les amateurs de pop de jazz et d'un bon vieux rock ne seront pas déçus. Des mélodies calmes et entraînantes aux morceaux jazzy et funky.

**Zonko**



Cette formation de funk, de ska et de pop garantit un grand moment de bonheur pour les amateurs de musique. Zonko vous fera danser de la première à la dernière note. Un groupe avec une fameuse dose d'ambiance et d'ardeur.

# INFO: [www.jette.be](http://www.jette.be)