

Jette

info

Editeur responsable: Hervé Doyen, Bourgmestre
 Chaussée de Wemmel 100
 1090 Bruxelles
 Tél.: 02/423 12 11
 Fax : 02/425 24 61
 E-mail : infojette@jette.irisnet.be

JUILLET/AOÛT 2006 N° 133

BUREAU DE DEPOT BRUXELLES 9

Un nouvel écrin pour l'ALE



Vendredi 23 juin, c'est dans une ambiance de fête que se sont ouverts les nouveaux locaux de l'Agence locale pour l'Emploi (ALE) et la Boutique de l'Emploi. Les collaborateurs de l'ALE accueillent désormais les Jettois au 204 rue Léon Theodor. Cette Boutique de constitue à présent avec l'ALE, l'organisation centrale en matière d'emploi dans notre commune.

Les missions sont toujours de trois ordres: la coordination des prestations ALE, l'aide-ménagère via le système des titres-services et l'accueil des demandeurs d'emploi. La Boutique de l'Emploi est destinée à ces derniers, ceux qui sont à la recherche d'un job.

**Lisez tout sur l'ALE
dans notre dossier**

PAGES 8 ET 9

**Grande campagne de propreté
dans les rues de Jette**

PAGE 5

**28 août 2006
MARCHÉ ANNUEL DE JETTE**

PAGE 12



**Chaque mardi à 20 h
pendant les vacances d'été**

FIESTAJET

PAGE 16



Nettoyer ! Et après... ?

Nettoyer l'espace public à Jette coûtera plus ou moins 760.000 € en 2006. C'est le prix pour avoir une commune propre, et même pas assez propre pour certains. Cela pose question. Est-ce bien raisonnable ? Ne pourrait-on pas consacrer cet argent à des choses « plus importantes » ? Il y a des gens sans logement, des citoyens sans travail, et pendant ce temps-là, on nettoie !

Ces propos sont bien sûr provocateurs et caricaturaux ; il faut un minimum d'hygiène et de propreté. Et avoir une commune avenante contribue au « bien vivre ensemble » qui est nécessaire à notre équilibre à tous.

Il n'empêche que, quand on voit parfois l'état de certaines rues, on est en droit de réagir. On peut bien sûr se dire « que fait la commune ? » ou « où sont les balayeurs ? ». On peut aussi se demander où se trouvent tous ces gens sans conscience qui jettent par terre leurs papiers, canettes, détritiques en tout genre, qui crachent, qui urinent ou qui laissent leur chien faire ses déjections au milieu du trottoir. Qu'est-ce qui leur passe par la tête quand ils commettent de tels actes ? C'est pour moi un mystère.

Mais une chose que tout le monde doit savoir, c'est que ces comportements nous coûtent cher à tous ! Or, mettre un papier dans la poubelle, ça ne coûte rien. Si ces inconscients ne le font pas par respect d'autrui, qu'ils le fassent au moins par souci d'économie ...

Sachons aussi que ces inconscients sont en fait peu nombreux. C'est un petit groupe de personnes qui salit l'environnement de tous. Alors, ayons le courage de leur faire des remarques quand nous les voyons à l'œuvre. A la longue, nous arriverons sans doute à les conscientiser.

Hervé Doyen,
votre député-bourgmestre

Horaire d'été

Pendant les mois de juillet et août, l'administration communale sera accessible au public du lundi au vendredi de 8h30 à 14h. Aucune permanence ne sera donc assurée les jeudi soirs pendant ces deux mois.

En direct du Conseil communal

Les conseillers communaux se sont réunis le 28 juin. Pour la dernière fois avant les élections communales du 8 octobre, les élus ont débattu de sujets qui touchent à la vie quotidienne de la commune. Voici une sélection de points sur lesquels les conseillers se sont prononcés en séance publique.

PLAN COMMUNAL DE MOBILITÉ. La dernière phase du Plan communal de Mobilité (PCM) est approuvée. Le Plan Communal de Mobilité a pour but de créer les conditions d'une mobilité durable à Jette, en associant les Jettois aux réflexions de l'administration communale. Concrètement, la commune de Jette veut, dans les limites de ses compétences, réorganiser de manière cohérente les déplacements des personnes et des marchandises, améliorer l'accessibilité (y compris le stationnement), accroître la sécurité en atténuant le risque d'accidents et favoriser une plus grande convivialité. En septembre 2004, les Jettois ont eu l'occasion de s'exprimer sur l'état des lieux et le diagnostic en matière de mobilité à Jette. En février 2005 était présentée la seconde phase du PCM qui portait sur l'élaboration de différents scénarios de mobilité.

La phase 3 du PCM, à savoir le programme d'actions adopté par le conseil communal, met l'accent sur différents thèmes dont notamment la promotion de la multimodalité (ou l'usage combiné de différents modes de déplacement), l'organisation et la sécurisation des déplacements, l'organisation et la gestion du stationnement, les transports publics, la mobilité douce (piétons et cyclistes) ainsi que la signalisation.

Vous pouvez prendre connaissance de la totalité du texte de présentation de la phase 3 du PCM sur le site internet de la commune www.jette.be. Un lien direct vers la page visée est disponible sur la page d'accueil. Plus d'infos dans votre journal de septembre.

PETITE ENFANCE. Depuis plusieurs années, la commune de Jette mène une politique active en faveur de la petite enfance. La Commission de la Petite Enfance a été créée en 2001 dans le but d'améliorer l'accueil des tout petits dans notre commune. Le rapport d'activités 2001-2006 de cette commission a été présenté au conseil communal qui en a pris acte. Ce sujet sera plus amplement développé dans le Jette Info du mois de septembre.

ECLAIRAGE PUBLIC. Un mauvais éclairage des voiries et d'autres lieux de fréquentation participe indéniablement au sentiment d'insécurité. Il a donc été décidé que l'éclairage public défectueux de la gare de Jette sera remplacé. La réalisation des travaux de remplacement a été confiée à Sibelga.

JETTE-SAT. Le conseil communal a approuvé le contrat conclu avec le Service public fédéral (SPF) Intérieur dans le cadre des Plans Drogue, conventions relatives à la prévention des nuisances sociales liées aux drogues. Le fonctionnement du Jette-Sat, service communal d'accompagnement pour personnes toxicodépendantes, sera donc cette année encore subsidié par le SPF Intérieur.

Le Collège en vacances

L'été est une période de vacances pour la plupart d'entre nous. Les membres du collège des bourgmestre et échevins s'absenteront, eux aussi, quelques jours en juillet et en août.

Vous trouverez, ci-dessous, le détail des absences.

Le bourgmestre Hervé Doyen: du 7 au 16 juillet et du 5 au 11 août.

L'échevin Werner Daem: du 4 au 13 juillet et du 15 au 22 août.

L'échevine Christine Gallez: du 17 au 28 juillet et du 1er au 15 août.

L'échevin Lucien Vermeiren: du 3 au 9 juillet.

L'échevin Benoît Gosselin: du 19 juillet au 4 août.

L'échevin Bernard Lacroix: du 15 au 31 juillet.

L'échevin André Liefferinckx ne prend pas de congé durant cette période.

L'échevin Didier Paternotte: du 5 au 19 juillet et du 1er au 18 août.

L'échevin Jean-Louis Pirottin: du 8 au 22 juillet et du 29 juillet au 14 août.

Pour prendre un rendez-vous, vous pouvez vous adresser au Cabinet: tél - 02.423.12.19.

IN MEMORIAM

Charles Thielemans, échevin honoraire

Le 15 mai dernier, Charles Thielemans, échevin honoraire de la commune de Jette, s'est éteint à l'âge de 80 ans. Homme de conviction, travailleur infatigable, il fut échevin de 1970 à 1988. Durant deux législatures, il siégea au collège comme échevin de l'Urbanisme, compétence dans laquelle il s'imposa comme un véritable pionnier. Il avait déjà compris à l'époque le rôle essentiel du pouvoir public comme moteur de la rénovation urbaine et du développement communal. On lui doit notamment la rénovation du quartier Serkeyn-Ongena.

Juste et intègre, Charles Thielemans avait fait de la fidélité une valeur centrale, tant dans sa vie publique que dans sa vie privée. Il a amené toute une génération en politique et fut un proche de Jean-Louis Thys auquel il apporta son soutien alors que ce dernier n'était encore qu'un jeune espoir de la politique. Lorsque Jean-Louis Thys devint secrétaire d'Etat du gouvernement fédéral, c'est à Charles Thielemans qu'il demanda de remplir les fonctions de bourgmestre de 1985 à 1988.

Charles Thielemans a marqué son temps et sa commune. Il a montré aux mandataires qui l'ont côtoyé la voie d'une gestion audacieuse mais raisonnable, soucieuse avant tout des plus faibles des citoyens.

Au nom des Jettoises et des Jettois, le collège des bourgmestre et échevins a présenté à sa famille, à ses proches et à ses amis ses plus sincères condoléances.

INFOS PRATIQUES

UNE QUESTION SUR
LA COMMUNE DE JETTE ?
Surfez sur www.jette.be.



LA MAISON COMMUNALE

Chaussée de Wemmel 100
1090 Jette - Tél. 02.423.12.11

Horaire d'été des services communaux

Pendant les mois de juillet et août, l'administration communale sera accessible au public du lundi au vendredi de 8h30 à 14h.

Aucune permanence ne sera donc assurée les jeudi soirs pendant ces deux mois.

SERVICE DES AFFAIRES SOCIALES

Chaussée de Wemmel 100
1090 Jette - Tél. 02.422.31.21

Les lundi, mardi, mercredi et vendredi de 8h30 à 14h, le jeudi de 13h à 16h

HÔTEL DU CONSEIL

Place Cardinal Mercier, 1
1090 Jette

- Commissariat de police
Tél.: 02.412.68.06

AGENCE LOCALE POUR L'EMPLOI

Rue L. Theodor, 204
1090 Jette
Tél.: 02.421.65.00

CPAS

Rue de l'Eglise St-Pierre, 47
1090 Jette

- Secrétariat: 02.422.46.11
- Service social: 02.422.46.40

AGENCE IMMOBILIÈRE SOCIALE DE JETTE

Résidence Essegem 2
Rue Jules Lahaye 288

1090 Jette
Tél.: 02.421.70.90/91

La commune de Jette cherche un:

Jardinier chef (H/F):

pour un contrat à durée indéterminée - temps plein - niv D

Profil souhaité

- Vous êtes en possession d'un diplôme de l'enseignement secondaire inférieur, obtenu dans une école d'horticulture.
- Vous avez les qualités physiques pour effectuer un travail relativement lourd, en extérieur, quelles que soient les conditions climatiques (pluie, gel, chaleur,...).
- Vous êtes motivé(e), conscient(e) de l'importance du travail et consciencieux(se).
- Vous savez vous adapter au travail d'équipe et assumez spontanément votre part de travail.
- Vous êtes polyvalent(e) et êtes prêt(e) à accepter toute tâche au sein du service de l'Environnement.
- Vous serez rapidement autonome.
- Vous êtes une personne de confiance. On ne doit pas sans cesse contrôler votre travail.
- Vous savez prendre des initiatives pour améliorer la qualité du travail.
- Vous êtes ponctuel(le).
- Vous communiquez efficacement avec collègues et supérieurs.
- Vous voulez approfondir vos connaissances et vous tenir au courant des nouveautés (techniques, nouvelles machines...).
- Vous êtes positif(ve) et ouvert(e) aux remarques et suggestions.
- Vous vous tiendrez au courant des règlements communaux en matière de gestion du personnel (maladies, congés, sécurité...).
- Vous êtes disponible et à l'écoute de vos collaborateurs.

Description des tâches

En tant que chef d'une équipe, vous assurerez la communication orale et écrite entre les membres de l'équipe (planning de travail, infos diverses, congés...).

- Vous assurerez le passage de l'information entre la hiérarchie et votre équipe; inversément, vous assurerez le suivi et le classement de tous les documents administratifs et techniques ayant trait au travail de votre équipe (agenda, planning, liste de plantes, plans d'exécution,...).
- Vous assurerez le suivi de l'inventaire et de l'entretien du matériel (mise à jour, rangement, déclassement éventuel, ...) de votre équipe, y compris les véhicules.
- Vous vous occuperez de la préparation des commandes du matériel (outils, machines, pièces de rechange,...), en collaboration avec votre supérieur hiérarchique.
- Vous assurerez la surveillance et le suivi des missions de chacun dans l'équipe en prenant soin de donner aide et conseils nécessaires pour le travail individuel et le travail d'équipe.
- Vous coordonnerez, avec l'aide du supérieur hiérarchique, le travail avec les autres départements du service (propreté publique, signalisation, voiries,...).

Traitement mensuel net de base: 1101 EUR (isolé, sans charge de famille)

Intéressé(e)?

Adressez vite votre candidature accompagnée d'un CV au service GRH de la commune de Jette - chaussée de Wemmel 100 - tél.: 02.422.31.92 - mail: jobs@jette.irisnet.be.

A Jette, sans ma voiture: le 17 septembre 2006

Du 16 au 22 septembre 2006 aura lieu la Semaine de la Mobilité. A cette occasion, Bruxelles connaîtra son sixième "Dimanche sans voiture", le 17 septembre prochain. Il sera donc interdit de circuler en véhicule motorisé de 9h à 19h. Et cela sur les 160 km² que compte le territoire de Bruxelles-Capitale.

Organisée par les dix-neuf communes et la Région de Bruxelles-Capitale ce "Dimanche sans voiture" se veut à la fois ludique et pédagogique. Outre les Journées du Patrimoine qui auront pour thème "Corps et Esprit", de nombreuses activités et manifestations seront organisées un peu partout dans la ville. Parcours

vélo, circuits découverte, animations culturelles, jeux pour enfants, concerts: autant d'occasions de parcourir la ville à pied, à vélo ou en transports en commun. Le 17 septembre sera une vraie journée de fête, une journée pour visiter et découvrir Bruxelles autrement!

Vous désirez organiser des animations et faire bloquer votre rue à l'occasion du dimanche sans voiture? Vous souhaitez obtenir plus de renseignements sur cette action? Alors, n'hésitez pas à contacter Philippe Caudron, conseiller communal en Mobilité - tél.: 02.421.42.09 - e-mail: phcaudron@jette.irisnet.be

Demandes de dérogation à rentrer avant le 13 septembre

Le 17 septembre 2006, toute circulation automobile sera interdite de 9h à 19h dans les 19 communes bruxelloises, et donc à Jette. Les véhicules motorisés céderont ce jour-là la place aux vélos, rollers et autres skateboards.

Certains d'entre vous auront toutefois besoin d'utiliser leur véhicule pour des raisons précises (déplacements professionnels, raisons médicales, départ ou retour de vacances, baptêmes, etc.). Ces personnes peuvent introduire une demande de dérogation auprès du secrétaire communal. Sachez néanmoins que l'introduction d'une telle demande n'entraîne pas automatiquement l'octroi d'une dérogation.

Le formulaire de demande de dérogation est disponible sur notre site internet www.jette.be et à l'accueil de La Maison communale. Chaque cas sera examiné par le secrétaire communal. Les personnes à mobilité réduite disposant d'une carte de stationnement pour personnes handicapées (dont la date de validité n'est pas dépassée) ne doivent pas introduire de demande de dérogation.

Pour plus de renseignements sur les demandes de dérogation: commune de Jette - Cabinet du secrétaire communal - chaussée de Wemmel 100 - tél.: 02.423.12.26.

Appel aux bénévoles

La consultation pour enfants de l'avenue Stiénon recherche des personnes pour rejoindre l'équipe de l'ONE et devenir des membres actifs et dynamiques de la consultation.

Renseignements: Consultation ONE - avenue Stiénon 151 - tél.: 02.479.76.50.

Faites graver votre vélo

Qui veut se protéger du risque de voir son vélo emporté par un(e) indelicat(e) serait bien avisé(e) de faire graver son deux-roues. **Les mardis 11 juillet et 1er août, de 10h30 à 15h**, le service fédéral de Prévention organisera des actions de gravure de vélo. Cela se déroulera au boulevard de Waterloo 76 à 1000 Bruxelles, tout près du Palais de Justice. Votre numéro de registre national, unique, sera gravé dans le cadre de votre vélo. Les enfants, qui ne possèdent pas encore de carte d'identité, peuvent faire graver le numéro de leurs parents. Le fait de faire graver votre vélo ne représente absolument pas une garantie contre le vol. Cela déstabilise les éventuels voleurs et simplifie sensiblement la recherche du vélo dérobé. L'utilisation d'un bon cadenas demeure, en toute circonstance, recommandé.

Partir en vacances l'esprit tranquille

Les vacances demeurent la période la plus agréable de l'année. Le plaisir disparaît toutefois si, à votre retour de vacances, vous constatez que vous avez été victime d'une effraction. Vous pouvez limiter le risque de cambriolage pendant votre absence en observant quelques règles simples.

Vous pouvez, avant tout, demander à la police de garder un oeil sur votre domicile le temps de votre absence. Les agents de la zone de police Bruxelles-Ouest surveilleront alors les environs immédiats de votre habitation. Faites votre demande à l'aide d'un formulaire à remettre, de préférence, 15 jours avant votre départ. Vous trouverez le formulaire de demande à l'accueil de tous les commissariats et antennes de police de notre zone de police. Ce document est aussi disponible sur le site internet de la zone de police Bruxelles-Ouest: www.zpz5340.be. Une fois rempli, ce formulaire doit être remis au commissariat ou à l'antenne de police de votre commune.

Les différents services opérationnels de la zone de police (interventions, brigade canine et patrouilles de quartier) assurent la surveillance. Les données sont ensuite transmises au service de Techno-prévention qui centralise tout.

Vous pouvez, en outre, faire appel au service de Techno-prévention avant votre départ. Les conseillers en techno-prévention fournis-

sent gratuitement de bons conseils pour limiter au maximum les risques de cambriolage et peuvent vous aider dans le choix des moyens de prévention les plus adaptés à votre type de logement ainsi qu'à votre environnement.

Le service Techno-prévention de la zone de police Bruxelles-Ouest:

Carine Steennot & Rudy De Groot
avenue Van Overbeke 163 à 1083 Ganshoren
Tél.: 02.412.67.00 / GSM: 0476.25.05.92
E-mail: prev.securit-veiligh@zpz5340.be

La Direction générale Politique de Sécurité et de Prévention du Service public Fédéral Intérieur a réalisé une brochure comprenant des conseils utiles pour partir en vacances l'esprit tranquille. Cette brochure parle aussi bien de prévention d'effraction que de prévention d'incendie. Vous pouvez l'obtenir de deux manières: la version électronique se trouve sur le site www.ibz.fgov.be (cliquez ensuite sur "Documentation"); la version papier peut vous être envoyée sur demande auprès de la Direction générale Politique de Sécurité et de Prévention, boulevard de Waterloo 76 à 1000 Bruxelles - tél.: 02.557.35.62

Quelques conseils pratiques:

- Ne laissez pas votre boîte aux lettres déborder de courrier ou de publicités. Demandez éventuellement à un voisin, à un ami ou à un membre de la famille de relever le courrier.
- Le soir, programmez l'allumage d'une lampe, de la télévision ou d'une radio grâce à un système de minuterie.
- Faites ouvrir et fermer les volets quotidiennement par une personne de confiance.
- Ne laissez pas de message qui indique la date de votre départ ou celle de votre retour sur votre répondeur téléphonique.
- Ne laissez pas votre jardin se transformer en jungle.
- Ne sortez pas vos poubelles plusieurs jours à l'avance.
- Ne laissez traîner aucun outil dont un voleur pourrait se servir pour entrer facilement chez vous.
- Mettez vos objets de valeur (caméras, bijoux, argent,...) à l'abri.
- Soyons tous vigilants et adressons-nous à la police lorsque nous constatons quelque chose d'irrégulier. La prévention est l'affaire de chacun.

Vanhelmont et Clarté: Jette investit dans ses écoles

D'importants chantiers, lancés à l'initiative des échevins du Patrimoine communal André Liefferinckx et de l'Enseignement francophone Didier Paternotte, se sont achevés simultanément aux écoles communales Vanhelmont et Clarté. Il s'agissait, d'une part, d'agrandir un établissement scolaire devenu trop étroit et, d'autre part, d'achever en beauté des travaux de sécurisation.

Satisfaction et admiration

Telles étaient les impressions qui prévalaient le 20 juin, lors de l'inauguration de l'extension de l'école Vanhelmont. La satisfaction, tout d'abord, parce que les travaux, commencés en mai 2004, se sont achevés le 24 mai de cette année; à temps pour la rentrée de septembre 2006. Cette extension était nécessaire: la nouvelle aile, située le long de la chaussée de Jette, comporte une salle polyvalente qui servira notamment de réfectoire, six locaux de cours et des sanitaires. Pour mesurer la nécessité d'une telle réalisation, il faut garder à l'esprit que l'école Vanhelmont a été construite en 1883 et comptait une centaine d'élèves. Déjà agrandie en 1927, l'école n'avait plus connu de rénovation de vaste envergure depuis.

Au fil des ans, élèves et professeurs se sont trouvés à l'étroit dans les locaux. L'école qui compte aujourd'hui 17 classes et 378 élèves était confrontée à différents problèmes: absence de réfectoire, nombre insuffisant de locaux (les cours spéciaux ont lieu dans les



couloirs), sanitaires trop peu nombreux, entrée principale peu visible, accès difficile aux étages,... Grâce aux locaux supplémentaires qu'ils investiront à la prochaine rentrée, les enfants et les enseignants pourront être accueillis dans de meilleures conditions. Notez que l'école Vanhelmont gagne en superficie mais n'augmentera pas le nombre d'élèves à la rentrée. Pour le directeur de l'école André De Dobbeleer et le bourgmestre Hervé Doyen, cela revêt une importance capitale: "L'espace gagné profitera donc entièrement aux écoliers et au personnel de l'établissement."

Quant à l'admiration ressentie tout au long de l'inauguration, elle vient du fait que les aménagements effectués n'ont pas uniquement ajouté des centaines de mètres carrés à l'école; les nouveaux locaux sont spacieux, colorés et très lumineux. En outre, le rez-de-chaussée est équipé de rampes et de sanitaires qui répondent aux normes en matière d'accessibilité aux personnes handicapées. La commune de Jette démontre une fois de plus qu'elle mérite bien son label "Handycity".

Sécurité et embellissement

Le 23 juin se déroulait l'inauguration des façades de l'école Clarté. Les travaux de



renovation s'inscrivaient dans le cadre de la sécurisation des écoles: des éléments de façades s'étaient déjà détachés et l'ensemble représentait un réel danger pour les élèves, leurs parents, le personnel de l'école et même les passants.

En avril 2003, l'administration communale de Jette avait constaté des dégâts sur les façades de l'établissement scolaire. Pour

répondre à l'urgence du danger, la commune avait immédiatement pris des mesures afin de sécuriser les façades intérieures et extérieures du bâtiment. Les joints entre les dalles de façade en béton s'étaient beaucoup dégradés depuis leur pose et étaient devenus poreux, laissant s'infiltrer l'eau et provoquant le décollage de certaines dalles (entre 40 et 50 kg).

Depuis la fin du mois de mai, les enfants et le personnel de l'école Clarté peuvent enfin franchir normalement les portes de leur établissement. Au final, les travaux effectués ont associé sécurité et esprit ludique. Outre des façades qui ne menacent plus de se décoller, l'école Clarté a subi un petit lifting: la cour de récréation a gagné un préau neuf et des couleurs, tandis qu'une plaine de jeux a été aménagée pour les petits de maternelle.

Info TRAVAUX

RUES DE BAISIEUX ET GILSON

Travaux de rénovation et aménagement d'un ralentisseur de vitesse

Le réaménagement des rues De Baisieux et Gilson (entre l'avenue De Greef et le territoire de Bruxelles-Ville) se poursuit. Les trottoirs de la rue Gilson sont rénovés. Le réaménagement du rond-point est actuellement en cours. Les trottoirs de la rue De Baisieux devraient être achevés avant les congés de la construction en juillet. Un trottoir traversant ainsi qu'un ralentisseur de vitesse seront aménagés dans le courant du mois d'août. Pendant les travaux, seule la circulation locale est autorisée.

RUE UYTENHOVE

Extension de trottoirs et construction de coussins berlinois

Des travaux d'aménagement ont commencé fin mai dans la rue Uyttenhove. Ils sont entrepris afin d'améliorer la sécurité routière à cet endroit. Trois coussins berlinois seront aménagés en août alors que les trottoirs ont déjà été élargis aux carrefours. Seule la circulation locale sera autorisée pendant le chantier. Une déviation temporaire sera en outre d'application au moment de la construction des coussins berlinois. La circulation se fait déjà à sens unique dans la rue Uyttenhove, de l'avenue Woeste vers la place De Moor. Cette mesure permet désormais aux automobilistes de garer leur véhicule des deux côtés de la rue.

Le pavillon Wouters fait peau neuve



Le Centre de Contact Wouters, totalement rénové, a été inauguré le 27 juin en présence du bourgmestre Hervé Doyen et de membres du collège.

L'une des nombreuses missions d'une administration communale est de mettre à disposition d'associations ou de personnes privées des infrastructures leur permettant d'organiser leurs activités et leurs événements.

Au fil des ans, le pavillon Wouters, qui sert principalement de local de cours en tous genres pour les personnes âgées et qui est également loué à des particuliers désireux d'y organiser des petits événements, a commencé à montrer des signes de vieillissement: l'action conjuguée du temps et des ruissellements d'eau a occasionné d'importants dégâts au bâtiment. Ce dernier devait être rénové. Afin de mieux accueillir les utilisateurs, l'administration communale de Jette, à l'initiative de l'échevin du Patrimoine communal André Liefferinckx, a pris la décision de procéder à une totale réhabilitation du pavillon.

En un an, le pavillon Wouters, devenu entre temps "Centre de Contact Wouters" a subi un lifting complet. La petite cuisine a été dotée d'un équipement complet. Près de 115.000 EUR ont été investis dans cette réhabilitation. Le moment est venu, pour le "Centre de Contact Wouters" de rouvrir ses portes au public.

Le bus 84 aussi en soirée et le 53 prolongé

Via les transports en commun, l'accès à notre commune, bien desservie en journée, se révèle plus problématique en soirée. Et c'est particulièrement vrai pour le Nord de Jette qui, dès 20h, voit l'offre de transports en commun diminuer de près de la moitié. Depuis longtemps, l'administration communale de Jette demande à la Société des Transports intercommunaux de Bruxelles (STIB) d'augmenter l'offre de transports en commun dans notre commune. Le message a finalement été entendu. En septembre prochain, cela va bouger à la STIB! Le réseau va en effet connaître plusieurs modifications sensibles pour répondre aux besoins des habitants.

Le plan de redéploiement du réseau de la STIB, approuvé par le gouvernement bruxellois en juillet 2005, a tenu compte de certaines remarques des Bruxellois. C'est ainsi

que, dès le 4 septembre, la ligne de bus 84 (qui relie Beekant au Heysel, via Jette) sera également exploitée en soirée et le dimanche, à l'inverse de ce qui se pratique actuellement. Concrètement, les bus rouleront après 20 heures. Les fréquences en soirée seront d'un bus toutes les 20 minutes, le dimanche aussi. En semaine, comme le week-end, un dernier départ (du Heysel vers Beekant) est programmé aux alentours de minuit.

Autre modification: la ligne de bus 53 sera prolongée de Val Maria jusqu'à l'Hôpital Militaire. Grâce à cette modification d'itinéraire, la ferme "Nos Piliers" sera desservie chaque jour, alors qu'actuellement le 53 n'est prolongé que le samedi en journée.

Nous reviendrons sur d'autres aspects du plan "Réseau 2006-2008" de la STIB dans le Jette-Info de septembre.

Grande campagne de propreté dans les rues de Jette



L'administration communale de Jette, à l'initiative de l'échevin de l'Environnement Bernard Lacroix, va mener dans les prochains jours une grande campagne de sensibilisation dont le slogan est: "Jette, commune propre. Nous, y travaillons. Et vous?". Vous pourrez bientôt voir, dans les rues de Jette, des affiches relatives à cette campagne. Vous recevrez, en outre, une de ces affiches et un folder d'information dans votre boîte aux lettres. Cette campagne s'articule autour de quatre thèmes: les déjections canines, les petits déchets, les dépôts clandestins et le respect d'arbres d'alignement. Les objectifs poursuivis sont: faire connaître aux propriétaires de chiens les nombreux canisites et clairement leur démontrer leur responsabilité dans la gestion commune de la problématique des déjections canines; éliminer les petits déchets qui nuisent à l'image d'une rue; décourager les dépôts clandestins d'immondices; mettre en lumière la vulnérabilité des arbres d'alignement qui souffrent réellement de l'urine des chiens et des sacs-poubelles (qui polluent le sol) posés contre les troncs.

Cette grande campagne de sensibilisation ne constitue qu'un premier pas vers une amélioration de la propreté dans notre commune. Si l'administration communale et les habitants oeuvrent main dans la main, nous parviendrons à créer ensemble un agréable cadre de vie.



Avenue Charles Woeste: réaménagement pour un prestige retrouvé

L'avenue Charles Woeste est une voirie importante. Avec l'avenue de Jette et le boulevard de Smet de Naeyer, elle constitue l'une des "colonnes vertébrales" de notre commune. Malheureusement, la voirie et les trottoirs se sont considérablement dégradés sous l'effet conjugué du temps et d'un trafic important.

Une rénovation de cette avenue devient urgente. C'est pourquoi, voici plus d'un an, le collège des bourgmestre et échevins a alerté les autorités régionales et le ministre de tutelle sur l'état de l'avenue Woeste. C'est en effet, la Région qui gère cette voirie, tant pour l'aménagement de l'espace public que pour la propreté.

La persévérance de la commune de Jette a porté ses fruits. En effet, cette rénovation est maintenant prévue dans le plan pluriannuel régional. L'étude des travaux débutera dans le courant de cette année 2006 et les travaux eux-mêmes seront exécutés en 2007-2008.

Notre commune a particulièrement insisté pour qu'une attention importante soit portée à la verdure et à la plantation d'arbres. Les carrefours Léopold Ier/Lenoir et de Naeyer/Woeste seront réaménagés en vue d'assurer une meilleure fluidité du trafic et une sécurité accrue pour tous les usagers. La rénovation des trottoirs fait également partie intégrante de ce projet de réaménagement. Un espace cyclable est prévu, tandis que le confort et l'accessibilité des arrêts de tram seront également améliorés. Enfin, l'accès aux commerces sera étudié.

Au total, ce sont 4.400.000 euros qui seront investis par la Région. L'ensemble du projet sera soumis à une enquête publique au cours de laquelle les riverains auront l'occasion de transmettre leurs remarques et suggestions. Il va de soi que l'administration communale restera attentive à la bonne évolution de ce dossier.

Que faire de vos déchets ?



La commune et la Région travaillent ensemble à limiter autant que possible les déchets à Bruxelles. Outre la traditionnelle collecte de déchets ménagers, différentes options sont prévues. Qu'il s'agisse de déchets verts, de petits déchets chimiques ou d'encombrants, plusieurs possibilités vous sont proposées pour vous en débarrasser.

Déchets verts

COLLECTE RÉGIONALES. La Région organise, les dimanches après-midi, la collecte des déchets verts. Ces collectes dominicales commencent à 14h. Il vous suffit de mettre les déchets verts dans des sacs verts et de rassembler les branches en tas près des sacs. La collecte des déchets verts se poursuivra jusqu'à l'automne. Nous vous tiendrons informé(e) de la date à laquelle elle s'achèvera.

SERVICE DES PLANTATIONS. Les branches (d'un diamètre de 7 cm maximum), les déchets verts et les petits déchets

chimiques peuvent être déposés au service des Plantations (serres communales - avenue du Laerbeek 120) les mardi et jeudi de 9h à 12h et le samedi de 9h à 14h. Le dépôt des déchets verts est géré par un système de cartes avec code-barre. Cette carte permet d'identifier l'utilisateur. Le volume de déchets est évalué par le préposé et un décompte est envoyé à l'utilisateur pour paiement éventuel. Tarif particuliers jettois: 2 m³ gratuits par an, 5 EUR/m³ à partir du troisième m³. Tarif entreprises de jardinage jettoises: 12,50 EUR/m³. Tarif particuliers non-jettois: 12,50 EUR/m³. Tarif entreprises non-jettoises: 25 EUR/m³.

Petits déchets chimiques

COINS VERTS MOBILES. Les déchets chimiques contiennent souvent des éléments qui risquent de porter atteinte à l'environnement s'ils ne sont pas traités de manière spécifique. Apportez-les au service communal des Plantations ou aux

Coins Verts mobiles (véhicules de Bruxelles-Propreté). Attention! Il n'est désormais plus possible de déposer vos médicaments aux Coins Verts. Il vous faut maintenant les retourner à votre pharmacien.

Calendrier des Coins verts mobiles à Jette pour les mois de juillet et août 2006:

Place Cardinal Mercier (police): les 10 juillet et 14 août - de 17h15 à 18h15

Avenue Charles Woeste (ND de Lourdes): les 24 juillet et 28 août - de 18h30 à 19h30

Objets encombrants

ENLÈVEMENT PAR BRUXELLES-PROPRETÉ. Bruxelles-Propreté vient enlever vos objets encombrants à domicile. Il vous suffit de téléphoner au numéro gratuit 0800.981.81. Un rendez-vous vous sera fixé du lundi au samedi. Il vous suffit

d'être présent(e) à la date et à l'heure prévues. Un enlèvement de 2 m³ d'objets encombrants est prévu gratuitement tous les six mois. Vous payez ensuite 19 EUR par mètre-cube supplémentaire.

DÉCHETTERIES RÉGIONALES. Vous pouvez vous rendre à une des deux déchetteries régionales (rue du Rupel à 1000 Bruxelles et avenue de la Deuxième Armée britannique à 1190 Forest) avec vos objets encombrants (appareils électroménagers, meubles,...). Ouvert du mardi au samedi de 9h à 16h. Service gratuit pour les particuliers. Le dépôt de matériel de construction (châssis, éviers, volets, marbres, poutres,...) est possible, contre paiement, pour les particuliers, les commerçants, les artisans et les petites entreprises.

Si chacun apporte sa contribution à une collecte sélective des déchets, l'environnement s'en portera mieux.

Visite guidée à la découverte des arbres de Jette

Les arbres, ballons d'oxygène de nos milieux urbains, sont des biens précieux. Ornementaux, ils égayaient nos avenues de leurs couleurs et nous permettent de trouver, le temps d'une rêverie, un petit coin de campagne dans la jungle urbaine, de découvrir, à l'abri d'un tilleul, un village dans la ville. En concertation avec l'échevin de l'Environnement Bernard Lacroix, le service communal de l'Espace public de Jette, et plus particulièrement le service des Plantations, ne ménage pas ses efforts pour faire des voiries communales, où cela est possible, des rues vertes. Vous aimeriez en savoir plus sur les arbres de notre commune? Cela tombe bien, nous vous proposons de suivre, en plusieurs épisodes, une série d'articles sur les arbres en milieu urbain.



Les dégâts se limitent alors à quelques rues et non plus à un quartier entier." Le choix des variétés utilisées dépend de plusieurs critères. Sylvie Van de Zande cite:

"L'ensoleillement, l'orientation de la rue par rapport aux vents dominants, la largeur des trottoirs, la distance entre les arbres et les façades, la grandeur des trous de plantation, la hauteur des façades, la situation des zones de stationnement ou encore le passage d'un bus sont quelques uns des éléments qui guident notre choix. La forme des arbres doit être en harmonie avec les formes du quartier. Pour le reste, nous suivons notre instinct, les conseils des pépiniéristes et les expériences dans les autres communes de la région bruxelloise."

Le nouveau cadastre des arbres, élaboré par Pascal Bel du service des Plantations, répertorie quelque 3.855 arbres d'alignement de 30 genres différents sur le territoire jettois. Cet outil informatisé permet des recherches dynamiques par arbre ou par rue dans l'ensemble du parc arboricole de la commune. Si l'on établit le top 5 des arbres les plus présents à Jette, on obtient: les érables (18,65%), les aubépines (9,9%), les cerisiers et pruniers d'ornement (9,36%), les charmes (7,83%) et les tilleuls (6,72%). 83 variétés d'arbres se partagent les rues jettoises.

Vous découvrirez, ci-après, quelques espèces sélectionnées par les spécialistes communaux pour leur beauté, leur originalité ou leur intégration réussie dans nos rues. Ce mois-ci, les arbres fleuris.

Hibiscus syriacus

Originaire de Chine, il mesure 4 à 6 mètres. Il fleurit à partir de mi-juillet jusqu'à l'automne et se pare de fleurs solitaires, larges, en entonnoir, de couleur violette. Il existe toutefois un très grand assortiment d'hibiscus aux fleurs simples, mi-doubles ou doubles en blanc, rose rouge, bleu lilas ou rouge carmin.

C'est un petit arbre qui fleurit abondamment dans des endroits chauds et ensoleillés, sur des sols riches en humus.

On le trouve, à Jette, dans les rues Vanderborgh et Schuermans.

Cornus officinalis (ou Cornouiller commun)

Arbuste ou petit arbre japonais à croissance lente et d'une hauteur allant de 6 à 7 mètres, ce cornouiller fleurit en mars-avril. Ses fleurs sont jaunes et rondes. Ses fruits sont rouge écarlate brillant. A l'automne, il prend une couleur rouge-brun très vivante.

On le trouve, à Jette, notamment dans la rue De Clercq.

Prunus padus 'Albertii' (ou Cerisier à grappes d'ornement)

Originaire d'Europe et d'Asie centrale, cet arbre de taille moyenne mesure 10 mètres. Il fleurit en avril-mai avec de petites fleurs blanches en grappes retombantes. Ses fruits noirs ont la grosseur des petits pois. Il résiste à l'ombre et s'épanouit sur des sols riches pas trop secs.

On le trouve, à Jette, au croisement des rues Henri Werrie et Vandenschriek, ainsi que dans la rue Ferdinand Lenoir.



Différents critères de sélection

Une simple balade dans les rues de notre commune suffit pour s'apercevoir que les voiries jettoises ne sont pas toutes plantées d'une seule espèce d'arbres. Qu'est-ce qui justifie le choix délibéré de planter ici des *Cornus officinalis* et là des *Hibiscus syriacus* 'Hamabo'?

"Par le passé, on plantait beaucoup de platanes, de tilleuls, de marronniers, de cerisiers du Japon", explique Sylvie Van de Zande, architecte-paysagiste responsable du service des Plantations. L'heure est désormais à la diversité.

"En plantant plusieurs espèces différentes, nous pouvons éviter de nous retrouver face à des catastrophes. Notamment lorsqu'une maladie ne s'attaque qu'à un type d'arbres."



L'Europe s'invite à Essegghem

Du 14 au 18 juin, des habitants du complexe Essegghem ont accueilli des locataires d'immeubles sociaux d'autres villes européennes en présence de l'échevine de la Citoyenneté Christine Gallez. Cette visite, initiée par l'asbl "Bruxelles, Ville-Région en santé", s'inscrivait dans le cadre du projet européen "Voisins d'Europe". Ce projet est destiné à renforcer et inciter la participation citoyenne des habitants dans le développement des quartiers où ils vivent. En favorisant les rencontres entre Européens de différents pays, le projet "Voisins d'Europe" donne notamment à certains locataires du Foyer jettois la possibilité de découvrir ce qui se fait dans les logements sociaux de Belfast, Lyon et Milan.

Les allures d'une tour de Babel, et pourtant... Personne n'éprouvait de difficultés à comprendre son voisin de table, que celui-ci soit Belge, Italien, Français ou Irlandais lors de l'étape bruxelloise du projet.

Les habitants se bougent

A la base de cette initiative, on retrouve des habitants du complexe Essegghem qui, bourrés d'idées pour améliorer le quotidien de l'ensemble de logements sociaux, se sont rangés derrière Houbayda Oualla et ont constitué en comité d'habitants. Leur envie d'aménager un jardin potager sur un terrain privé situé sur le site du Foyer jettois, de restaurer un terrain de foot, de prendre une part active aux décisions qui ont des répercussions directes sur leur



milieu de vie (gestion des déchets, éclairage du site,...) ont trouvé écho auprès de l'asbl "Bruxelles, Ville-Région en santé". Cette association s'intéresse à tout ce qui contribue à l'amélioration de la santé de la population bruxelloise. Cela englobe des facteurs qui dépassent les soins de santé et la médecine: le logement, la scolarité, la mobilité, l'emploi, les relations sociales,... qui ont un impact sur le bien-être en ville. Le comité des habitants bénéficie du soutien du Foyer jettois, de l'asbl L'Abordage et de la commune de Jette. Mais c'est l'asbl "Bruxelles, Ville-Région en santé" qui a introduit tous les projets portés par les habitants du Foyer jettois dans un dossier

qui fut retenu par le Fonds de Développement régional européen.

Les cinq jours de visite à Bruxelles étaient placés sous le thème de la participation des habitants. Ce thème tient à coeur à la direction du Foyer jettois dont les mécanismes d'association des locataires aux décisions du conseil d'administration ont été récemment récompensés par la "Brique d'or" décernée par le Syndicat des Locataires. Après Belfast, où il fut question de sentiment d'insécurité, et avant Lyon et Milan, où l'accent sera placé sur la cohabitation interculturelle et le citoyen comme acteur du bien-être dans

Appel de la Fédération nationale des Combattants contre le séparatisme

Suite à une proposition de loi sur la séparation de la Belgique déposée à la Chambre, la Fédération nationale des Combattants de Belgique appelle tous les patriotes et les associations à se rassembler. Cet appel s'adresse aux associations, aux prisonniers politiques, aux prisonniers de guerre, aux combattants de Corée, aux résistants, aux paras, aux anciens coloniaux,...

Les personnes intéressés peuvent prendre contact avec le vice-président de la FNC Albert Blondeel, par téléphone au 02.478.42.45 (après 19h) ou via mail albert.blondeel@chello.be.

son quartier, les habitants d'Essegghem et les animateurs de "Bruxelles, Ville-Région en santé" se sont fait un plaisir d'expliquer comment ils participent à l'amélioration de leur cadre de vie... en français, italien et anglais.

Le dessinateur Jean Roba décède à l'âge de 75 ans

Le génial père spirituel de "Boule et Bill"

Le dessinateur de bande-dessinée Jean Roba est décédé le 14 juin à l'âge de 75 ans. Sa plus célèbre oeuvre, "Boule et Bill", est une des bandes-dessinées ayant ren-



contré le plus de succès de l'histoire du neuvième art.

Jean Roba a le dessin dans le sang dès son plus jeune âge. Sa carrière commence dans le monde de la publicité, mais il se tourne rapidement vers les éditions Dupuis. Au départ, il y fait des illustrations pour les magazines hebdomadaires Spirou et Bonnes Soirées. Il participe à la réalisation de quelques BD comme "Les histoires vraies de l'oncle Paul" et "Spirou et Fantasio" avant de créer son propre personnage: Tiou le petit Sioux. En 1959, Roba commence les aventures de Boule et Bill. Ces histoires, inspirées par son fils Philippe, surnommé Boule, et le cocker

de ce dernier, Bill, se transforment en série à succès. Roba leur fait mener une agréable petite vie pleine d'innocents tourments, sous l'oeil indulgent d'un gentil papa et d'une ravissante maman. Pendant près de vingt ans, Roba a produit, à un rythme effréné, une page de gags par semaine. A la fin des années '80, Boule et Bill ont emménagé chez Dargaud où ils ont, accompli un millier de farces.

Roba a dessiné Boule et Bill pendant 40 ans. En 2003, il a transmis son crayon à son assistant Laurent Verron. Au total, une trentaine d'albums de Boule et Bill ont été publiés et traduits en 14 langues. Plus de 25 millions d'exemplaires ont été écoulés en Belgique et en France.

Une statue en hommage

Le Jettois Jean Roba était un des habitants les plus remarquables de notre commune. En guise d'hommage, une statue de Boule et Bill, réalisée par le sculpteur Tom Frantzen, a été placée au croisement des avenues Van Engeland et Heymbosch. Deux préguardiennats ont en outre été baptisés d'après ses célèbres créations "Boule et Bill" et "La Ribambelle" où l'on peut admirer sur le mur de jardin une magnifique fresque.

De plus, ce célèbre dessinateur était le président d'honneur du festival de BD de Jette, organisé pour la première fois l'an dernier.

Avec la disparition de Jean Roba, nous ne perdons pas uniquement un dessinateur de talent, nous perdons également un Jettois qui occupait une place particulière dans notre commune. Nous présentons toutes nos condoléances à sa famille.

Boutique de l'Emploi et nouveaux locaux pour l'ALE

L'histoire de l'ALE



Vendredi 23 juin, c'est dans une ambiance de fête, en présence du bourgmestre Hervé Doyen et du ministre bruxellois de l'Emploi Benoît Cerexhe, que se sont ouverts les nouveaux locaux de l'Agence locale pour l'Emploi (ALE) et la Boutique de l'Emploi. Les collaborateurs de l'ALE accueillent désormais les Jettois au 204 rue Léon Theodor. Cette Boutique Emploi, initiative de l'échevin et président de l'ALE Werner Daem, constitue, avec l'ALE, l'organisation centrale en matière d'emploi dans notre commune.

Les missions de l'ALE sont toujours de trois ordres: la coordination des prestations ALE, l'aide-ménagère via le système des titres-services et l'accueil des demandeurs d'emploi. La Boutique de l'Emploi est destinée à ces derniers qui sont à la recherche d'un job.

BOUTIQUE EMPLOI

Boutique de l'Emploi ALE

rue Léon Theodor 204

Tél.: 02.421.65.00

info@werkwinkeljette.be

www.werkwinkeljette.be

Heures d'ouverture: tous les jours de 8h30 à 12h et sur rendez-vous.



Malgré la conjoncture favorable, il subsiste, dans notre société, un important groupe de chômeurs. En mettant en place une politique locale en faveur de l'emploi, on tente depuis longtemps de répondre à la problématique de l'emploi pour les personnes peu scolarisées. L'initiative la plus importante à ce sujet est la création des Agences locales pour l'Emploi.

Les premières années d'existence des Agences locales pour l'Emploi ont été quelque peu agitées dans l'ensemble du pays. Grâce à la satisfaction des chômeurs envers le système, la protestation initiale s'est muée en une attitude positive par rapport à l'initiative.

Les objectifs de l'ALE sont de trois ordres. L'ALE offre une réponse à un nombre de besoins que le marché régulier de l'emploi ne satisfait pas ou peu. Elle coordonne, d'une part, des activités au profit des particuliers (tâches ménagères, de jardinage, de cuisines) et, d'autre part, celles liées aux besoins de la collectivité (activités culturelles, sociales ou enseignement). Un deuxième volet des missions de l'ALE est de tenter de réintégrer les chômeurs de longue durée sur le marché de l'emploi. Le chômage n'a pas que des répercussions financières, il peut se solder par l'exclusion sociale, le manque de res-

pect de soi, l'impression de se sentir inutile,... Un chômeur qui s'investit via l'ALE n'améliore donc pas uniquement sa situation financière, mais aussi son amour propre, ses contacts sociaux,... Enfin, le troisième objectif est la lutte contre le travail au noir: les activités ALE assurent des tâches déclarées dans le circuit informel de l'emploi.

L'ALE de Jette a été fondée en 1988. En mai 2004, l'agence fut reconnue et put commencer le système des titres-services. Près de 180 clients utilisent maintenant le système des titres-services. 4.000 heures sont, en moyenne, prestées chaque mois; cela équivaut à peu près à une centaine de travailleurs mis à l'emploi.

L'ALE se consolide avec de nouveaux locaux et l'ouverture de la Boutique Emploi. Cette Boutique Emploi locale devra chapeauter la politique locale de l'emploi, soutenir davantage les chercheurs d'emploi dans leur quête et participer au développement de l'ALE vers encore plus de dynamisme. Le but est avant tout de parvenir à une collaboration facile avec l'administration communale et le CPAS, de sorte que les principaux partenaires du niveau communal puissent unir leurs efforts pour l'emploi local. Il existe ainsi notamment des projets pour mettre sur pied, ensemble, une centrale de repassage.

Les acteurs

Les collaborateurs de l'Agence locale pour l'Emploi constituent les intermédiaires entre les travailleurs ALE et les utilisateurs. Ils assistent en outre les demandeurs d'emploi dans leur recherche d'un nouveau job.

Si **vous** voulez utiliser le système des titres-services pour de petits travaux ménagers, l'ALE peut vous y aider. Les chômeurs qui travaillent dans le cadre de l'ALE via ce système sont assistés par l'agence, maillon central du système des titres-services, peuvent eux aussi bénéficier de ce système et travailler comme **travailleurs ALE**. Plusieurs travailleurs ALE accomplissent, au sein de l'équipe des Jet'Contact, des tâches d'intérêt général.

Les **chercheurs d'emploi** peuvent aussi trouver,

auprès de l'ALE, un important partenaire. En plus de fournir des informations et des formations pratiques, l'ALE oeuvre à la réintégration professionnelle des chercheurs d'emploi, par le biais d'initiatives précises comme le plan Activa ou le contrat de Première Embauche. Le plan Activa s'adresse à tous les chercheurs d'emploi. Le contrat de Première Embauche ne concerne que les jeunes de moins de 26 ans. L'ouverture de la Boutique Emploi rendra le soutien aux chômeurs encore plus important et efficace.

L'ALE peut aussi se révéler un partenaire intéressant pour les **entreprises**. Ces plans d'embauche spécifiques présentent beaucoup d'avantages pour les entreprises. Pensez, par exemple, à la réduction de la charge patronale ou à une intervention importante dans le paiement du salaire.



Les tâches ménagères via le système des titres-services

• nettoyer

• laver les vitres

• faire les courses

• laver et repasser

• préparer les repas

• petits travaux occasionnels de couture

**Moins de 5 EUR de l'heure
(6,70 EUR moins déduction fiscale)**



Grâce au système des titres-services, vous pouvez faire appel à une aide-ménagère à domicile.

Différentes activités sont possibles en intérieur: nettoyer, laver les vitres, laver et repasser le linge, préparer des repas, de petits travaux occasionnels de couture. Des activités sont également autorisées à l'extérieur. Il s'agit, notamment, de faire les courses.

La règle à respecter est la suivante: les tâches demandées ne peuvent entrer en concurrence avec le circuit économique régulier. Donc, s'il existe des personnes privées spécialisées dans ces tâches, elles ne peuvent être accomplies via le système des titres-services. Exemples: la réparation d'un évier ou d'appareils électriques, la peinture ou la pose de papier peint dans une chambre, l'entretien du jardin, l'accueil d'enfants,...

En tant qu'utilisateur, vous payez chaque heure prestée au moyen d'un titre-service que vous remettez à la personne employée. Cette personne reçoit alors chaque mois le vrai paiement de son travail par son employeur. La valeur du titre-service s'élève à 6,70 EUR pour l'utilisateur,

le coût réel après déduction fiscale est de 5 EUR. La valeur de remboursement d'un titre-service est fixée à 21 EUR pour l'ALE. Le gouvernement fédéral finance, pour chaque titre-service utilisé, la différence entre le prix d'achat (6,70 EUR) et la valeur de remboursement (21 EUR).

Avant tout une activité complémentaire

Les activités exécutées dans le cadre de l'ALE doivent, pour le chômeur, rester avant tout des activités complémentaires. L'activité principale demeure la recherche d'un emploi. Les tâches des travailleurs ALE ne peuvent excéder 45 heures par mois. La fonction de surveillant urbain, intervenant en guise de soutien à la politique de sécurité, comprend 53 heures d'activités mensuelles. Les travailleurs ALE peuvent compter sur une compensation fixe par heure prestée. Cette compensation s'ajoute à l'allocation de chômage.

Plus de renseignements sur le système des titres-services: ALE de Jette - rue Léon Theodor 204 - 02.421.65.00 ou www.dienstencheques.be

L'équipe Jet'contact



L'équipe des Jet'Contact se met chaque jour au service de la société, en surveillant les abords d'écoles, les services de proximité,... En 2001, l'équipe des assistants de prévention et de sécurité a cessé de recevoir des subsides fédéraux. Convaincue de l'utilité du maintien de ce service proche de la population, l'Agence locale pour l'Emploi (ALE), avec le soutien de la commune, a prolongé l'action des surveillants urbains.

Pendant quatre ans, les assistants de prévention et de sécurité ont travaillé dans le cadre du contrat de prévention mais, en 2001, l'Etat fédéral a coupé les subsides. A l'initiative de l'échevin-président de l'ALE Werner Daem, l'ALE a pris l'équipe dans son giron et l'a rebaptisée Jet'Contact. Les membres de cette équipe, qui circulent dans les rues de Jette revêtus de leur veste au logo "Jet'Contact" bien reconnaissable, se sont vu confier de nouvelles tâches.

Présence aux abords des écoles

Les membres de l'équipe Jet'Contact assurent la surveillance des accès d'écoles les matins et à la fin des cours. Ils aident les enfants à traverser et veillent à ce que le code de la route soit respecté.

Services de proximité

Les Jettois, et principalement les

seniors et les personnes moins-valides, peuvent faire appel à l'équipe des Jet'Contact lorsqu'ils sortent dans le quartier. Les Jet'Contact peuvent accomplir de petits services: porter les sacs de courses, aider à traverser, indiquer un chemin, offrir de l'aide en cas de nécessité,... Ils doivent également établir un dialogue avec les habitants et assurer une certaine présence sur le réseau jettois de la STIB.

Qualité de l'espace public et de l'environnement

Pendant leur ronde, les Jet'Contact prennent note des problèmes au niveau de l'espace public et de l'environnement. Ils sont chargés de sensibiliser la population à la propreté des rues et des parcs.

Intégration

L'équipe Jet'Contact oeuvre à l'intégration des jeunes et des personnes d'origine étrangère par le biais d'activités récréatives et sportives.

Une main tendue

En plus d'une présence active lors de certaines festivités communales, les Jet'Contact peuvent offrir, sur demande, différents services aux particuliers (accompagnement pour une visite chez le médecin, aller à la poste, à la banque, déblayer les trottoirs lorsqu'il neige,...). Les responsables de l'ALE déterminent quand une intervention des Jet'Contact peut être lancée.

Des trophées pour les sportifs méritants



La salle du Conseil débordait une fois de plus d'athlètes et d'amateurs de sport, le 19 juin. On y remettait les mérites sportifs. Ces prix récompensent les clubs de sport ou les sportifs qui ont livré des prestations particulières. Cette année, une quarantaine de personnes et de clubs se sont vus décerner un trophée lors de cette cérémonie, initiative de l'asbl Sport à Jette présidée par Eric Schuermans et de l'échevin des Sports Benoît Gosselin.

Les lauréats des mérites sportifs étaient hétéroclites: des champions nationaux et provinciaux, des médaillés, des équipes qui célébraient un anniversaire important,... Ainsi, Pierre de Bondt de Fitness Gym, entre autres, a reçu un trophée. Son club a formé par le passé plusieurs champions de Belgique et même un record

d'Europe d'haltérophilie. Le club Royal Avenir FAC a été félicité pour ses 85 ans d'existence, ce qui en fait le plus vieux club de foot de Jette. Outre les sports traditionnels tels le football, le basketball, le judo,... d'autres disciplines moins évidentes ont été mises en lumière. Ce fut le cas du Kung-Fu et de l'escrime. D'autres performances inhabituelles ont reçu un mérite sportif: Richard Meganck a concouru au Marathon des sables (240 km en 6 étapes) dans le désert marocain.

Le nom du gagnant de la grande tombola de la Nuit des Sportifs jettois a été annoncé à la fin de la remise des prix. Il s'agit de Nassi Roodin Rashid, qui remporte une croisière de 8 jours pour deux personnes dans les Caraïbes.

Nautica Jette : la mer, une passion

Le dimanche 18 juin dernier, la place Cardinal Mercier a tangué au rythme de la 4ème édition de Nautica Passion Jette. Cet événement, organisé par l'échevin de la Vie économique Bernard Lacroix et le président de l'asbl "Promotion de Jette" Tony Meulemans, fait la part belle aux loisirs et sports nautiques. Les modèles réduits du Royal Model Yacht Club et du Brussels Model Boat ont navigué sur un plan d'eau de 70 m? installé au milieu de la place. Un peu plus loin, une cuve de plongée de 11 m? a permis aux candidats plongeurs, petits ou grands, d'effectuer leur baptême sous-marin, encadrés par des professionnels. Une brocante pour enfants et une bourse pour collectionneurs figuraient également au programme de Nautica. Pour les passionnés, des bateaux et du matériel de plongée étaient présentés sur les pavés de la place. Une exposition des photos sous-marines de Michel Welters et une séance de dédicaces BD constituaient le volet artistique de la manifestation. Les 100 premiers visiteurs qui se sont présentés au stand des "Collectionneurs jettois" ont en outre reçu un ex-libris numéroté et signé de la main d'Eddy Paape.



Exposition de photos sous-marines par Michel Welters
Jusqu'au 23 août 2006

Au restaurant "L'Oracle" (rue Léon Theodor 260)

Jette-sur-Mer Le jour où la mer est montée à Jette



Les 10 et 11 juin, la mer avait atteint le rivage jettois pour 24 heures de vacances balnéaires. Le beau temps aidant, cet événement surréaliste fut une réussite totale, dans la droite ligne du 'social art' prôné par l'Atelier 340 Muzeum.

Wodek Majewski et Paul Gonze, respectivement contre-amiral et gardien du phare de l'Atelier 340 Muzeum, n'en étaient pas à leur coup d'essai. En 1983, ils avaient en effet convié les Jettois à des vacances sur la plage de Jette-sur-Mer, aménagée pour l'occasion dans la drève de Rivieren. Et si l'on remettait ça... Si la mer une fois encore montait jusqu'au port de Jette-sur-Mer, au gré d'une extraordinaire marée...

Le temps d'obtenir toutes les autorisations voulues... et le rêve délirant de l'Atelier 340 Muzeum devint réalité, grâce au soutien du bourgmestre Hervé Doyen, des échevins Werner Daem et Bernard Lacroix. Le pont du chemin de fer qui enjambe la rue Toussaint se colora du bleu du ciel et du jaune de la plage. L'eau recouvrit l'asphalte. Quelques

tonnes de sable parachèverent le travail. Au programme de ce week-end fou : la Fanfare des Jours de Fête, l'ouverture de l'Océanarticum (musée maritime de Jette-sur-Mer avec 111 artistes belges contemporains) et de nombreuses animations.

Un détail encore... Pendant le week-end, une carte postale géante, seule preuve que Jette-Sur-Mer 1983 n'était pas un mirage, s'est posée négligemment sur le talus du chemin de fer surplombant le rue Toussaint. Si vous pensez que Jette-sur-Mer n'a jamais existé...

Appel aux photographes !

L'Atelier 340 Muzeum rassemble un maximum de photos de Jette-sur-Mer 2006 pour constituer un bel album-souvenir. Si vous avez pris des photos sur la plage, dans les dunes ou au bord de l'eau, les 10 et 11 juin, faites-vous connaître.

Atelier 340 Muzeum - tél. 02.424.24.12 - courriel : info@atelier340muzeum.be

Jazz Jette June Le Jazz aux racines africaines



La 17ème édition de Jazz Jette June s'est déroulée le vendredi 23 juin. Cette annuelle fête du jazz a cette année encore délivré des concerts de styles différents. Afro yambi Jazz a donné le coup d'envoi de l'événement sur la place Cardinal Mercier. Ils ont prouvé, d'une manière inimitable, que les racines du rythme, et donc du jazz, se trouvent bien en Afrique. Le son original de ce groupe a fait percer le soleil et danser le public. Après ce concert, les amateurs de musique ont pu se rendre dans un des 21 cafés participants où les concerts de jazz se sont enchaînés jusqu'aux petites heures.

Le shopping à Jette

Pas uniquement au Miroir et à la place Werrie

On le sait peu, ou pas, il existe dans le Nord de Jette, au-delà du chemin de fer, une galerie commerçante: la galerie Mercure. Située à l'angle des avenues Liebrecht et Swartenbrouck, la galerie Mercure abrite depuis 35 ans une douzaine de commerces de proximité. Les 3.000 habitants du quartier y trouvent en effet une pharmacie, une supérette, une boulangerie, un coiffeur, un salon lavoie, un salon de thé,... Des commerces bien utiles dans un environnement certes débordant de verdure mais éloigné des traditionnels pôles commerciaux jettois. Claude Goujard, président de l'association des commerçants de la galerie Mercure, explique: "La galerie se situe à la limite de Jette et de Wemmel. De plus, le quartier est principalement une zone résidentielle, les gens partent le matin au travail et reviennent le soir après avoir fait leurs courses sur le chemin du retour."

Le dynamisme ne manque pas de la part des commerçants pour animer le quartier et protéger les espaces verts. Outre les brocantes, les courses de caisses à savon et les démonstrations de prévention en collaboration avec les pompiers, la galerie a participé à la création des plaines de jeux Jecta et Liebrecht en étroite

La galerie Mercure fait la fête le 17 septembre 2006

au coin des avenues Liebrecht et Swartenbrouck



collaboration avec Jean-Louis Thys et Louis Vandenhede, alors respectivement bourgmestre et échevin de l'Environnement. Claude Goujard rappelle même que la galerie Mercure s'était associée à la commune lorsque celle-ci a aménagé la première plaine de jeux pour chiens de Jette.

Dimanche sans voiture et animations à Mercure

Le 17 septembre 2006, à l'occasion des 35 ans d'existence de la galerie Mercure et du "Dimanche sans voiture", les commerçants de la galerie organiseront différentes activités. Pas la peine de boudier son plaisir, les événements proposés, outre le fait qu'ils devraient plaire au plus grand nombre, serviront une ou plusieurs bonnes oeuvres. Il est en effet de tradition que les recettes engendrées par les animations de la galerie soient reversées à une oeuvre caritative.

Au programme de cette journée: une marche d'orientation pour les enfants dans le parc Baudouin (supervisée par un vrai professionnel: un professeur à l'école militaire), une brocante dédiée aux gens du quartier, une braderie, un tournoi de pétanque, un tremplin pour les enfants,...

Concours

PARTICIPEZ À L'ACTION
du 1er août au 22 septembre
dans les commerces participants jettois
et gagnez un des nombreux prix (vélos, accessoires,...)

J'achète à vélo

Les asbl Gracq-Les Cyclistes quotidiens et le Fietersbond organisent cet été une action-concours qui réunit commerces et clients cyclistes. Appelée "J'achète à vélo", cette action permet aux commerçants comme aux clients de découvrir les avantages du shopping en deux-roues.

Du 1er août au 22 septembre, les commerçants de Jette et de 6 autres communes bruxelloises vous invitent, dans le cadre de "J'achète à vélo", à enfourcher votre deux-roues. Profitez de l'été pour découvrir les bienfaits du vélo en ville et remplir votre panier de courses! Gagnez des vélos, des accessoires ou un des nombreux autres prix!

Comment participer?

Demandez votre carte à un des commerçants participants; vous le reconnaîtrez à l'affiche de l'action qu'il aura apposé à son échoppe. Pour chaque achat réalisé à vélo, vous recevez un timbre (n'oubliez pas de le demander!). Remplissez la carte (réponses et vos coordonnées) et déposez-la dans une urne que vous trouverez chez un commerçant.

Un tirage est organisé par commune. Les participants seront invités à participer à ce tirage. La Région de Bruxelles-Capitale organise elle aussi un tirage régional!

Beaucoup de prix à gagner!

De bonnes raisons de faire du vélo!

96% des achats en ville pèsent moins de 10 kg. Faites le calcul: combien de fois votre voiture est-elle réellement indispensable pour vos achats?

L'équipement actuel des vélos (portebagages, sacoches, caddies ou remorques) permet le transport facile: les solutions ne manquent pas.

Achats lourds ou encombrants? Vous pouvez aussi vous les faire livrer.

Vous ne perdez pas de temps à chercher une place de parking et pouvez faci-

lement visiter plusieurs commerces d'un coup.

Faire du vélo quotidiennement est bon pour votre santé et pour l'environnement.

A vélo, vous contribuez à une meilleure qualité de vie et à la convivialité dans votre quartier.

15 juillet: projection gratuite de "Zim and Co"

Le samedi 15 juillet, vous pouvez assister à la projection gratuite du film "Zim and Co" de Pierre Jolivet sur la place Cardinal Mercier. Du 12 au 20 juillet, dans différentes communes bruxelloises, revivez des séances qui renouent avec une vieille tradition du cinéma: le cinéma itinérant en plein air qui eut son heure de gloire dans les pays méditerranéens.

Après un banal accident de scooter, Zim, 20 ans, doit trouver un travail s'il veut éviter la prison. Il n'est pas fainéant, Zim, et il se précipite sur les petites annonces. Mais pour le seul emploi qu'il trouve, il lui faut, dans dix jours, une voiture... et le permis! Et bien sûr, il n'a ni l'un ni l'autre. Heureusement Zim a des combines et surtout des potes: Cheb, Arthur et Safia. Et pour lui éviter la prison, ils sont prêts à tout... ou presque!

le 15 juillet à 21h45 - sur la place Cardinal Mercier - Accès gratuit
- Une initiative de Libérations Films asbl et du Centre Culturel de Jette



130^{ème} marché annuel 28 août 2006

78 HEURES D'ANIMATIONS

Le vendredi 25.8 :

- Ouverture officielle de la kermesse (place Cardinal Mercier).
- Grand cortège avec divers groupes musicaux (dans le centre de Jette).

Du 26 au 28.8 :

- Exposition de photos et documents sur l'histoire du site du marché annuel (de 10 à 18h, Hôtel du Conseil - place Cardinal Mercier 1).
- Exposition d'aquariophilie par la société d'étude SEAMA à la salle communale des Fêtes (de 10 à 21h, salle des Fêtes - place Cardinal Mercier 10).
- Kermesse (place Cardinal Mercier).

Le samedi 26.8 :

- Afro-Disiac dans le cadre du Joërmefestival (à partir de 14h, parc Garcet - place Cardinal Mercier) - tél.: 02.423.13.73.
- Tournois sportifs - tél.: 02.423.12.97.

Le dimanche 27.8 :

- Feu d'artifice musical précédé d'un concert du groupe "Sursum Corda" (dès 21h, parc de la Jeunesse - bd de Smet de Naeyer).
- Tournois sportifs - tél.: 02.423.12.97.

Le lundi 28.8 :

- 130^{ème} marché annuel avec...
 - ... plus de 600 commerçants et marchands ambulants (rue Léon Theodor, place Reine Astrid, chaussée de Wemmel et rues environnantes)
 - ... un marché de fleurs, de plantes et d'animaux de basse-cour (parc Garcet)
 - ... un marché artisanal (rue Henri Werrie)
 - ... une maxi-brocante (rues Van Bortonne, Werrie, Gillebertus, Van Huynegem, Thomaes et chaussée de Wemmel)
 - ... une brocante pour enfants (parking du Delhaize rue Léon Theodor)
 - ... des concours d'animaux de la ferme: vaches, moutons, chevaux,... (avenue de Jette)
 - ... un auto-show (place Reine Astrid)
 - ... un concours pour chiens (à 9h30, place Reine Astrid - inscriptions sur place)
 - ... un méga-tunnel gonflable et des animations (chaussée de Wemmel)
 - ... des animations par les associations culturelles, en collaboration avec le Centre culturel de Jette (rue Lenoir)

Sur la place Astrid

- Un podium avec des animations pour toutes les générations (toute la journée, dès 11h).
- Une comédie musicale pour enfants, avec des personnages de contes de fées
- Un concert avec des artistes de renommée internationale.

Dans le parc Garcet

- Joërmefestival, en collaboration avec le Gemeenschapscentrum Essegem (à 11h, parc Garcet - place Cardinal Mercier) - tél. 02.423.13.73.

Pour plus de renseignements:
tél.: 02.423.12.92.



Le lundi 28 août 2006 aura lieu le 130^{ème} marché annuel de Jette. Un événement à inscrire dans votre agenda. Les organisateurs attendent à nouveau plus de 100.000 personnes dans les rues de la commune. Durant tout le week-end, de nombreuses activités sont prévues au programme. Le clou de ce remuant week-end jettois n'en reste pas moins le gigantesque marché en plein air et les animations organisées le lundi, jour du marché annuel.

Le service du Commerce et des Animations propose à nouveau - sous l'égide de l'échevin du Commerce, des Classes moyennes et des Animations Bernard Lacroix et de l'asbl "Commerce et Marché annuel jettois", présidée par Yves Putzeys - un programme d'exceptionnelle qualité.

L'axe central du marché annuel est constitué par la rue Léon Theodor, longue d'environ 800 mètres, qui relie la place Cardinal Mercier et la place Reine Astrid.

Quelque 700 commerçants jettois et maraîchers s'installeront place Reine Astrid, rue Léon Theodor, rue Léopold Ier, rue Timmermans, avenue Secrétin (entre la place Cardinal Mercier et l'avenue du Sacré-Cœur), chaussée de Jette (entre le boulevard de Smet de Naeyer et la rue Léopold Ier), mais aussi la chaussée de Wemmel, soit une étendue de 3.000 mètres.

La superficie couverte par le marché annuel sera plus importante que lors des dernières éditions. 4.500 mètres de voiries seront réservés aux piétons. Les visiteurs pourront ainsi se divertir pleinement avec les multiples animations proposées et profiter à leur aise de tout ce que les commerçants proposeront.

Le marché annuel de Jette: bien-être et hygiène avant tout

Le marché annuel, événement festif s'il en est, n'en demeure pas moins un lieu de travail. Outre les commerçants présents dès l'aube, bon nombre de personnes travaillent loin des regards, veillent à ce que tout se déroule bien pour l'ensemble des participants: vendeurs, acheteurs et promeneurs. Parmi les tâches de l'ombre qui nous concernent tous, le contrôle sanitaire des denrées et des animaux a une importance capitale. Ce contrôle, de deux types (les animaux et la nourriture), est exercé principalement par deux fonctionnaires communaux.

Papiers, s'il vous plaît

Le marché annuel jettois est renommé pour ses concours d'animaux. Les agriculteurs et les amateurs viennent de toute la région pour soumettre leurs plus beaux chevaux, vaches, chèvres et autres volailles au jugement d'un jury à l'oeil avisé. Avant, toutefois, de pouvoir montrer leurs bêtes, les exposants doivent répondre à un contrôle draconien. Dès l'arrivée des camions, avant le déchargement des animaux, Henri Van Lierde, vétérinaire, et Najia Belfaqui, responsable des permis d'environnement, procèdent aux vérifications d'usage. "Nous

nous occupons de coordonner et de contrôler les documents d'identité des bêtes", explique Najia, "carnets de vaccinations, marques auriculaires, état de santé,... Nous vérifions également si le transport s'est passé conformément aux normes d'hygiène et de bien-être animal. Nous envoyons, par la suite, un rapport final au bourgmestre et à l'Unité provinciale de Contrôle (UPC) qui dépend de l'Agence fédérale pour la Sécurité de la Chaîne alimentaire (AFSCA)."

Pourquoi organiser de tels contrôles sur des bêtes qui ne sont pas destinées à la consommation? Henri Van Lierde répond: "Nous veillons au bien-être des animaux. Les marchés sont naturellement des endroits où les bêtes peuvent s'échanger des maladies; la proximité y contribue. Nous nous assurons donc que tout risque est écarté." Il n'y a vraiment rien à redouter à Jette. Depuis les dizaines d'années de contrôles qu'il effectue au marché annuel, le vétérinaire n'a encore jamais eu à interdire l'accès à un exposant. "En général, les gens respectent leurs animaux. D'autant plus qu'il s'agit ici de concours de beauté et pas de vente pour abattre."

Le 28 août, vous pourrez donc admirer de



MAXI-BROCANTE

A l'occasion du 130^{ème} Marché annuel, une énorme brocante aura lieu le lundi 28 août de 8h à 21h30 dans les rues Van Bortonne, Werrie, Gillebertus, Van Huynegem et Thomaes. Le prix des emplacements est fixé à 12 EUR/3 mètres.

Renseignements: CECO - Tél.: 02.538.56.49 les mercredi et vendredi de 15h à 18h (attention, fermeture annuelle entre le 11 juillet et le 4 août).

Réservations: à l'étage de la bibliothèque francophone (place Cardinal Mercier 10), le 12 juillet de 16h à 18h et le 8 août de 16h à 18h.

BROCANTE POUR ENFANTS

Le Marché Annuel est toujours un grand événement à Jette. Le 28 août 2006, les enfants ne seront pas oubliés.

En effet, ce jour-là, les plus jeunes sont invités à participer à la brocante pour enfants. Cette brocante aux jouets, réservée aux enfants âgés de 14 ans au plus, aura lieu sur le parking du Delhaize (entre la rue Léon Theodor et la rue Van Bortonne) de 9h à 20h.

Inscriptions: service communal des Animations (chaussée de Wemmel 100), tous les jours de 8h30 à 14h.

LA BROCANTE POUR ENFANTS EST UNE INITIATIVE DU COLLÈGE DES BOURGMESTRE ET ECHEVINS ET DE L'ASBL "COMMERCE ET MARCHÉ ANNUEL JETTOIS".

splendides chevaux de trait brabançons, de jolies vaches, de ravissantes chèvres, de drôles de poules et d'autres animaux en sachant que des professionnels veillent au bien-être de toutes ces bêtes.

Bon appétit

Najia Belfaqui et Henri Van Lierde passent également une bonne partie de leur temps à arpenter le marché pour effectuer des contrôles sanitaires là où se vend de la nourriture (snacks, restaurants, vendeurs de hot-dogs,...) Ici aussi, il s'agit de prévention. "Les problèmes sanitaires découlent la plupart du temps d'une mauvaise conservation", précise Henri. "Si l'on voit un vendeur de sandwiches au soleil à 10h et encore à 14h avec les mêmes sandwiches, on lui dit d'arrêter, voire on reprend la nourriture. Mais nous ne voulons pas être vu comme des agents qui sanctionnent; tout se fait dans la bonne humeur. Après tout, le marché reste une fête."

La commune de Jette met donc en oeuvre des mesures pour vous éviter d'inconfortables problèmes de digestion. Pendant le marché annuel mais aussi tout au long de l'année. N'en soyez toutefois pas moins vigilant(e). Cela dit, bon marché et... bon appétit!

Apprendre après l'école

L'enseignement de Promotion sociale propose une gamme très vaste de formations organisées suivant un horaire généralement compatible avec une activité professionnelle, en journée ou en soirée.

A Jette, les Cours communaux de Promotion sociale J.-L. Thys dispensent des cours de langues et d'habillement le jour aussi bien que le soir.

Le jour, celles et ceux qui le désirent peuvent y suivre des cours de néerlandais (niveaux élémentaire et moyen). Des cours de français sont également organisés pour les nouveaux arrivants.

En soirée, il est possible d'ap-

prendre et de se perfectionner en français, néerlandais, anglais, espagnol, allemand et italien. La commune de Jette propose également des cours de chinois; c'est une première en Région de Bruxelles-Capitale! La formation en habillement est également proposée en soirée.

Renseignements: Cours communaux de Promotion sociale J.-L. Thys - rue Essegheem 101 - tél.: 02.427.07.57.

Inscriptions: Du 28 au 31 août de 16h à 20h et dès le 4 septembre du lundi au jeudi de 16h à 20h.



Abbaye de Dieleghem Jette d'hier et d'aujourd'hui : trois expos en une



Cet été, l'Abbaye de Dieleghem vous invite à vous replonger dans le passé de Jette. Trois expositions seront présentées simultanément à partir du 12 août.

- "Jette d'hier et d'aujourd'hui": vous fera suivre l'évolution des aménagements urbains dans notre commune.

- "130 ans de marché annuel": retracera le parcours de ce qui fut auparavant la fête des Moissons et qui, en prenant de l'ampleur géographique, est

devenu le grand événement que nous connaissons aujourd'hui.

- "Le corps et l'esprit": se placera dans le cadre des Journées du Patrimoine qui auront lieu les 16 et 17 septembre. Cette exposition sera dédiée à l'architecture scolaire et à l'architecture des infrastructures sportives.

Expositions d'été
du 12 août au 8 octobre 2006
à l'Abbaye de Dieleghem
(rue Tiebackx 14)

CELA SE FÊTE!

Vous avez atteint l'âge magique de 100 ans? Vous célébrez bientôt vos 50, 60, 65, 70 ans (ou plus) de mariage? Si vous êtes le souhaitez, l'administration communale peut vous aider à mettre plus d'éclat à cette belle fête. Il vous suffit d'en faire la demande six semaines avant la date de votre anniversaire ou de votre anniversaire de mariage à Lucien Vermeiren, officier de l'Etat civil (02.423.12.16), ou au service communal de l'Etat civil (chaussée de Wemmel 100 à Jette - tél. 02.423.12.70).

Félicitations...

... aux époux Bové-Jacobs. Ils ont célébré leurs noces de diamant le 17 juin 2006.

... aux époux Moons-Roobaert. Ils ont célébré leurs noces de diamant le 17 juin 2006.

Basket en liberté

L'"Opération du Basket en liberté" se déroulera le lundi 31 juillet sur la plaine Uyttenhove. Organisée par l'asbl "Promo-basket", en collaboration avec le service communal des Sports, l'équipe de Prévention et le Projet Interquartier, cette journée dédiée au basket fera s'affronter des équipes de 3 sportifs.

Les participants doivent être âgés d'au moins 9 ans et de 21 ans au plus.

La journée "Opération Basket en Liberté" est prévue comme suit:

10h: initiation au basket

12h : inscription des équipes

14h : basket-ball (3 contre 3)

17h30: finales et remise des prix

"Opération Basket en Liberté"

Le 31 juillet 2006 de 10h à 18h

sur la plaine Uyttenhove (rue Uyttenhove à 1090 Jette)

Infos: asbl Promo-basket - tél.: 02.219.65.48
ou Administration communale de Jette/ Service des Sports
- Tél.: 02.423.12.97

Mer. Water, zout and zand"

A l'occasion de Jette-sur-Mer, l'Océanarticum de l'Atelier 340 Muzeum accueille jusqu'au 17 septembre une grande exposition avec 111 artistes belges contemporains, sur le thème "Mer. Water, zout and zand". Les artistes interpellés avaient quatre mois pour fournir une pièce (existante ou créée pour l'occasion) inspirée par le monde marin. ont répondu à l'appel du musée. Toutes les techniques étaient autorisées. A noter que les pièces exposées seront mises en vente.

Exposition "Mer. Water, zout and zand"

Jusqu'au 17 septembre 2006

A l'Atelier 340 Muzeum
(drève de Rivieren 340)

Ouvert du jeudi au dimanche
de 11h à 18h

Renseignements :
02.424.24.12 - site internet : www.atelier340muzeum.be

OcéANARTICUM
2 EUR
DE RÉDUCTION

sur présentation de ce bon
à l'entrée de l'exposition
"Mer. Water, zout and zand"

jusqu'au 17 septembre 2006 (drève de Rivieren 340)

Académie "G.H. Luytgaerens"

Cours de musique, danse, arts de la parole et théâtre

Laissez s'exprimer la fibre artistique qui sommeille en vous. L'enseignement communal à Jette touche également les arts.

Rentrée 2006:

Cours du lundi au vendredi de 15h30 à 21h15, le mercredi à partir de 12h, le samedi de 9h à 13h, tout au long de l'année scolaire.

Inscriptions du 1er au 30 septembre, du lundi au vendredi de 16h30 à 19h, le mercredi à partir de 15h.

Musique:

cours pour enfants et adultes

- Ateliers d'éveil musical pour les petits

(de 4 à 6 ans): ateliers "Arc-en-Ciel" organisés par l'Amicale de l'académie. Initiation à la musique par le biais de chansons, d'exercices rythmiques, de jeux,...

- Formation musicale (solfège) pour enfants (à partir de 7 ans) et pour adultes: violon, violon-alto, violoncelle, clarinette, flûte à bec, flûte traversière, saxophone, cor, cornet, trompette, trombone, percussions, chant, guitare, guitare d'accompagnement, piano, clavecin, orgue, ensemble instrumental, ensemble jazz, musique de chambre, chant d'ensemble, histoire de la musique, écriture musicale-analyse, informatique musicale.

Danse:

Danse classique (dès 7 ans), danse contemporaine (dès 7 ans), jazz (dès 10 ans), cours de pointes, barre au sol, expression chorégraphique.

Art de la parole:

cours pour enfants et adultes

Diction, ateliers-spectacles, déclama-tion, art dramatique (théâtre).

Académie "G.H. Luytgaerens"

rue du Saule 1 à 1090 Jette

tél.: 02.426.35.56.

Centre Armillaire

Stages pour enfants

Stage musical

Il s'agit d'un stage d'ensemble: basse, batterie, claviers, guitare, chant... Découverte du jeu en groupe. Mise en place de chansons.

Une petite expérience de l'instrument est souhaitée.

Le stage s'achèvera par un concert des élèves.

les 10, 11 et 12 juillet 2006

de 10h à 17h (avec une pause de 1h à midi)

au Centre Armillaire (bd de Smet de Naeyer 145)

Coût : 60 EUR pour les 3 jours.

Infos: Monique au 0473.97.72.21.

Stages artistiques

Le centre culturel de Jette organise pour les enfants de 4 à 12 ans des stages artistiques du 14 août au 18 août 2006 et du 21 août au 25 août 2006.

Semaine du 14 août au 18 août 2006

4 à 6 ans - Au clair de la lune: création d'un lieu magique, invitation à la rêverie, travail de la couleur, peinture, dessin, volume, les différentes luminosités du jour de la nuit.

7 à 9 ans - Tarte de Babou: la cuisine illustrée, dessin, peinture, illustration, découverte des saveurs et dégustation.

10 à 12 ans - Terre d'ombre: dessin, illustration, peinture, collage et sculpture.

Exposition et dégustation en fin de semaine.

Coût: 85 EUR premier enfant, 80 EUR deuxième enfant, 75 EUR troisième enfant. Une réduction de 10 % est octroyée aux Jettois.

Semaine du 21 août au 25 août 2006

4 à 6 ans - Contes enchantés: sorcières, dragons et fées, faisons les sortir

des livres racontés, mimés, dessinés, illustrés. Peintures et sculptures.

7 à 9 ans - Masques et grimaces: Qu'arrive-t-il quand un masque tête en l'air rencontre un nez aquilin ? Et quand un masque œil qui louche rencontre un masque visage bouffi ?: dessin peinture, tissu, pastels, encres de couleurs.

10 à 12 ans - Fables et Fablettes: Création et illustration dans un livre géant de fables. Dessin, peinture, aquarelle, écoline, pastels, découpage et collage.

Exposition en fin de semaine

Coût: 95 EUR premier enfant, 90 EUR deuxième enfant, 85 EUR troisième enfant. Une réduction de 10% est octroyée aux Jettois.

Renseignement : Centre Culturel de Jette (bd de Smet de Naeyer 145) - Tél: 02.426.64.39 (Chantal Farin)

Nocturnes au Musée Magritte



Durant les deux mois d'été (juillet et août), le Musée René Magritte à Jette organise des nocturnes chaque mercredi soir, de 18h à 21h.

Une occasion de visiter la maison dans laquelle l'artiste surréaliste vécut pendant 24 ans et réalisa la moitié de son œuvre. Dans des conditions exceptionnelles, les visiteurs pourront découvrir les lieux sous un jour nouveau et retrouver ainsi l'ambiance de certaines des toiles de Magritte peintes à la Rue Essegem, dont la toute première version du célèbre "Empire des Lumières".

Comme d'habitude, les visiteurs seront guidés dans l'appartement de l'artiste, et pourront circuler librement

dans les deux étages d'exposition biographique, ainsi que dans le jardin de la maison.

Musée René Magritte

Rue Essegem, 135

1090 Jette

Tél: 02.428.26.26

www.magrittemuseum.be

Ouvert du mercredi au dimanche, de 10h à 18h, ainsi que tous les mercredis soirs de 18h à 21h en juillet et août 2006.

Prix d'entrée: 7 euros (24 ans et plus) - 5 euros (de 9 à 23 ans) - 3,50 euro (tarif spécial pour les Jettois)

Antenne Interuniversitaire UCL/ULB de Jette et du Nord-Ouest de Bruxelles

Mise sur pied à Jette en 1996, l'Antenne Interuniversitaire UCL/ULB propose chaque année un cycle de conférences tous publics. Les conférenciers invités lors de ce cycle sont issus de l'ULB et de l'UCL. Les exposés sont accessibles à un large public.

Programme de la saison 2006-2007

12 octobre 2006

Jean Doyen, mathématicien, professeur à l'ULB

"Géométrie appliquée de l'Antiquité à nos jours: du tunnel de Samos au tunnel sous la Manche"

9 novembre 2006

Aline Marque, médecin, clinicienne spécialiste ORL, hôpitaux Saint-Joseph - Sainte-Thérèse - IMTR

"La problématique de la surdité chez la personne âgée: théorie et pratique"

30 novembre 2006

Nicole Davidts, licenciée et agrégée en histoire UCL

"Saint-Petersbourg ou le rêve fou d'un Tsar"

21 décembre 2006

Michel Hoebeker, médecin, clinicien spécialiste en ophtalmologie, UCL Mont-Godinne

"Les maladies de l'œil: voyage éclairé entre prévention et traitement"

11 janvier 2007

Jean-Pierre Vandenbranden, conservateur honoraire de la Maison d'Erasmus à Bruxelles

"Que signifie Erasme pour l'homme du XXIe siècle?"

15 février 2007

Jean Puissant, historien, professeur à l'ULB, président de la Fonderie - Musée des industries et du travail

"Bruxelles, ville industrielle méconnue"

29 mars 2007

Sylvie Estève, licenciée en histoire de l'art

"Magritte, jeux de mots, jeux d'images"

19 avril 2007

Vincent de Coorebyter, philosophe, directeur général du CRISP

"Les pratiques de démocratie directe"

Toutes les conférences débutent à 14h 30 et se tiennent dans la Salle communale des Fêtes de Jette (place Cardinal Mercier 10 - 1er étage, au-dessus de la bibliothèque)

Prix: - abonnement de 22 EUR pour les 8 conférences

- 4 EUR par séance (la priorité d'entrée est assurée aux abonnés)

Renseignements: Commune de Jette - service Communauté française - tél.: 02.423.13.53 (Sylvie Allentin)

Joêrmetfestival 2006 - 26 & 28 août

Un grand festival de musique se déroulera aussi pendant le week-end du marché annuel. Le parc Garcet constituera le décor dans lequel se produiront les groupes élus d'une formule désormais traditionnelle, avec Afro-Disiac le samedi et le Joêrmetfestival le lundi.

DÉLASSEMENT GARANTI DANS UNE AMBIANCE ESTIVALE LE SAMEDI, LORSQUE AFRO-DISIAC DONNERA LE COUP D'ENVOI DU WEEK-END DU MARCHÉ ANNUEL.

Afro-Disiac 26.08.06

14h-15h: Don Klemente

15h-16h: Capoeira

16h-17h30: Frère Philippe Sola

18h30u-20h: Paco Diatta & Afromandinka

21h-23h: Afro Yambi Jazz

Accès gratuit

Divers stands et cuisine africaine

Info: 02.423.13.73 -

cultuur@jette.irisnet.be.

Don Klemente

DU RAP AVEC UN MESSAGE

Don Klemente, également connu sous le nom de Don Dada, livre un rap imprégné unique d'émotion. Ce chanteur belgo-congolais mélange des textes en français et en anglais sur des rythmes de percussions. Ces textes poétiques suscitent tantôt rires, tantôt larmes et évitent les clichés. Le sang africain qui circule dans ses veines imprime clairement sa musique débordante de rythme.

Don Klemente fit auparavant partie du collectif Afrika'za et fut la force motrice du projet Afrostock qui réunissait des musiciens contre la discrimination. Il a sorti, cette année, le CD "Compte à rebours" pour lequel il a travaillé en collaboration avec Loovay, Chaddy, IceMan,...

Capoeira

DÉMONSTRATION

D'ART MARTIAL ACRABATIQUE



La Fédération flamande de Capoeira fera, vers 15h, une impressionnante démonstration de cet unique art martial. La Capoeira est un jeu physique sur musique. C'est un art du mouvement afro-brésilien qui allie danse, musique, sport de combat, autodéfense et acrobatie. Elle augmente la souplesse, le sens du rythme, le contrôle du corps,... A l'intérieur d'un cercle constitué de personnes (roda), on fait de la musique live et on chante. Deux joueurs se défient dans un jeu d'attaque et de défense en tournant et en se balançant avec souplesse.

La Capoeira s'est développée au Brésil, dans les plantations d'esclaves des colonisateurs portugais. Les esclaves ne pouvaient pas pratiquer de sport de combat et ont donc camouflé ce sport sous forme de danse.

L'accompagnement musical se fait à l'aide de différents instruments comme le berimbau, le pandeiro, la atabaque, l'agogô et le reco-reco. Ce son unique accompagne les mouvements et donne le rythme du combat.

Frère Philippe Sola

SOUKOUS DANSANT

Frère Philippe Sola a des origines congolaises mais sa musique l'entraîne partout dans le monde. Ses textes portent toujours un message positif et sa musique soukous est particulièrement dansante. Le soukous est un genre musical né au Congo au début du 20ème siècle. On pourrait le décrire comme une version rapide de la rumba.

Paco Diatta & Afromandinka

MÉLANGE DE CULTURES RÉUSSI

Le chanteur-compositeur Paco Diatta joue aussi bien de la guitare acoustique et de la basse que des instruments traditionnels comme le tama et le contine qui lui permettent de créer une forme très personnelle de musique africaine.

Il a quitté très tôt le Sénégal avec sa guitare sous le bras et sa besace à destination de l'aventure. Paco Diatta assure lui-même les accompagnements musicaux sur ses propres morceaux. Ses textes sont directement inspirés des problèmes actuels. Il chante le destin, les guerres et leurs conséquences (Hiroshima), l'exil (Fondinké), l'immigration (Tamala), les fratricides et le pouvoir mortel. Il porte aussi une attention aux problèmes auxquels l'Afrique est confrontée: l'éducation, l'histoire, l'avenir des enfants, les valeurs africaines,...

Il défend à sa manière les cultures balante et mandinka. Ses textes sont le reflet d'un mélange réussi de cultures. Paco chante dans différentes langues: wolof, diola, balante, créole, français, anglais et néerlandais.

Avec le groupe Afromandinka, il apportera une ambiance africaine dans le parc Garcet.

Afro Yambi Jazz

Un mélange de jazz et de rythmes africains



© Call Agency

Afro Yambi Jazz est un projet particulier avec un son particulier qui existe grâce aux musiciens Germany, Zico, Pierre, Jean-Paul, John, Jakou, Alonzo, ... Certains seront certainement en balade, d'autres se joindront à la compagnie... Un nouveau concept est né: Afro Yambi Jazz. Les musiciens d'Afro Yambi Jazz sont les nouveaux "ambianceurs" de la musique du monde. L'univers mouvant de ce groupe stimule la curiosité et le plaisir du public qui est submergé dans un océan de couleurs, sensations et surprises. Le répertoire se compose principalement de leurs propres morceaux. Le résultat est un subtil équilibre entre des mélodies rénovatrices, riches et imprévisibles mais tout de même accessibles à tous.

Afro Yambi Jazz a déjà démontré son savoir-faire sur le podium de Jazz Jette June. Les spectateurs, qui avaient visiblement apprécié l'ambiance brûlante, seront sans aucun doute à nouveau de la partie.

LE JOÊRMETFESTIVAL EST AU PROGRAMME DU LUNDI 28 AOÛT. LE PARC GARCET SERT ENCORE UNE FOIS D'OASIS MUSICALE DANS LA FUREUR DU MARCHÉ ANNUEL.

Joêrmetfestival

11h-12h: FILHARMONIE ROYALE DE JETTE

12h: RÉCEPTION APÉRITIF

12h30-14h30: JEF'S RETRO BAND

14h30-16h: ESPACE DE RENCONTRES

16h-17h15: SUDDEN HEAT

18h-19h15: DE FANFAAR KAMERKLINK

20h-22h: RAYMOND VAN HET GROENEWOUD

Accès gratuit

Château gonflable l'après-midi

Info: 02.423.13.73 cultuur@jette.irisnet.be

Philharmonie royale de Jette

MUSIQUE POPULAIRE DE QUALITÉ

Le concert apéritif de la Philharmonie royale de Jette est un excellent moyen de commencer cette agréable journée. Le premier jalon de l'histoire de la Philharmonie fut posé en 1833, année de fondation de l'association. En 1892, la Philharmonie fut récompensée de ses efforts: le roi Léopold II lui accorda le titre de "Royale". Au fil des périodes, heureuses et moins plaisantes, les membres de la Philharmonie ont toujours

trouvé la motivation de propager la valeur culturelle de la musique populaire.

Jef's Retro Band

UNE MINI-FANFARE QUI CRÉE L'AMBIANCE

Jef's Retro Band est la mini-anfane du FC Brussels. Cette fois, néanmoins, elle n'encouragera pas depuis les tribunes les supporters de son club préféré. Elle mettra de l'ambiance sur le podium du Joêrmetfestival. De beaux morceaux qui raviveront les souvenirs et qui mettront le juste ton à un convivial après-midi.

Sudden Heat

ROCK CLASSIQUE



Le groupe rock bruxellois Sudden Heat a été fondé en septembre 2000 par des âmes musicales placées sur la même longueur d'ondes. Les musiciens disposent d'une expérience et d'un respectable bagage musical qui les poussent à d'excellentes prestations de

scène. Par le passé, ils ont notamment participé à Markrock. Sudden Heat livre une solide dose de classic rock, composée principalement de leurs propres morceaux et de reprises flamboyantes des groupes rock des années '70.

La Fanfaar Kamerklink

ROCK ET POP EN BRUXELLOIS

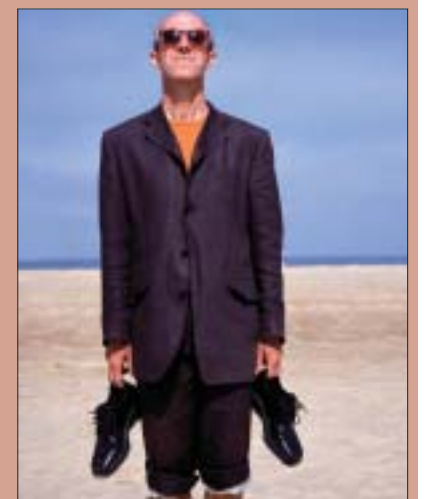
Avec Fanfaar Kamerklink, c'est de la pop et du rock en bruxellois. Le groupe mélange tous les genres de musique, du métal au funk en passant par la pop, pour coller au rock bruxellois. La reprise du super célèbre "Gigipeke van Muilebeik" d'Urbanus, réalisée pour un CD des Maisons de la jeunesse bruxelloises, prouve qu'ils ont bien commencé. Lorsqu'ils ont fait écouter leur version à Urbanus, celui-ci a immédiatement acheté une quinzaine d'exemplaires de ce CD pour "faire des cadeaux". Il a pensé qu'il s'agissait de la meilleure reprise de "Gigipeke". Un compliment qui met du baume au cœur.

Fanfaar Kamerklink n'est pas le groupe moyen qui chante en bruxellois. Ils n'interprètent presque pas de tubes ou de folk bruxellois. Leur but est de raviver le dialecte bruxellois et d'en faire un dialecte branché.

Raymond van het Groenewoud

DES TAS DE RENGAINES ET DE SUCCÈS

Raymond van het Groenewoud doit à peine être présenté. Il a commencé sa carrière



re au début des années '70 comme guitariste de Johan Verminnen. Il a enregistré, peu après, ses premiers morceaux dont "Maria, Maria, ik hou van jou". D'autres chansons se sont ensuite ajoutées à une série de hits qui font partie du patrimoine musical flamand. Pensez à "Meisjes", "Je veux de l'amour", "Vlaanderen boven", "Cha cha cha", "Liefde voor muziek", "Brussels by night", ... Il en a vu des podiums tout au long de sa carrière. Du trou perdu au milieu de la campagne à Pinkpop. Depuis quelques années, c'est lui qui donne le traditionnel concert de clôture des Fêtes gantoises. A Jette, il sera le flamboyant point d'orgue du week-end du marché annuel.

Fiestajet

Des concerts chaque semaine pour un été en musique

CD Fiestajet 2006 Recevez votre exemplaire gratuit!

Les groupes musicaux qui feront de Fiestajet une grande fête ont été réunis sur un CD-compilation. Le bouillonnant mélange de groupes qui "en veulent" donne au final 60 minutes d'ambiance estivale. Trouvez la réponse à la question du concours et recevez un CD Fiestajet gratuit!

QUESTION DU CONCOURS:

Comment s'appelle l'auteur-compositeur du groupe Sodatune?

▶ DÉCOUPEZ CE TALON, déposez-le un mardi soir au stand Fiestajet sur la place Cardinal Mercier et recevez votre CD gratuit Fiestajet 2006.

Nom

Adresse



THE CHUMPS

SOPHA



Info: 02.423.13.73 - cultuur@jette.irisnet.be
<http://www.freewebs.com/fiestajet>

4 juillet:

TRANQS + CHAMELEON

Tranqs - Ce groupe jette déjà de la bouillie. Les fortes influences musicales se trouvent dans la new-wave et des groupes comme U2 et Simple Minds. En bref: Red Velvet Rock qui résuscite sans peine les années '70 et '80!

Chameleon - Cinq sérieux invités et une drôle de dame. Leur répertoire est essentiellement fait de reprises mais, depuis peu, ils noircissent les pages de leurs propres compositions.

11 juillet:

FRISKOSAURUS + SUPERSANSPLOMB

Friskosaurus - Ce groupe plonge dans un ingénieux mélange de styles, rassemblant des riffs percutants, des beats entraînants, des textes originaux et un chouillat de synthé.

Supersansplomb - Ce collectif rock franco-phonie, gantois, courtraisien de Maldegem a participé à divers concours de rock et ont remporté une flopée de prix. Avec leur musique électrisante, ils assureront la fiesta pour Fiestajet.

18 juillet:

SANDBOX SOCIETY + XREY

Sandbox society - Sandbox Society, c'est la garantie d'un set époustoufflant et d'une ambiance électrique.

Xrey - Si les boosts d'énergie sont de votre goût, vous ne pouvez pas rater Xrey. Le blues funky et psychédélique de cette formation ravira le public, sans effort.

25 juillet:

JINXS + DUNCAN PAUL & SILVER WINGS BAND

JinXS - JinXS est un jeune groupe qui, sur scène, possède le rayonnement d'un groupe bien rodé. Ils ont déjà assuré l'ouverture du Maanrock. A la fin du mois de mars 2005, leur premier mini-album leur a valu d'être sélectionnés pour Rockvonk 2005 et Humo's Rockrally 2006.

Duncan Paul & Silver Wings Band - Silver Wings était à l'origine un coverband à quatre têtes. Maintenant, le groupe monte sur scène avec des compositions originales, un rock frais avec une solide guitare et une pointe de blues. L'homme-orchestre Duncan Paul est le chanteur,

Avec Fiestajet, l'été sera chaud et plein de musique sur la place Cardinal Mercier à Jette. Pendant les vacances d'été, vous pourrez, chaque mardi dès 20h, écouter des chansons qui balancent, entre amis ou en famille, un petit verre à la main. Vous découvrirez, lors de cette série de concerts hebdomadaires gratuits, des jeunes groupes bourrés de talent qui ne manqueront pas de faire bouger le public.

le guitariste solo et l'inspiration du groupe.

1er août:

QUEEN ZAPALOT + FUNKALICIOUS

Queen Zapalot - Queen Zapalot séduit la foule par un son funk inspiré de beat tout à fait unique. Le casting traditionnel se voit augmenter d'un DJ, d'un clavier et d'un saxophoniste.

Funkalicious - Funkalicious est synonyme de good vibes. Ce groupe vous emmène dans un voyage vers funkland.

8 août:

SODATUNE + LUST-OFF

Sodatune - Pop! Ce mot peut enfin être à nouveau prononcé sans être galvaudé. Sodatune, construit autour de l'auteur-compositrice Karolien Van Ransbeeck, livre une bonne dose de mélodies fraîches mais mordantes.

Lust-Off - En 2006, c'est devenu un groupe de rock pur composé de 4 membres portant un amour immodéré pour le rockabilly, le surf et le blues! The Seatsniffers et Brian Setzer comptent parmi leurs principales sources d'inspiration.

15 août:

RAYMOND WISHES + SUN FADER

Raymond Wishes - Raymond Wishes fait de l'indie rock et du post pop. Ce son unique les a amenés à se produire dans différents petits clubs mais aussi sur le podium de l'Ancienne Belgique, Muziekodroom, Suikerrock, Brabant,...

Sun Fader - Sun Fader est un duo qui combine percussions live et basses avec des beats et samples déjà montés. Il en résulte une musique électronique, mais avec une petite touche de live bien stimulante.

22 août:

SOPHA + THE CHUMPS

Sopha - Sopha est le garant d'un mix frais de hiphop, funk et jazz. Une combinaison unique qui délivre une délicieuse ambiance d'été.

The Chumps - The Chumps ont muri pendant des années pour devenir un bon ambianceband bien huilé. Les racines qui plongent dans le Chicago blues mettent du piment au rock'n roll, funk, country, rock, surf,...



4 juillet - 20 h
**TRANQS
CHAMELEON**

11 juillet - 20 h
**FRISKOSAURUS
SUPERSANSPLOMB**

18 juillet - 20 h
**SANDBOX SOCIETY
XREY**

25 juillet - 20 h
**JINXS
DUNCAN PAUL &
SILVER WINGS BAND**

1^{er} août - 20 h
**QUEEN ZAPALOT
FUNKALICIOUS**

8 août - 20 h
**SODATUNE
LUST-OFF**

15 août - 20 h
**RAYMOND WISHES
SUN FADER**

22 août - 20 h
**SOPHA
THE CHUMPS**