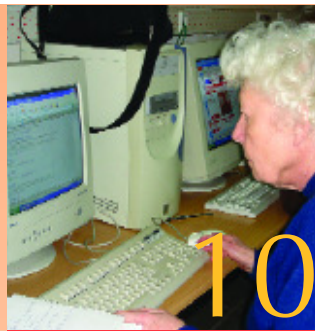




6 & 7

Jette et le sport:
une combinaison gagnante



10

Aînés branchés



11

AZ-VUB devient
UZ Brussel

JOURNAL COMMUNAL
D'INFORMATION
COMMUNE DE JETTE
mars 2007

Jette
Info
n° 140

24 & 25
mars
Artiesten
parcours
d'Artistes



DOSSIER

14 à 16



Plus de 100 artistes exposeront à nouveau leurs plus belles oeuvres lors de l'Artiestenparcours d'Artistes du week-end des 24 et 25 mars. Peintures, dessins, vitraux, arts visuels, photos, montages sonores, sculptures, bijoux, céramique,... Vous trouverez sans aucun doute la pièce qui vous prendra aux tripes, qui vous remuera ou qui vous poussera à réflexion dans l'un des nombreux ateliers ou espaces hôtes.

Artiestenparcours d'Artistes, c'est l'occasion rêvée de découvrir le travail de votre voisin de rue, de rendre visite à un artiste inconnu ou de laisser tout simplement le hasard guider vos pas au travers d'une promenade le long des endroits d'exposition.

Notre dossier vous donne une vue d'ensemble des artistes participants et vous en présente déjà quelques-uns.



Editeur responsable:
Hervé Doyen, Bourgmestre
Chaussée de Wemmel 100
1090 Jette
Tél.: 02/423 12 11
E-mail : communication.1090@jette.irisnet.be
BUREAU DE DEPOT BRUXELLES 9

Documents gratuits pour certaines personnes

L'administration communale délivre de nombreux documents administratifs pour permettre aux citoyens de faire valoir leurs droits, pour obtenir certaines allocations ou accomplir diverses formalités.

La délivrance de beaucoup de ces documents est soumise au paiement d'une taxe qui représente le coût du service presté par l'administration communale. Toutefois, certains de ces documents comme les extraits de casier judiciaire (anciennement "Certificats de bonne vie et moeurs"), les compositions de ménage, les certificats de résidence, les légalisations de signature, les copies conformes, les actes de naissances, de mariage, de divorce, de décès,... peuvent être délivrés gratuitement aux personnes

bénéficiant de l'aide financière du Centre public d'Action sociale (CPAS) et à celles dont le manque de ressources financières a été constaté par une attestation du service social du Centre public d'Action sociale (CPAS).

Il vous suffit pour cela d'en apporter la preuve lorsque vous vous présentez au guichet du service communal de la Population ou de l'Etat civil.

Sachez que les cartes d'identité, les passeports, les carnets de mariage,... ne sont jamais délivrés gratuitement.

Pour plus de renseignements, vous pouvez vous adresser au service social du CPAS - rue de l'Eglise Saint-Pierre 47 - 02.422.46.75.

Les prochaines séances du conseil communal sont fixées au mercredi 14 mars à 19h (consacré au budget) et au 28 mars à 20h. Ces séances se tiendront à l'Hôtel du Conseil (place Cardinal Mercier 1 - niveau 2/3 - salle du Conseil).

Sport, arts et communication



Ca y est. La nouvelle aile de la salle Omnisports est fin prête pour accueillir les sportifs. Ces travaux ont duré plus longtemps que prévu en raison de problèmes techniques, mais le résultat vaut la peine d'être vu. Une nouvelle salle a été construite, tandis que les vestiaires, les douches, le chauffage et les abords ont été rénovés. Cette nouvelle salle permet à la commune de répondre à une demande sans cesse croissante d'infrastructures sportives de qualité émanant des clubs de sport jettois. La commune de Jette met à disposition de ses habitants un vaste réseau d'infrastructures sportives, où les jeunes peuvent se défouler sainement et où les adultes peuvent pratiquer leur hobby préféré. Que vous ayez une prédilection pour le Jiu-Jitsu ou pour les danses de salon, vous trouverez votre bonheur dans notre commune sportive.

Outre le sport, les arts occupent également une part importante des temps libres de nombreuses personnes. Les façades devant lesquelles nous passons chaque jour abritent souvent de belles oeuvres dont nous ne soupçonnons pas l'existence. Ces oeuvres sont la manifestation du talent, des sentiments, des émotions de leur créateur. Pour la deuxième année consécutive, les artistes de Jette ouvriront les portes de leur atelier ou exposeront leurs plus belles pièces chez des hôtes, à La Maison communale, à la bibliothèque, au Gemeenschapscentrum Essegem,... Il en résultera un véritable patchwork où toutes les formes d'art seront représentées. Plus de 100 artistes exposeront. Certains d'entre eux peignent, dessinent, sculptent, fabriquent des bijoux, photographient, etc. L'occasion rêvée de découvrir l'oeuvre de votre voisin de rue, de rendre visite à un artiste inconnu ou simplement de laisser le hasard vous guider lors d'une promenade le long des différents lieux d'exposition.

La démarche artistique consiste à fondre des émotions dans un joli moule. Mais la communication doit aussi se parer de beaux atours pour bien délivrer un message. Vous l'avez sans aucun doute remarqué lorsque vous avez reçu votre journal d'information dans la boîte aux lettres: le Jette Info a un nouveau look. Les textes sont désormais plus aérés et l'ensemble est plus frais, plus moderne. L'objectif est d'informer encore mieux le/la citoyen(ne) que vous êtes de la vie dans votre commune. La tâche de l'administration communale est de s'investir quotidiennement pour rendre le cadre de vie des habitants le plus agréable possible et de présenter les nombreux projets et initiatives par le biais d'une bonne communication.

Hervé Doyen, votre député-bourgmestre

UNE QUESTION SUR
LA COMMUNE DE JETTE ?

Surfez sur
www.jette.be.



LA MAISON COMMUNALE

Chaussée de Wemmel 100
1090 Jette - Tél.: 02.423.12.11

Horaire des services communaux (sauf juillet et août)

Services Population, Etat civil et GEFICO : les lundi, mardi, mercredi et vendredi de 8h30 à 14h, le jeudi de 13h à 19h

Autres services : les lundi, mardi, mercredi et vendredi de 8h30 à 14h, le jeudi de 13h à 16h (Gestion du Territoire également sur rendez-vous le jeudi de 16h à 19 h)

Hôtel du conseil

Place Cardinal Mercier, 1
1090 Jette

• Commissariat de police
Tél.: 02.412.68.06

Agence Locale pour l'Emploi

Rue L. Theodor, 204
1090 Jette
Tél.: 02.421.65.00

CPAS

Rue de l'Eglise St-Pierre, 47
1090 Jette

• Secrétariat: 02.422.46.11
• Service social: 02.422.46.40

Agence Immobilière Sociale de Jette

Résidence Essegem 2
Rue Jules Lahaye 288
1090 Jette
Tél.: 02.421.70.90/91

Cartouches d'encre vides et vieux GSM recyclés pour la bonne cause

Radio Bobo,
la fréquence du coeur



Radio Bobo amuse les enfants, les fait rire et chanter

Vous ne savez pas quoi faire de votre vieux GSM ou de vos cartouches d'encre vides? Vous pouvez désormais les déposer dans les boîtes de collecte en carton qui se trouvent dans certaines infrastructures communales. Ils seront recyclés pour la bonne cause.

Vous pouvez désormais vous débarrasser des cartouches d'encre vides et des vieux GSM dans les boîtes de collecte présentes dans certaines infrastructures communales: La Maison communale (chaussée de Wemmel 100), les bibliothèques néerlandophone et francophone de la place Cardinal Mercier, la bibliothèque de Naeyer (boulevard de Smet de Naeyer 147), le service des Plantations (avenue du Laerbeek 120), la salle Omnisports (avenue du Comté de Jette 1) et la crèche communale (avenue Lecharlier 86). Attention: les rubans de fax et les toners ne sont pas acceptés, tout comme un nombre limité de marques de cartouches d'encre telles que les produits blancs. Vérifiez donc d'abord sur la boîte de collecte si la marque de votre cartouche d'encre est acceptée.

En participant au recyclage des cartouches d'encre et des vieux GSM, vous préservez l'environnement.

Besoin de soutien

Les cartouches d'encre vides et les

vieux GSM sont recyclés au profit de Radio Bobo qui rend visite aux enfants hospitalisés, notamment à l'Hôpital des Enfants Reine Fabiola.

Un enfant qui souffre, c'est toujours une vue insoutenable pour les parents, la famille et les proches. Comment aider ces enfants à échapper quelques instants à leur difficile réalité quotidienne? En leur donnant une chance de se défouler, en leur donnant une voix. Cette idée a mené à la création de Radio Bobo, il y a cinq ans. Radio Bobo émet sur la fréquence du coeur. Ses collaborateurs vont à la rencontre des enfants malades et les font chanter, rire, s'amuser,... et oublier quelque peu la douleur et la maladie. Leurs interviews sont ensuite diffusées sur le net (www.radiobobo.org).

L'association travaille entièrement avec des bénévoles et n'est pas subventionnée, une petite aide n'est donc pas superflue. Chaque cartouche d'encre vide ou vieux GSM rapporte entre 1,50 et 3 €. Aidez Radio Bobo à rendre la souris aux enfants malades.

Emploi

La commune de Jette engage (h/f)

- Coordinateur pour le secteur Petite Enfance et Famille (niv A)
- Infirmier gradué pour la crèche communale (niv B)
- Collaborateur administratif pour le service Jeunesse/ Sport/Petite Enfance sous statut ACS (niv C)
- Puéricultrices
- IT Manager (niv A)
- Informaticien (niv B)
- Juriste (niv A)
- Jardinier (niv C ou D)
- Aide-Chauffagiste (niv D)
- Gradué en travaux publics ou équivalent (niv B)
- Conseiller en Prévention (niv A ou B)

Voire les détails de ces annonces et les modalités de candidature sur notre site www.jette.be ou contacter le service GRH au 02.422.31.92.

JOURNÉE DE RÉFLEXION "EMPLOI ET HANDICAP"

Le samedi 3 mars, la Commission communale de la personne handicapée organise, à l'initiative de l'échevin des Affaires sociales Merry Hermanus, une journée de réflexion "Emploi et Handicap". Lors de cette journée, des spécialistes se pencheront sur quatre thèmes: "Accès à l'emploi", "Entreprises concernées", "Engager et après?" et "Droits et recours". Vous trouverez ci-contre les raisons pour lesquelles Jette peut se targuer du titre de Handycity, une commune qui a du coeur pour les personnes handicapées.

LE SAMEDI 3 MARS 2007
de 9h30' à 16h30'
Salle communale des fêtes
(1er étage)
Place Cardinal Mercier 10



- traduction en langue de signes
- témoignages dans chaque atelier
- emplacements parkings réservés pour cartes handicapé

4 thèmes

1. Accès à l'emploi?

- De Werklijjn (Arbeidstrajectbegeleiding): M. Hendrik Muylaert, accompagnateur circuit de travail
- FTS (Formation Travail et Santé asbl): Mme Anne-Marie Appelmans, présidente
- 2. Entreprises concernées**
- MRB-Capitale: Mme Véronique Dehasque, fonctionnaire égalité des chances
- Entreprise Nos Pilifs: M. Benoît Ceysens, Directeur et/ou M. Vincent

Picquet, Ressources Humaines

3. Engager et après?

- COCOF (Commission Communautaire française): Mme Dominique Dugnoille, attachée principale/psychologue

4. Droits et recours

- Centre de l'égalité des chances: Mme Nathalie Denies, juriste et Mme Véronique Ghesquiere, collaboratrice
- Syndicat FGFB: Mme Myriam Akhaloui et M. Raymond Birlebenbach, formateurs

Plus d'info: 02.422.31.80

Une organisation de la Commission communale de la personne handicapée de Jette, à l'initiative de l'échevin des affaires sociales Merry Hermanus avec le soutien du Collège des Bourgmestre et Echevins

Programme

- 9h30: accueil des participants, café
- 10h: présentation des thèmes
- 12h30-13h30: lunch
- 13h30-14h30: ateliers
- 14h30-15h: pause-café
- 15h-16h30: synthèses ateliers - questions - conclusions

Jette et Sidi Bibi: vers une consolidation du partenariat

Une étape de plus dans la collaboration entre Jette et Sidi Bibi sera franchie lors de la visite de la délégation de Sidi Bibi dans notre commune, du 1er au 10 mars 2007.

La prise de conscience par les communes de leur capacité à agir en tant qu'acteur direct de coopération a incité la commune de Jette à nouer un partenariat avec une commune rurale du Sud. L'idée d'une collaboration entre notre commune et Sidi Bibi est née, en 2003, d'une volonté politique dont l'objectif est l'ouverture, l'échange de savoir et le soutien à la commune partenaire. Par un partage de connaissances et un riche échange d'expertise, les deux partenaires peuvent renforcer le contact avec les citoyens et offrir des possibilités de développer de nouvelles compétences administratives bénéficiant aux populations locales. Dès lors, avec le monde associatif et l'administration, des ateliers dynamiques sont mis sur pied afin de réfléchir à des méthodes pouvant assurer un développement participatif et humain durable à la commune de Sidi Bibi.

Priorité à l'environnement

C'est dans ce cadre de renforcement de compétences de l'administration et d'aide à l'amélioration du cadre de vie que la commune de Jette reçoit, entre le 1er et le 10 mars, une délégation de 5 personnes de la commune de Sidi Bibi. Durant ce séjour, la délégation marocaine visitera notamment la décharge de Braine-le-Château et bénéficiera d'une formation aux techniques de compostage au service des Plantations de Jette. Outre ce programme, les nombreuses rencontres prévues avec des fonctionnaires, le monde associatif et les élus jettois devraient aboutir à un travail de réflexion sur l'élaboration d'un plan de gestion des déchets pour la commune rurale de Sidi Bibi qui souhaite assumer pleinement ses compétences en matière de propreté publique et de sauvegarde de l'environnement. Ainsi, la gestion durable des déchets, la sensibilisation des habitants au respect de l'espace public, la création des activités génératrices de revenus pour la population, la lutte contre la pauvreté et une meilleure gestion des ressources naturelles sont les objectifs majeurs poursuivis par ce projet de partenariat.

Notons que dans les mois et années à venir, les projets et initiatives entre les deux communes sont nombreux. Un projet pilote de gestion des déchets sera initié, une formation du groupe de pilotage aux techniques de communication mais aussi l'initiation aux techniques "d'aide à la décision" permettront aux fonctionnaires et aux élus d'améliorer leur efficacité et de s'autogérer. Par ces précieux projets, la commune de Jette soutient la délimitation des objectifs du plan déchets, la définition d'une réglementation de collecte des déchets à l'échelle communale, l'amélioration des collectes et du tri des déchets, etc. Ceci dit, beaucoup de travail reste à accomplir entre notre commune et Sidi Bibi.



"Aide à Tiffany" soutient trois organisations

L'été 2001 a été marqué à Jette par une incroyable vague de solidarité qui, déferlant du quartier Mercure (à l'angle des avenues Swaertenbrouck et Liebrecht), s'est déversée sur toute la commune et bien au-delà. Les commerçants et habitants du quartier se sont réunis pour lever des fonds au bénéfice de la petite Tiffany, une fillette de 7 ans atteinte de leucémie. Une grande fête (barbecue et tombola), organisée en août 2001, a permis de récolter de l'argent pour les soins médicaux de la petite. Cette année, le solde des bénéfices récoltés a été versé à trois organisations.

Le projet est né à l'initiative de trois commerçants de la galerie Mercure, Philippe Debroux, patron de la boulangerie "Mercure", Mimi, gérante du café "Le Mercure", et les gérants de la supérette Prima. "Nous avons appris la condition de Tiffany par hasard", explique Philippe Debroux. "Sa maman était cliente, la famille habitait le quartier. Un jour, nous l'avons vue dans une émission de télévision et avons compris. L'idée de faire quelque chose pour cette famille s'est imposée à nous comme une évidence". L'envie et la bonne volonté ont été bien au-delà des espérances de départ. Mimi, gérante du café "Le Mercure", ne s'attendait pas à l'am-

pleur que prendrait la collecte. "Au début", dit elle, "nous pensions fonctionner avec des tirelires placées ci et là dans les commerces de la galerie Mercure. Mais de fil en aiguille, les tirelires se sont multipliées. Un jour, un particulier nous a suggéré d'organiser un grand événement du style barbecue. Le reste, c'est une organisation spontanée 100% bénévole et une incroyable mobilisation à Jette et ailleurs. L'action 'Aide à Tiffany' est ainsi née."

Le plus grand footballeur belge

Ce barbecue en faveur de Tiffany s'est transformé en grande fête: sono mise gratuitement à disposition par

des particuliers, tentes prêtées par l'administration communale, présence des membres du collège des bourgmestre et échevins et de plusieurs personnalités, dont Paul van Himst, et une tombola dont tous les billets étaient gagnants. "Mêmes les joueurs de foot de l'équipe de Molenbeek s'y sont mis!", s'exclame Mimi. "Ils nous ont fourni un T-shirt qu'ils avaient tous signé. C'était vraiment incroyable! Jusqu'à 1h du matin. Même à la fin, lorsqu'il a fallu tout ranger, les gens étaient là!"

Au total, l'action "Aide à Tiffany" a rapporté 690.656 FB de bénéfice net. Cet argent a, pendant près de 6 ans, été bloqué sur un compte qui ne servait

qu'à payer les frais médicaux et d'hospitalisation de la petite fille. Chaque retrait nécessitait 3 signatures, le compte était vérifié par la commune.

Aujourd'hui, Tiffany a 13 ans et est tirée d'affaire. Les initiateurs de l'action d'"Aide à Tiffany" ont décidé de solder le compte en banque. En concertation avec les parents de la jeune fille, les 16.000 € restants ont été redistribués en 4 parts égales. La première revient à Tiffany; elle pourra en disposer en cas de rechute ou n'y accéder qu'à ses 21 ans. Les trois autres bénéficiaires sont l'asbl "Jour après jour" qui apporte un soutien aux parents d'enfants atteints d'un cancer, le service Oncologie de l'Hôpital des Enfants Reine Fabiola et le Centre de Vie qui s'occupe d'adultes handicapés mentaux.

À l'époque de chacun pour soi et de l'individualisme à outrance, l'élan de solidarité qui a poussé tout un quartier de Jette à se mobiliser pour une petite fille malade fait office de bulle d'air dans un monde asphyxié par l'indifférence.

Shopping Jette fait d'heureux clients

Les vainqueurs du concours de fin d'année gagnent des bons d'achats allant jusqu'à 250 €

En décembre dernier, "Shopping Jette", l'association des commerçants jettois, organisait le grand concours "Achetez Jettois et gagnez". Le concours a séduit des centaines de participants; 22 d'entre eux ont été tirés au sort et ont gagné divers bons d'achat.

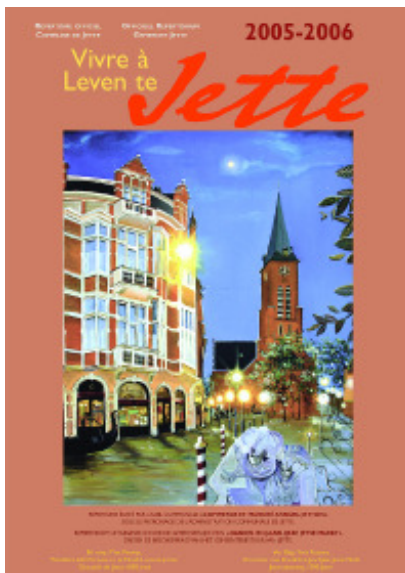
L'association "Shopping Jette", créée en mars 2006 avec le soutien de l'échevin de la Vie économique Bernard Lacroix, représente actuellement 125 commerçants jettois. Cette association entend stimuler le commerce jettois par le biais de différentes

initiatives et encourager les habitants de Jette et environs à effectuer leurs achats dans leur quartier. A l'occasion des fêtes de fin d'année, les clients ont pu participer au concours "Achetez Jettois et gagnez" en faisant cacheter une carte de participation lors de chaque achat. Les gagnants ont reçu leurs prix le 15 février dernier. Le gros lot était un bon d'achat d'une valeur de 250 €. Les autres gagnants ont également remporté des bons d'achat d'une valeur de 20 à 100 €. Le commerce jettois a encore fait des heureux.



Vivre à Jette

Un annuaire commercial bien pratique pour les Jettois et les commerçants



L'administration communale de Jette, en collaboration avec l'asbl «Commerce et Marché Annuel Jettois», publie chaque année l'annuaire commercial «Vivre à Jette». Cette brochure répertorie tous les commerces jettois, leurs coordonnées ainsi que divers renseignements pratiques concernant l'administration communale et la vie de la commune. Cet annuaire constitue donc un moyen d'information judicieux pour les Jettois en quête d'un bon petit resto, d'un coiffeur, d'un magasin de meubles originaux,... Cette brochure est aussi un canal de publicité idéal pour les commerçants désireux de faire connaître leur commerce aux Jettois.

Dans le courant du mois de mars, André Electeur – représentant de l'asbl «Commerce et Marché Annuel Jettois» – passera dans les commerces jettois pour proposer l'insertion d'une publicité dans le "Vivre à Jette".

Si vous êtes intéressé(e) par la promotion de votre commerce via ce répertoire, vous pouvez contacter, par téléphone ou par email, le service communal de la Vie économique - Lieva Zels (02.423.13.03 ou lzels@jette.irisnet.be) et Serge Meyen (02.423.13.02 ou smeyen@jette.irisnet.be).

Brocantes à Jette

Dès le moment où le soleil pointe ses premiers rayons de printemps, différentes brocantes sont organisées, à Jette. Vous n'avez alors qu'à battre allègrement le pavé et partir à la recherche de chouettes bibelots ou de l'occasion unique. Nous vous proposons déjà un aperçu de la prochaine saison des brocantes.

Brocante "Esseghem"

5 mai 2007

Rues Esseghem, de la Bravoure et de la Résistance

Renseignements: CECO - 02.538.56.49 les mercredi et vendredi de 15h à 18h.

Réservation des emplacements les 17 et 24 avril de 17h à 19h au café Esseghem (coin Esseghem/rue Lahaye).

Brocante du Coeur

12 mai 2007

Cour de l'école du Champ des Tournesols, rue Van Bortonne, parc Garcet et place Cardinal Mercier.

Renseignements et réservations: 02.426.49.17.

25ème Brocante "Coin oublié de Jette"

26 mai 2007

Rues Faes, Declercq et Longtin, avenues Lecharlier, de Levis Mirepoix et Odon Warland.

Renseignements: 0477.343.129

Réservation des emplacements: à partir du 5 avril le jeudi de 15h30 à 18h30 chez Quick Press, rue Longtin 153.

Brocante "Capart"

23 juin 2007

Avenue Capart

Brocante "Sainte-Claire"

24 juin 2007

Quartier Sainte-Claire

Brocante "Marché annuel"

27 août 2007

Rues Van Bortonne, Van Huyneghem, Thomaes, Gillebertus et Werrie



Jette aime le sport

Jette et le sport: une combinaison gagnante. Ces dernières années, beaucoup d'attention a été portée aux amateurs de sport, jeunes et vieux. A l'initiative de l'échevin des Sports Benoît Gosselin, qui compte les sports parmi ses compétences depuis 12 années, les infrastructures sportives communales ont été repensées, des initiatives prises au profit des clubs de sport et les jeunes encouragés à faire du sport.

Professeur de sport et sportif assidu, Benoît Gosselin est parfaitement placé pour savoir ce qui se vit dans les clubs sportifs et chez les jeunes. Sa politique du sport s'appuie sur trois piliers: des infrastructures sportives de qualité, le soutien aux clubs sportifs et la promotion du sport auprès des jeunes.

Infrastructures sportives de qualité

La commune de Jette dispose d'un vaste réseau d'infrastructures sportives. Une attention toute particulière a été portée sur l'éventail des sports proposés, tout en veillant à ce qu'ils s'adressent à toutes les catégories d'âge. Les plus petits peuvent faire de la gymnastique dans la salle Omnisports, les plus âgés peuvent s'adonner à la pétanque au boulo-drome du parc Garcet. Ces infrastructures sont, en outre, entretenues et rénovées constamment. Des terrains synthétiques et de nouvelles tribunes pour le

stade communal, une nouvelle aile pour la salle Omnisports, des travaux d'entretien réguliers,... Vous trouverez sur la page suivante, une vue d'ensemble des infrastructures sportives communales.

Soutien aux clubs sportifs

Des espaces bien équipés constituent un atout important pour la pratique réussie du sport et le plaisir de nombreux clubs jettois. La commune organise chaque année le bal des sportifs jettois pour lequel sont invités de grands noms de la chanson, tels que Boney M, les Gibson Brothers, Patrick Hernandez,... Les bénéfices de cette soirée pleine d'ambiance sont reversés aux clubs de sport jettois qui peuvent ainsi alimenter leur caisse.

Jeunesse sportive

Il n'est pas toujours évident de faire suffisamment bouger les jeunes. A l'école, ils ne reçoivent

que deux petites heures de nourriture physique et le soir beaucoup se retrouvent derrière un écran d'ordinateur ou de télévision. C'est pourquoi la commune s'investit activement pour donner aux jeunes l'occasion de faire du sport. D'une part, en mettant à disposition des espaces de jeu telles que la plaine Uyttenhove ou la plaine de foot du parc Roi Baudouin où ils sont encadrés par des animateurs sportifs de l'équipe de Prévention. D'autre part, en réalisant différentes initiatives telles que le cross des écoles, organisé chaque année en mai et qui met en présence les élèves des écoles primaires jettoises.

Vous le voyez: le coeur de Jette bat pour le sport. Grâce à une vision globale, les Jettois sont encouragés à faire du sport dans des infrastructures sportives de qualité où ils peuvent pratiquer leurs sains loisirs.

La salle Omnisports dotée d'une nouvelle aile

Dès la mi-mars, les clubs de sport jettois pourront utiliser la nouvelle aile de la salle Omnisports. Nous vous présentons le projet et profitons de l'occasion pour vous montrer les efforts entrepris par la commune pour faire de Jette une commune sportive.

Les travaux de la salle Omnisports, située dans l'avenue du Comté de Jette, ont débuté en avril 2005. Des problèmes techniques ont ralenti le chantier, mais le résultat en vaut certainement la chandelle. Avec la construction de cette aile supplémentaire, la commune apporte une réponse à la demande croissante des clubs jettois qui réclament des infrastructures sportives de qualité. La nouvelle salle est principalement destinée au badminton, au volley-ball, au tennis de table, aux entraînements de basket,... La grande salle, qui existait déjà, sera surtout utilisée pour le foot en salle.

Parquet et chauffage adaptés à la pratique du sport

Les dimensions de la nouvelle salle répondent aux exigences des compétitions officielles de basket. Cela constituait une des conditions d'octroi des importants subsides de la Cocof (qui couvrent 60% des frais). Avec ses 22mX32m, sa superficie dépasse la moitié de la salle existante. Cette salle dispose d'un parquet flottant en bois à revêtement élastique en PVC. La qualité du parquet est parfaitement adaptée à la pratique du sport, tout comme l'installation spécifique de chauffage qui a été adoptée.

Les travaux ont dépassé le cadre de la simple construction d'une nouvelle

salle. On a profité de l'occasion pour rénover les vestiaires, les douches, le chauffage et les abords de la salle Omnisports. Ainsi, les places de parking et les trottoirs ont été réaménagés, et des potelets ont été placés pour éviter le stationnement sauvage. L'éclairage de la grande salle sera lui aussi renouvelé d'ici la fin de cette année. Il sera procédé à des travaux de peinture à l'extérieur de la salle Omnisports et l'entrée sera également rénovée.



Les clubs de sport jettois pourront occuper la nouvelle aile de la salle Omnisports dans le courant du mois de mars.

Une réponse à une demande croissante d'infrastructures sportives de qualité

En famille ou entre amis, le minigolf c'est toujours chouette. A partir du 1er avril, vous pourrez à nouveau vous adonner aux joies du minigolf dans le parc de la Jeunesse (avenue du Sacré-Coeur, à hauteur du pont de chemin de fer). La saison de minigolf s'étend du 31 mars au 14 octobre. Pendant les vacances scolaires, le min-golf est ouvert tous les jours de 13h à 18h. En-dehors des vacances, vous pouvez y aller les mercredis et les weekends, également de 13h à 18h.



Minigolf, amusement garanti

	Jettois -18 ans, seniors et écoles jettoises	Jettois	Tarif de base
Parcours	2,30 €	3,20 €	4,10 €
Carnet de 10 parcours	16,30 €	23,10 €	30,50 €

Les infrastructures sportives communales

La commune de Jette met tout en oeuvre pour être une commune sportive. Les Jettois amateurs de sport peuvent, grâce à une offre étendue d'infrastructures sportives, pratiquer aisément leur discipline favorite: des sports traditionnels comme le football ou le tennis aux choix moins courants tels que le tai-chi-chuan ou le kendo. Vous trouverez ci-contre une vue d'ensemble des infrastructures sportives communales qui comprend des données pratiques et qui vous indique quels sports y sont pratiqués. A vos marques. Prêt.... partez!

Les clubs sportifs jettois

De la pêche à la capoeira

Jette compte de nombreux clubs sportifs de disciplines variées. Dans notre commune, vous pouvez tout aussi bien pêcher qu'apprendre les techniques du cirque, faire de l'aviron ou maîtriser la capoeira. Vous trouverez un aperçu des clubs sportifs jettois sur le site internet de la commune ou dans l'annuaire des clubs sportifs jettois. Surfez sur www.jette.be et cliquez sur "Loisirs", "Les sports", "Les clubs sportifs". Vous pouvez vous procurer l'annuaire des clubs sportifs jettois auprès du service communal des Sports - 02.423.12.97.

Salle Omnisports de Jette

Avenue du Comté de Jette 3

Tél.: 02.478.40.67

Sports pratiqués: basket-ball - handbal - gymnastique - foot en salle - tennis - volley-ball - badminton.

Centre sportif du Heymbosch

Avenue JJ Crocq 52

Tél.: 02.479.43.87

Sport pratiqué: football.

Stade communal

Avenue de l'Exposition 257

Sport pratiqué: football.

Parc de la Jeunesse

Boulevard de Smet de Naeyer 381

Sports pratiqués: tennis - minigolf.

Salles de gymnastique des écoles communales

Sports pratiqués: volley-ball - gymnastique - tennis de table - kung-fu - tai-chi-chuan.

Hall des sports de l'Athénée royal de Jette

Avenue Odon Warland 32

Sports pratiqués: volley-ball - basket-ball - handbal - gymnastique - kendo - badminton.

Boulodrome parc Garcet

Parc Garcet

Sport pratiqué: pétanque

RENSEIGNEMENTS :

Service des Sports de l'administration communale de Jette - Chaussée de Wemmel 100

Tél.: 02.423.12.97

La saison de tennis démarre bientôt

La saison de tennis 2007 va bientôt commencer à Jette. Demontrez vos talents de sportif sur les terrains de tennis du parc de la Jeunesse du 2 avril au 14 octobre. Les terrains en briques pilées seront accessibles du lundi au jeudi de 12h à 20h (jusqu'à 21h du 1er mai au 31 août), de 12h à 20h le vendredi et de 9h à 20h pendant les week-ends et jours fériés.

Les terrains synthétiques ou en béton poreux seront accessibles du lundi au dimanche de 9h à 20h (jusqu'à 21h du 1er mai au 31 août) et de 16h à 20h pendant les vacances scolaires (jusqu'à 21h du 1er mai au 31 août).

Si vous souhaitez jouer au tennis, il vous est possible de prendre un abonnement saisonnier. Vous pouvez aussi choisir une carte de 10 heures (pour laquelle vous devrez vous acquitter de droits d'inscription pour toute la saison).

Pour un abonnement ou le paiement des droits d'inscription, vous pouvez vous adresser directement au service des Sports (chaussée de Wemmel 100) dès le 19 mars, entre 8h30 et 14h sauf le jeudi entre 13h et 16h.

Vous pouvez aussi payer les droits d'inscrip-

tion de la carte

Tennis: les tarifs

	Jeunes Jettois (- de 18 ans)	Jettois	Tarif de base
Brique pilée:			
Abonnement	81,10 €	162,20 €	243,30 €
Carte de 10 heures	28,10 €	56,30 €	84,50 €
1 heure	5 €	10 €	15 €
Béton poreux:			
Abonnement	67,50 €	135 €	202,50 €
Carte de 10 heures	22,40 €	45 €	67,60 €
1 heure	4 €	8 €	12 €

Droits d'inscription pour toute la saison (nécessaire pour la carte de 10 heures): 11 € pour les jeunes Jettois, 16,50 € pour les Jettois et 22 € pour les non-Jettois.

Pour plus de renseignements:

service communal des Sports: tél.: 02.423.12.50.

de 10 heures



De nouveaux arbres dans la rue Thomaes



Les riverains et les habitués de la rue Thomaes ont récemment pu constater qu'une partie des arbres qui ornaient la rue a été retirée. Le service communal des Plantations procède, en effet, au remplacement des Prunus fruticosa 'Globosa', ou merisiers en boule. Les arbres, malades, ne peuvent être traités et la décision a été prise de les enlever pour éviter tout risque d'accident.

C'est au début de l'année 2006 que les premières actions furent entreprises et qu'une partie des arbres de la rue a été remplacée. Constatant que la couronne de certains merisiers en boule de la rue Thomaes s'asséchait, perdait des feuilles et mourait, le service des Plantations en a recherché les cau-

ses. Sylvie Vande Zande, responsable de ce service, explique que "les Prunus montraient des signes de dépérissement important. Nous avons découvert que la maladie dont ils souffraient est inhérente à l'espèce. Nous devons donc retirer tous les Prunus (même les arbres encore sains contracteront la maladie, ce n'est qu'une question de temps) et replanter autre chose."

Plantés avant fin mars

Certains Jetteois se sont dernièrement inquiétés de la disparition des arbres dans la rue. Pourtant, comme le signale Sylvie Vande Zande, "le service des Plantations a déjà remplacé une partie des arbres malades en hiver 2006 mais il est vrai que, cette fois-ci,

le nombre d'arbres retirés est plus élevé."

Qu'advient-il des plantations de la rue Thomaes? Tous les Prunus seront, à terme, remplacés par des Ligustrum japonicum, des troènes. Ces arbres, dont la couronne est également en boule, possèdent le même gabarit que les merisiers retirés. Les nouvelles plantations porteront des fleurs blanches. Il faudra toutefois patienter au moins un an avant de voir les troènes fleurir; la nature a besoin de temps.

Les derniers arbres commandés devraient être plantés avant la fin du mois de mars de cette année.

Déchets

La commune de Jette et la Région de Bruxelles-Capitale travaillent main dans la main pour limiter autant que possible les déchets dans l'agglomération bruxelloise. Outre la traditionnelle collecte de déchets ménagers, différents dispositifs sont prévus.

Qu'il s'agisse de déchets verts, de petits déchets chimiques, de cartouches d'encre ou d'objets encombrants, diverses options s'offrent à vous pour que vous puissiez vous en débarrasser.

L'environnement se portera mieux si chacun apporte sa contribution à une collecte sélective des déchets.

Objets encombrants

DECHETTERIES REGIONALES. Vous pouvez vous rendre à l'une des deux déchetteries régionales avec vos objets encombrants (appareils électroménagers, meubles,...). La déchetterie Nord se trouve rue du Rupel à 1000 Bruxelles et la déchetterie Sud est établie à l'avenue de la Deuxième Armée britannique à 1190 Forest. Les déchetteries sont ouvertes du mardi au samedi de 9h à 16h (accès jusqu'à 15h45). Le service est partiellement gratuit pour les ménages. Le dépôt de matériel de construction (châssis, éviers, volets, marbres, portes,...) est possible, contre paiement, pour les particuliers, les commerçants, les artisans et les petites entreprises.

ENLEVEMENT PAR BRUXELLES-PROPRETE. Bruxelles-Propreté vient enlever vos objets encombrants à domicile. Il vous suffit de téléphoner au numéro gratuit 0800.981.81 pour fixer un rendez-vous et de vous assurer que quelqu'un sera présent chez vous à la date et à l'heure prévues. Pendant les mois d'hiver, Bruxelles-Propreté se déplace également les dimanches, sur rendez-vous. Vous avez droit à un enlèvement gratuit de 2 m³ d'objets encombrants tous les six mois. Vous payez ensuite 19 € par m³ supplémentaire.

Petits déchets chimiques

Les déchets chimiques contiennent souvent des éléments qui risquent de porter atteinte à l'environnement et exigent donc un traitement approprié. Apportez-les au service communal des Plantations (avenue du Laerbeek 120) ou aux Coins Verts mobiles (véhicules de Bruxelles-Propreté). Attention! Il n'est désormais plus possible de déposer vos médicaments aux Coins Verts. Il vous faut maintenant les retourner à votre pharmacien.

Calendrier des Coins verts mobiles à Jette pour les mois de mars et avril:

Place Cardinal Mercier (police):
le 12 mars - de 17h15 à 18h15

Avenue Charles Woeste (ND de Lourdes):
les 26 mars et 23 avril - de 18h30 à 19h30

Cartouches d'encre et GSM

Vous pouvez déposer vos cartouches d'encre vides ainsi que vos vieux GSM dans les boîtes de collecte en carton disposées dans certaines infrastructures communales: La Maison communale, les bibliothèques francophone et néerlandophone de la place Cardinal Mercier, la bibliothèque de Naeyer, le service des Plantations (avenue du Laerbeek 120), la salle Omnisports (avenue du Comté de Jette 1), la crèche communale (avenue Lecharlier 86). Les cartouches d'encre et les GSM sont recyclés en faveur de Radio Bobo qui rend visite aux enfants hospitalisés, notamment à l'Hôpital des Enfants Reine Fabiola.

Déchets verts

SERVICE DES PLANTATIONS. Vous pouvez vous débarrasser de branches (de 7 cm de diamètre au plus) ainsi que d'autres déchets verts ou petits déchets chimiques, tout au long de l'année, auprès du service communal des Plantations (avenue du Laerbeek 120). Tous les mardis et jeudis de 9h à 12h et les samedis de 9h à 14h. Le dépôt des déchets verts est géré par un système de cartes avec code-barre. Cette carte permet d'identifier l'utilisateur. Le volume de déchets est évalué par le préposé et un décompte est envoyé à l'utilisateur pour paiement éventuel. Tarif particuliers jetteois: 2 m³ gratuits par an, 5 €/m³ à partir du troisième m³. Tarif entreprises de jardinage jetteois: 12,50 €/m³. Tarif particuliers non-jetteois: 12,50 €/m³. Tarif entreprises non-jetteois: 25 €/m³.

COLLECTE REGIONALE. La Région n'organise pas de collecte dominicale de déchets verts pendant les mois d'hiver. Cette collecte reprendra dès le mois d'avril 2007.

Feuilles, branchages, tailles... Au compost!

Près d'un tiers des déchets que nous produisons chaque jour peut être composté. Qu'ils proviennent de la cuisine (épluchures de fruits, de légumes,...) ou du jardin (tailles de haies, tontes,...), ces déchets organiques peuvent donner, en six mois à peine, un terreau fertile 100% naturel qui enrichira vos plantes.

Atelier sur le compostage

Pour vous aider à comprendre comment transformer vos déchets en terreau ou vous aider à améliorer votre technique de compostage, Bruxelles Environnement - IBGE organise une formation gratuite sur le compostage individuel. Cette formation se composera d'une séance théorique suivie de plusieurs séances pratiques données par les maîtres-composteurs durant le week-end des 31 mars et 1er avril.

Le mardi 27 mars à 19h30 (séance théorique)

à l'auberge de jeunesse Jacques Brel (salle Paul Delvaux - rue de la Sablonnière 30 à 1000 Bruxelles).

Vous n'avez pas de jardin? Qu'à cela ne tienne...

Une formation spécifique est également prévue pour ceux qui n'ont pas de jardin mais souhaitent éviter à leurs déchets de finir à l'incinérateur... La solution? Le vermicompostage!

La formation (gratuite) présentera toute la théorie nécessaire pour bien démarrer et gérer sa vermicompostière ainsi que des trucs et astuces pour la fabriquer soi-même (moins cher et bien plus pratique).

Atelier sur le vermicompostage

Le mardi 20 mars à 19h30 (séance théorique et pratique)

à l'auberge de jeunesse Jacques Brel (salle Paul Delvaux - rue de la Sablonnière 30 à 1000 Bruxelles)

Informations et inscriptions aux deux ateliers: Bruxelles Environnement - IBGE - 02.775.75.75 - email: info@ibgebim.be ou Inter-Environnement Bruxelles - 02.218.75.95 - email: catherine.marechal@ieb.be.



Opération "Fans de tri" Trier les déchets pour vivre mieux



Participer efficacement et sans efforts à la préservation de l'environnement, c'est possible!

C'est en tout cas ce que les participants à l'opération "Fans de tri" tenteront de prouver aux Jettois dans le courant du mois de mars.

Les "fans de tri" sont des bénévoles habitants des résidences Essegem, recrutés dans le cadre d'un partenariat entre le Foyer jettois, Bruxelles-Propreté et "Bruxelles, ville-région en santé". La collaboration de cette dernière association s'explique par le fait qu'une bonne gestion des déchets est un élément constitutif de la qualité de vie, et donc de la santé. Pensez-y: ne vous sentez-vous pas mieux dans un

quartier propre, n'y êtes-vous pas plus à votre aise?

L'opération "Fans de tri" se déroulera en plusieurs étapes. Depuis le 26 février et jusqu'au 16 mars, un recrutement de "fans de tri" a lieu, de 17h à 19h, dans les dix halls des bâtiments Essegem. Les personnes choisies deviendront, après une courte formation, de véritables spécialistes du tri qui vérifieront la présence des conteneurs et, surtout, sensibiliseront les autres habitants d'Essegem à la problématique des déchets en leur expliquant comment et pourquoi trier.

La dernière étape sera réalisée par l'équipe de Bruxelles-Propreté qui se rendra à l'école Jacques Brel pour y

Travaux

Rues Essegem et Jules Lahaye

Pose de nouvelles canalisations

La société SIBELGA, gestionnaire des réseaux de distribution de gaz et électricité à Bruxelles, procédera au renforcement de son réseau de haute tension électricité et de basse pression gaz en posant de nouvelles canalisations et des câbles neufs ainsi que de nouveaux branchements dans les rues Essegem (entre la rue des la Résistance et la rue Jules Lahaye) et Jules Lahaye (entre la rue Essegem et le n°300). Les travaux, d'une durée estimée à 20 jours, débuteront dans la semaine du 5 mars.

Rues Baron de Laveleye, Léopold Ier, Essegem et avenue Notre-Dame de Lourdes

Pose de nouvelles canalisations

La société SIBELGA entamera dans le courant du mois de mars un chantier de grande envergure. Dans le cadre de la restructuration du réseau de distribution, elle procédera à la pose de canalisations de gaz basse pression et à de nouveaux branchements. Des câbles électriques de basse et haute tensions seront également placés. Ces travaux affecteront la rue Baron de Laveleye, la rue Léopold Ier (entre les rues de Laveleye et Essegem) et la rue Essegem (de la rue Léopold Ier jusqu'à la rue Dansette). L'avenue Notre-Dame de Lourdes ne sera pas épargnée par les tranchées. Toutefois, dans cette avenue, les travaux seront limités au parvis de l'église. Le chantier devrait débuter dans la semaine du 22 mars. Sa durée est estimée à 14 semaines.

Avenue Woeste

Réunion d'information - 5 mars à 18h

La Région de Bruxelles-Capitale va procéder à une profonde rénovation de l'avenue Charles Woeste. Les objectifs de cette opération sont multiples: sécurisation du trafic et des traversées piétonnes, réaménagement des trottoirs, des infrastructures cyclistes et amélioration de l'image de cette artère. Afin d'associer les citoyens aux solutions dégagées, la Région et la commune de Jette organisent une réunion d'information le lundi 5 mars à 18h. Cette réunion, en présence du bourgmestre de Jette Hervé Doyen et du ministre bruxellois des Travaux publics Pascal Smet, se tiendra à l'école Saint-Michel (avenue de Levis Mirepoix 13).

sensibiliser les élèves, et en cascade tous les membres de leur famille, au tri des ordures ménagères.

La présence de trois poubelles dans un appartement en pleine ville n'est pas toujours pratique. Toutefois, au regard des nombreux effets positifs du tri des déchets, réserver de la place pour des poubelles différentes peut se révéler utile à bien des niveaux. Au niveau mondial, nous préservons l'environnement; dans le quartier, nous contribuons à l'amélioration de la qualité de vie; et à titre individuel, nous pouvons bénéficier de quelques avantages financiers: certains produits issus du recyclage, tels que les vélos, sont vendus moins chers.

L'informatique expliquée aux seniors

Depuis le mois de janvier, les seniors jettois ont la possibilité de suivre les initiations à l'informatique "Aînés branchés" proposées par l'Abordage et "@ Tous 4". Ces initiations, organisées en sessions d'un mois, à raison de deux matinées par semaine, mettent en présence des seniors désireux d'apprendre à manier l'outil informatique et des jeunes de l'association "@ Tous 4" qui leur servent de professeurs.

"Nous partons vraiment du début", explique Chris Kurt, 24 ans, responsable d'"@ Tous 4" et principal animateur de l'atelier d'informatique. "Nous allons de la manipulation de la souris et du clavier à la création d'une adresse e-mail en passant par comment allumer un ordinateur. Les petits groupes de 4 à 6 personnes nous permettent de prendre notre temps et d'accorder à chacun l'attention dont il a besoin. Cela marche bien puisque certaines personnes, en fin de session, nous disent qu'elles ne ressentent enfin plus de frustration ou de crainte face à la machine."

Au départ de ce projet intergénérationnel, il y a la volonté de 4 jeunes des résidences Essegheem et alentours de créer, en 2002, un espace d'échange et de rencontre pour les jeunes du quartier; l'informatique jouant le rôle de fédérateur. L'initiative, après quelques hésitations, a reçu le soutien de Paul Leroy, alors président du Foyer jettois, qui a fait mettre un local à disposition de l'association de fait. Faute de moyens et à défaut d'ordinateurs, les jeunes s'occupaient avec des jeux de société et d'autres activités. Jusqu'à ce que la Fondation Roi Baudouin accorde un subside à "@ Tous 4" dans le cadre de l'appel à

projets "Moteur!" qui visait à soutenir les jeunes d'origine étrangère qui prennent des responsabilités dans la société. Le subside a permis l'achat des 2 premières machines et les ateliers d'informatique pour jeunes ont ainsi pu leur envoler.

Réponse à une demande existante

Chris Kurt raconte que "l'idée de donner des cours à des seniors est venue lorsque, invités sur demande de l'échevine de la Citoyenneté Christine Gallez à participer au "Forum des Aînés", nous avons détecté qu'une vraie demande de ce type de cours émanait des seniors." De nouveaux subsides et l'achat de 4 autres ordinateurs ont rendu possible l'organisation de ces initiations réservées aux aînés.

Ces initiations, dont la renommée dépasse les frontières de la commune, sont un succès. Les deux prochaines sessions affichent complet et la cohabitation seniors/jeunes se déroule très bien. "Maintenant, tout le monde sait comment cela fonctionne", explique Chris, "alors chacun respecte les horaires. Lorsque les aînés sont là pour leur initiation à l'informatique, les jeunes patientent et vice versa."



La souris n'est plus qu'un petit rongeur.

Infos et inscriptions : Service Seniors

La Maison communale - chaussée de Wemmel 100 à 1090 Jette
Entresol - bureau 042

Ouvert au public: le lundi, mardi, mercredi et vendredi,
entre 10h00 et 11h30 et le jeudi entre 14h00 et 15h30.

Tél.: 02/423.12.66 - Courriel: phellem@jette.irisnet.be

Le service des Seniors vous propose

Mardi 24 avril et mercredi 16 mai Dîner-spectacle chez Show Brasil



La nouvelle revue brésilienne de "Show Brasil" garantit un après-midi rempli de soleil, Rio de Janeiro en plein coeur de Bruxelles, un enchantement des yeux et des papilles gustatives. Vous pourrez admirer une chorégraphie d'un carnaval scintillant et endiablé. Vous serez ébloui(e) par la richesse des costumes qui proviennent directement des grandes écoles de samba. En supplément, le patron vous interprétera quelques chansons françaises. Et, si l'envie vous prend, vous pourrez danser après le spectacle.

Vous aurez l'occasion de vous régaler, à volonté, des différentes variétés de viandes et de poissons grillés servis lors d'un buffet. Votre repas se terminera par un assortiment de desserts servis également à volonté.

Rendez-vous à 11h15 sur la place Cardinal Mercier.

Prix: 45 € comprenant le spectacle, le transport A/R en autocar, le buffet et les boissons (apéritif, vins, eaux, bière, softs) à volonté de 12h30 à 16h30.

Recherche bénévoles avec qualités de conteurs

Vous aimez la lecture et les enfants, vous pouvez consacrer 2h ou plus par semaine à une activité de bénévole? Alors, rejoignez le groupe de Lecture aux Bébés.

Depuis maintenant deux ans, le groupe de Lecture aux Bébés améliore l'accueil des tout-petits par des séances de lecture, dans tous les milieux d'accueil situés sur le territoire de la commune de Jette.

Intéressé(e)? Contactez Marie-Paule Adam au 0474.455.786.

UNE INITIATIVE DE LA BIBLIOTHÈQUE PUBLIQUE DU NORD-OUEST DE BRUXELLES EN COLLABORATION AVEC LA COMMISSION DE LA PETITE ENFANCE DE JETTE.

L'AZ-VUB se nomme désormais Universitair Ziekenhuis Brussel



Le nouveau nom souligne le caractère universitaire de l'hôpital.

A la fin du mois dernier, la dénomination de l'Academisch Ziekenhuis van de Vrije Universiteit Brussel (AZ-VUB) a été changée en Universitair Ziekenhuis Brussel, ou, en abrégé, UZ Brussel. Ce changement de nom intervient l'année où l'hôpital fête ses 30 ans d'existence. Cela n'est pas fortuit. Après un passé richement rempli, le changement de nom et le nouveau graphisme qui l'accompagne illustrent le nouvel élan pris par l'hôpital qui investira aussi massivement dans l'humain, les développements scientifiques et l'infrastructure. Chaque changement contribue à rendre l'hôpital plus fonctionnel, à améliorer les soins aux patients et à créer un environnement de travail plus agréable.

D'après le communiqué de l'hôpital, "L'hôpital UZ Brussel se distingue des autres hôpitaux à divers niveaux: son caractère néerlandophone et donc plurilingue dans un environnement essentiellement francophone, l'aspect social et pluraliste dans des soins de santé principalement d'obédience catholique. L'UZ Brussel jouit, en outre, d'une reconnaissance mondiale dans de nombreux domaines d'expertise. Il s'agit d'un hôpital universitaire; une notion que le nouveau nom souligne encore plus." La nouvelle appellation Universitair Ziekenhuis Brussel va donc au-delà d'un simple changement de nom, elle révèle une philosophie entière.



Parce que le contact physique est aussi indispensable au développement des tout-petits que le jeu ou la nourriture, La Récré, espace de jeu, d'échange et de parole où enfants et parents peuvent prendre le temps de souffler hors de la maison, organise, chaque vendredi matin, un atelier de massage pour bébé.

Cet atelier offre à tous un moment de loisir et de rencontre, consacré à l'apprentissage et à la pratique de gestes simples du massage. L'occasion est donnée aux mamans et aux papas accompagnés de leur bébé de prendre le temps de se retrouver avec leur enfant, de (re)découvrir le plaisir de toucher et d'être touché, de s'émerveiller et de se laisser attendrir. Les parents profiteront de ce moment pour papoter entre eux et partager leurs expériences. N'oubliez pas d'apporter une essuie de bain pour y coucher bébé.

Cajolez bébé à La Récré

Atelier de massage
pour bébé

chaque vendredi de 10h30 à 11h30

à La Récré (rue Essegem 26)

Prix: 1 € par séance

Renseignements:
La Récré - 02.423.52.77

Concours de dessin

Jeunes créateurs de mangas, à vos crayons!

Je lis dans
ma commune



En prélude à l'opération "Je lis dans ma commune", qui aura lieu du 21 au 29 avril, les sections Jeunesse des bibliothèques Mercier et de Naeyer organisent un concours de mangas sur le thème de la mixité des cultures.

Tu as entre 10 et 15 ans et un joli coup de crayon? Dessine le début d'une histoire (1 à 3 planches au format A3), en reprenant le style graphique des mangas. Il te faut juste respecter deux contraintes: cette histoire doit se dérouler à Jette et mettre en scène des personnages de différents pays et/ou cultures.

Comment participer?

Pour participer à ce concours de dessin, il te suffit de remplir un bulletin de participation à retirer dans l'une des deux bibliothèques participantes et d'y faire parvenir tes planches. Tu as jusqu'au 16 avril, date limite. La remise des prix (chèques-livres) aura lieu le 25 avril à 17h, dans la section Jeunesse de la bibliothèque Mercier. Ce même jour, différentes activités sur le Japon et les mangas seront organisées.

Renseignements:

Bibliothèque Mercier - place Cardinal Mercier 10 - 02.426.05.05

Bibliothèque de Naeyer - boulevard de Smet de Naeyer 147 - 02.426.10.82



La bibliothèque se modernise

Les 2 entités francophones de la Bibliothèque principale du Nord-Ouest de Bruxelles, Mercier et de Naeyer, seront exceptionnellement fermées du jeudi 7 au samedi 10 mars. Leur logiciel informatique doit être actualisé. Les portes rouvriront le lundi 12 mars.

Pour les internautes, il est possible de consulter leur catalogue en surfant sur www.bibcentrale-bxl.be. Vous pouvez prendre connaissance des heures d'ouverture de la bibliothèque en un clic de souris sur le site de l'administration communale de Jette www.jette.be

Renseignements:

tél.: 02.426.05.05 (Mercier) ou
02.426.10.82 (de Naeyer) -

email: bpno.jette@bibli.cfwb.be

Printemps des Sciences
A Bruxelles, les sciences extrêmes
sont extrêmement proches...

du 19 au 25 mars
sur différents campus de l'Université
Libre de Bruxelles

Renseignements: ULB -
Infosciences - 02.650.50.24 -
www.printempsdesciences.be



THÉÂTRE

"Quai Ouest"

de Bernard-Marie Koltes

par la compagnie La Joie Société Royale

les 8, 9 et 10 mars à 20h

les 10 et 11 mars à 15h

au Centre Armillaire
(bd de Smet de Naeyer 145)

Entrée: 9 EUR - 7,50 pour étudiants,
seniors, passeports ABCD et en prévente

Renseignements: 02.425.07.21



ARTIESTEN
PARCOURS
D'ARTISTES
JETTE

24 & 25/03/2007

10 - 18 u/h

**Ateliers de slam
(séance d'information)**

le 23 mars de 18h à 19h
au Centre Armillaire
(boulevard de Smet de Nayer 145
- local 106)

Renseignements: Projet interquar-
tier - 0498.103.797
(Baudouin Detrootz)

**Voir le Monde
"Le Mexique,
couleurs métisses"**

le 4 mars à 14h et 16h30

en la salle communale des Fêtes (place
Cardinal Mercier 10)

Entrée: 8,50 EUR / 7,50 EUR pour les seni-
ors / 5 EUR pour les - de 26 ans

Infos et réservations: Voir le Monde asbl
- 02.649.76.95 - voirlemonde@swing.be

**Antenne interuniversitaire
UCL/ULB de Jette
et du Nord-Ouest de Bruxelles**

Au programme ce mois-ci:

29 mars

Sylvie Estève, historienne de l'art:
"Magritte, jeux de mots,
jeux d'images"

à 14h30 dans la Salle communale des
Fêtes (place Cardinal Mercier 10
au-dessus de la bibliothèque communale)

Entrée: 4 € par séance

Informations:

administration communale de Jette
- service Communauté française
- tél.: 02.423.13.53
(Sylvie Allentin)

Le Café des Parents

Tous les lundis à 19h,
rencontre-débat

5 mars: "La biture express
chez les ados ou trop boire
devient à la mode..."

12 mars: "Séparation des parents:
comment préserver
l'intérêt des enfants?"

19 mars: "La dépression des ados"

26 mars: "Job d'étudiants:
vers l'indépendance?"

Centre culturel Le Fourquet
(place de l'Eglise 15
à 1082 Berchem-Sainte-Agathe)

**THÉÂTRE
"Le saut du lit"**

de Ray Cooney et John Chapman

"Le saut du lit" par Le Rideau jettois

les 9 et 10 mars à 20h

le 11 mars à 15h

en la salle communale des Fêtes
(place Cardinal Mercier 10)

Entrée: 9 EUR / 8 EUR sur réservation

Renseignements: 02.426.07.57
- www.lerideaujettois.be

Quand rien ne va plus

Groupe d'expression créative
les 9 et 23 mars

de 13h30 à 15h30

au SSM Nouveau Centre
Primavera
(rue Stanislas Legrelle 48)

Inscriptions:
02.428.90.43

Ciné-club Soukirai**"Le huitième jour" de Jaco Van Dormael**

La rencontre entre Harry, un type normal, et Georges, un trisomique. Harry a réussi dans la vie: son univers est fait d'aéroports, de téléphones, d'embouteillages. Sa femme l'a quitté et ses enfants n'aiment pas lui rendre visite. Georges ne travaille pas, il vit dans un home. Ce qu'il aime, c'est regarder les nuages, sentir la caresse du soleil sur sa peau ou

écouter les disques de Luis Mariano. Georges fait découvrir à Harry un plaisir inconnu, celui de pouvoir disposer de son temps.

le 22 mars à 20h

au Centre Armillaire (bd de Smet de Naeyer 145)

Entrée: 2,50 €

Infos: Centre culturel de Jette - 02.426.64.39

Cycle de conférences "Clés pour la musique"**La musique de l'Amérique latine**

Chaque mois, la conférence donnée par le musicologue André Van Oeckel offre aux amateurs de musique les clés pour la comprendre.

le 17 mars à 14h30

au Centre Armillaire (bd de Smet de Naeyer 145)

Entrée: 3 €

Infos: Edg. Clotuche - 010.22.97.57

Cycle de conférences "Cent ans de Jazz"**A la découverte des jeunes talents**

Le temps d'un après-midi, Louis Stevens, documentaliste, et Vicky Down, musicien, emmène les amateurs de musique dans les méandres du jazz. De l'histoire de ce genre musical aux grands instrumentistes en passant par les nombreux courants qui ont traversé le jazz, les grands interprètes et compositeurs, les deux compères éclairent les mélomanes à l'aide de beaucoup d'écoute et des références musicales, des vidéos, ... Le bar est ouvert à l'entracte.

le 15 mars de 14h15 à 17h15

au Centre Armillaire (bd de Smet de Naeyer 145)

Entrée: 5 €

Infos: Centre culturel de Jette - 02.426.64.39

Armillaire Blues Nights**Steppin' Out unplugged**

Steppin' Out a construit sa réputation avec le répertoire traditionnel du Chicago Blues. Il s'agit d'une forme de blues avec des instruments électriques qui s'est développée à Chicago suite à l'exode rural des ouvriers noirs et pauvres du Sud vers les villes industrialisées du Nord. La base classique de ce style, le Delta blues, est seulement acoustique avec guitare, contrebasse et harmonica. C'est avec cette formule originale que Steppin' Out va vous régaler dans le style de Robert Johnson ou encore Charley Patton.

le 16 mars à 20h30

au Centre Armillaire (bd de Smet de Naeyer 145)

Entrée: 9 € / 7 € sur réservation / art.27: 1,25 €

Infos: Centre culturel de Jette - 02.426.64.39

Dimanches d'Aurélié**Un petit moment magnifique****Théâtre de l'Evni pour les enfants de 5 à 8 ans**

Dans un journal intime, on cache les frémissements de son coeur, ses poèmes, ses questions secrètes, on y dessine ses rêves. Durée: 60 minutes.

le 4 mars à 15h

au Centre Armillaire (bd de Smet de Naeyer 145)

Entrée: 6 €

Infos: Centre culturel de Jette - 02.426.64.39

Focus sur la Turquie

Du 24 mars au 1er avril, le Centre culturel de Jette servira de décor à un "festival Turquie" qui proposera une grande expo photo, centrée sur la Turquie et articulée autour de 3 axes: les photographes de Turquie, ceux de la communauté turque à Bruxelles et en Belgique et enfin les photos de Turquie réalisées par des artistes belges.

Exposition Turquie

du 24 mars au 1er avril de 14h à 18h
2 projections au cours du vernissage le 24 mars à 11h au Centre Armillaire (bd de Smet de Naeyer 145)

Entrée libre

Renseignements: Centre culturel de Jette - 02.426.64.3

Exposition Poids et mesures

Les poids et mesures, dont on a retrouvé des traces jusque dans l'Egypte antique, ont plus de 5000 ans d'existence. Ils interviennent, sans forcément que l'on s'en rende compte, dans la vie historique, géographique et économique d'un pays.

Les objets exposés à l'abbaye de Dieleghem, dont certains sont de véritables antiquités, étonneront par la beauté de leur matière: verre, porcelaine, pierre bleue, cuivre, ... Ils sont utilisés alors que dans tous les pays, une législation très stricte régit les poids et mesures.

Exposition "Poids et mesures"

à l'Ancienne Demeure abbatiale de Dieleghem (rue Tiebackx 14)

du 10 au 25 mars (ouvert en semaine de 14h à 17h, le week-end de 10h à 18h, fermé le lundi)

Renseignements: Abbaye de Dieleghem - 02.479.00.52

**Couleurs autorisées à l'Atelier 340**

Depuis plusieurs décennies, l'industrie crée des objets, des matières et des matériaux où la couleur a une fonction très importante: esthétique ou signalétique. Colorés dans leur masse, ils dégagent une puissance expressive comparable aux préoccupations de toujours des artistes. L'Atelier 340 Muzeum organise une exposition sur la manière dont les artistes se réapproprient ces objets colorés, ces matériaux-matières et utilisent leur puissance potentielle. Cela devient un aller-retour entre une esthétique industrielle et le champ sculpturo-pictural.

A l'occasion de cette expo, un concours à l'intention des artistes belges a été mis sur pied. Les trois projets primés vont être réalisés pour l'exposition. Parallèlement, a lieu une exposition personnelle de l'artiste allemande Birgit Werres.

Toutes les couleurs sont autorisées... à condition que cela n'empêche pas le commerce du 16 mars au 20 mai

Atelier 340 Muzeum drève de Rivieren 340 - 1090 Jette - Tél.: 02.424.24.12

* Jean-Pierre Bredo (BE); Claude Briand-Picard (FR); Tina Haase (DE); Antoine Perrot (FR); Anu Tuominen (FI); Beat Zoderer (CH); Lauréats du concours: Franz Desrèveux et Léontine van Droom (BE); Inger Elisabeth Gleditsch (BE/NO); Carole Louis (BE); Exposition personnelle parallèle: Birgit Werres (DE)

Vernissage: vendredi 16 mars à 20h

Entrée: 6 €; groupes min. 10 personnes: 4 €; enfants de 6 à 12 ans: 1 €

Info

• Nous vous donnons, dans notre dossier Artiestenparcours d'artistes, la liste complète des artistes participants. Nous mettons la lumière sur certains d'entre eux afin que vous puissiez vous faire une idée de la diversité de l'offre d'art que vous verrez ce weekend.

• Départ avec viennoiseries et café le samedi 24 mars à 9h30 au GC Essegem - rue Léopold Ier 329.

• Concert de clôture Obidao (folk) le dimanche 25 mars à 18h30 au Rayon Vert - rue Van Huyneghem 32.

• Accès gratuit partout.

• Si vous désirez obtenir plus d'informations sur cet événement, vous pouvez surfer sur le site www.artiestenparcoursdartistes.be ou appeler le 02.423.13.73.

Parcours d'Artistes 24 & 25 mars 2007

Promenade à la découverte de trésors cachés

Les 24 et 25 mars prochains, l'Artiestenparcours d'Artistes vous emmènera à la découverte de la richesse culturelle de notre commune. Durant ce week-end, plus de 100 artistes exposeront leurs plus belles oeuvres. Ils ouvriront les portes de leur atelier au public ou seront accueillis chez des hôtes, au Gemeenschapscentrum Essegem, à La Maison communale,...

Cet événement est le fruit d'une collaboration unique entre Brigitte De Pauw, échevine de la Communauté flamande, Paul Leroy, échevin de la Communauté française, et le Gemeenschapscentrum Essegem.

Une agréable promenade vous mènera vers des oeuvres de styles variés qui, le plus souvent, restent cachées derrière une façade, à l'abri des regards. Sculptures, dessins, photos, peintures, céramique,.... Vous trouverez sans aucun doute des oeuvres à votre goût. Vous pourrez rechercher un artiste bien précis ou vous laisser guider par le hasard pour aller à la rencontre de nouveaux artistes et de leurs oeuvres. Le rendez-vous est fixé aux 24 et 25 mars!

Artistes participants

Aperçu des artistes participants et des adresses où vous pourrez admirer leurs oeuvres:

- BARBAY Marc - KURZAT-KOWSKI Lukasz - Peinture** - rue Van Huyneghem 32
- BIETLOT - Peinture** - rue Uyttenhove 50
- BROGNAUX - Peinture** - rue Léopold Ier 314
- CAMMAERTS Micheline - DEBEIR Freddy - Peinture et sculpture** - avenue du Laerbeek 31
- CAPLISSE - Peinture** - GC Essegem - rue Léopold Ier 329
- CLAROT Rene - Peinture** - chaussée de Wemmel 100
- CRAENEN Eefje - DE PLU - FUNCTIONARIS PI - Arts visuels et montages sonores** - rue Baron de Lavelaye 23
- DE COCQ Catherine - PARYS Justine - OPDEBEECK Emilie - YAN - Sculpture, dessin et peinture** - rue de l'Héroïsme 20
- DE GANCK Juliette - Dessin** - place Cardinal Mercier 4
- DE GEYTER Evie - Figures en plâtre** - rue Van Bortonne 48
- DEGHEELE Marie - DEROY Jackie - Collages et bijoux** - rue Gilson 147
- DELVAUX Pierre - Photographie** - chaussée de Jette 462
- DE MEULENAERE Nele - Bijoux** - chaussée de Wemmel 100
- DE MEYER Marc - Peinture** - place Laneau 1
- DE SIMPELE Guy - BAKYT - JIMENEZ - Photographie et peinture** - rue Jules Lahaye 25
- DPJ - Peinture** - rue des Wallons 30
- FLOREAL Joke - Photographie** - chaussée de Wemmel 100
- FRYDMAN Judith - Peinture** - Essegem - rue Lahaye 292-294
- GALLAND Agnes - VANHOVE - RODRIGUEZ Martha - Peinture** - avenue Poplimont 40
- GODFRAIND Fabienne - Vitrail** - chaussée de Wemmel 10
- GOOSSENS Liliane** - chaussée de Wemmel 100
- HUYZ Huguette - VINCENT Edmond - Peinture** - avenue du Sacré-Coeur 53
- ILONKA - Peinture** - rue De Baisieux 112
- JOFRE Javiera - JOFRE Marta - Peinture et poésie** - rue Fernand Pire 6
- LARI Masoud - Peinture** - chaussée de Wemmel 11
- LEYNAERT Isabelle - CARION Xavier - ANNEL - VAN DE WOUWER Nathalie - BRYNAERT Dominique - LERUTH - Dominique - PERMEKE Peter - TINOU - Dô - WAVREIL Marc - Photographie, céramique, peinture** - "Curcuma" rue Pannenhuis 29 -
- LIMBOURG Léon - Vitraux** - rue Van Swae 41/4
- LOLA - Peinture** - chaussée de Wemmel 100
- MARIDOR Jacky - Peinture** - avenue Capart 13
- MATTHIJS Elke - Peinture** - Essegem 2 - rue Jules Lahaye 288-290
- MBIYE Fatima - Peinture** - GC Essegem - rue Léopold Ier 329
- MENET Colette - Gravures** - rue des Augustines 66
- MEUR Jean-François - Dessin** - rue Lahaye 169
- MICHIELS Lut** - drève de Rivieren 198
- MOERENHOUDT Betty - RENIER Hughes - Céramique et dessin** - rue Werrie 41
- NUYTEN Sophie - Photographie et sculpture** - rue Van Rollegem 18/4
- Corinna O'BRIEN - Peinture** - rue Edouard Faes 109
- OTTO RIVERS - Poète visuel, mail artist, collage, écrivain** - coin rue Essegem 24 et rue Lahaye 157
- OUT OF FOCUS - photoreportage** - cour de récréation Champ des Tournesols - rue Van Bortonne 12
- PAQUET - Atelier créatif "La feuille de papier" - VASSART Brigitte - Art du papier et peinture** - place Cardinal Mercier 6
- PÉTRÉ Georges - Aquarelles de Victor Pétré** - rue des Augustines 106
- PETROSIAN Eduard - PLISS-ART Florence - VALCKE Dominique - Peinture** - GC Essegem - rue Léopold Ier 329
- PITRAERENS Marc - Peinture** - rue Lahaye 292
- RES La Boussole** - rue Lahaye 294
- RYMENHOUT Martine - Peinture** - avenue de Jette 228
- SAKY - Aérographie** - Maison médicale - rue de la Bravoure 4
- SERE Leticia - Peinture** - chaussée de Wemmel 100
- SIROTKIN Vassily - Peinture** - chaussée de Wemmel 100
- Vzw TARANTINO - Graffiti** - Essegem - rue Lahaye 290
- Benoit V - Peinture** - drève de Rivieren 198
- VAN CAUTER Luc - VANISTENDAEL Bea - Peinture et sculpture** - rue Van Bortonne 75
- VANDAUDENAERD Sylvain - Sculpture** - avenue Woeste 157
- VANDERMEULEN Isabelle - Peinture** - Essegem - rue Lahaye 296
- VANDERZIJPEN Theo - Peinture** - rue des Augustines 102
- VAN GROENINGEN Marie-Claire - Peinture** - avenue de l'Arbre Ballon 22
- VAN HOLDER Martine - PALMERS Didier - Peinture** - place Cardinal Mercier 23
- VAN MALDEREN Lien - Peinture** - rue Gilson 154
- VAN RUYCHEVELT Didier - Peinture** - rue Tollenaere 111
- WALGRAEVE Michel - Peinture** - Momentum - chaussée de Jette 594
- WEEMAES-DE LOPER Hélène - Peinture** - rue Pire 24
- WOUTERS Filip - Photographie** - place Cardinal Mercier 30
- ZAZOO - Peinture** - Essegem 2 - rue Lahaye 286-288



La Maison communale et le GC Essegem, bases de départ de votre promenade artistique

Lors du week-end de parcours d'artistes, La Maison communale de Jette, chaussée de Wemmel 100, et le GC Essegem, rue Léopold Ier 329, constitueront les points de départ d'où vous pourrez partir à la découverte de vos artistes favoris. Vous y recevrez les principales informations concernant l'événement, plan, brochure,... mais vous pourrez aussi y découvrir le travail de quelques artistes. Les bijoux, peintures, photographies,... vous donneront un avant-goût de l'offre étendue d'oeuvres d'art que vous pourrez apprécier lors de votre escapade le long des ateliers d'artistes et des espaces hôtes. Nous vous présentons ici les artistes qui exposeront à La Maison communale.

DE MEULENAERE Nele - Bijoux

Il y a 15 ans, Nele de Meulenaere a commencé à faire des petites chaînes toutes simples avec de fines perles. Ce hobby s'est mué en vraie passion et transformé en création de bijoux particuliers. Elle recherche les matériaux dans différents magasins, à des bourses, les ramène de vacances et leur donne un nom. Les textures de ses bijoux sont diverses, allant de simples perles de verre à la céramique. Elle utilise également le tissu, du ruban, des boutons et du feutre. Depuis peu, elle a fait la découverte d'une nouvelle technique, l'Artclay Silver, qui lui permet de réaliser de superbes bagues et pendentifs en argent pur à 99,9%. Chaque bijou est unique et totalement fait à la main. Elle trouve son inspiration de sa propre imagination...

DE MEULENAERE Nele



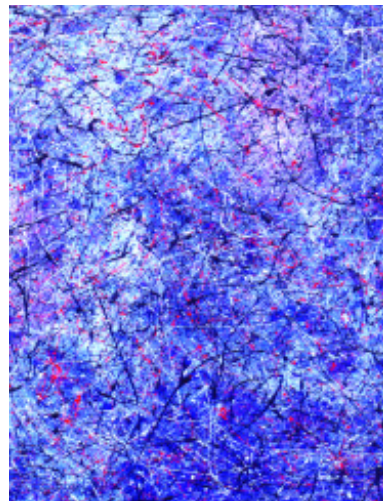
CLAROT René

"Chercher sa tendance picturale, en débattre, et même s'en préoccuper, c'est écrire son autobiographie avant d'avoir vécu." (Henri Goetz) Merci pour lui.

FLOREAL Joke

Pendant sa formation en photographie à Sint-Lukas Brussel, elle s'est plongée dans le côté technique du métier. Munie d'un appareil technique, elle est ainsi partie à la rencontre de Bruxelles chaotique et dense. Une des photos prises montre le cimetière de Jette.

CLAROT Rene



GOOSSENS Liliane

Liliane Goossens se consacre surtout à différentes techniques d'aquarelle. Elle s'intéresse également à l'acrylique, à la peinture à l'huile, aux traitements de photos qu'elle expérimente à divers niveaux. Il se dégage de ses thèmes une atmosphère personnelle. Elle a déjà, par le passé, créé l'affiche du Marché annuel de Jette et reçu plusieurs prix artistiques.

LOLA

C'est au travers de la peinture qu'elle peut calmer ses angoisses. L'art est un outil formidable et passionnant. Tout nous est permis. Quelle liberté!

FLOREAL Joke

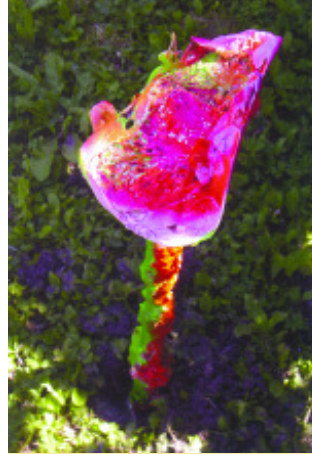




LARI Masoud



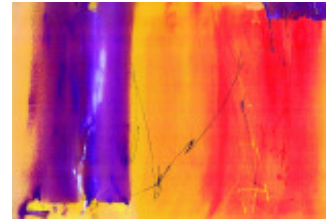
NUYTTEN Sophie



CRAENEN Eefje



SERE Leticia



VAN GROENINGEN

Des dizaines d'ateliers, plus de 100 artistes

Nous vous présentons ci-dessous quelques-uns des cent artistes participants afin que vous puissiez vous faire une idée de la diversité d'Artiestenparcours d'artistes. Dessins à l'isobétadine, vitraux, arts visuels, photographies, montages sonores, bijoux, peintures, céramique,... Vous trouverez sans aucun doute la pièce qui vous prendra aux tripes, qui vous remuera ou qui vous poussera à réflexion dans un des nombreux ateliers ou espaces hôtes.

LARI Masoud - Peintures Chaussée de Wemmel 11

C'est de Téhéran à Bruxelles, de l'architecture à la peinture que Masoud Lari traverse la vie. Après avoir suivi des études d'architecture à l'Université des Sciences et de la Technologie à Téhéran, il a obtenu le Prix d'Excellence à l'académie des Beaux-arts de Bruxelles. Sa peinture, lorsqu'il est arrivé à Bruxelles, était le souvenir sombre, avec quelques rais de lumière, des rues de son enfance en Iran. Il connaît la matière, la peinture à l'huile, mais aussi la terre qu'on sculpte, tourne et fait revivre avec des pigments qui la colorent et la rendent éclatante de lumière. Il travaille aussi le bois, le métal. Il aime faire participer les enfants à ses peintures monumentales. Il est à la fois artiste et professeur ou plutôt maître de stage. Il peint pour le plaisir et pour faire partager son sens de la profondeur; il y a dans ses oeuvres, même non figuratives, une direction vers quelque chose d'indéfini et que lui seul connaît.

NUYTTEN Sophie - Photographie et sculpture Rue Van Rollegem 18/4

Sophie Nuytten, diplômée de l'Institut Sint-Lukas de Bruxelles, photographie de préférence des portraits. Pour son travail de fin d'études, elle est partie à l'a recherche de "L'Autre". Le résultat en fut une série de portraits pour laquelle des passants anonymes faisaient figure de thème. Depuis 2002, elle suit des cours de sculpture à l'académie de Leuven où elle se plonge dans le portrait et l'étude de nus. Sa fascination pour l'humain, avec toutes ses similitudes et dissemblances, se retrouve aussi dans sa sculpture.

CRAENEN Eefje - Arts visuels Rue Baron de Lavalaye 23

Une caractéristique commune à toutes les oeuvres est l'utilisation d'une variété de couleurs et de matériaux. Bien qu'une histoire singulière se terre au fond de chaque oeuvre, les couleurs et matières communes donnent à l'ensemble des pièces une unité indiscutable.

Les oeuvres sont, en principe, accessibles aux enfants aussi bien qu'aux adultes. Les coloris, la spontanéité et la naïveté de la plupart des oeuvres poussent les enfants à s'intéresser à l'art. Et qu'il s'agisse d'enfants ou d'adultes, l'important est de sortir de ses observations quotidiennes. C'est l'imagination du spectateur qui donne vie aux oeuvres d'art.

SERE Leticia - Peintures Chaussée de Wemmel 100

Leticia a toujours été douée en dessin mais a récemment été subjuguée par l'agréable sensation que procure la peinture sur toile. Ce qui autrefois était terne et statique est devenu coloré, réel et plus intense... Ses héros sont: Magritte, Khalo, Picasso et Warhol. Etant donné qu'elle commence dans la peinture, elle n'a pas encore de genre mais en possède plusieurs.

VAN GROENINGEN Marie-Claire - Peintures Avenue de l'Arbre Ballon 22

Sa démarche vers l'abstrait a été l'observation et la focalisation de l'objet ainsi que de la nature. Elle l'a travaillée dans le mouvement géométrique, avec de la couleur aquarelle. Les éléments que procure l'abstraction donnent à l'artiste le moyen d'exprimer ses émotions et la poésie. Abstraction invisible pour le profane mais qui aura le don de conférer son rythme à l'oeuvre.

MEUR Jean-François - Dessins Rue Jules Lahaye 169

En 2002, cet artiste a pris une pause de deux ans pour se consacrer intensivement à son dessin. Cette période lui a fait prendre conscience de sa passion artistique et de son esprit ouvert au monde. Il qualifie son style de socio-dessin et veut sensibiliser l'observateur de ses dessins ou l'amener à un changement. Il utilise, pour ses dessins, différents matériaux, du stylo, du café, des cendres ou de l'isobétadine. Jean-François Meur est passionné par la ville, son architecture, son fonctionnement et les fractures sociales qui la caractérisent. Curieux et avide d'émotions, cet artiste se rattache à l'expressionnisme.

MEUR Jean-François

