



2

Horaires d'été  
Juillet et août



4

Nuisances sonores à Jette



9

01.09.2008  
Marché annuel de Jette  
Comment s'inscrire?



Jette  
Info  
n° 154

20 juin 2008

# Jazz Jette June

TOUS LES DÉTAILS EN PAGE

17

Le 20 juin, c'est reparti pour un tour! Les plus belles notes de jazz submergeront les rues jettoises à l'occasion du 19ème Jazz Jette June. Après le concert d'ouverture sur la place Cardinal Mercier, la balade musicale JJJ se déroulera dans 15 cafés et bistros en plein coeur de Jette. 15 concerts simultanés donnés par d'excellents musiciens aux styles tellement variés qu'il y en aura pour tous les goûts.

Une attention particulière sera portée cette année sur le lindy hop dance, l'ancêtre du rock 'n' roll. On parie qu'il ne vous faudra que quelques instants pour vous voir vous trémousser au son du rythme de jazz?

Editeur responsable:  
**Hervé Doyen, Bourgmestre**

Chaussée de Wemmel 100  
1090 Jette

Tél.: 02.423.12.11

E-mail : communication.1090@jette.irisnet.be  
BUREAU DE DEPOT BRUXELLES 9

## Il s'est dit au conseil communal... du 30 avril

### Coupoles bruxelloise de l'autisme

L'autisme est un trouble du développement se manifestant par d'importantes difficultés dans le domaine des relations sociales, de la communication verbale et non-verbale et par la restriction marquée du champ d'activité et des capacités d'imagination. Ce n'est pas une maladie mentale mais une déficience, un handicap dont les causes ne sont pas encore connues. Si, en Belgique francophone et à Bruxelles, des structures d'accueil existent pour les enfants, le manque de centres d'hébergement pour adultes autistes "de grande dépendance" est criant. Le conseil communal a approuvé la mise à disposition de terrains communaux à l'asbl "Coupoles bruxelloise de l'autisme". Cette dernière pourra y ériger un centre d'hébergement et un centre de jour pour 15 personnes handicapées autistes adultes.

### Equipe de Prévention - De nouveaux fonds "Sommets européens"

Le conseil a approuvé la signature de la convention EUROTOP "Sommets européens" 2007 relative à la sécurité liée à l'organisation des sommets européens. La commune de Jette se voit allouer une aide financière de 189.473,68 EUR. Ce montant couvre une partie des dépenses du service de Prévention dans l'accomplissement des missions suivantes: le maintien de la qualité de vie et de la sécurité dans les quartiers, la contribution à l'insertion, à la bonne cohabitation et à l'entente entre les habitants de toutes origines et la diminution du sentiment d'insécurité.

### Attention!

**Horaire d'été de l'administration communale**  
**Du lundi au vendredi de 8h30 à 14h**  
**Pas de permanence le jeudi soir**

### Atelier 340 Muzeum - Une oeuvre d'art tridimensionnelle dans les jardins de La Maison communale

Le Parcours d'Artistes a récemment démontré que l'art et la culture ont leur place à Jette. La Maison communale servira aussi de vitrine à l'art contemporain puisque les conseillers ont approuvé la création d'une oeuvre tridimensionnelle dans les jardins de l'administration communale. Plus de détails en page 3.

### Stationnement - Une zone bleue près de l'UZ Brussel

Le quartier Arbre Ballon connaît des problèmes récurrents de stationnement. Le nombre élevé de visiteurs et travailleurs de l'hôpital UZ BRUSSEL réduit fortement les capacités de parking des riverains. C'est la raison pour laquelle le conseil communal a décidé d'instaurer du lundi au vendredi, de 9h à 18h, une zone bleue dans le quartier Jardins de Jette, aux abords de l'hôpital UZ Brussel. Cette zone comprendra l'avenue de l'Arbre Ballon (côté pair entre les avenues Bourgmestre Demunter et du Laerbeek; côté impair entre l'avenue du Laerbeek et la limite communale avec Wemmel) et l'avenue du Laerbeek (entre la place de l'Ancienne Barrière et l'avenue de l'Arbre Ballon). Etant donné que ces deux avenues sont des voiries régionales, cette mesure ne sera concrétisée qu'après approbation du ministre bruxellois de la Mobilité.

**La prochaine séance du conseil communal se tiendra le 25 juin à 20h à l'Hôtel du Conseil.**

## Jazz Jette June donne le coup d'envoi de l'été



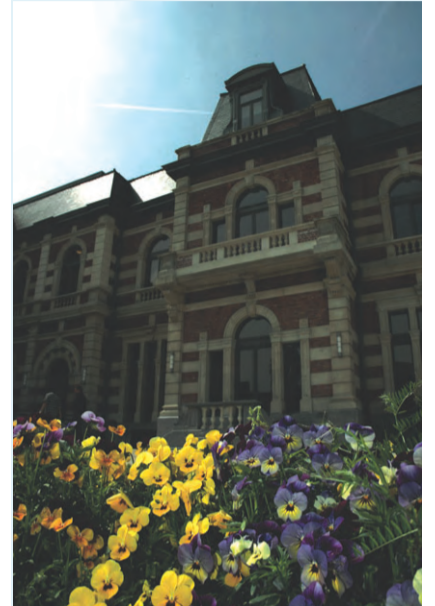
Duke Ellington, Count Basie, Chet Baker, Toots Thielemans,... Le jazz a engendré pas mal de légendes. La grand-messe de cette somptueuse musique a lieu chaque année à Jette. Ce style musical basé sur l'improvisation et originaire de la Nouvelle-Orléans est issu d'un croisement de folk, blues, negro-spiritual, ragtime et musique classique. Les amateurs du genre se trouvent aux quatre coins de la planète. Vous pourrez apprécier la 19ème édition de Jazz Jette June le soir du vendredi 20 juin. Les concerts pleins d'ambiance garantissent année après année une agréable soirée que l'on passe volontiers avec d'autres amateurs, des voisins, des amis,...

Pendant ces événements, Jette est en ébullition. Ce sont les habitants qui font battre le coeur de notre commune, un endroit où les gens bâtissent une vie sociale et passent du temps libre à flâner dans un des nombreux espaces verts ou à participer à de belles activités. Celles-ci sont d'ailleurs souvent organisées par des citoyens motivés. Pensez par exemple aux initiatives intéressantes que sont Mixture Urbaine ou Jam' in Jette. D'autres activités sont du ressort de l'administration communale, comme la journée portes ouvertes sur l'environnement. Cette journée a battu des records d'affluence, attirant plus de 2.000 visiteurs enthousiastes. Ils ont notamment découvert le Jardin d'abeilles, une première en Région bruxelloise. Le reportage-photo que vous trouverez plus loin dans ce journal donne une image de l'ambiance décontractée et agréable qui régnait lors de cet événement réussi. C'est ainsi que nous glissons doucement vers l'été. Espérons qu'il sera ensoleillé et plein de beaux moments.

Hervé Doyen, votre député-bourgmestre

UNE QUESTION SUR  
LA COMMUNE DE JETTE ?

Surfez sur  
[www.jette.be](http://www.jette.be)



### LA MAISON COMMUNALE

Chaussée de Wemmel 100  
1090 Jette - Tél.: 02.423.12.11

### Horaire des services communaux sauf en juillet et en août

Services Population, Etat civil et GEFICO (Finances) : les lundi, mardi, mercredi et vendredi de 8h30 à 14h, le jeudi de 13h à 19h

Autres services : les lundi, mardi, mercredi et vendredi de 8h30 à 14h, le jeudi de 13h à 16h

### Hôtel du conseil

Place Cardinal Mercier, 1  
1090 Jette  
• Commissariat de police  
Tél.: 02.412.68.06

### Agence Locale pour l'Emploi

Rue L. Theodor, 204  
1090 Jette  
Tél.: 02.421.65.00

### CPAS

Rue de l'Eglise St-Pierre, 47  
1090 Jette  
• Secrétariat: 02.422.46.11  
• Service social: 02.422.46.40

### Agence Immobilière Sociale de Jette

Résidence Essegheem 2  
Rue Jules Lahaye 288  
1090 Jette  
Tél.: 02.421.70.90/91

## Un totem d'information pour l'administration



*Un panneau d'information électronique a été installé mi-avril à l'entrée de La Maison communale. L'objectif est de mieux informer les visiteurs de ce site de la chaussée de Wemmel sur les heures d'ouverture de l'administration communale, les jours de fermeture et les événements communaux.*

Ce tableau électronique constitue un outil de communication moderne, facile d'utilisation et clairement visible à l'entrée de La Maison communale. Les informations de ce panneau sont affichées même lorsque l'administration communale est fermée.

L'installation de ce tableau d'information s'inscrit dans le cadre d'une campagne de signalisation plus étendue sur le site de La Maison communale. Plusieurs panneaux ont été placés, principalement pour préciser la localisation du bâtiment pour les visiteurs et les fournisseurs. En outre, un aménagement spécifique pour faciliter l'accès du bâtiment aux personnes handicapées existe aussi. Cet aménagement fait, lui aussi, l'objet d'une signalisation plus claire.



## Une oeuvre d'art dans le jardin de La Maison communale

*L'artiste finlandais Jaakko Pernu s'affairait dans le jardin de La Maison communale le mois dernier. Il a réalisé une impressionnante oeuvre d'art composée de branches. "Shortcut" s'inscrit dans le projet Nature-Sculpture de l'Atelier 340 Muzeum, un parcours artistique le long des oeuvres d'art dans les jardins privés et publics de notre commune qui sera achevé à l'été 2009.*

**Inauguration de l'oeuvre d'art  
le 27 juin à 19h30  
dans le jardin de la Maison communale  
chaussée de Wemmel 100**



Le quinquagénaire Jaakko Pernu fait ce que l'on nomme de l'art environnemental. Il crée des constructions à l'aide de branches, d'arbres et de plantes. Ces oeuvres reçoivent toutes des noms poétiques tels que *Kidnapping Nature*, *Ground Beneath*, *Subsonic*, *Organ of Hearing*,... Par le passé, il a exposé son travail lors d'expositions internationales à Barcelone, Toronto, Helsinki,...

La valeur de "Shortcut", exposée à Jette, est estimée à 17.500 EUR. En échange de cette pièce, l'Atelier 340 ne devra pas s'acquitter du paiement des canons du bail emphytéotique pour les bâtiments communaux qu'il occupe dans la drève De Rivieren pendant deux ans.

Les Jettois pourront découvrir l'oeuvre d'art le vendredi 27 juin lors de son inauguration.



# Survol d'avions

## Une météo clémente responsable des nuisances sonores à Jette

La piste 07 Gauche, utilisée intensivement en mai, a provoqué des nuisances sonores sur le Nord-Ouest de Bruxelles. Les avions en phase d'atterrissage doivent l'emprunter lorsque les vents soufflent de secteur Est/Sud-Est. Ce fut le cas le mois dernier.

L'agréable météo du début du mois de mai a fait monter les températures à des normes quasi estivales. Les Jettois n'ont pourtant pas profité comme ils le voulaient de calmes moments de détente au soleil. En raison de la direction des vents, des avions qui devaient atterrir ont été redirigés vers la piste 07 Gauche, les forçant à survoler à basse attitude Asse, Zellik, Ganshoren, Jette et Bruxelles-Ville avant de s'aligner sur l'axe de la piste d'atterrissage. Cette mesure-standard s'inscrit dans le cadre du plan fédéral de dispersion des nuisances sonores.

Elle vise à faire passer les avions au-dessus des zones les moins densément peuplées lorsque les vents viennent du Sud-Est.

Pour information, les avions doivent atterrir ou décoller face au vent. Cela signifie que lorsque le vent est de secteur Sud-Est, le Nord-Ouest de la capitale (et par conséquent la commune de Jette) est davantage survolé.

### Des autorités communales et régionale mobilisées

Cette dispersion des vols au-dessus de Bruxelles pose problème depuis de nombreuses années. Le plan qui en définit les règles est du ressort du fédéral. Ni les communes ni les Régions n'ont donc de compétence en ce domaine. Cela n'empêche toutefois pas la Région de Bruxelles-Capitale de défendre les intérêts et le sommeil des Bruxellois. A cette fin également, Jette est membre de l'Union belge contre les Nuisances sonores (UBCNA). Cette association regroupe plusieurs communes bruxelloises et de la périphérie et entend jouer un rôle de groupe de pression face au SPF Mobilité.

Plusieurs Jettois ont adressé des lettres de mécontentement à l'administration communale de Jette. Celle-ci en a pris acte mais n'a en définitive que peu de poids face à des décisions prises au sein du gouvernement fédéral. Les habitants souhaitant déposer une plainte ou simplement exprimer leur dépit peuvent contacter le service de Médiation pour l'aéroport de Bruxelles-National (voir ci-contre).

La commune de Jette reste attentive à l'évolution de ce dossier. Cela d'autant plus qu'un nouveau terminal low cost devrait être opérationnel dans le courant 2009 et que des nuisances sonores supplémentaires sont à



prévoir. L'administration communale, au sein de l'UBCNA, ne manquera pas de donner de la voix pour préserver la tranquillité de Jette et de ses habitants.

### Des plaintes contre les nuisances causées par les avions?

Adressez-vous au

#### service de Médiation pour l'aéroport de Bruxelles-National

c/o Direction générale Transport aérien

rue de la Fusée 90 à 1130 Bruxelles

tél.: 02.724.02.67

site internet:

[www.airportmediation.be](http://www.airportmediation.be)

mail:

[airportmediation@mobilite.fgov.be](mailto:airportmediation@mobilite.fgov.be)

### De nouvelles nuisances suite à un accident à l'aéroport

Le dimanche 25 mai vers 13h30, un Boeing de la compagnie de fret Kalitta Air a fait une sortie de piste au moment du décollage et s'est brisé en 3 morceaux.

Cet accident, combiné avec les vents d'est, a eu pour conséquence une utilisation accrue de la piste 07 Gauche / 25 Droite qui était la seule piste disponible ce jour-là. Les services de secours et de maintenance de l'aéroport ont fait au plus vite pour rétablir la situation mais il n'est pas impossible que les habitants du Nord-Ouest (et donc de Jette) aient encore à en subir des désagréments durant quelques jours.

## Des travaux sur l'ancien site Pfizer



L'ancien site Pfizer, abandonné par la firme pharmaceutique en 2002, est en passe de revivre. Des travaux de démolition y sont actuellement en cours. Dès que cette phase sera achevée, d'autres pelleteuses prendront le relais d'un chantier qui transformera le cœur de Jette.

Les visiteurs de La Maison communale, tout comme les passants de la chaussée de Wemmel, ont pu constater que des travaux ont commencé début mai sur l'ancien site Pfizer. Nous vous annonçons, dans le Jette Info de décembre 2007, que la commune de Jette s'était portée acquéreur d'un des bâtiments du bloc en vue d'y réaliser un projet intégré avec le

Contrat de quartier, Actiris et la SDRB. Ce projet prévoit notamment la création d'une maison de la cité et d'une maison de l'emploi, l'accueil d'une antenne Actiris et l'installation de différents services communaux du côté de la rue Léon Theodor ainsi que de nouveaux logements sur le reste du site.

Le chantier actuellement en cours sur le site Pfizer n'est pas commandité par Jette. Il s'agit de la démolition des grands hangars pour lesquels aucune réaffectation n'est possible. De nouveaux immeubles moins imposants et une rue intérieure verront bientôt le jour selon le permis d'urbanisme octroyé.

# First Help Info

## La carte qui parle pour vous aux services de secours



La carte "First Help Info" est destinée aux services de secours du monde entier, 24 heures sur 24. Elle fournit toutes les données personnelles qui peuvent être nécessaires aux équipes médicales qui vous prennent en charge en cas d'accident ou de malaise. Dans de telles situations, où chaque seconde compte, les données de cette carte peuvent vous sauver la vie.

En consultant vos données personnelles, via internet et en 7 langues, les services de secours de Belgique et d'ailleurs peuvent prendre connaissance de vos antécédents (asthme, diabète, allergie, pacemaker,...) et informer vos proches ou votre médecin traitant.

La commune de Jette, à l'initiative de l'échevin de la Santé Paul Leroy, a décidé de se joindre à cette action. Grâce à ce soutien, les Jettois peuvent obtenir la carte "First Help Info" au prix de 4 EUR au lieu de 5.

### Comment obtenir la carte "First Help Info"?

Très facilement: allez sur le site internet [www.fhelpi.com](http://www.fhelpi.com); introduisez le code postal de votre commune et suivez les

indications; cliquez ensuite sur "Suivant"; votre carte et/ou celles des membres de votre famille sera(-ont) activé(es) dès réception de votre paiement; vous pourrez les imprimer vous-même.

Jusqu'au 30 juin 2008, votre commune vous donne l'occasion de vous affilier à "First Help Info" pour seulement 4 EUR. A chaque nouvelle affiliation, "First Help Info" verse 1 EUR à la Croix-Rouge.

**Renseignements: First Help Info - 0473.659.548 - e-mail: [info@fhelpi.com](mailto:info@fhelpi.com) - [www.cbgr.fhelpi.com](http://www.cbgr.fhelpi.com).**

## Vers un chemin des Moutons débarrassé des dépôts clandestins et des nuisances sonores?

Le chemin des Moutons, près de l'UZ Brussel, est le théâtre régulier de dépôts clandestins. Des personnes peu scrupuleuses n'hésitent pas à transformer ce chemin verdoyant en décharge à ciel ouvert. La commune de Jette a déjà entrepris diverses - et coûteuses - actions de nettoyage (parfois avec le soutien de bénévoles), mais a décidé de prendre des mesures drastiques pour faire face aux infractions à répétition.

outre, des motards ou amateurs de quads prennent le chemin pour une piste d'entraînement privé et s'adonnent à leur sport favori sur un terrain adjacent, à Wemmel. Tout cela aux dépens de la quiétude des usagers non motorisés et des colons.

### Réduire les nuisances

Afin de lutter contre ces démonstrations manifestes d'incivisme, la commune de Jette a pris la décision, en concertation avec la commune de Wemmel, d'adopter un règlement complémentaire de police n'autorisant l'accès qu'aux piétons, cyclistes et cavaliers (sauf dérogation). Un panneau sera prévu à cet effet. Cette mesure sera suivie de moyens de répression. Des patrouilles de police interviendront lors d'actions ciblées et pourront verbaliser les contrevenants. Ce dispositif rencontrera donc deux objectifs: préserver la propreté du chemin (la plupart des dépôts d'immondices sont effectués à l'aide de voitures) et réduire les nuisances occasionnées par les amateurs de motocross.

Des mesures complémentaires sont à l'étude. Il est ainsi question de dresser une barrière à l'entrée du chemin

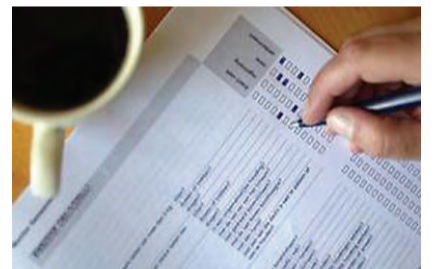
des Moutons, du côté de l'avenue de l'Arbre Ballon. Cette barrière empêcherait physiquement l'accès à tout véhicule motorisé (voitures, motos, quads,...). Les modalités de fonctionnement restent à convenir.

Enfin, une caméra reliée à la police et placée à l'entrée du chemin permettrait également, à moyen terme, d'identifier les contrevenants.

La commune essaie de la sorte de tout mettre en oeuvre pour préserver ce coin vert de Jette des gens peu scrupuleux de l'environnement.



Contournant l'hôpital UZ Brussel, depuis l'avenue de l'Arbre Ballon, et se prolongeant vers le bois du Laerbeek, le chemin des Moutons fait le bonheur des amateurs de nature de notre commune. Les colons du Coin de Terre l'empruntent pour se rendre à leurs potagers et il n'est pas rare de croiser des promeneurs venus s'oxygéner dans ce lieu de verdure. Toujours est-il que l'endroit, aussi bucolique soit-il, attire également des personnes peu soucieuses de la préservation de l'environnement. Les dépôts clandestins y sont légion, en dépit des actions de surveillance et des risques encourus de sanctions administratives. En



## Des familles jettoises sélectionnées pour une enquête socio-économique

La Direction générale des Statistiques du SPF Economie organise en permanence une enquête sur le marché de l'emploi. Plusieurs ménages jettois ont été sélectionnés et peuvent s'attendre à la visite d'un des sondeurs. La venue d'un enquêteur sera signifiée aux familles concernées par courrier. Les participants peuvent obtenir de plus amples renseignements sur cette démarche en appelant le numéro gratuit 0800.92.504 de 9h à 12h et de 14h à 16h.

Cette enquête socio-économique examine la situation d'emploi de chaque membre de la famille sélectionnée: travaille-t-il(elle) ou non (études, chômage, retraite,...)? Un arrêté royal oblige les ménages choisis à participer à cette enquête.

## Du 10 juin au 15 septembre 2008 Concours de fleurissement de façades



Une commune de Jette encore plus belle, c'est possible avec une pointe supplémentaire de verdure et de couleurs florales. Participez au concours estival "Jette en fleurs" en garnissant votre façade, votre balcon ou vos fenêtres de jolies fleurs. Non seulement votre rue, votre avenue, votre quartier en seront valorisés mais vous aurez aussi la possibilité de gagner jusqu'à 100 EUR de bons de valeur à échanger à la jardinerie de l'entreprise de travail adapté Nos Pilifs. Le concours comporte plusieurs catégories (voir ci-dessous); le règlement est à votre disposition auprès de l'administration communale de Jette (chaussée de Wemmel 100 - Ilse Desmet - 02.423.13.62 - idesmet@jette.irisnet.be)

CE CONCOURS DE FAÇADES FLEURIES EST ORGANISÉ PAR LE CONSEIL CONSULTATIF COMMUNAL POUR L'ENVIRONNEMENT, PRÉSIDÉ PAR CHRISTIAN MATERNE, EN COLLABORATION AVEC L'ÉCHEVINE DE L'ENVIRONNEMENT CLAIRE VANDEVIVERE ET AVEC LE SOUTIEN DU COLLÈGE DES BOURGMESTRE ET ÉCHEVINS.

### Concours " Jette en fleurs " 2008

Bulletin d'inscription à renvoyer pour le 10 juin au plus tard à l'administration communale de Jette - Ilse Desmet - service Environnement - chaussée de Wemmel 100 à 1090 Jette

Lieu fleuri :

Adresse : ..... Etage : .....

Autre info permettant de localiser le lieu fleuri : .....

Nom et prénom du participant : .....

Tél. : .....

Adresse du participant (si différente de ci-dessus) : .....

**Catégorie choisie** (1 seul choix) :

**façades de maison (fenêtres, murs, suspensions)**

**façades de maison avec jardin**

**fenêtres, balcons et terrasses d'immeubles**

**vitaines et façades commerciales**

Signature : .....

Par leur seule adhésion, les participants reconnaissent avoir pris connaissance du règlement du concours et l'accepter.

### Appel Mérites sportifs

La remise des Mérites sportifs aura lieu le 24 juin 2008 à 19h à l'Hôtel du Conseil. Ces distinctions récompensent les clubs de sport ou sportifs jettois qui se sont distingués pendant la saison écoulée. Champions, vice-champions, prix du fair-play, 20 ans d'affiliation à un club,... Vous pensez pouvoir prétendre à une telle récompense? Contactez le service communal des Sports - 02.423.12.97. Vous trouverez plus d'informations dans le Jette Info n°153 du mois dernier.



## Travaux à Jette

### Politique proactive pour les travaux publics

*Les rues et les trottoirs constituent des éléments importants de notre cadre de vie. Voiries régionales mises à part, ces éléments sont de la responsabilité de l'administration communale. A l'initiative de l'échevin de l'Espace public Jean-Louis Pirotin, la commune conduit une politique proactive en matière de travaux publics. Cela signifie que les rues sont asphaltées et les trottoirs rénovés, là où c'est nécessaire. Le renouvellement des canalisations souterraines est coordonné avec les impétrants.*

*Des travaux sont, en outre, exécutés en vue d'améliorer la mobilité: aménagements de ronds-points, élargissement des trottoirs ou pose de dispositifs ralentisseurs de vitesse, notamment.*



Le service communal de l'Espace public prévoit d'effectuer divers petits travaux de réfection de voirie en différents endroits de la commune. Des travaux dans différentes rues sont prévus pour les semaines à venir. Il s'agira principalement de réparer des trottoirs afin d'améliorer la qualité du cadre de vie.

#### **Avenue Masoin** Réaménagement des trottoirs

Les trottoirs de l'avenue Ernest Masoin sont en cours de réaménagement. Ces travaux ont commencé le 26 mai et prendront 2 à 3 semaines. Seule la circulation locale sera autorisée dans l'avenue Masoin pendant les travaux, le stationnement et l'accès aux garages seront fortement limités.

#### **Avenue Van Beesen** Réaménagement des trottoirs

Les trottoirs de l'avenue van Beesen sont en cours de rénovation. Ces travaux prendront 4 à 6 semaines. Seule la circulation locale sera autorisée dans l'avenue Van Beesen pendant les travaux, le stationnement et

l'accès aux garages seront fortement limités. Les arbres actuels en mauvais état seront remplacés par des nouveaux arbres, moins nombreux mais plus grands.

#### **Carrefour rues Tilmont et Léopold Ier** Remplacement du plateau

Pendant le mois d'août, le plateau en clinkers dans le carrefour des rues Tilmont et Léopold Ier sera remplacé par un plateau en asphalte. Pendant les travaux, des déviations seront mises en place.

#### **Jardins de Jette** Réparation des zones en pavés

Deuxième quinzaine de juin, les zones en pavés dégradées des Jardins de Jette seront réparées. Au niveau de la circulation, les déviations nécessaires seront mises en place.

# Grande action de nettoyage

## Ensemble, relevons nos manches

Parce qu'un cadre de vie propre et agréable ne peut que résulter d'une coopération entre les habitants et l'administration communale, Jette fait appel aux Jettoises et aux Jettois dans le cadre d'une action "Rues propres" lancée à l'initiative de l'échevine de la Propreté Claire Vandevivere.

Jusqu'au 21 juin, chaque samedi matin, un quartier jettois est nettoyé de fond en comble. Un toutes-boîtes déposé dans votre boîte aux lettres vous informera de la date de la prochaine action "Rues propres" dans votre quartier.

Un vrai partenariat entre le réseau jettois des éco-ambassadeurs, les balayeurs de rues et les riverains pour un espace public impeccable.

Renseignements: Ombudsman de la Propreté publique - 02.478.09.62

### L'opération "Rue propre" au mois de juin

- 07 juin: Quartier rue Faes / rue Corneille De Clercq / avenue de Levis Mirepoix / rue Léopold Ier

Rendez-vous à 9h30 au croisement de l'avenue de Levis Mirepoix et de la rue Faes (à hauteur des bulles à verre)

- 14 juin: Quartier rue Tilmont / place Reine Astrid / avenue Poplimont

Rendez-vous à 9h30 sur la place Reine Astrid (côté avenue de Jette)

- 21 juin: Quartier avenue Odon Warland / avenue de Levis Mirepoix / avenue Van Beesen / rue Procureur

**Rendez-vous à 9h30 au rond-point Amnesty International**

## Déchets

**L**a commune de Jette et la Région de Bruxelles-Capitale travaillent main dans la main pour limiter autant que possible les déchets dans l'agglomération bruxelloise. Outre la traditionnelle collecte de déchets ménagers, différents dispositifs sont prévus.

Qu'il s'agisse de déchets verts, de petits déchets chimiques ou d'objets encombrants, diverses options s'offrent à vous pour que vous puissiez vous en débarrasser.

Si chacun apporte sa contribution à une collecte sélective des déchets, l'environnement n'en sera que (plus) sain.

## Déchets verts

**COLLECTE REGIONALE.** Chaque dimanche dès 14h, du printemps à l'automne, Bruxelles-Propreté assure une collecte des déchets verts. Il vous suffit de mettre vos déchets de jardin dans les sacs verts et de les sortir, comme vous le faites pour les déchets ménagers ordinaires. Faites des fagots des branches mortes et placez-les à côté des sacs.

**SERVICE DES PLANTATIONS.** Vous pouvez vous débarrasser de branches (de 7 cm de diamètre au plus) ainsi que d'autres déchets verts ou petits déchets chimiques, tout au long de l'année, auprès du service communal des Plantations (serres communales - avenue du Laerbeek 120). Tous les mardis et jeudis de 9h à 12h et les samedis de 9h à 14h. Le dépôt des déchets verts est géré par un système de cartes avec code-barre. Cette carte permet d'identifier l'utilisateur. Le volume de déchets est évalué par le préposé et un décompte est envoyé à l'utilisateur pour paiement éventuel. Tarif particuliers jettois: 2 m<sup>3</sup> gratuits par an, 5 €/m<sup>3</sup> à partir du troisième m<sup>3</sup>. Tarif entreprises de jardinage jettoises: 12,50 €/m<sup>3</sup>. Tarif particuliers non-jettois: 12,50 €/m<sup>3</sup>. Tarif entreprises non-jettoises: 25 €/m<sup>3</sup>.

## Objets encombrants

**DECHETTERIES REGIONALES.** Vous pouvez vous rendre dans l'une des deux déchetteries régionales avec vos objets encombrants (appareils électroménagers, meubles,...). La déchetterie Nord se trouve rue du Rupel à 1000 Bruxelles et la déchetterie Sud est établie à l'avenue de la Deuxième Armée britannique à 1190 Forest. Ouvert du mardi au samedi de 9h à 16h (accès jusqu'à 15h45). Service partiellement gratuit pour les ménages. Le dépôt de matériel de construction (châssis, éviers, volets, marbres, poutres,...) est possible, contre paiement, pour les particuliers, les commerçants, les artisans et les petites entreprises.

**ENLEVEMENT PAR BRUXELLES-PROPRETE.** Bruxelles-Propreté vient enlever vos objets encombrants à domicile. Il vous suffit de téléphoner au numéro gratuit 0800.981.81 pour fixer un rendez-vous et de vous assurer que quelqu'un sera présent chez vous à la date et à l'heure prévues. De décembre à mars, cette collecte des encombrants peut également avoir lieu le dimanche après-midi dès 14h mais uniquement sur rendez-vous préalable avec Bruxelles-Propreté. Chaque ménage a droit à un enlèvement gratuit de 2 m<sup>3</sup> d'objets encombrants tous les six mois. Vous payez ensuite 19 € par mètre-cube supplémentaire.

## Petits déchets chimiques

**COINS VERTS MOBILES.** Les déchets chimiques contiennent souvent des éléments qui risquent de porter atteinte à l'environnement et exigent donc un traitement approprié. Apportez-les au service communal des Plantations ou aux Coins Verts mobiles (véhicules de Bruxelles-Propreté). Attention! Il n'est désormais plus possible de déposer vos médicaments aux Coins Verts. Il vous faut les retourner à votre pharmacien.

## Cartouches d'encre et GSM

Vous pouvez déposer vos cartouches d'encre vides ainsi que vos vieux GSM dans les boîtes de collecte en carton disposées dans certaines infrastructures communales: La Maison communale, les bibliothèques francophone et néerlandophone de la place Cardinal Mercier, la bibliothèque de Naeyer, le service des Plantations (avenue du Laerbeek 120), la salle Omnisports (avenue du Comté de Jette 1), la crèche communale (avenue Lecharlier 86). Les cartouches d'encre et les GSM sont recyclés en faveur de Radio Bobo qui rend visite aux enfants hospitalisés, notamment à l'hôpital des enfants Reine Fabiola.

## Graffitis

L'équipe communale Graffitis intervient gratuitement sur demande pour débarrasser votre immeuble, votre porte de garage ou votre mur des graffitis. Cette équipe possède le matériel nécessaire pour tout effacer de manière professionnelle sans laisser de traces. Les graffitis ne peuvent toutefois pas être retirés d'un support peint ou d'une surface qui ne peut supporter un nettoyage à haute pression ou des produits corrosifs.

Les propriétaires désireux de faire appel à l'équipe Graffitis concluront un accord avec la commune. Revers de la médaille: les propriétaires qui ne font pas appel à ce service gratuit pour faire ôter des graffitis peuvent se voir infliger une taxe communale de 52 €. Pour contacter l'équipe Graffitis, appelez le responsable du service Propreté: Dirk De Boeck - 02.478.09.62.

### Le calendrier des Coins verts mobiles à Jette pour le mois de juin 2008:

**Place Cardinal Mercier (police)**  
(chaque deuxième lundi du mois)  
le 9 juin de 17h15 à 18h15

**Avenue Woeste (N-D de Lourdes)**  
(uniquement le quatrième lundi du mois)  
le 23 juin de 18h30 à 19h30

# Utilisation rationnelle de l'énergie dans les logements collectifs

## Séance d'information - 10 juin 2008

*Vous habitez dans un  
immeuble  
à appartements?  
Vous pouvez économiser  
jusqu'à 30%  
sur votre facture  
d'énergie!*



Vous saurez tout sur l'utilisation rationnelle de l'énergie le mardi 10 juin 2008. Des spécialistes énergie de l'Institut bruxellois pour la Gestion de l'Environnement (IBGE) vous montreront à l'aide d'exemples chiffrés qu'il est possible d'économiser beaucoup d'énergie. La Région de Bruxelles-Capitale a réalisé différentes études dans des immeubles à appartements qui démontrent qu'une réduction d'utilisation de l'ordre de 15 à 30% n'est pas impossible. Après une conférence explicative, les experts se tiendront à votre disposition et répondront à vos questions. Combien cela va-t-il vous coûter? Certaines mesures ne coûtent rien, d'autres sont rentables à long terme mais vous récupérez

souvent votre investissement en 3 à 6 ans grâce aux économies engendrées. Les participants à cette séance d'information auront peut-être la chance de remporter un audit énergétique d'une valeur de 1.500 EUR gratuitement !

**Séance d'information sur l'utilisation rationnelle de l'énergie dans les logements collectifs**

Mardi 10 juin 2008 de 19h30 à 21h

dans la salle polyvalente de la bibliothèque néerlandophone (place Cardinal Mercier 6)

Accès gratuit

**Renseignements: Anne-Françoise Nicolay - 02.423.12.09**

# Le développement durable vous intéresse?

## Inventez un slogan pour l'Agenda 21 local

*A l'initiative de l'échevine Christine Gallez, la commune de Jette a décidé de développer un Agenda 21 local. Un projet qui implique aussi étroitement les Jettois. Vous pouvez déjà laisser libre cours à votre imagination en inventant un slogan pour l'Agenda 21 local. Le gagnant recevra un petit cadeau.*

L' "Agenda 21" est le nom qui a été donné au programme en faveur du développement durable. Le développement durable est une préoccupation qui concerne tout le monde que ce soit au niveau des Nations Unies ou au niveau local. Notre commune s'engage dans ce processus. C'est pourquoi vous entendrez parler de plus en plus de l' "Agenda 21 local de Jette".

Mais un "Agenda 21", c'est quoi? C'est pour qui? Un "Agenda 21 local", c'est un calendrier que l'on se fixe pour agir en faveur de notre planète. C'est un ensemble d'actions petites et grandes pour une meilleure qualité de vie au sein de notre commune tant en faveur des générations présentes que futures. Chaque geste compte. C'est une vision que l'on se donne de Jette dans les 20 à 40 ans à venir. C'est préparer le Jette de demain. Ce sont des actions partagées tant par les habitants, les acteurs économiques, culturels et sociaux que les pouvoirs publics. C'est un espace de travail en commun où " l'union fait la force " et l'avenir.

Dans ce cadre, la commune de Jette s'est engagée à mettre en place des projets de développement durable. Ceux-ci traiteront de différentes problématiques rencontrées par la Société : économie, environnement, qualité de vie, égalité des chances, citoyenneté responsable, culture, etc. Ces actions se feront à l'écoute du Citoyen. Il faut donc trouver un slogan pour rassembler tous ceux qui souhaitent participer activement à l'élaboration de l' " Agenda 21 local de Jette ".

Comment participer à ce joli défi? Inscrivez 5 termes qui vous viennent à l'esprit quand on parle de la commune de Jette. Vous pouvez aussi composer un slogan original et accrocheur qui personnalise l'Agenda 21 de Jette.

L'auteur du slogan retenu recevra un lot de lampes basse consommation (d'une valeur de 50 EUR), soit des économies d'énergie, un geste écologique et un petit plus pour votre budget.



### Talon-réponse Concours de slogan de l'Agenda 21 local

5 termes qu'évoque pour moi la commune de Jette :

- \_\_\_\_\_

- \_\_\_\_\_

- \_\_\_\_\_

- \_\_\_\_\_

- \_\_\_\_\_

Mon slogan pour l'Agenda 21 local:

\_\_\_\_\_

\_\_\_\_\_

Nom et prénom:

\_\_\_\_\_

Adresse:

\_\_\_\_\_

Tél:

A renvoyer au service Communication - Administration communale de Jette - chaussée de Wemmel 100 - 1090 Jette



## Brocantes à Jette

21 juin 2008

### Brocante Capart

avenue Capart

Renseignements et réservations:

tél.: 0479.379.529 de 17h à 19h

...

21 juin 2008

### Brocante RSD Jette

avenue de l'Exposition 257

Renseignements et réservations:

tél.: 0486.932.850

...

22 juin 2008

### Brocante Sainte-Claire

avenue De Heyn, entre le rond-point Tircher et le clos Tonnet, rue Van Rollegem et entre l'avenue De Heyn et le clos Otten

## 1er septembre 2008

# 132ème Marché annuel de Jette

## Nouveautés 2008: brocante des collectionneurs et festival de BD

*Le Marché annuel de Jette aura lieu cette année le 1er septembre. Outre les traditionnels marché en plein air, brocante, autoshow,... quelques nouveautés viennent s'ajouter au programme. Ainsi, une brocante des collectionneurs et un festival de BD seront organisés à cette occasion.*

Afin que tout se déroule dans les meilleures conditions, l'administration communale a décidé de commencer les inscriptions le plus tôt possible. Si vous souhaitez participer à la brocante des collectionneurs ou au festival de BD, remplissez le talon-réponse ci-dessous et marquez vos choix.

## Formulaire de participation au Marché annuel jettois

à renvoyer pour le 11 juillet 2008 au service Commerce - chaussée de Wemmel 100 - 1090 Jette

Je, soussigné(e)

Nom et prénom: .....

Adresse: .....

Tél.: .....

Souhaite participer à la/au

Brocante des collectionneurs

Festival de bande dessinée

(cochez votre choix)

UNIQUEMENT POUR LES COLLECTIONNEURS: Je collectionne .....

Date: .....

Signature: .....



## Nouveaux commerces à Jette

Le Jette Info vous présente, chaque mois, les nouveaux commerces qui ouvrent leurs portes à Jette. A partir de maintenant, Entre Nous vous livre le petit-déjeuner à la maison ou au travail. Ce nouveau service du snack déjà établi s'adresse aux particuliers et aux PME. Le snack Beatrice's Tea Room, dans la galerie Mercure, a un nouvel exploitant et le restaurant Le Golgotte a ouvert ses portes dans l'avenue Broustin.

Vous ouvrez un commerce à Jette et vous désirez le faire connaître via le Jette Info? Faites-le nous savoir en envoyant un mail à communication.1090@jette.irisnet.be.

### Nouveau à Jette en mai 2008

#### Entre Nous

Petit-déjeuner à domicile  
Chaussée de Jette 604  
1090 Jette  
Tél.: 02.425.08.07

#### Beatrice's Tea Room

Snackbar  
Galerie Mercure  
Avenue Liebrecht 74-76  
1090 Jette  
Tél.: 02.476.16.06

#### Le Golgotte

Restaurant  
Avenue Broustin 26  
1090 Jette  
Tél.: 02.420.77.63



## Brocante du Marché annuel

*La grande brocante du Marché annuel attire chaque fois de nombreux visiteurs. Le Marché annuel se déroulera le 1er septembre 2008. Les inscriptions se prendront les 24 juin, 8 juillet et 5 août.*



### Modalités d'inscription pour la brocante

A l'occasion du marché annuel, une grande brocante sera organisée le 1er septembre dans les rues Van Bortonne, Werrie, Gillebertus, Van Huynegem et Thomaes. Prix: 12 EUR / 3 mètres. Envie de participer?

#### Renseignements:

CECO - 02.538.56.49 - mercredi et vendredi de 15h à 18h. Congés annuels du 15 juillet au 4 août.

#### Réservation d'emplacements:

Bibliothèque francophone, 1er étage, place Cardinal Mercier 10.

Mardi 26 juin de 17h à 19h

Mardi 8 juillet de 17h à 19h

Mardi 5 août de 17h à 19h

# Cycle for Life - 22 juin 2008

## En selle pour faire avancer la recherche contre le cancer



*Le dimanche 22 juin se déroulera la 5ème édition de Cycle for Life. En 7 endroits différents de Belgique, à l'UZ Brussel pour Jette, des participants marcheront ou rouleront à vélo pour faire avancer la recherche contre le cancer. Des promenades de 4, 8 ou 12 km ainsi que des parcours cyclistes de 25, 50 ou 100 km sont proposés.*

Chaque centre universitaire participant reçoit un capital de départ de 5.000 EUR, offert par la firme pharmaceutique Roche. Vous pouvez soutenir cette action grâce aux 5 EUR de participation pour pédaler ou marcher de concert avec eux le 22 juin. En outre, Roche verse 5 EUR supplémentaires au centre universitaire par personne pour les 2.000 premiers participants payants.

La précédente édition de Cycle for Life ne fut pas seulement un succès sportif. La grande affluence a permis d'engranger 138.830 EUR pour la recherche contre le cancer en Belgique. Les organisateurs comptent faire mieux cette année! Cela devrait être possible avec votre soutien. Inscrivez donc bien le 22 juin 2008 dans votre agenda.

### Cycle for Life 22 juin 2008

Départ officiel à 11h

Départs individuels jusqu'à 13h

UZ Brussel - avenue de Laerbeek 101 - 1090 Jette

**Renseignements: [www.cycleforlife.be](http://www.cycleforlife.be)  
ou 03.491.02.96**

## En ville, sans ma voiture

### 21 septembre 2008, dimanche sans voiture en Région bruxelloise

La pression automobile en milieu urbain ne cesse de croître, avec les conséquences néfastes que l'on connaît. Des alternatives existent pourtant. Outre les transports en commun, les déplacements à pied, à vélo, en trottinette ou en rollers permettent de laisser la voiture au garage. Ces modes de déplacement doux conviennent parfaitement pour se rendre au travail ou pour faire des courses, si la distance le permet.

La Semaine de la Mobilité, du 16 au 22 septembre, et son point d'orgue, le dimanche sans voiture du 21 septembre, constituent l'occasion rêvée pour renoncer à utiliser la voiture et

autre véhicule motorisé. En route donc... sans voiture ni moto pour découvrir Bruxelles autrement: moins de pollution, moins de bruit, plus d'ambiance, plus de convivialité.

#### Qui peut circuler en voiture le 21 septembre 2008 ?

L'interdiction d'utiliser son véhicule à moteur le dimanche sans voiture s'applique à tous entre 9h et 19h dans les 19 communes bruxelloises. Certaines exceptions (transports en commun, taxis, véhicules d'utilité publique,...) sont toutefois prévues. A noter que, pour des raisons de sécurité, la vitesse maximale est limitée à 30 km/h sur l'ensemble du territoire régional.

Les cartes pour handicapés sont assimilées à un laissez-passer, pour autant que le détenteur de cette carte se trouve dans le véhicule; en d'autres mots, cela suppose que la carte soit utilisée dans le respect des dispositions légales. Les personnes handicapées en possession d'une telle carte ne doivent donc pas demander de dérogation pour se déplacer en voiture.

Les personnes qui doivent impérativement utiliser leur véhicule le 21 septembre pour une raison exceptionnelle (raison professionnelle, médicale,...) sont tenues de demander un laissez-passer. Ce document sera délivré jusqu'au 17 septembre, au plus tard.

Sachez qu'une telle demande ne donne pas automatiquement droit à une dérogation. Chaque cas est examiné par le secrétaire communal. Le formulaire de demande de dérogation sera disponible sur le site [www.jette.be](http://www.jette.be) et à l'Accueil de La Maison communale à partir du 16 juin. Les cartes de dérogations seront, elles, délivrées à partir du 26 août (aux personnes dont la demande aura été acceptée).

**Les demandes de dérogation doivent être introduites à l'administration communale de Jette - cabinet du secrétaire communal - chaussée de Wemmel 100 - tél. 02.423.12.26**

## Le vélo un jour ou toujours ?

Du 18 au 24 mai dernier, le vélo était à l'honneur à Bruxelles. Comme chaque année, l'opération Dring Dring a réuni cyclistes d'un jour et cyclistes de toujours. Sur le thème "Enfourchez votre vélo et profitez de la ville!", de nombreuses activités étaient organisées durant toute la semaine dans les 19 communes.

Le coup d'envoi de Dring Dring a été donné le dimanche 18 mai à l'occasion de la Fête du Vélo organisée par l'asbl ProVélo au parc du Cinquantenaire. L'événement a connu, cette fois encore, un beau succès auprès du public. Dans une ambiance festive, petits et grands ont pu se (re)mettre en selle grâce aux vélo-tours guidés, à la piste d'habileté ou à l'enseignement des techniques d'apprentissage au vélo. Une brocante de vélos de seconde main et un contrôle technique étaient également proposés. Enfin, des stands d'information sur la mobilité douce et la politique cyclable à Bruxelles avaient pour but d'inciter les cyclistes d'un jour à enfourcher plus souvent leur deux-roues.

Parallèlement à la Fête du Vélo, la deuxième édition de BicyCity, a permis à quelque 9.000 cyclistes (soit un peu moins que l'an dernier) de converger vers la capitale en empruntant les autoroutes. Ce grand rassemblement

cycliste a pour but de réclamer une attention accrue pour le vélo comme mode de déplacement.

#### A vélo à l'école et au travail

A côté d'événements de grande envergure, Dring Dring proposait, tout au long de la semaine, des balades à vélo et des animations pour les écoliers et les adultes qui avaient décidé de se rendre à l'école ou au travail sur leur deux-roues. Le lundi 19 mai, quelque 500 élèves de 5ème et 6ème années primaires de six écoles jettoises, accompagnés de leurs professeurs et de parents volontaires, ont ainsi parcouru à vélo un circuit sécurisé de 12 km qui était également emprunté par les écoliers de Ganshoren, Koekelberg et Berchem-Sainte-Agathe. Le midi, ce fut au tour des membres du personnel communal et du collège des bourgmestre et échevins de se mettre en selle pour une balade au travers des rues et des espaces verts, balade qui s'est achevée par un pique-nique partagé sous le soleil avec les cyclistes de Ganshoren.

D'année en année, au gré des opérations Dring Dring et des projets concrétisés au quotidien, le vélo devient ainsi un mode de déplacement de plus en plus crédible à Bruxelles. Et ce n'est pas fini...



# Appel à projets de la Fondation Roi Baudouin

## Sauriez-vous changer votre quartier?

**Le Fonds Alain De Pauw, de la Fondation Roi Baudouin, lance son septième appel à projets à destination des Bruxellois qui ont un projet concret pour améliorer la vie de leur quartier et la capacité de mobiliser leur entourage pour le mener à bien mais, qui ne disposent pas des moyens financiers pour y arriver.**



Le Fonds veut encourager les personnes dotées d'un esprit créatif et mobilisateur à développer leur capacité de leadership naturel en leur donnant l'encadrement et les moyens financiers qui leur manquent pour réaliser une initiative concrète et permettre ainsi des changements positifs et durables dans leur quartier.

En 2007, le Fonds a, par exemple, soutenu un "café citoyen" visant à aider des jeunes Africains à réaliser leur potentiel et à le mettre au profit de la collectivité, un atelier vidéo pour permettre aux enfants de découvrir leur quartier et la ville où ils vivent en réalisant leurs propres reportages vidéo et un jury "lecture" d'enfants et d'adolescents. L'année dernière, le

montant des aides allouées allait de 1.400 à 10.000 euros.

Pour introduire une candidature, il suffit de compléter le formulaire téléchargeable sur le site [www.kbs-frb.be](http://www.kbs-frb.be) et de le renvoyer avant le 30 juin 2008, soit par email à [gmt@kbs-frb.be](mailto:gmt@kbs-frb.be), soit par courrier à la Fondation Roi Baudouin - rue Brederode 21 à 1000 Bruxelles (préciser "Fonds Alain De Pauw" sur l'enveloppe).

**Centre de contact de la Fondation Roi Baudouin - 070.233.065 - [www.kbs-frb.be](http://www.kbs-frb.be) - e-mai: [proj@kbs-frb.be](mailto:proj@kbs-frb.be)**

**Personne de contact: Sarah Reyn - 02.549.61.56 - [reyn.s@kbs-frb.be](mailto:reyn.s@kbs-frb.be)**

## Chiens empoisonnés dans les parcs ?

L'administration communale de Jette a été mise au courant de la mort suspecte d'animaux domestiques sur l'espace public et/ou dans les espaces verts situés sur le territoire jettois. Il pourrait s'agir d'empoisonnements.

Notre commune a pris l'affaire au sérieux et collabore étroitement avec la Police locale qui mène l'enquête. A l'heure actuelle, deux cas suspects ont été portés à la connaissance des services de police dont un a débouché sur le dépôt d'une plainte. A noter que des cas similaires ont été signalés à Dworp, à Anderlecht et dans le centre de Bruxelles.

Dans l'attente d'éléments neufs dans ce dossier, il est bon de rappeler aux maîtres de chiens qu'ils sont dans l'obligation de tenir leur animal en laisse, pour sa propre sécurité et celle des autres usagers de l'espace public.

Si vous constatez la présence de substances douteuses ou de cadavre d'animaux domestiques, merci de prendre contact avec la Police locale (commissaire Christian Verbeiren - 02.474.01.80) ou avec le service communal d'Enquêtes et de Recherches (Jean-Yves Tistaert - 02.422.31.30).

## Votre jardin le vaut bien



**Le Centre de Vie, centre de jour pour déficients mentaux adultes, propose aux Jettois propriétaires d'un jardin un service de petits travaux de jardinage. Un coup de fil, un rendez-vous et une équipe de personnes motivées viendront tondre la pelouse, tailler votre haie,....**

Depuis près d'un an, les animateurs du Centre de Vie proposent aux handicapés mentaux adultes qu'ils encadrent un atelier de jardinage. Ainsi, chaque matin, les animateurs indiquent quelles activités sont prévues au planning de la journée (bricolage, couture, jardinage,...) et les pensionnaires de jour choisissent en fonction de leurs envies. L'atelier de jardinage a pas mal de succès et la direction du centre a décidé d'organiser le service de jardinage à domicile.

Ce projet ludique est doté d'une forte dimension sociale: il permet l'échange entre adultes "normaux" et adultes souffrant d'un handicap mental. En outre, tout le monde y trouve son compte. Tant les personnes qui font appel au Centre de Vie pour faire une beauté à leur jardin que les personnes handicapées qui apprécient l'activité et y mettent en pratique leurs apprentissages (maniement des outils de jardin, taille, tonte,...). Le contact et la rencontre avec autrui sont bénéfiques pour tous.

Si vous avez besoin d'une aide pour l'entretien de votre jardin, n'hésitez pas à appeler le Centre de Vie. Le devis est gratuit et le prix de 30 EUR de l'heure est dégressif en fonction du temps nécessaire aux personnes prises en charge pour accomplir leur tâche.

**Renseignements: Centre de Vie asbl - 02.479.98.50 (du lundi au vendredi de 9h à 16h)**

### 1 homme, 150 voix

**Olivier Laurent au Centre de Vie pour deux soirs**

Le Centre de Vie accueillera les 12 et 13 juin un invité de marque en la personne d'Olivier Laurent, chanteur-imitateur. Ce dernier animera deux soirées uniques de musique et d'imitations rappelant Brassens, Brel, Helmut Lotti, Eros Ramazzotti,... Ce sera également l'occasion de découvrir les oeuvres de peinture réalisées par les résidents de l'institution.

le 12 juin à 19h: walking dinner (entrée: 40 EUR)

13 juin à 19h30: spectacle familial (entrée: 18 EUR)

**Renseignements et réservations: Centre de Vie asbl - avenue J. J. Crocq 8 à 1090 Jette - 02.479.98.50**

## Plaine de jeux 2008 On recherche des animateurs(-trices) pour Kids' Holidays Jette!

Dans le cadre de la plaine de vacances organisée au Poelbosch pour les enfants de 2,5 à 12 ans, Kids' Holidays Jette recherche des animateurs(-trices) pour s'occuper des enfants pendant les vacances d'été. La commune offre une rémunération intéressante et un repas chaud par jour. Les animateurs(-trices) travailleront dans un cadre verdoyant, à deux pas du parc Roi Baudouin.

Si tu as plus de 17 ans, de l'expérience ou un brevet de moniteur, n'hésite pas à proposer ta candidature. C'est l'occasion idéale de faire un job de vacances intéressant et bien payé.

### Le salaire horaire

Coordinateur(-trice)	: 14 EUR/heure;
Secrétaire	: 10 EUR/heure;
Chef de plaine	: 12 EUR/heure;
Animateur(-trice) corps enseignant	: 10 EUR/heure;
Animateur(-trice) en possession d'un brevet	: 8,50 EUR/heure;
Animateur(-trice) sans brevet	: 6,50 EUR/heure;

Si tu es intéressé(e) ou si tu désires obtenir plus de renseignements, contacte le service communal de la Jeunesse et des Sports (tél.: 02.423.12.93).



## Des stages actifs et originaux pendant les vacances d'été?



### KIDS' HOLIDAYS JETTE

Organisée par le service Jeunesse francophone et Sports de la commune de Jette, la plaine de vacances "Kids' Holidays Jette" accueille les enfants âgés de 2,5 à 12 ans pendant les vacances d'été dans le cadre vert du domaine du Poelbosch.

**Infos: service communal Jeunesse francophone et Sports - administration communale de Jette - chaussée de Wemmel 100, 1er étage, bureau 139 - tél.: 02.423.12.47**

### LA FERME POUR ENFANTS

Initiation des petits citoyens à la vie à la ferme. Les enfants sont les acteurs et accomplissent les gestes du fermier, encadrés par des animateurs polyvalents.

**Infos: La Ferme pour enfants - petite rue Sainte-Anne 172 - tél.: 02.479.80.53**

### CENTRE CULTUREL DE JETTE

Stages artistiques et culturels destinés aux enfants de 4 à 12 ans.

**Infos: Centre culturel de Jette - bd de Smet de Naeyer 145 - tél.: 02.426.64.39 (Chantal Farin)**

### LES ATELIERS DE CAROLINE

Stages bilingues destinés aux enfants de 4 à 7 ans. Activités variées autour d'un thème (bricolage, marionnettes, théâtre, etc) et initiation aux techniques de cirque. Thèmes prévus pour cet été: les vikings, la mer, les oiseaux, les clowns,....

**Infos: Les Ateliers de Caroline - rue Léon Theodor 151 - tél.: 0476.73.64.83 - email: ateliersdecaroline@hotmail.com**

### LES ATELIERS DE BETTY MOERENHOUDT

Stages de céramique et de poterie pour enfants (à partir de 9 ans) et adolescents.

**Infos: Atelier 41 - rue Henri Werrie 41 - tél.: 02.427.17.23**

### ATELIER 340

L'Atelier 340 organise un stage d'initiation à la sculpture pour les enfants de 7 à 12 ans.

**Infos: Atelier 340 Muzeum - drève de Rivieren 340 - tél.: 02.424.24.12**

### AQUA & SPORT KIDS

Pour les enfants de 2,5 à 8 ans. Natation, jeux moteurs, mini-tennis...

**Infos: Aqua & Sport Kids - rue Ferdinand Lenoir 73 - tél.: 0476.93.89.02**

### CENTRE DES ARTS MARTIAUX JETTOIS

Stages sportifs (arts martiaux, psychomotricité, natation, promenades et sports d'extérieur) pour enfants de 3 à 14 ans.

**Infos: Centre d'Arts Martiaux Jettois - rue Tilmont 86 - tél.: 02.426.79.63 ou 0475.56.19.48 - email: sinani@chello.be**

### CENTRE DE FORMATION SPORTIVE

Toute une palette d'activités sportives et culturelles. Football, tennis, labo photo, immersion néerlandais,...

**Infos: Centre de Formation Sportive - tél.: 02.420.53.02 - www.cfsport.be**

### SOYEZ STAGES

Stages sportifs et de langues pour enfants de 4 à 14 ans.

**Infos: Soyez Stages - tél.: 0474.95.07.33 ou 0478.67.62.56 - email: soyezstages@hotmail.com - www.soyezstages.be**

### HEALTH CITY STAGES

Le sport (badminton, volley, basket, danse, base-ball...) mais aussi le bricolage.

**Infos: Health City - avenue du Laerbeek 125 - tél.: 0477.667.313**

### CLL - CENTRE DE LANGUES

Stages de langues intensifs pour adolescents de la 1ère à la 6ème secondaires.

**Infos: CLL - Centre de Langues - tél.: 02.771.13.20 - email: bru@cll.ucl.ac.be - www.cll.be**

### ECHEC A L'ECHEC

Cours de rattrapage pour élèves de 6ème primaire et de l'enseignement secondaire. Français, algèbre, néerlandais, sciences, ... A l'athénée royal de Jette (avenue de Levis Mirepoix 100).

**Infos: Jeunesses scientifiques de Belgique, ateliers "Echec à l'échec" - 02.537.03.25 - www.jsb.be**

## Cela se fête!

Vous avez atteint l'âge magique de 100 ans? Vous célébrez bientôt vos 50, 60, 65, 70 ans (ou plus) de mariage? Si vous êtes le souhaitez, l'administration communale peut vous aider à mettre plus d'éclat à cette belle fête. Il vous suffit d'en faire la demande six semaines avant la date de votre anniversaire ou de votre anniversaire de mariage à Claire Vandevivere, officier de l'Etat civil (02.423.12.16), ou au service communal de l'Etat civil (chaussée de Wemmel 100 à Jette - tél. 02.423.12.70).



### Félicitations...

... aux époux Verelst - Roscam. Ils ont célébré leurs noces d'or le 14 mai 2008.

## 27 juin 2008 Tournoi de streetbasket à Jette



L'opération "Basket en liberté" se déroulera de juin à septembre. Elle consiste en des tournois de streetbasket organisés dans les communes bruxelloises. A Jette, les spécialistes du slam dunk et du rebond pourront montrer leurs talents le vendredi 27 juin 2008, entre 9h et 18h, sur la plaine Uyttenhove.

Ce tournoi de basket s'adresse aux jeunes de 9 à 21 ans désireux de se mesurer à d'autres basketteurs. Cette journée dédiée au basket fera s'affronter des équipes 3 contre 3. Vous pourrez vous inscrire sur place.

Renseignements: asbl Promo Basket - tél.: 02.219.65.49

# Au programme pour les seniors...

Du 5 au 12 septembre

## Séjour à Nieuport



Un séjour en pension complète au Club Floréal à Nieuport vous est proposé. Le Floréal, proche du centre de Nieuport-Bains, est situé à 100 mètres de la digue. Le logement est prévu en studios, appartements de 1 ou 2 chambres, munis de tout le confort (salle de bain, WC, télévision, kitchenette avec réfrigérateur et téléphone). Quelques chambres-single (en studio) sont disponibles moyennant un supplément de 87,50 EUR. Les appartements comprenant 2 chambres séparées peuvent être occupés par 2 personnes sans supplément "single". Le Floréal offre de nombreuses distractions: piscine, bar, cafétéria, pétanque, mini-golf ainsi que des soirées animées (bingo, quizz,...). Deux excursions seront organisées pendant le séjour.

Prix: 485 EUR comprenant le transport A/R en autocar, le séjour en pension complète, les boissons à table (bière ou eau), les soirées animées, les excursions (sauf les boissons). Le pourboire des chauffeurs lors des trajets aller et retour et lors des excursions n'est pas compris dans le prix.

Réservations: dès à présent - Prière de tél. préalablement au 02.423.12.66 pour s'assurer de la disponibilité des places et demander le formulaire de réservation.

du 8 au 12 octobre 2008

## Voyage à Marrakech (Maroc)



A l'initiative des échevins Brigitte De Pauw et Paul Leroy, les services des Seniors des communautés flamande et francophone organiseront un voyage de 5 jours - 4 nuits à Marrakech, qui se déroulera du 8 au 12 octobre 2008.

Tous les détails concernant le programme de ce voyage seront disponibles d'ici la fin du mois de juin.

Si vous êtes intéressé(e) par ce voyage et désirez recevoir le programme détaillé, vous pouvez déjà transmettre vos coordonnées (sans engagement) et prendre contact par téléphone avec le service des Seniors - Patricia Hellem - 02.423.12.66 - phellem@jette.irisnet.be.

**Le 17 juin à 14h aura lieu une après-midi d'information sur ce voyage à Marrakech, dans la salle polyvalente de la bibliothèque néerlandophone, place Cardinal Mercier 6.**

Les mardis 7, 14, 21 et 28 octobre  
de 14h à 16h15

## Cours de remise à niveau du Code de la route

Les règles en matière de sécurité routière et la situation sur le plan de la mobilité ne cessent d'évoluer. C'est pourquoi la Région de Bruxelles-Capitale, en collaboration avec l'administration communale de Jette et l'auto-école "Henry", organise des cours de remise à jour des connaissances relatives au code de la route et à la mobilité.

La formation, destinée aux plus de 55 ans, aborde de façon concrète les situations rencontrées lors des déplacements. Evolution de la circulation, rappel des principes de base de la conduite "préventive" et de la signalisation routière, règles de comportement vis-à-vis des usagers faibles, modes de déplacement alternatifs sont autant de sujets qui sont traités au cours des 4 demi-journées de remise à jour. Aucun examen n'est prévu en fin de cycle mais une attestation sera délivrée à l'issue des cours ainsi qu'un manuel et une farde contenant des informations sur les modes de déplacement alternatifs.

Ce cours est réservé aux seniors jettois.

**Prix:** 20 EUR. Paiement par virement bancaire.

**Renseignements:** Philippe Caudron - Conseiller en Mobilité - tél.: 02.422.31.08 - email: phcaudron@jette.irisnet.be

**Inscriptions:** Uniquement par téléphone les mardis et mercredis de 9h à 11h30 auprès du service des Seniors - Patricia Hellem - tél.: 02.423.12.66 - email: phellem@jette.irisnet.be

### Réservations:

Auprès du service des Seniors, à La Maison communale de Jette (chaussée de Wemmel 100 - bureau 042 - entresol).

Possibilité de paiement sur le compte 000-0025741-36 de la commune de Jette avec la communication suivante: Seniors + Nom + date de l'activité + N° carte (pour connaître votre n° de carte, prière de téléphoner au service des Seniors avant tout paiement ou d'envoyer un mail à l'adresse phellem@jette.irisnet.be).

### Attention!

#### Depuis janvier 2008, changement des horaires pour les réservations

Plus de réservation les lundis et vendredis.

Les réservations seront prises **uniquement les mardi et mercredi de 9h à 11h30, ainsi que le jeudi de 13h30 à 15h45.**

# Une foule de visiteurs pour une journée portes ouvertes baignée de soleil

*Le week-end de la Pentecôte s'est achevé de manière ensoleillée le lundi 12 mai. De nombreuses personnes ont profité de cette belle journée pour faire une balade en famille. La journée portes ouvertes sur l'environnement constituait dès lors l'occasion idéale de profiter du beau temps et d'admirer la splendeur colorée des fleurs. Plus de 2.000 personnes se sont déplacées aux Serres communales et ont visité les jardinets du Coin de Terre, le Jardin d'abeilles et la Ferme pour Enfants. Ce succès d'affluence indique bien que ville et nature peuvent aller de pair.*



*Le plus célèbre des Bruxellois s'est aussi déguisé en apiculteur pour l'occasion.*



*A l'occasion de la fête des Mères, les jardiniers du service communal des Plantations ont retroussé leurs manches et offert une jolie plante à toutes les mamans.*



*Le beau temps et les nombreuses activités originales ont attiré plus de 2.000 visiteurs aux Serres communales, au Jardin d'abeilles, aux jardinets du Coin de Terre ainsi qu'à la Ferme pour Enfants.*



*Les animaux de la Ferme pour Enfants ont exercé un irrésistible pouvoir d'attraction sur les petits.*



*Yves Van Parys, directeur technique de l'administration communale et membre de la Société royale d'Apiculture, a introduit l'inauguration du Jardin d'abeilles, en présence de l'échevine de l'Environnement Claire Vandevivere, de la ministre bruxelloise Evelyne Huytebroeck et du bourgmestre Hervé*



*Sur un jeu géant, les adultes ont pu à nouveau sentir ce que cela fait d'être un enfant et se laisser aller, sur une balançoire. Les petits n'ont pas caché leur plaisir.*



*Quelques instants plus tard, ils enfilèrent leur tenue d'apiculteurs pour découvrir le monde merveilleux des abeilles.*

*La presse était également présente lors de l'inauguration du Jardin d'abeilles, projet unique en Région bruxelloise, du centre de compostage du Coin de Terre et de la pyramide alimentaire de la Ferme pour Enfants.*



## Une Mixture urbaine et colorée attire la foule

L'asbl Tarantino organisait les 3 et 4 mai derniers la troisième édition de Mixture Urbaine. L'action s'est déroulée une fois de plus sur le site des bâtiments Essegem dans la rue Jules Lahaye. Ce mélange détonnant de disciplines urbaines a profité d'un soleil radieux et a attiré de nombreux participants. Des graffeurs de stature internationale ont montré leur talent et réalisé une magnifique fresque murale. La musique et la danse étaient également présentes ainsi que d'incroyables démonstrations de BMX,... Le tout agrémenté d'un agréable barbecue. Une combinaison unique qui a visiblement ravi jeunes et moins jeunes.

Pour l'année prochaine, l'asbl Tarantino prévoit d'ajouter d'autres démonstrations à l'événement afin de rendre ce week-end de fête encore plus bouillonnant. Les organisateurs peuvent en tout cas se réjouir d'une édition 2008 particulièrement réussie.



© Christophe Denis

## De l'ambiance à la présentation du film de danse et du CD KanalKet

Le projet artistique et culturel KANart a présenté son long-métrage "KanalKet" et le CD du film le vendredi 23 mai à l'Atelier 340. Le public, qui a pu apprécier la bande originale de l'oeuvre et la présentation du film, est reparti avec le CD de "KanalKet". Cet projet unique de film de danse a encore fait l'objet de discussions lors de la réception qui a suivi.

Les fanfakids ont donné le ton d'une soirée animée avec leur musique rythmée et contagieuse. Guy De Simpele a, lui aussi, joué quelques morceaux du film. Il a réalisé "KanalKet" et constitue, avec le chorégraphe Bakyt, la force motrice de cette production "low budget". Le film raconte l'histoire rythmique et féerique d'un jeune garçon qui grandit près de la zone du canal à Bruxelles. Ce film musical de danse (de 55 minutes) avec 175 danseurs, acteurs, riverains, navetteurs et collaborateurs est un projet unique qui a beaucoup plu aux spectateurs présents.



## Jam'in Jette pour se faire plaisir

Le samedi 17 mai dernier, le parc de la Jeunesse accueillait le festival Jam'in Jette. Après une première expérience en octobre 2007 à la Salle communale des Fêtes, les jeunes organisateurs de l'asbl Kwa! avaient vu grand pour la deuxième édition de leur festival de musique gratuit. Au programme : partage musical, solidarité, mixité culturelle et cohésion sociale.

Durant l'après-midi et la soirée, le parc de la Jeunesse a résonné au son des groupes, tels Mosaïque, Bolokan, Les Fanfoireux, Family Jammin', Univibes, Afro Yambi Jazz et The Peas Project, qui se sont succédés sur le podium central et sur la scène acoustique de Jam'in Jette. La programmation se voulait résolument tournée vers les musiques du monde.

Le festival, organisé avec le soutien de l'échevin de la Communauté française Paul Leroy et de l'échevin de la



Communauté flamande Brigitte De Pauw, proposait en outre de nombreuses animations destinées à un public métissé, que ce soit par l'âge, l'origine culturelle ou la langue. Un village associatif invitait ainsi jeunes et moins jeunes à s'engager aux côtés d'ONG et d'associations locales pour construire un monde plus juste, plus solidaire et plus durable.

Le village des enfants a permis aux cadets de s'en donner à coeur joie. Ils ont pu découvrir le monde merveilleux

des contes, les joies du maquillage, les mystères de la magie ou encore la vie à la ferme. Diverses démonstrations avaient lieu dans le cadre de Jam'in Jette : fresques murales, roller, jonglerie ou encore parcours photographique dans la sapinière du parc. De l'artisanat et des plats aux saveurs du monde complétaient cette affiche alléchante.

Après un démarrage timide dû à la météo hésitante de ce samedi gris, les allées et les pelouses du parc se sont progressivement emplies d'un public de 2.000 personnes qui ont assisté, quelque peu médusées, au freezing prévu par les organisateurs en début de soirée. Pendant quelques minutes, la musique s'est tue, les mouvements se sont figés, comme si le temps s'était arrêté. Grâce à l'économie d'énergie qu'il symbolise, le concept du freezing, importé des Etats-Unis, représente un petit geste en faveur de notre

planète, un moment de partage entre ces gens immobiles au milieu de la foule. Pour clôturer le festival, le groupe The Peas Project, tête d'affiche de Jam'in Jette, a joué un funk délirant empreint d'influences multiples. Rendez-vous en 2009 ?



## Concours d'art du Foyer Laekenois Les Jettois en force

*Le Foyer Laekenois organisait, entre le 18 et le 26 mars 2008, la quatrième édition de son concours artistique. Tous les ans, les organisateurs invitent une commune bruxelloise et ses artistes à participer à ce concours. Cette fois-ci, c'était au tour de Jette et de ses habitants. Les artistes jettois ne se sont pas fait prier, ils représentaient près de la moitié des 44 artistes participants.*

L'objectif de ce concours annuel est de placer l'art à portée de main des habitants de logements sociaux et de promouvoir les artistes bruxellois. Le thème de cette année était "Gratte-moi le ciel!". Rien si ce n'est la taille n'étant imposé, les artistes, parfois très jeunes, ont laissé aller leur imagination en maniant la technique qui leur convenait le mieux: photos, peintures, bois, métal, argile, pierre,... Le moins que l'on puisse dire, c'est que Jette, invitée par le Foyer laekenois, était fortement représentée. Les talents dont fourmille notre commune ont non seulement répondu en force à l'appel lancé mais deux d'entre eux ont en plus remporté des prix. Ainsi, parmi les lauréats des trois prix du Foyer laekenois figure Vassili Sirotkin. Le prix du public décerné par le service Culture de la ville de Bruxelles a été attribué au jeune Sylvain Vandaudenard, Jettois lui aussi. On a pu apprécier les oeuvres de ces deux artistes lors du récent Parcours d'Artistes.

**"And the winner is..."**

### Saskia Weyts, lauréate du prix de la commune de Jette

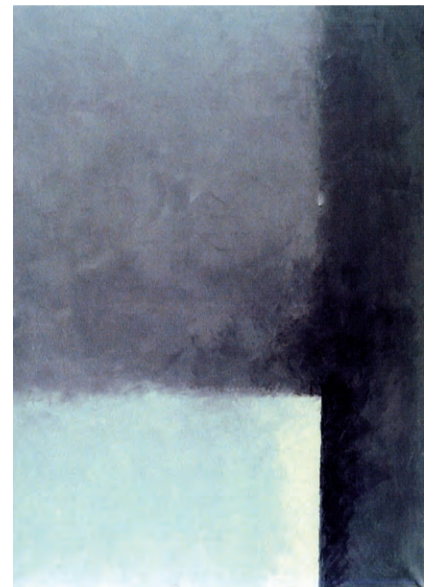
Née à Bruges, résidant à Bruxelles et professeur à l'académie des Beaux-Arts de Tournai, Saskia Weyts a commencé à dessiner et peindre à l'âge de 17 ans. Depuis, son carnet ne la quitte plus. La peinture et le dessin lui permettent de créer et donc de se créer pour paraphraser Rainer Maria Rilke qu'elle aime citer. La création de l'artiste ouvre une porte sur l'humanité, une valeur qui s'oppose à la vulgarité, à l'agressivité et au spectacularisme qui caractérisent notre société et qu'elle déplore. Autant de raisons donc de résister au mouvement et d'enjoindre ses étudiants à faire de même. Comment? Grâce à la couleur, "élément essentiel car elle symbolise la lumière, donc la vie" dit-elle.

Saskia Weyts exposera des dessins et des peintures à l'abbaye de Dieleghem en décembre 2008.



### Vassili Sirotkin, lauréat du prix du Foyer Laekenois

En avril dernier, Vassili Sirotkin a participé au Parcours d'Artistes de Jette. Son mot de présentation disait: "Je suis un peintre." Rien de plus. L'homme est énigmatique, son travail l'est tout autant. Il a su séduire le jury du Foyer Laekenois.



### Sylvain Vandaudenard, prix du public



Les choses sont parfois bien faites. Un travail à écrire en 6ème primaire sur la forme d'art de son choix a mené Sylvain Vandaudenard à s'intéresser à la terre cuite. Il avait 11 ans alors. Il en a 15 aujourd'hui et ses oeuvres témoignent déjà d'une maturité certaine. A un âge où les centres d'intérêt des jeunes se tournent plutôt vers les consoles de jeux et les résultats des équipes favorites de foot, Sylvain explique son goût pour la sculpture

comme "une succession de coïncidences. C'est un peu comme si l'art nous avait choisi, nous les artistes". En retour, le jeune artiste trouve son inspiration dans ce qui le touche profondément, le bouleverse. Des corps, seuls ou entrelacés, dépourvus de face car "je n'aime pas sculpter les visages", précise Sylvain. "Il m'arrive d'essayer mais je les efface aussi vite. Ce qui m'intéresse, c'est le symbolisme; j'exprime mes émotions dans la terre. Je laisse à celui qui regarde mon travail la possibilité d'y voir ce qu'il veut, d'y mettre ce qu'il ressent."

Sa passion, Sylvain la poursuit avec le soutien d'une famille, elle aussi, tournée vers les arts. En quatre ans, cet adolescent bien dans ses baskets n'a pas perdu de temps. Il a déjà deux participations au Parcours d'Artistes de Jette à son actif.

Sa participation au concours d'art du Foyer Laekenois est également le fait d'une coïncidence. "C'était la première fois que je participais à une compétition", commente Sylvain. "J'ai trouvé que c'était un chouette challenge car je devais travailler sur un thème, avec une échéance et des règles. Or, je ne fonctionne jamais comme ça. Je voulais essayer." Essai transformé puisqu'il s'est vu décerner le prix du public du Foyer Laekenois. Corneille a un jour dit que la valeur n'attendait pas le nombre des années. Sylvain Vandaudenard le prouve.



# 20 juin 2008

## Jazz Jette June

### 16 concerts - 60 musiciens - 4 heures de jazz - accès gratuit

*Le 20 juin, c'est reparti pour un tour. Les plus belles notes de jazz se déverseront sur les rues jettoises à l'occasion de la 19ème édition de Jazz Jette June. 60 musiciens joueront avec leurs tripes lors de 16 concerts donnés dans 15 cafés et sur la scène dressée sur la place Cardinal Mercier. On parie qu'il ne faudra pas longtemps avant que vous vous trémoussiez au rythme de la musique?*

Le concert d'ouverture du 19ème JJJ, par le PDM Big Band, promet être particulièrement swingant. Ce big band remet le lindy hop au goût du jour. Cette danse très dynamique et joyeuse a été créée par les noirs américains dans les années '20-'30. Il s'agit en fait de l'ancêtre du rock 'n' roll. Une démonstration de lindy hop vous prouvera que le jazz se prête à tous les pas de danse. La balade musicale commencera après le concert de la place Cardinal Mercier. Les mélomanes pourront suivre, au gré de leurs envies, un parcours de jazz dans 15 cafés et troquets du centre de Jette. 15 concerts simultanés donnés par des musiciens de talent. Les styles de jazz ce soir seront variés et de tous les goûts.

### Concert d'ouverture du PDM Big Band avec démonstration de lindy hop dance

**20h - podium en plein-air - place Cardinal Mercier**

En 1988 le chef d'orchestre Filip Demeyer fonde à Oudenaerde le PDM BIG BAND. Dès le début, l'enthousiasme est grand et le PDM devient rapidement un véritable big band avec une composition classique de 5 saxophones, 4 trombones, 4 trompettes, 1 piano, 1 guitare, 1 basse et 1 batterie. Les performances viennent vite, en Belgique et à l'étranger (Pays-Bas, Allemagne). Dans les années '90, le PDM Big Band se lance de plus en plus dans les arrangements modernes du grand répertoire standard. En 2001, le PDM Big Band joue à nouveau son rôle préféré datant de l'ère swing des années '30 et '40, celui d'un orchestre de danse.

### Promenade musicale JJJ

**De 21h30 à 1h - promenade musicale JJJ dans 15 établissements du centre de Jette**

• **L'Et Cetera – rue Van Bortonne 1**

**NATACHA WUYTS QUINTET** – joue un répertoire traditionnel avec parfois quelques influences modernes. S'inspirant de musiciens tels que Oscar Peterson, Anita O'Day, Chet Baker ou plus modernes tels que Wynton Marsalis,...

• **Excelsior – rue de l'Eglise Saint-Pierre 8**

**THE FRIED FLYING CHICKEN WINGS** – swing, blues, country, jungle... bop till you drop ! dancing all night long !

• **Breughel – place Cardinal Mercier 23**

**PARRUCO** – afrocubafunkjazz.

• **Welkom – place Cardinal Mercier 30**

**BRUSSEL SWING BAND** – reprend les succès

de la période Jazz à St Germain des Prés à Paris. Le duo "clarinette et trombone à coulisse" est assez inédit et permet aux deux instruments de s'exprimer pleinement. L'harmonie des sonorités est exceptionnelle, la rythmique d'enfer.

• **Op Den Hoek – place Cardinal Mercier 3**

**LOUISIANA DIXIE BAND** – fait venir à vous la Louisiane et vous fait vivre des moments "very swing and jazzy straight from New Orleans". Couleurs originales teintées "Blues and Dixie".

• **Café du Parc – rue Léon Theodor 189**

**GROOVE MACHINE** – funk, soul, acid jazz.

• **Taverne Le Prophète/De Profeet – rue Léon Theodor 191**

**SANDYLAND** – sextette de dixieland qui fait revivre avec un nouvel enthousiasme les arrangements qui illustrèrent le fameux trompettiste belge Herman Sandy.



• **Le Rayon vert – rue Van Huynegem 32**

**QUENTIN DUJARDIN** – world jazz music fait de groove tranquille et de voyages vers des terres inconnues.

• **Aux 4 Coins du Monde – rue Léon Theodor 132**

**SOMETHING ELSE** – est un projet qui porte bien son nom. C'est en effet l'occasion de redécouvrir des musiciens bien connus de la scène jazz dans une formule inédite. Ils proposent un répertoire soigneusement choisi dans le paysage des standards (toutes tendances confondues). Ambiance cool and lounge assurée.

• **Brasserie Le Central – place Laneau 1**

**ELLA & LOUIS** – en 1956, « The First lady of song » coopère avec « Satchmo » dans un album à leur nom qui devient un immense succès. Ella Fitzgerald et Louis Armstrong sont en effet en pleine gloire... Aujourd'hui, Ella & Louis sont interprétés par Sarah & Jo. Une rencontre que l'on ne pouvait éviter, car tous deux interprètent si brillamment leurs grands favoris, des géants du jazz !

• **Café The Wembley – chaussée de Wemmel 181**

**MANKANI JAZZ QUARTET** – soul, funk, blues afrojazz.

• **Fana's Café – rue Léon Theodor 63**

**ANTOINE GUEUNING TRIO** – formé en 2006, explore le jazz contemporain avec des compositions personnelles teintées d'influences modernes (John Scofield, Bill Frisell, ...). Son répertoire s'agrandit également ça et là d'un standard revisité.

• **Café Baudouin – place Reine Astrid 25**

**CHILI CHANGO** – joue de la cumbia (originaire de la Colombie) mais teintée de modernisme grâce au mélange de jazz et de salsa ainsi que des instruments électriques. Le répertoire reprend aussi des succès du Buena Vista Social Club (célèbre groupe de vétérans cubains).

• **Taverne Le Miroir – place Reine Astrid 24-26**

**SHERS** – rock/blues band.

• **Café Ter Linden – rue Léopold Ier 329**

**THE SWINGMASTERS** – formation pur swing, joue la musique de Benny Goodman, Artie Shaw, Louis Armstrong, Count Basie, Duke Ellington dans la période 1930-1960. La section rythmique, du béton armé, fournit la base sur laquelle les trois souffleurs peuvent "y aller" !

**Renseignements: Centre culturel de Jette - 02.426.64.39.**

## Quatrième festival d'orgue de Jette



La paroisse Saint-Pierre organise jusqu'au 15 juin son 4ème festival international d'orgue. Les spectateurs pourront à nouveau admirer le son unique des orgues des frères Van Bever sous les doigts d'organistes, renommés ou prometteurs, dont le talent ne fait aucun doute. Six concerts d'orgue seront donnés chaque dimanche dès 16h en l'église Saint-Pierre sur la place Cardinal Mercier.

### Dimanche 1er juin 2008

Sébastien Willems (Bel) - Orgue

### Dimanche 8 juin 2008

Olivier Schmitt (Fr) - Orgue

### Dimanche 15 juin 2008

Rieko Higasa (Japon) - Orgue

Pierre Roland (Bel) - Violon

**Renseignements: 0478.28.31.02.**

## Lire dans les parcs Des animateurs racontent des histoires aux enfants dans le parc Garcet

Il s'agit de proposer, le temps des vacances d'été, le déplacement des livres de la bibliothèque Mercier. Le but de cette opération est d'offrir des moments de plaisir aux enfants, de lire et de découvrir de beaux livres.

Deux animateurs se rendront dans le parc Garcet et, munis d'une caisse de livres variés, proposeront aux enfants de lire ou de se faire lire les livres de leur choix. Les jours de pluie, l'animation se déroulera à la section Mercier de la bibliothèque principale du Nord-Ouest de Bruxelles (place Cardinal Mercier 10).

La première animation aura lieu le 2 juillet 2008. Deux animateurs vous racontent des histoires chaque mercredi de juillet et août (sauf le 27 août) de 15h30 à 17h30 au parc Garcet (place Cardinal Mercier)

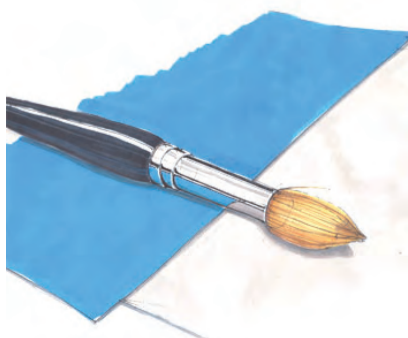
**Renseignements: Bibliothèque principale du Nord-Ouest de Bruxelles - section Mercier - 02.426.05.05**



## Concours de projets des étudiants d'art du KTA

Le projet gagnant se retrouvera en couverture de l'annuaire commercial "Vivre à Jette" et sur l'affiche du Marché annuel de Jette.

*Traditionnellement, la couverture de l'annuaire commercial "Vivre à Jette" et l'affiche du Marché annuel sont illustrées par une oeuvre d'art qui présente Jette d'une manière originale. Cette année, ce concours s'adresse aux étudiants de la section d'art du Koninklijk Technisch Atheneum (KTA). Vous pourrez découvrir leurs projets à La Maison communale entre le 9 juin et le 12 septembre.*



Comme à l'accoutumée, l'échevin de la Vie économique et des Animations Bernard Lacroix, l'asbl Commerce et Marché annuel jettois, en collaboration avec le Koninklijk Technisch Atheneum (KTA) et le Cercle des Collectionneurs, sont à la recherche de (jeunes) artistes pour l'expo-concours "Vivre à Jette". Ce concours en est à sa septième édition à l'occasion du 132ème marché annuel de Jette. Toutes les disciplines sont acceptées: aquarelle, peinture à l'huile, crayon, cartoon, collages, sculpture,...

Le travail des élèves du KTA doit s'articuler autour du thème "Jette". Un jury choisira le "Gagnant du Marché annuel jettois". L'oeuvre plébiscitée sera publiée dans le journal communal Jette Info (23.500 exemplaires) et ornera la couverture de la brochure "Leven te Jette - Vivre à Jette" (25.000 exemplaires) et sur l'affiche du Marché annuel 2008.

### Expo "Vivre à Jette"

Projets des étudiants en art du KTA  
Du 9 juin à 12 septembre  
à La Maison communale - chaussée de Wemmel 100  
pendant les heures d'ouverture de l'administration communale

## Théâtre

## "Troubles" par les cours adultes d'Art Terre



Luce: "J'écris en attendant de rejoindre Charlotte. Dans un peu moins d'une heure, elle viendra me chercher et nous dîners ensemble. Je sais qu'elle me parlera de toi et me dira encore combien elle s'est transformée depuis que tu l'aimes. Plus elle me parle de toi et plus nos chemins se séparent et moi aussi je me transforme. C'est un deuil qui m'assailit, et celui que tu portes n'est pas le tien." Une écriture et une création collectives du cours adultes d'Improvisation Théâtrale de Art Terre.

Avec Concetta Amella, Camille Herremans, Valérie Guichaoua, Christine Douillez, Thai Ha Hoang, Dimitri Soete.

**Représentation de "Troubles"**

les 28 et 29 juin à 20h30

au Centre Armillaire (bd de Smet de Naeyer 145)

Entrée: 7 EUR / 5 EUR pour étudiants / 1,25 EUR pour Art. 27

Renseignements: Centre culturel de Jette - 02.426.64.39 ou Art Terre - 02.415.82.06 - art.terre@skynet.be

## Ciné-club Soukirai

## "Va, vis et deviens" de Radu Mihaileanu



En 1984, des milliers d'Africains de 26 pays frappés par la famine se retrouvent dans des camps au Soudan. A l'initiative d'Israël et des Etats-Unis, une vaste action est menée pour emmener des milliers de Juifs éthiopiens vers Israël. Une mère chrétienne pousse son fils de neuf ans à se déclarer juif pour le sauver de la famine et de la mort. L'enfant arrive en Terre-Sainte. Déclaré orphelin, il est adopté par une famille française séfarade vivant à Tel-Aviv. Il grandit avec la peur que l'on découvre son double-secret et mensonge : ni juif, ni orphelin, seulement noir. Il découvrira l'amour, la culture occidentale, la judaïté mais également le racisme et la guerre dans les territoires occupés...

**Projection du film "Va vis et deviens"**

le 18 juin à 20

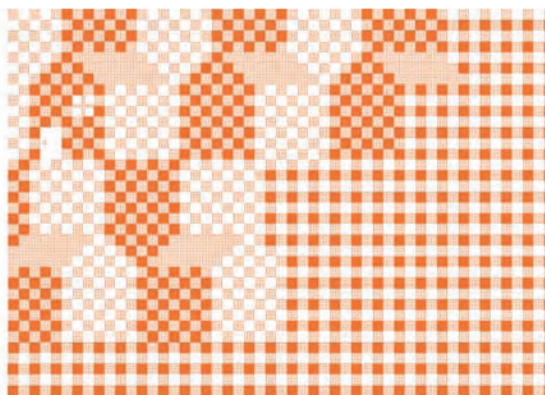
au Centre Armillaire (bd de Smet de Naeyer 145)

Entrée: 2,50 EUR

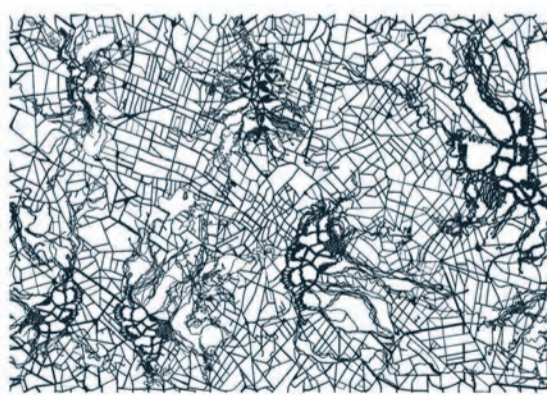
Renseignements: Centre culturel de Jette - 02.426.64.39

## Le textile s'expose

## Omniprésent au quotidien, intime et collectif, le textile est matière à des approches très diverses



DESSINE-MOI UNE MAISON  
ALICE PILASTRE



DENTELLE DE BRUXELLES  
EVE HOUURÈGUE

L'option Design textile de La Cambre conduit en cinq ans les étudiants à développer un propos personnel par le médium textile. Le cursus envisage les aspects poétiques, historiques, fonctionnels, techniques et expressifs véhiculés par les surfaces et objets textiles.

Au premier cycle, les apprentissages conceptuels et techniques s'articulent étroitement dans un esprit d'expérimentation. Les étudiants s'engagent ensuite dans une démarche qui relève des arts appliqués ou d'une expression plastique; les projets concernent l'ameublement, le design, l'art ou la mode.

Papiers peints, couvertures, vêtements, autoportraits, revêtements muraux, chaussons, motifs et empreintes investissent cette année l'espace de l'Atelier 340 Muzeum.

Des oeuvres de Adaline Anobile, Julie Baqué, Elise Draux, Antonine Gougeau, Eve Hourrègue, Caroline Leconte, Magali Londot, Hamako Nagai, Alice Pilastre et Léa Ricorday.

Les étudiants de La Cambre exposent

du 13 au 15 juin de 11h à 19h (vernissage le 13 juin dès 18h30)

à l'Atelier 340 Muzeum (drève de la Rivieren 340)

Renseignements: Atelier 340 - 02.424.24.12 - www.atelier340muzeum.be ou Anne Masson (Option Design textile de La Cambre) - avenue Louise 427 à 050 Bruxelles - tél.: 02.640.79.41 / 0497.46.21.88 - www.lacambre.be - anne.masson@skynet.be

# Agenda

## Le Café des Parents

Etre parent d'adolescents aujourd'hui n'est pas tous les jours facile. Tous les lundis de 19h à 22h, accueil, échange, rencontre et débat en présence de professionnels de l'adolescence et de la famille.

- 2 juin: "Surdoué(e), est-ce vraiment un atout"
- 9 juin: Fermé
- 16 juin: Fermé
- 23 juin: "Echec scolaire: une alternative?"
- 30 juin: Soirée festive "Bienvenue à tous!"

## Le Café des Parents

au Centre culturel Le Fourquet  
(place de l'Eglise 15 à 1082 Berchem-Sainte-Agathe)

Renseignements:

02.426.06.27 (Planning familial Jette)

02.478.82.40 (SSM Le Norois)

www.lecafedesparentsdebruxelles.be

## Le 22 juin 2008 Cycle for Life

Le dimanche 22 juin se déroulera la 5ème édition de Cycle for Life. En 7 endroits différents, à l'UZ VUB pour Jette, des personnes marcheront ou rouleront à vélo pour faire avancer la recherche contre le cancer. Des promenades de 4, 8 ou 12 km ainsi que des parcours cyclistes de 25, 50 ou 100km sont proposés.

## Cycle for Life

22 juin 2008

Départ officiel à 11h

Départs individuels jusqu'à 13h

UZ Brussel

Avenue de Laerbeek 101 - 1090 Jette

## Art tridimensionnel à La Maison communale Inauguration de l'oeuvre d'art "Short cut"

le 27 juin à 19h30

à La Maison communale  
(chaussée de Wemmel 100)

Infos: page 3

## Le 31 mai 2008 Spectacle belge

Le Bruxello-Wallon Claude Semal et le Bruxello-Flamand Marc Lelangue proposent un duo musical qui devrait s'inscrire dans la grande tradition du genre (Laurel et Hardy, Tintin et Milou, Alka et Selzer et surtout moules et frites). Un spectacle plein de nostalgie (de beaux standards du blues, de la chanson française et du contest song revisités), d'humour et de musique de qualité.

## Spectacle belge

le 31 mai

au Rayon vert (rue Van Huynegem 30)

Entrée: 11 €

8 € pour étudiants, chômeurs, seniors

Renseignements: 02.420.21.26

## Le 21 juin 2008 Clés pour la musique "Tchaïkovski, un paradoxe ambulante"

La conférence donnée par le musicologue André Van Oeckel offre aux amateurs de musique les clés pour la comprendre. Ce mois-ci: "Tchaïkovski, un paradoxe ambulante".

## Cycle de conférences Clés pour la musique

le 21 juin à 14h30

au Centre Armillaire (bd de Smet de Naeyer 145)

Entrée: 3 €

Infos: Centre culturel de Jette - 02.426.64.39



## Le 19 juin 2008 Cent Ans de Jazz "Les grands vocalistes"

Louis Stevens, documentaliste, et Vicky Down, musicien, emmènent les amateurs de musique dans les méandres du jazz. Les deux compères éclairent les mélomanes à l'aide de beaucoup d'écoute, de références musicales, de vidéos,...

Ce mois-ci:

"Les grands vocalistes

Al Jarreau, Bobby Mc Ferrin, Nat King Cole,..."

## Cent Ans de Jazz

Le 19 juin de 14h15 à 17h

au Centre Armillaire

(bd de Smet de Naeyer 145)

Entrée: 5 € - 1,25 € pour "Article 27"

Infos: Centre culturel de Jette - 02.426.64.39



## Le 20 juin 2008 Jazz Jette June 16 concerts - 60 musiciens - 4 heures de jazz - accès gratuit

Le 20 juin, c'est reparti pour un tour.

Les plus belles notes de jazz se déverseront sur les rues jettoises à l'occasion de la 19ème édition de Jazz Jette June. 60 musiciens joueront avec leurs tripes lors de 16 concerts donnés dans 15 cafés et sur la scène dressée sur la place Cardinal Mercier. On parie qu'il ne faudra pas longtemps avant que vous vous trémoussez au rythme de la musique?

le 20 juin 2008

Jazz Jette June

16 concerts - 60 musiciens -  
4 heures de jazz - accès gratuit

à partir de 20h  
Infos: page 17