



**Place Cardinal Mercier
Le chantier touche
à sa fin**



**9.356 signatures pour la
préservation du bois
du Laerbeek**



**15 août 2012
Retro Jette**

Leifoto

n° 199



Theodor 108

**Un environnement de travail moderne pour
les services communaux Cadre de Vie**

Les 28 et 29 juin, les services Cadre de Vie de la commune de Jette ont déménagé vers le bâtiment Theodor 108. Le 2 juillet, ils ouvrent donc leurs portes au public. En outre, dans le courant de l'année, le bâtiment accueillera d'autres services, comme par exemple la Maison de l'Emploi. Vous aurez sans doute remarqué en passant dans la rue Léon Theodor que l'ancien bâtiment Pfizer avait été entièrement rénové. Ces bureaux, situés à hauteur du numéro 108, hébergeront entre autres les services Cadre de Vie de l'administration communale. Pour les services Gestion du Territoire (Urbanisme), Espace public, Patrimoine communal, Mobilité et Développement durable, il vous faudra dorénavant vous rendre au numéro 108 de la rue Theodor.

**Découvrez tous les
détails**

P. 7

Il s'est dit au conseil...

Voter l'aménagement des voiries, l'entretien des bâtiments communaux ou désigner des membres du corps enseignant dans les écoles communales sont autant de sujets qui font partie des compétences du conseil communal. Voici les points forts du conseil communal qui s'est tenu le 30 mai 2012.

3 services d'aide alimentaire jettois reçoivent une subvention

Les services d'aide alimentaire peuvent de moins en moins compter sur l'aide financière de la fédération belge des Banques Alimentaires. C'est pour cette raison que la commune de Jette a décidé d'aider trois services d'aide alimentaire jettois en leur accordant chacun 5.000 euros. Il s'agit des asbl RestoJette, L'Ange Gardien et Le Centre d'entraide de Jette. Ils devront cependant remettre, pour le 15 février 2013, un rapport d'activité prouvant qu'ils ont utilisé cet argent pour offrir des repas sociaux bon marché.

Désamiantage de l'école Aurore

Bien que l'amiante à l'école francophone Aurore soit nichée dans le plafonnage et ne représente donc pas de danger immédiat, des travaux vont être très prochainement entrepris pour procéder à son élimination. La commune a choisi de mener les travaux en une fois et non en plusieurs phases. Dans les classes concernées, les murs, plafonds et sols devront ensuite être reconstruits. Le désamiantage sera donc l'occasion de procéder à d'autres travaux dans des parties de l'école pas directement concernées par l'amiante : rénovation de la conciergerie, agrandissement de la salle de psychomotricité, nouvelles douches, nouveau système de ventilation dans les douches, la salle de gymnastique, travaux d'électricité, nouveaux dispositifs pour augmenter la protection contre les incendies, ...

Augmentation de la capacité de l'école Vande Borne

Le conseil communal a donné son accord à l'augmentation de la capacité de l'école néerlandophone Vande Borne. Une classe d'accueil a été créée, ce qui représente 18 places supplémentaires pour les enfants qui s'inscrivent en accueil et 6 places supplémentaires pour les élèves de première année maternelle. Pour parvenir à ce résultat, un des locaux de l'école a reçu une nouvelle affectation. En outre, la capacité de chacune des classes de l'école Vande Borne a été augmentée de 20 à 22. Avec ces mesures, la commune veut apporter sa contribution pour régler les problèmes de capacité rencontrés par l'enseignement néerlandophone en région bruxelloise.

La prochaine séance du conseil communal se tiendra le 24 octobre 2012 à 20h à l'Hôtel du Conseil, place Cardinal Mercier.

Vous pouvez prendre connaissance de l'ordre du jour avant chaque conseil communal sur www.irisbox.irisnet.be. Le contenu complet des délibérations est publié sur ce site au lendemain de chaque séance.



Un désastre ...

La salle Omnisports sise avenue du Comté de Jette a entièrement brûlé dans la nuit de jeudi 14 à vendredi 15 juin. C'est un désastre pour la commune et pour les très nombreux utilisateurs de cette infrastructure : clubs sportifs, écoles et enfants fréquentant les stages sportifs durant les vacances.

Je voudrais tout d'abord, au-delà de l'ampleur du sinistre, dire mon soulagement de ne déplorer aucune victime. Je voudrais ensuite saluer le professionnalisme, le dévouement et la disponibilité des services de secours, de la police et des très nombreux fonctionnaires de l'administration communale qui se sont mobilisés dès lors que le Plan d'Urgence Communal a été déclenché. Ce professionnalisme et ce dévouement ont permis l'évacuation des très nombreux habitants du Florair IV vers la salle des fêtes communale et leur retour à domicile dans les meilleures conditions. Ils ont aussi permis que soit parfaitement encadrée l'arrivée des premiers enfants sur le site de l'école Florair à proximité immédiate du sinistre.

Il me plaît aussi de souligner la solidarité exceptionnelle qui s'est manifestée à l'endroit de la commune, des clubs sportifs, des échevins des Sports et de l'Enseignement. Les nombreux messages reçus d'ici et d'ailleurs démontrent l'attachement des Jettoises et des Jettois à cette infrastructure tant chargée de souvenirs et d'émotions.

Ils sont surtout un encouragement à nous dépasser, à voir demain et à ne pas nous laisser abattre.

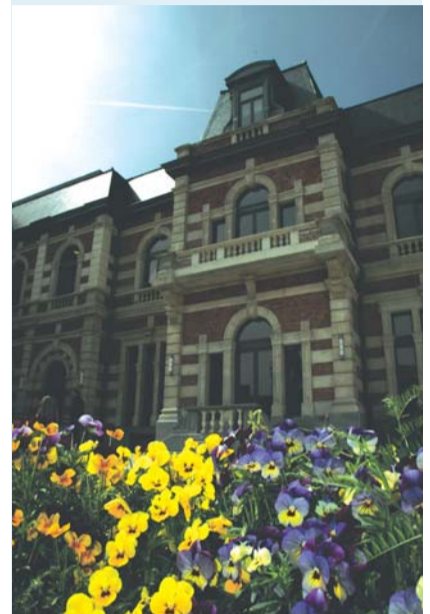
Il nous faut, ici et maintenant, penser à l'avenir et à notre nouvelle salle des sports que nous appelons déjà toutes et tous de nos vœux. Elle sera plus belle, plus moderne, plus grande.

Nous nous y attelons dès à présent.

Votre député-bourgmestre, Hervé Doyen

UNE QUESTION SUR
LA COMMUNE DE JETTE ?

Surfez sur
www.jette.be



**Horaire des services
communaux en juillet et août**

LA MAISON COMMUNALE

Chaussée de Wemmel 100
1090 Jette - Tél.: 02.423.12.11

**Horaire des services
communaux**

**Services Démographie, Etat civil et
GEFICO et autres services:** lundi
au vendredi de 8h30 à 14h

Pas de permanence de soir le jeudi

THEODOR 108

rue Léon Theodor 108 - 1090 Jette
**Espace public, Patrimoine com-
munal, Mobilité, Développement
durable :**

lundi au vendredi de 8h30 à 14h

**Sauf le service Gestion du Territoire
(Urbanisme) :** fermé le mardi

Hôtel du Conseil

Place Cardinal Mercier, 1 - 1090 Jette
• Commissariat de police
Tél.: 02.412.68.06

Agence Locale pour l'Emploi

Rue L. Theodor, 204 - 1090 Jette
Tél.: 02.421.65.00

CPAS

Rue de l'Eglise St-Pierre, 47
1090 Jette
• Secrétariat: 02.422.46.11
• Service social: 02.422.46.75

Agence Immobilière Sociale de Jette

Résidence Essegheem 2
Rue Jules Lahaye 288 - 1090 Jette
Tél.: 02.421.70.90/91



Horaires d'été de l'administration communale

Pendant les mois de juillet et d'août, d'autres horaires d'ouverture sont en vigueur à La Maison communale. Tous les services sont accessibles du lundi au vendredi de 8h30 à 14h. Excepté le service Gestion du territoire (Urbanisme) qui est fermé le mardi. L'administration n'est donc pas ouverte les jeudis après-midi de juillet et août.

Horaires d'ouverture de l'administration communale en juillet et août :

Tous les services : du lundi au vendredi, de 8h30 à 14h.

Excepté le service Gestion du territoire (Urbanisme) : fermé le mardi.

Publicités pour marabouts et guérisseurs miracles : attention tromperie

GRAND VOYANT - 20 ANS D'EXPÉRIENCE
CONNU MONDIALEMENT - SPÉCIALISTE TOUTS TRAVAUX

♥ Monsieur ♥

Contre les ennemies(les), Argent, Travail, Amour entre homme et femme, fidélité absolue entre époux, attraction de clientèle pour vendeurs, complexe physique ou morale, Affection retrouvée, Désenvoûtement, Chance, Succès, Réussite dans tout les domaines, Si ton mari ou bien ta femme est parti(e), tu viens en tout confiance désenvoûtement, protection, réussite dans tout les domaines examens, permis de conduire.

Reçoit sur R.D.V.

TRAVAIL SÉRIEUX ET RAPIDE, JE REÇOIS TOUTS LES JOURS DE 9H À 21H
PAIEMENT APRÈS RÉSULTAT

Tél.:

Les Jettois trouvent régulièrement dans leur boîte aux lettres des publicités vantant les mérites de marabouts africains, professeurs en sciences occultes et autres guérisseurs miracles. Ceux-ci proposent des solutions aux problèmes relationnels, tracas financiers, soucis de santé, etc. Nous conseillons à nos lecteurs de ne surtout pas y donner de suite. Il s'agit d'une pure tromperie. Ces « traitements » sont très chers, antiscientifiques et nullement efficaces. La distribution de ces publicités se fait sans aucune autorisation légale. De telles pratiques peuvent avoir des conséquences fâcheuses et même parfois dramatiques pour le « patient » traité. Ne vous laissez donc pas duper et consultez uniquement des personnes compétentes si vous éprouvez des problèmes.

« Mission Statement »

La mission, la vision et les valeurs de l'administration communale de Jette

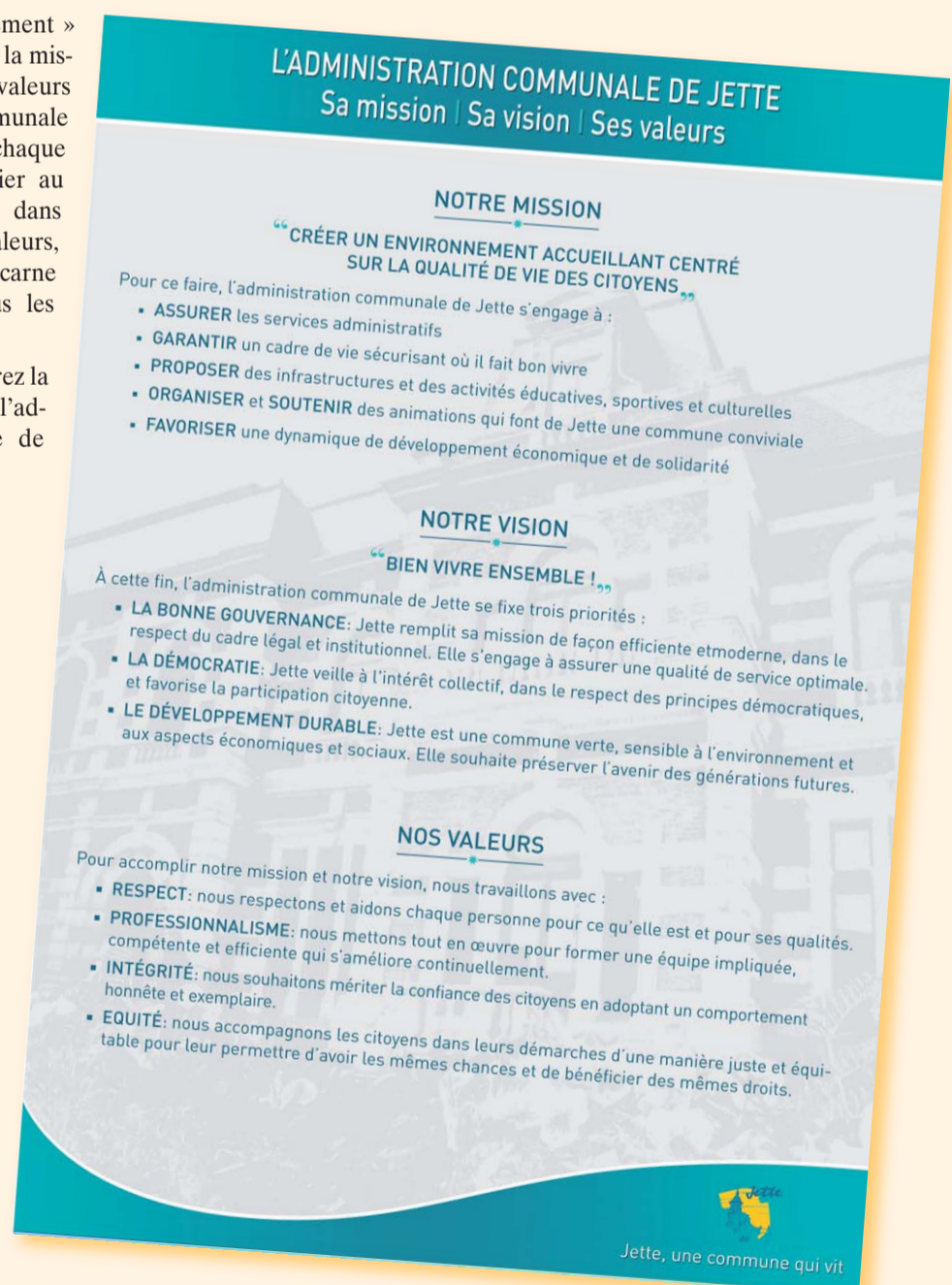
L'administration communale de Jette a mis sur papier sa « Mission Statement ». Ce document décrit la mission, la vision et les valeurs de l'administration communale. La mission principale consiste à créer un environnement accueillant centré sur la qualité de vie des citoyens. Pour coller à la vision du « Bien vivre ensemble », 3 priorités sont de mise : une bonne gouvernance, la démocratie et le développement durable. En ce qui concerne les valeurs, Jette lève haut les drapeaux du respect, du professionnalisme, de l'intégrité et de l'équité.

Fil rouge

L'administration communale de Jette s'engage au quotidien pour servir le mieux possible les Jettois. Cela s'applique aussi bien aux démarches administratives, comme l'obtention d'un passeport, qu'à l'organisation d'animations comme le marché annuel ou à l'amélioration du cadre de vie, par exemple via la plantation de plantes colorées sur un rond-point. Propreté, enseignement, urbanisme, culture, mobilité, travaux publics, sport, prévention, commerce, animation, accueil de la jeunesse, activités pour les seniors, ... La liste des compétences et des tâches inhérentes est trop longue pour être citée exhaustivement. Pendant plusieurs mois, l'administration communale de Jette a réfléchi sur elle-même, sa raison d'être et comment elle conçoit sa mission de service public. Cette réflexion s'inscrit pleinement dans le prolongement de la démarche qualité et de la dynamique d'égalité des chances que notre administration vit au quotidien. C'est aussi un défi de tous les jours qui peut nécessiter des remises en question et des améliorations.

Cette « Mission Statement » contient la description de la mission, de la vision et des valeurs de l'administration communale de Jette. Son but est que chaque fonctionnaire, du plombier au directeur, se reconnaisse dans cette vision et dans ces valeurs, qu'il les applique et les incarne dans son travail de tous les jours.

Ci-contre, vous trouverez la « Mission Statement » de l'administration communale de Jette.



Incendie de la salle Omnisports

La commune trouve des solutions pour les stages de vacances et les clubs sportifs

Pendant la nuit du 14 au 15 juin, un incendie a ravagé la salle Omnisports, sur l'avenue du Comté de Jette. Cette salle constituait depuis de nombreuses années le point de rendez-vous de quelque 120 équipes, d'environ 1.500 sportifs et de plus de 1000 élèves de Jette et des environs. Pendant les stages de vacances, de nombreux enfants étaient également accueillis dans cette belle infrastructure. Après le terrible incendie, les services de la commune et l'échevin des Sports Benoît Gosselin se sont immédiatement mis à l'œuvre pour chercher des solutions. Deux semaines plus tard, de nombreuses alternatives ont déjà été trouvées, aussi bien pour la plupart des équipes que pour les stages pour enfants.



La nuit du 14 juin constitue une page sombre de l'histoire du sport à Jette. La salle Omnisports, témoin de nombreuses heures de plaisir sportif, où les sportifs pouvaient exercer leur sport favori, a été complètement réduite en cendres par des flammes ravageuses. La superbe nouvelle salle, construite il y a 5 ans pour répondre à la demande grandissante d'infrastructures sportives, est également détruite. Entre temps, l'enquête semble indiquer une origine criminelle.

Alors que le bâtiment entier était en proie aux

flammes, le Plan d'Urgence Communal a été déclenché. Les habitants de l'immeuble voisin, le Florair 4, ont été évacués et hébergés jusqu'à l'aube dans le centre d'accueil installé dans la salle communale des fêtes.

Les stages de vacances sont assurés

Malgré la stupéfaction générale, la priorité fut de se mettre rapidement à la recherche de solutions pour les nombreux tournois sportifs et les stages de vacances qui devaient se dérouler dans la salle de sport. Football en salle, basketball, badminton, volleyball, gymnastique, ... La liste des sports pratiqués dans la salle est longue et concerne quelque 1.500 sportifs. En attendant la construction d'une nouvelle salle, ces nombreuses heures de sport trouveront refuge en grande partie à l'Athénée Royal de Jette, avenue de Levis Mirepoix. Les communes avoisinantes, principalement Wemmel, mais aussi Ganshoren, Koekelberg, Berchem-Sainte-Agathe et Molenbeek, se sont dites prêtes à chercher des solutions, tout comme les écoles jettoises, disposées à apporter leur aide. Une solution devrait donc probablement être trouvée pour reloger la saison prochaine tous les clubs sportifs de la commune et des environs.

En ce qui concerne les stages de vacances, les parents peuvent se rassurer. Toutes les activités pour les enfants auront lieu comme prévu. Ici encore, l'Athénée offre une alternative importante.

Une nouvelle salle en 2014-2015

L'objectif de l'administration communale et du collège est de construire le plus rapidement possible un nouveau complexe sportif. Un bureau d'étude sera désigné pour développer le projet, estimé provisoirement à un coût de 5 millions d'euros. Le nouveau complexe sera plus qu'une simple salle de sport. A côté de la salle où les sportifs pourront pratiquer leur passe-temps favori dans les meilleures conditions, une salle de gymnastique professionnelle, une salle de danse et une salle de psychomotricité pour les enfants verront également le jour.

Vu les prix du nouveau complexe et les démarches administratives qu'implique une telle construction, l'ampleur du projet est considérable. Jette s'est fixé la saison 2015 comme objectif pour l'ouverture de la nouvelle salle de sport.



Nouvelles voitures pour la zone de police

Le mercredi 20 juin 2012 en matinée, la zone de police de Bruxelles-Ouest a reçu officiellement, de la part du collège de police, les clés de ses nouveaux véhicules de service. Les voitures pimpantes étaient garées sur la place intérieure du Château du Karreveld à Molenbeek. Il y avait là 5 Volkswagens Jetta (1 par division/commune), 4 camionnettes Mercedes pour le transport du personnel et 3 Skoda semi-anonymes au service de l'appui à la recherche.

16 septembre 2012

11^{ème} édition du Dimanche sans voiture



Un pique-nique sur le boulevard Anspach, des rollers qui profitent librement des rues de Bruxelles pour une soirée, une balade à vélo le long du canal, ... Toutes ces initiatives montrent que l'on accorde de plus en plus d'importance (et de droits) aux usagers faibles et que la voiture, reine de la route, perd peu à peu son pouvoir sur la ville. Le dimanche 16 septembre 2012 est un nouveau jour de fête pour les cyclistes, skateboarders et promeneurs bruxellois : pour la 11^{ème} édition du Dimanche sans voiture, les voitures sont (quasiment) interdites dans la Région de Bruxelles-Capitale.

Le code de la route reste d'application

Il n'y a pas que les voitures qui sont interdites le 16 septembre entre 9 et 19h : tous les véhicules motorisés, vélos à moteur, scooters, tracteurs, ... seront également proscrits. Attention : il existe évidemment quelques exceptions. Certains taxis et services de secours, par exemple, continueront à rouler. Sachez en tout cas qu'il faut respecter le code de la route. Ne pensez donc pas que vous êtes intouchable en tant que cycliste ou piéton.

Possibilités de dérogation

Le Dimanche sans voiture concerne tous les véhicules motorisés (voitures, vélos moteur, ...) entre 9 et 19h, à l'exception des transports en commun, taxis et véhicules d'utilité publique. Pour une question de sécurité, la vitesse maximale autorisée sur l'ensemble du territoire de la région est limitée à 30 km/h. Une carte handicapé vaut comme sauf-conduit, à condition que le possesseur de la carte agisse selon les dispositions légales. Les personnes handicapées en possession d'une carte ne doivent donc pas demander de dérogation pour se déplacer en voiture.

Les personnes qui doivent absolument utiliser leur véhicule ce jour-là (pour des raisons professionnelles, médicales, ...) doivent introduire une demande de dérogation. Les documents de dérogation seront délivrés au plus tard jusqu'au 14 septembre. Une demande ne donne pas automatiquement droit à une dérogation. Chacune sera examinée par le secrétaire communal.

Vous trouverez le formulaire de demande de dérogation à partir de début août sur le site www.jette.be et il sera également disponible à l'accueil de



La Maison communale. Les demandes de dérogation pourront être introduites à partir du 23 août auprès de l'administration communale de Jette – Cabinet du secrétaire communal – Chaussée de Wemmel 100 – Tél : 02.423.12.28 – Fax : 02.423.12.25. Vous pouvez bien sûr également envoyer vos formulaires par la poste ou par fax.

Attention ! Si vous comptez déposer le formulaire personnellement, vous pouvez vous rendre au bureau 110 ou à l'accueil, du 23.08 au 12.09, du lundi au vendredi entre 9h30 et 14h et du 1^{er} au 14.09, les lundis, mardis, mercredis et vendredis de 9h30 à 14h et le jeudi de 13 à 19h.

Le premier Salon de la Formation attire un public nombreux

En plus de la Bourse de l'Emploi, la commune de Jette a lancé le 21 juin son premier Salon de la Formation, une organisation de l'échevin de l'Emploi Bernard Lacroix. Le public venu en nombre témoigne de la nécessité d'une telle initiative. Au total, quelque 380 visiteurs se sont inscrits pour être invités personnellement à la prochaine Bourse de l'Emploi qui a lieu plus tard dans l'année.

Quelque 20 centres de formation étaient présents ce jeudi 21 juin dans la salle communale de fêtes pour expliquer aux personnes intéressées comment

augmenter leurs chances professionnelles en suivant telle ou telle formation. Le bilinguisme, par exemple, constitue un énorme atout pour réussir dans la Région de Bruxelles-Capitale. Un cours de langue en français ou néerlandais est donc indispensable pour qui ne maîtrise pas ou pas assez la deuxième langue nationale. Mais il y avait évidemment bien d'autres formations proposées : alphabétisation, construction, parachèvement du bâtiment, informatique, ...

Constatation remarquable dans l'organisation de ce Salon de la Formation : l'accueil des visiteurs assuré de manière très professionnelle et amicale des responsables de l'Agence Locale pour l'Emploi. Ils ont accroché un sourire sur le visage des visiteurs,

comme sur celui des participants et ont ainsi participé au succès de ce premier Salon jettois de la Formation.



Une jolie fresque pour parer la nouvelle place Mercier

Depuis peu trône sur le mur mitoyen de la brasserie « Le Breughel » la cerise sur le gâteau de la toute nouvelle place Cardinal Mercier : une fresque basée sur le travail de l'artiste jettois Hughes Renier. L'œuvre a été inaugurée le 19 juin en présence de l'artiste, de l'échevin de la Communauté française Paul Leroy et des représentants de l'Emallerie Belge, l'entreprise chargée de la réalisation de la fresque.

Place à l'art

Avec les travaux de rénovation de Beliris, la place Cardinal Mercier a subi un véritable lifting. Elle est devenue une place agréable, mettant l'accent sur l'intermodalité et rendant l'espace public aux Jettois. Grâce à son réaménagement, la place rénovée invite plus que jamais à flâner paisiblement, mais elle consacre aussi une place importante à l'art. Depuis peu, on peut ainsi admirer une grande fresque parant le mur mitoyen du numéro 23 de la place Cardinal Mercier (brasserie Le Breughel). La fresque est basée sur une œuvre de l'artiste jettois Hughes Renier.

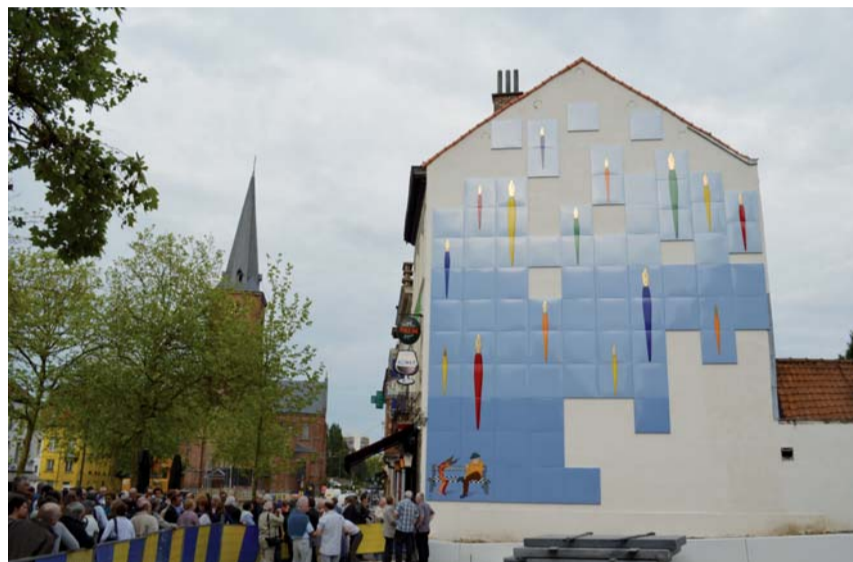
Surréalisme

La fresque émaillée mesure 80 m² et est constituée d'autant de plaques d'acier. Le style de l'œuvre fait penser au surréalisme de cet autre Jettois qu'était René Magritte. Le sujet – des stylos et un écrivain sur un banc – rappelle la présence des deux bibliothèques communales sur la place Cardinal Mercier.

Emallerie Belge

Pour la réalisation de la fresque, créée d'après une œuvre de Hughes Renier, la commune a fait appel à l'Emallerie Belge. Cette entreprise bruxelloise réputée a travaillé en étroite collaboration avec l'artiste pour parvenir au résultat que tout le monde peut aujourd'hui admirer sur la place Cardinal Mercier. Pour la fabrication, chaque plaque a d'abord été couverte avec l'une des trois couleurs primaires et est cuite après chaque ajout de couleur dans un four à plus de 800°.

Au total 12 couleurs différentes ont été utilisées pour colorer la fresque. De plus, le procédé de production de ces plaques émaillées artisanales est entièrement écologique et respectueux de l'environnement.



Place Cardinal Mercier : dernières finitions

Afin d'assurer les travaux de finition de la place Cardinal Mercier, le carrefour entre la rue Van Bortonne, la rue de l'Eglise Saint-Pierre et la place Cardinal Mercier sera fermé du 29 juillet au mi-août.

Place Cardinal Mercier : le chantier touche à sa fin

Les travaux de rénovation de la place Cardinal Mercier sont terminés à quelques détails près. L'annuel Jazz Jette June a donc offert l'occasion rêvée de fêter cette transformation en place conviviale, intermodale et multifonctionnelle. Dans un esprit « place de village », Cardinal Mercier est aujourd'hui l'une des plus belles places de la région et les travaux menés sur les quais de la gare ne font qu'accroître les possibilités pour ses usagers.



Beliris, en collaboration avec Infrabel, Holding SNCB, la STIB et l'administration communale de Jette, ont entrepris il y a 5 ans, sous la coupe de l'échevinat de l'Espace Public de Jean-Louis Pirotin, une rénovation complète des environs de la gare ainsi que de la place Cardinal Mercier pour un montant total de 4.346.000 EUR (tva incl).

Après avoir été pendant longtemps accaparée par les voitures, la place a été complètement transformée pour permettre aux autres usagers de la route de se la réapproprier. Lieu central de la commune, la place Cardinal Mercier abrite le commissariat de police, l'hôtel du conseil, la gare, un arrêt de bus et de tram, l'église, des bibliothèques, un accès à une école et au parc Garcet, ainsi que plusieurs commerces... sans oublier son traditionnel Fritkot. En outre, des milliers de navetteurs passent chaque semaine par la place Cardinal Mercier pour se rendre sur leur lieu de travail. Par conséquent, tant le caractère social que la mobilité ont formé des points essentiels de cette rénovation, destinée à faire d'une des plus belles places de la région un lieu moderne, social, à la taille des habitants.

Mobilité

Les quais de la gare de Jette ont eux aussi subi des travaux de rénovation, avec deux buts principaux : fluidifier les échanges entre divers moyens de locomotion et améliorer l'accessibilité aux personnes à mobilité réduite. Stations Villo, train, tram, bus et piétonnier... la place Cardinal Mercier, lieu intermodal, fait la part belle aux piétons et navetteurs. Un grand parking est en cours d'aménagement à l'arrière de la gare, dans la rue Dupré, pour compenser la diminution des emplacements auparavant disponibles sur la place.

Fin juin, Laurette Onkelinx, présidente de Beliris, est venue découvrir la nouvelle place de ses propres yeux.

Autre réaménagement : celui de l'entrée du parc Garcet. La clôture donnant sur la place Cardinal Mercier est toute nouvelle et a changé de trajectoire, donnant à l'entrée du parc un tout nouveau visage.

Piétons, cyclistes, amateurs de roulettes ou navetteurs invétérés, ... à vous de jouer !





Theodor 108

Les services Cadre de Vie de l'administration communale

Gestion du Territoire (Urbanisme)
Espace public
Patrimoine communal
Mobilité
Développement durable

Les heures d'ouverture aux mois de juillet et août

Du lundi au vendredi, de 8h30 à 14h

A l'exception du service Gestion du Territoire (Urbanisme) : fermé le mardi



Theodor 108

Un environnement de travail moderne pour les services communaux Cadre de Vie

Les 28 et 29 juin, les services Cadre de Vie de la commune de Jette ont déménagé vers le bâtiment Theodor 108. Le 2 juillet, ils ouvrent donc officiellement leurs portes au public. En outre, dans le courant de l'année, le bâtiment accueillera d'autres services, comme par exemple la Maison de l'Emploi.

Pour les services Gestion du Territoire (Urbanisme), Espace public, Patrimoine communal, Mobilité et Développement durable, il vous faudra dorénavant vous rendre au numéro 108 de la rue Theodor.

Vous aurez sans doute directement remarqué en passant dans la rue Léon Theodor que l'ancien bâtiment Pfizer avait été entièrement rénové. Ces bureaux, situés à hauteur du numéro 108, hébergeront entre autres les services Cadre de Vie de l'administration communale. Le déménagement d'une partie des services communaux permettra aux services qui restent à La Maison communale d'accueillir les citoyens dans de meilleures conditions. Dans les mois qui viennent, les services seront redistribués sur les 4 étages, dégagant davantage d'espace notamment pour le service Démographie au rez-de-chaussée.

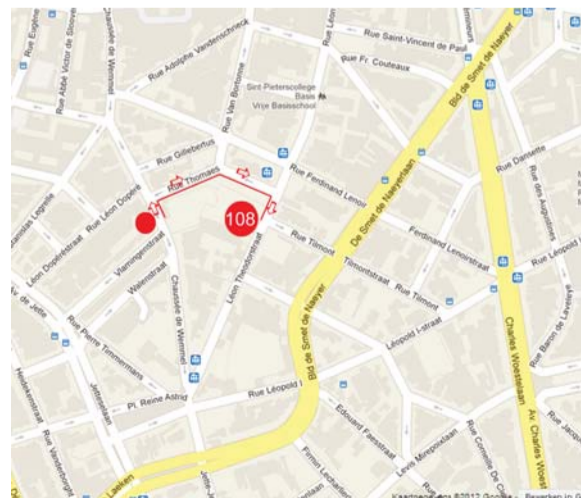
Les heures d'ouverture restent les mêmes, comme pour le reste de l'administration communale. Aux mois de juillet et août, ces services communaux seront donc ouverts au public du lundi au vendredi, de 8h30 à 14h. A l'exception du service Gestion du Territoire (Urbanisme) qui est fermé le mardi.

Intérêt pour l'Emploi

D'autre part, une série d'autres services s'installeront dans le bâtiment. Le plus grand d'entre eux est indubitablement La Maison de l'Emploi, qui ouvrira ses portes en septembre. Cette collaboration entre Actiris, la conseillère jettoise à l'Emploi, l'ALE, et le

CPAS permettra d'aider les Jettois dans leurs recherches d'emploi et de lancer des initiatives liées à ce domaine. Une nouvelle initiative qui augmentera encore l'attention portée à l'Emploi à Jette. Dans un prochain numéro du Jette Info, nous vous présenterons cette Maison de l'Emploi.

Dans le courant de l'année, la section locale de la Croix-Rouge, le Planning Familial, Atrium et l'Ecole des Devoirs intégreront également le bâtiment entièrement rénové.



Ce grand projet de rénovation remonte à 2002, quand la firme pharmaceutique Pfizer a quitté Jette, laissant derrière elle un bâtiment libre en plein cœur de la commune. Dans le cadre du contrat de quartier subsidié par la région, la commune de Jette, ainsi qu'Actiris et la SDRB, ont décidé de lancer ensemble un projet intégré. Après des mois de travaux de rénovation intensifs, le bâtiment offre aujourd'hui un cadre de travail moderne et chaleureux aux nouveaux services. Les habitants qui devront rencontrer les services Cadre de Vie pourront être accueillis dans des conditions optimales. Ceci vaut également pour les visiteurs de la Maison de l'Emploi. De l'autre côté du terrain, le long de la chaussée de Wemmel, les travaux sont toujours pleinement en cours. Cette partie accueillera de nouveaux logements, ainsi qu'une structure d'accueil pour les enfants.

La commune de Jette est plus populaire que jamais et doit donc mettre en place de nouvelles installations pour compenser la croissance démographique. La crèche répond en grande partie à ces besoins. Sur une surface de quelque 400 m², l'établissement pourra accueillir 36 jeunes enfants. La bâtisse sera entièrement construite sur base de plans réalisés par des spécialistes de l'administration communale. Dans la lignée de son engagement pour la sauvegarde de l'environnement et le développement durable, la commune de Jette mènera ces travaux en respectant les normes de basse consommation énergétique.

Opération Rosace au service de Prévention

Une serrure sécurisée pour prévenir les cambriolages

Le service communal de Prévention mène un action intitulée « Opération Rosace », qui consiste à contrôler la sécurité des serrures. En effet, une serrure sécurisée permet de prévenir les risques de cambriolage. Les collaborateurs en prévention profitent de l'occasion pour donner quelques conseils aux habitants afin de sécuriser leur habitation.



Les gardiens de la paix, reconnaissables à leurs uniformes mauves, passent de porte en porte dans différents quartiers jettois, à l'initiative de l'échevin Benoît Gosselin. Ils vérifient avec les habitants si leur porte d'entrée est suffisamment sécurisée, selon 3 critères. Si le cylindre ne dépasse pas, que votre serrure est sécurisée ou fixée de l'intérieur, qu'il n'y a pas d'espace entre la porte et le chambranle (où on risquerait d'introduire un outil), alors votre porte d'entrée est bien sécurisée. Une serrure sécurisée de la sorte permet beaucoup plus difficilement aux cambrioleurs de s'introduire chez vous par la porte d'entrée.

Voici encore quelques conseils faciles à suivre pour sécuriser votre logement :

- Fermez toujours votre porte, même si vous n'êtes absent que quelques instants.
- Ne laissez jamais de clé de rechange dans la boîte aux lettres ou sous votre paillason.
- N'indiquez pas vos noms et adresses sur votre porte-clés.
- Vérifiez toujours qui sonne à la porte avant d'ouvrir.

Pour des conseils sur mesure et pour sécuriser votre habitation, vous pouvez prendre contact avec le conseiller en prévention : 02.412.68.08 (visite gratuite) ou surfer sur www.besafe.be

La police tient vos biens à l'œil

La zone de police de Bruxelles-Ouest surveille attentivement votre habitation pendant vos vacances. Il vous suffit de la prévenir à temps (de préférence 15 jours avant le début de vos vacances). Vous pouvez facilement le faire en complétant le formulaire de demande, également téléchargeable via le site internet www.policelocale.be/5340.

Ce formulaire doit être signé et déposé dans un commissariat de la zone de police de Bruxelles-Ouest. Les divers services opérationnels de la zone de police (services d'intervention, brigade canine et divisions) assureront la surveillance de votre domicile. Le service Technoprévention centralise les renseignements et vous informe à votre retour sur les surveillances effectuées. Vous pouvez aussi faire appel au service de Technoprévention avant votre départ en vacances. Les conseillers en technoprévention vous conseilleront et vous informeront gratuitement pour vous aider à diminuer au maximum les risques de cambriolage.

Renseignements :
Zone de police de Bruxelles-Ouest
 – Service Technoprévention – place Cardinal Mercier 11 – 1090 Jette –
 Tél : 02.412.68.08 – email : prev.securit-veiligh@zpz5340.be

Plan canicule

Que faire en cas d'extrême chaleur ?

Même s'il nous paraît encore loin, l'été peut se pointer d'ici quelques semaines et peut-être devrons-nous affronter des températures élevées et une canicule. Des périodes prolongées à des températures élevées peuvent avoir des conséquences néfastes, principalement pour les enfants et les personnes âgées. Pour répondre aux éventuels incidents qui pourraient survenir, la commune de Jette, le CPAS de Jette et la section jettoise de la Croix-Rouge ont mis en place un plan canicule. Vous trouverez ci-dessous quelques points de ce plan qui méritent votre attention.

Attention particulière pour les jeunes enfants et les personnes âgées et/ou isolées

On parle de vague de chaleur lorsque la température minimale moyenne est supérieure à 18°C et que la température maximale moyenne est supérieure à 30°C sur trois jours consécutifs. Quand une période de forte chaleur se prolonge, on peut également assister à la formation de hautes concentrations d'ozone dans l'air, dues principalement aux gaz d'échappement des véhicules motorisés, aux cheminées d'usines et même aux produits de peinture et de nettoyage. Fortes chaleurs ou pics d'ozo-

ne ont des répercussions néfastes sur la santé, particulièrement sur celle des enfants en bas âge, des personnes âgées et/ou isolées ou des personnes souffrant de maladie chronique. Soyez donc vigilant et appliquez les conseils qui suivent.

Que faire en cas de vague de chaleur et de pics d'ozone ?

- Buvez beaucoup d'eau contenant des sels minéraux (eau minérale, bouillon froid, ...);
- restez à l'intérieur, particulièrement en cas de pics d'ozone;
- fermez les fenêtres, tentures, stores et volets



pendant la journée et aérez pendant la nuit, quand les températures sont retombées ;

- cherchez l'ombre et les endroits frais ;
- si vous devez fournir des efforts intenses, faites-le de préférence tôt le matin ou le soir après 20 heures ;
- évitez l'alcool et les boissons sucrées ;
- n'abandonnez jamais une personne ou un animal dans votre voiture en stationnement.

Que faire en cas de malaise ?

- Prévenez immédiatement le médecin traitant ou de garde ;
- si la personne est confuse et présente une température anormalement élevée : appelez immédiatement le 100 ou le 112 ;
- et de toute façon en attendant le médecin, mettez la personne au repos dans un endroit frais, offrez-lui de l'eau et humidifiez ses vêtements.

Renseignements :

Service d'Aide aux familles du CPAS de Jette –
 rue de l'Eglise Saint-Pierre 47 à 1090 Jette –
 02.422.46.51 (pendant les heures de bureau).

Le nouvelle campagne Viasano

Collations : faites le bon choix !

La commune de Jette est inscrite dans le programme européen Viasano, qui combat l'obésité et les maladies cardio-vasculaire. Via toute une série d'actions dirigées vers la santé, Jette s'engage, à l'initiative de l'échevin Paul Leroy, pour la santé de ses habitants. Viasano a mené dans le passé des actions autour de thèmes divers : manger des légumes, bouger plus, dormir assez, regarder moins la télé, boire suffisamment d'eau, ... La nouvelle campagne s'axe sur les collations et l'importance de bien les choisir.

Un déjeuner suffisant

Le déjeuner est un repas essentiel qui permet de charger les batteries pour entamer la journée plein d'énergie. Faites-en une bonne habitude, avec toute la famille. Un bon petit déjeuner est constitué de pain ou de céréales (complets de préférence), d'un fruit ou d'un jus de fruit, d'un produit laitier et d'une boisson (de préférence de l'eau).

Qu'est-ce qu'une collation ?

Une collation est une petite quantité de nourriture à valeur nutritive saine : fruit, produit laitier, céréales complètes, ... Elle permet à vos enfants de tenir jusqu'au dîner (pour les dix heures) ou au souper (pour les quatre heures). Sans leur donner trop d'énergie ou leur couper l'appétit lors du prochain repas.

Vraiment nécessaire, la collation ?

La collation permet à vos enfants de disposer de suffisamment d'énergie tout au long de la journée. Elle favorise également leur concentration en classe. Les jeunes enfants ont souvent du mal à manger de grandes quantités en une fois. Une collation permet de leur fournir assez d'énergie tout au long de la journée, répartie en différentes petites portions. Veillez donc à choisir une collation saine et évitez surtout le sucre ou les produits salés. Il est recommandé d'accompagner la collation d'une boisson pour maintenir le taux d'humidité du corps.

Plus d'infos : www.viasano.be



Arrêter de fumer

Fumer est une addiction tenace aux conséquences néfastes pour la santé. Arrêter de fumer est donc une bonne décision.

Vos amis et vos proches vous l'ont certainement déjà souvent dit et les messages d'avertissement sur les paquets de cigarettes ne cessent de vous le crier. Mais au-delà d'être une bonne décision, arrêter de fumer est surtout une décision personnelle. Il est beaucoup plus facile de faire une croix sur la cigarette quand on est personnellement convaincu des avantages liés à l'arrêt.

Rien d'autre que des désavantages

De nombreux fumeurs ne connaissent pas les conséquences néfastes de la cigarette, ou ne veulent parfois pas les connaître. Certains pensent même que le fait de fumer n'a aucune conséquence négative. Pourtant, votre santé finit toujours par en pâtir un jour ou l'autre. Dans certains cas, l'issue se révèle même fatale.

Chaque année, près de 20 000 personnes meurent à cause du tabagisme dans notre pays. Les conséquences sur le système respiratoire sont les plus connues, mais elles sont loin d'être les seules.

Ses effets sont également néfastes pour les poumons, le cœur et les vaisseaux sanguins. En plus de cela, le tabagisme a des répercussions sur la fertilité, la mémoire, la peau, les dents, etc.

Arrêter de fumer

Qui décide d'arrêter de fumer a tout intérêt à arrêter « du jour au lendemain ». Après un certain temps, le corps s'habitue à ne plus recevoir de nicotine et l'envie de fumer se fait de plus en plus petite.

Il est tout à fait possible d'arrêter seul, mais les études montrent que l'accompagnement par un professionnel augmente les chances de réussite. Pour bénéficier d'un accompagnement gratuit, vous pouvez utiliser la ligne 0800.111.00 ou le site web www.tabacstop.be. Mais votre médecin de famille peut également vous donner des explications et, si nécessaire, vous prescrire des substituts nicotiniques ou d'autres médicaments. Il peut aussi vous accompagner pendant le processus de sevrage ou vous diriger vers un « tabacologue », c'est-à-dire un professionnel de la santé (sage-femme, infirmier, dentiste, etc.) ou un licencié en psychologie, qui a suivi une formation spécifique dans l'aide à l'arrêt du tabac. Depuis le 1^{er} octobre 2009, les consultations d'accompagnement à l'arrêt de la cigarette auprès d'un médecin ou d'un tabacologue reconnu sont partiellement remboursées.

Comme vous le constatez, il y a de nombreuses personnes qui sont prêtes à vous donner un coup de pouce pour arrêter de fumer...

C'est possible !



Défi Energie gagné pour l'école Champ des Tournesols Action, sensibilisation et économie d'énergie

L'école communale Champ des Tournesols a participé pendant 2 ans au Défi Energie de Bruxelles-Environnement avec un seul but : réduire sa consommation d'énergie. Avec l'aide d'un coach énergie et le soutien de l'échevin de l'Enseignement francophone Paul Leroy, les élèves ont mis en place une série d'actions et d'apprentissages autour de leur consommation énergétique. Le bilan au bout de 2 ans ? Un bel investissement de la part de toute l'école et une diminution de la consommation de gaz et d'électricité !



Dans le cadre du projet PLAGE, l'école Champ des Tournesols avait bénéficié d'importants réaménagements en matière d'énergie en 2010 : isolation complète des toitures de l'école et installation d'un nouveau système de chauffage. Paré pour consommer plus économiquement, l'établissement avait ainsi accepté de participer pendant 2 ans au Défi Energie de Bruxelles-Environnement, un bon virus qui s'est propagé dans toute l'école !

Audit interne et plan d'action

En faisant du Défi Energie son projet pédagogique, la classe de Gérald Fievet a lancé une dynamique à travers toute l'école. Pour entrer dans le vif du sujet, les élèves ont rencontré un coach de l'association APERE qui les a suivis tout au long du Défi. La classe a également participé à un audit interne sur la consommation d'énergie de l'école et a relevé chaque semaine les consommations de gaz, d'électricité et d'eau pour pouvoir les comparer au fil du temps.

Réduire sa consommation d'énergie avec le projet PLAGE

Le projet PLAGE (Plan d'Actions pour le Gestion Energétique), subsidié par la région de Bruxelles-Capitale, a été lancé en 2008 et proposait aux communes d'améliorer les performances énergétiques de leur patrimoine immobilier. La commune de Jette y a participé et s'est ainsi engagée à réduire la consommation de gaz et d'électricité de plusieurs de ses bâtiments, dont l'école Champ des Tournesols, qui souffrait de problèmes d'isolation et de chaudière. A l'initiative du bourgmestre Hervé Doyen et de l'échevine du Développement durable Christine Gallez, d'importants travaux ont été menés à l'école pour résoudre ces problèmes et lui permettre d'améliorer ses performances en matière de consommation énergétique. Elle a ainsi diminué sa consommation de gaz de 40% et sa consommation d'électricité de 10%. Mais rappelons que les infrastructures et la technique ne constituent qu'une première étape de l'économie énergétique. Pour diminuer efficacement sa consommation, il est primordial d'adapter également ses comportements.

Sensibilisation aux énergies

Au sein même de la classe, les élèves ont mené plusieurs actions, telles que la journée gros pull, et ont étudié l'énergie sous toutes les coutures. « Nous avons commencé par des apprentissages sur les différents types d'énergies, notamment via la visite d'une maison passive, et nous avons ensuite créé une charte et proposé à chaque classe de l'école de signer la charte et de nommer un responsable énergie », raconte l'enseignant. La classe M4 a sensibilisé tous les élèves de l'école en réalisant des affiches et des slogans. Pour rendre les choses plus concrètes, elle a aussi créé la mascotte « anti-gaspi » qu'elle a placé près de chaque interrupteur, vanne ou prise, pour rappeler à chacun d'être attentif à la consommation d'énergie.

L'énergie en scène

L'accomplissement de cette belle aventure a pris forme sur la scène de la salle de gym, avec la participation de toute l'école : « Nous avons monté un spectacle avec 125 élèves. Tous sont montés sur scène, sans exception ! Le spectacle intitulé Au pays des douces collines racontait l'histoire d'un village qui réalise que l'énergie arrive à épuisement et qui recherche d'autres sources d'énergie. Les habitants construisent alors des éoliennes, des voitures à voile, ... et se tournent vers les énergies renouvelables. »

Conseils pour un barbecue sain et écologique

Avec le retour des beaux jours, l'envie de se retrouver autour d'un barbecue se fait ressentir. Pourtant, votre barbecue n'est pas l'objet le plus écologique de votre équipement de cuisine. Vous trouverez ci-dessous quelques astuces pour rendre ce festin plus respectueux de l'environnement et de votre santé.

Quel type de barbecue utiliser ?

Il existe différents types de barbecue : au gaz, électrique, au charbon ou au feu de bois. Mais comment choisir ? Le gaz naturel est plus efficace d'un point de vue énergétique, mais le grill électrique peut être alimenté par une énergie inépuisable : l'énergie solaire. Les moins écolos sont le charbon et le bois, qui brûlent de façon polluante. Les briquettes vendues pour les barbecues ont l'avantage d'être fabriquées à partir de sciure (une bonne utilisation des

bois de rebut), mais contiennent souvent des produits chimiques... Pas terrible dans votre assiette !

Si vous optez pour le charbon de bois, préférez des charbons 100% naturels, pour éviter les additifs contenus dans les briquettes.

Les allume-feux

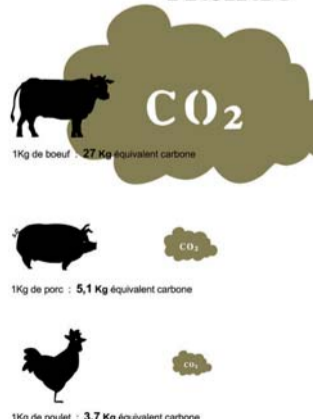
Les produits d'allumage liquides sont à base de pétrole et peuvent contenir des substances nocives. Il faut également savoir que les chiffons gras, les journaux, les vieilles poutres, et les cagettes peuvent contenir des polluants (pesticides, fongicides...). Ils peuvent non seulement polluer l'air ambiant, mais aussi contaminer vos aliments. Préférez donc les allume-feux d'origine végétale, les allume-feux électriques ou l'allumage à l'ancienne, avec des branchages. Quelques pommes de pin permettent aussi un bon démarrage de la braise.

Quelle viande mettre sur le grill ?

Comme vous le savez certainement, la viande est une source importante d'émission de gaz à effet de serre. Si pour vous barbecue rime avec viande, favorisez le poulet et le porc, qui pro-

duisent moins de CO₂ que l'agneau et le bœuf. Les barbecues végétariens régaleront les gourmands : camembert fondu, brochettes de légumes du soleil, aubergines farcies à la mozzarella ou encore bananes en papillote dans lesquelles vous aurez glissé quelques carrés de chocolat, ne sont que quelques exemples de recettes.

Choisir sa viande



Une 3^{ème} action pluvieuse, mais pleine de succès Manifestation contre l'élargissement du ring

Ce qui devait être une balade de printemps avec message, s'est transformé le samedi 3 juin au matin en randonnée pluvieuse à travers le bois marécageux du Laerbeek. Mais le message n'en était pas pour autant moins présent ! L'engagement des 130 personnes venues pour s'opposer formellement aux plans flamands d'élargissement du ring au Bois du Laerbeek n'a fait que grandir ces 2 dernières années.



Tout a commencé vers 11 heures, lorsque l'échevine de l'Environnement Claire Vandevivere a souhaité la bienvenue à tout le monde. Elle a avant tout excusé l'absence du bourgmestre Hervé Doyen qui se trouvait à l'étranger. L'échevine a ensuite accueilli l'échevin de Wemmel Roger Mertens. Wemmel, tout comme Wezembeek-Oppem, ont en effet également voté une motion contre l'élargissement du ring.

Après ce mot de bienvenue, le cortège de parapluies a traversé le bois du Laerbeek en direction de l'arbre de vie, planté il y a 2 ans à la lisière du bois. L'échevine Vandevivere a expliqué une nouvelle fois que le ring formerait un goulot à cet endroit, à la frontière entre Jette et Wemmel, si les plans d'élargissement se concrétisaient. Cette troisième action



pour la préservation du bois du Laerbeek s'est clôturée avec un drink convivial aux potagers, le long du Chemin des Moutons.

9.356 signatures pour la préservation du bois du Laerbeek



Depuis que les plans d'élargissement du ring au sacrifice d'une partie de la précieuse zone naturelle du bois du Laerbeek ont été rendus publics, la commune de Jette s'y oppose par tous les moyens. Via des marches, entre autres, comme la récente balade de printemps (voir ci-dessus), mais aussi par le biais d'une grande pétition. Et ce sont déjà 9.356 personnes qui ont signé la pétition pour la préservation du bois du Laerbeek. Le lundi 18 juin, forts de toutes ces signatures, l'échevine de l'Environnement Claire Vandevivere et le bourgmestre Hervé Doyen, accompagnés de l'échevine De Pauw, ont remis la pétition à Hilde Crevits, ministre de la Mobilité et des Travaux Publics.

Au cabinet de la ministre, les points de vue jettois ont été discutés de manière détaillée : l'importance de la zone naturelle du bois du Laerbeek classé natura 2000, les conséquences néfastes d'une extension du ring sur l'environnement (plus de CO2, plus de particules fines, plus de nuisances sonores, ...), une attention accrue pour des solutions alternatives comme les transports en commun, le covoiturage, la tarification intelligente, ... Espérons que les 9.356 signatures permettront de convaincre la ministre de prendre la bonne décision et de protéger le bois du Laerbeek.

La dernière étude environnementale et l'avis du gouvernement bruxellois vont dans ce sens. La mobilisation jettoise semble déjà porter ses fruits.

Travaux de l'espace public

Les rues et les trottoirs constituent des éléments importants de notre cadre de vie. A l'initiative de l'échevin de l'Espace public Jean-Louis Pirottin, la commune conduit une politique proactive en matière de travaux publics. Cela signifie que les rues sont asphaltées et les trottoirs rénovés, là où c'est nécessaire.

Rues Lenoir et Dopéré Asphaltage

Des travaux d'asphaltage sont prévus pour la fin du mois d'août dans les rues Lenoir et Dopéré. Ils se dérouleront en deux phases. Dans un premier temps, l'ancien asphalte sera raclé, les taques et avaloirs seront remis à niveau. Lors de cette phase, la circulation locale restera possible. Dans la seconde phase des travaux, lors de l'asphaltage proprement dit, toute circulation sera interdite et l'accès aux garages ne sera pas possible. Cette phase ne dure théoriquement qu'un à deux jours. L'entreprise responsable du chantier informera les habitants et les propriétaires de garages de l'évolution du chantier, par le biais de toutes-boîtes et par avis sur les portes de garage.

Rues Esseghem, De Boeck et place de la Grotte Rénovation des trottoirs

Des travaux commenceront prochainement dans les rues Esseghem et De Boeck et place de la Grotte, afin de rénover les trottoirs.

Avenue Woeste Rénovation du site propre

Le grand chantier de la voirie régionale Charles Woeste a commencé au mois de mai. Durant les mois de juillet et août, la STIB continuera à rénover le site propre du tram et travaillera sur la zone 2, c'est-à-dire sur la portion comprise entre la rue Léopold I et la place Werrie, du côté opposé à l'Eglise Notre-Dame de Lourdes et au parc Huybrechts.

Le mot de l'ombudsman

Les étudiants ont fini leurs examens, l'été et les vacances sont à nos portes et, espérons-le, le soleil également ! Voici venu le temps de profiter de cette période pour souffler et pourquoi pas se balader un peu.



Au fil de vos promenades, vous constaterez que plusieurs chantiers sont toujours en cours dans la commune... et vous vous offusquerez sans doute de voir ça et là des déchets de fin de chantier. Sachez que les responsables du service de l'Espace public de la commune en sont conscients et agissent auprès de leurs sous traitants afin qu'ils remettent les lieux en état au plus vite.

Si cela vous agace, pensez à montrer l'exemple et respectez les règles de propreté publique. Des sacs poubelles déposés en dehors des heures de ramassage ou non rentrés car non enlevés lors du passage de Bruxelles-Propreté vous font encourir le risque d'une lourde taxe communale. Pour rappel, les services communaux restent actifs pendant les vacances et c'est le cas également de votre ombudsman.

Plusieurs d'entre vous nous ont informé de dépôts clandestins ou de non ramassage des poubel-

les par Bruxelles-Propreté. Grâce à vous, la commune a pu de prendre les dispositions nécessaires en interne et relayer aussi les manquements de l'ABP pour remédier à des situations parfois aberrantes.

Pour rappel, Bruxelles-Propreté a pris de nouvelles dispositions cette année concernant les sacs verts. Ils doivent dorénavant être déposés le lundi (et non le dimanche comme on en voit encore actuellement). Le non respect de ces horaires réglementaire est soumis à une taxe.

Profitez donc de ce temps de congé pour faire un effort visible et durable, afin que notre commune soit aussi un lieu de villégiature pour tout ceux qui ne peuvent se permettre de partir sous d'autres cieux.

Déchets

La commune de Jette et la Région de Bruxelles-Capitale travaillent main dans la main pour limiter autant que possible les déchets. Outre la traditionnelle collecte de déchets ménagers, différents dispositifs sont prévus. Qu'il s'agisse de déchets verts, de petits déchets chimiques ou d'objets encombrants, diverses options s'offrent à vous pour que vous puissiez vous en débarrasser.

Si chacun apporte sa contribution à une collecte sélective des déchets, l'environnement n'en sera que (plus) sain.

Déchets verts

COLLECTE REGIONALE.

La collecte des sacs verts a désormais lieu le lundi après-midi. Placez vos déchets verts le lundi avant 13h sur votre trottoir.

SERVICE DES PLANTATIONS.

Vous pouvez vous débarrasser de branches (de 7 cm de diamètre au plus) ainsi que d'autres déchets verts ou petits déchets chimiques, tout au long de l'année, auprès du service communal des Plantations (serres communales - avenue du Laerbeek 120). Tous les mardis et jeudis de 9h à 12h et les samedis de 9h à 14h. Le dépôt des déchets verts est géré par un système de cartes avec code-barre. Cette carte permet d'identifier l'utilisateur. Le volume de déchets est évalué par le préposé et un décompte est envoyé à l'utilisateur pour paiement éventuel. Tarif particuliers jettois: 2 m³ gratuits par an, 7 €/m³ à partir du troisième m³. Tarif particuliers non-jettois: 12 €/m³. Attention: uniquement pour les particuliers.

Objets encombrants

DECHETTERIES REGIONALES.

Vous pouvez vous rendre dans l'une des deux déchetteries régionales avec vos objets encombrants (appareils électroménagers, meubles,...).

La déchetterie Nord se trouve rue du Rupel à 1000 Bruxelles et la déchetterie Sud est établie à l'avenue de la Deuxième Armée britannique à 1190 Forest. Ouvert le dimanche et lundi de 14h30 à 20h, le mardi et le mercredi de 9 à 20h et du jeudi au samedi de 9 à 16h. Service partiellement gratuit pour les ménages. Le dépôt de matériel de construction (châssis, évier, volets, marbres, poutres,...) est possible, contre paiement, pour les particuliers, les commerçants, les artisans et les petites entreprises.

ENLEVEMENT PAR BRUXELLES-PROPRETE.

Bruxelles-Propreté vient chez vous, sur rendez-vous, pour vous débarrasser de vos encombrants. Il suffit d'appeler le numéro gratuit 0800.981.81 pour fixer un rendez-vous. Durant la période hivernale, ces enlèvements ont également lieu le dimanche sur rendez-vous. Chaque ménage a droit à un enlèvement gratuit de 3m³ d'objets encombrants tous les six mois. Vous payez ensuite 27,23 € par mètre-cube supplémentaire.

Eco-ambassadeurs

Vous souhaitez devenir éco-ambassadeur(-rice) et ainsi contribuer à la propreté et à la protection de l'environnement dans votre quartier? Contactez dès à présent Ilse Desmet - 02.423.13.62 ou idesmet@jette.irisnet.be.

Petits déchets chimiques

PROXY CHIMIK. Les déchets chimiques contiennent souvent des élé-

ments qui risquent de porter atteinte à l'environnement et exigent donc un traitement approprié. Apportez-les au service communal des Plantations ou au Proxy Chimik (véhicules de Bruxelles-Propreté). Attention! Il n'est pas possible de déposer vos médicaments au Proxy Chimik. Il vous faut les retourner à votre pharmacien. Les infrastructures communales (La Maison communale, les bibliothèques,...) ne collectent plus les cartouches d'encre. Vous pouvez les déposer au Proxy Chimik.

Graffitis

L'équipe communale Graffitis intervient gratuitement sur demande pour débarrasser votre immeuble, votre porte de garage ou votre mur des graffitis. Cette équipe possède le matériel nécessaire pour tout effacer de manière professionnelle sans laisser de traces. Les graffitis ne peuvent toutefois pas être retirés d'un support peint ou d'une surface qui ne peut supporter un nettoyage à haute pression ou des produits corrosifs.

Les propriétaires désireux de faire appel à l'équipe Graffitis concluront un accord avec la commune. Revers de la médaille: les propriétaires qui ne font pas appel à ce service gratuit pour faire ôter des graffitis peuvent se voir infliger une taxe communale de 60 €.

Pour contacter l'équipe Graffitis, appelez le responsable du service Propreté: Dirk De Boeck - 02.478.09.62.

Le calendrier de Proxy Chimik à Jette pour juillet et août 2012 :
Place Cardinal Mercier (police) - de 17h à 17h45 : 9 juillet et 13 août
Avenue Woeste (N-D de Lourdes) - de 18h à 18h45 : 23 juillet et 27 août

Le service des Seniors vous propose...



Judi 5 juillet 2012 CROISIÈRE-GUINGUETTE SUR L'ESCAUT VENEZ GUINCHER AU FIL DES FLOTS

A 10h, vous partirez pour une visite guidée de Temse, puis vous embarquerez à bord du bateau « Le Verdi » à 12h. En compagnie d'un guide, vous naviguerez le long des villages pittoresques de bord d'Escaut : Mariekerke, Sint-Amands, Tielrode, Vlassenbroek et le domaine naturel de Kramp. Vers 13h, vous dînez à bord du bateau et profiterez de l'ambiance de la guinguette.

L'accordéoniste Jacques Scourneau, et de la chanteuse Kathy Joly interpréteront un répertoire de chansons

françaises. Vous pourrez également chanter et danser. Dans l'après-midi, vous ferez escale dans le charmant petit village de Sint-Amands, patrie d'Emile Verhaeren. A 18h, de retour à Temse, vous reprendrez la route vers Jette.

Menu

Entrée : assiette froide

Saumon en Belle-vue, terrine de poisson, œufs Mimosa, pêches au thon, poire au crabe, tomate mozzarella, crudités.

Plat : assiette garnie

Pâté provençal, terrine de volaille aux petits légumes, cuisse de poulet rôtie, rôti de porc ananas, rôti de bœuf aux herbes, salade de féculents, saucisson, fromage, pain et beurre.

Dessert : tarte

Boissons à prix démocratique

PRIX : 65 EUR comprenant le transport en autocar A/R, les guides, la croisière de 6 heures, le repas (3 services) et les animations (artistes).

Rendez-vous à 8h45, sur l'avenue Secrétin le long du cimetière, au terminus du tram 94 – Départ à 9h.



Judi 20 septembre 2012 THÉ-DANSANT

Fort de son succès, le thé-dansant annuel est devenu une réelle tradition à Jette. La sonorisation et l'ambiance musicale seront assurées par POPY ALDO de Récéadance. Ambiance garantie !

Salle communale des fêtes – place Cardinal Mercier, 10

PRIX D'ENTREE : 7 EUR comprenant les boissons à volonté et une pâtisserie.

Vendredi 11 janvier 2013 SPECTACLE « AGE TENDRE », LA TOURNÉE DES IDOLES AU SPIROUDOME DE CHARLEROI

Pour les + 50/55 ans, « Age tendre et tête de bois » va faire resurgir de vieux souvenirs. Venez revivre, avec ce spectacle de 3h30, toute la magie des années 60 à 80 et retrouver sur scène Michel Delpech, Philippe Lavil, Jeane Manson, Alice Dona, Richard Anthony, Catherine Lara, The Golden Gate Quartet, Francis Lalanne, Michel Orso, David Martial, Nicole Rieu, Claude Dubois, Chico & les Gypsies King, ... Le spectacle sera présenté par Didier Gustin et Jean-Pierre Descombes.

Rendez-vous à 12h15, sur le bd de Smet de Naeyer, le long du cimetière de Jette, près de l'arrêt du bus 53.

PRIX : 65 EUR comprenant le spectacle et le transport.

ATTENTION : Clôture des réservations : le mercredi 3 octobre 2012 à 11h30.

AVIS AUX SENIORS

Le Service des Seniors peut vous transmettre le programme des activités par email. Si vous possédez une adresse électronique, vous pouvez la communiquer à Patricia Hellem à l'adresse suivante : seniors1090@yahoo.fr

Une organisation du collège des bourgmestre et échevins et de Paul Leroy, échevin des Seniors francophones.

RESERVATIONS

Dès à présent : auprès du service des Seniors - La Maison communale de Jette - bureau 047 - Entresol - Chaussée de Wemmel 100. Attention : pas de réservations le 20.09, ainsi qu'entre le 5.07 et le 5.09 2012. En juin, merci de téléphoner avant de passer au service Seniors. Horaire des réservations : les mardis et mercredis, de 9h00 à 11h30 et le jeudi de 13h30 à 15h45. Possibilité de payer les activités sur le compte 000-0025741-36 (BE46-0000-0257-4136) (BIC BPOTBEB1) de la Commune de Jette avec la communication suivante : Seniors + Nom de l'activité + N° de réservation (prière de tél. au Service des Seniors avant tout paiement pour demander votre n° de rés) ou d'envoyer un mail à Patricia Hellem - Téléphone : 02/423.12.66 – Email : seniors1090@yahoo.fr. Pour la croisière uniquement, en cas d'absence au bureau : 0478.45.63.54

Noces d'or ou centenaire ? Cela se fête !

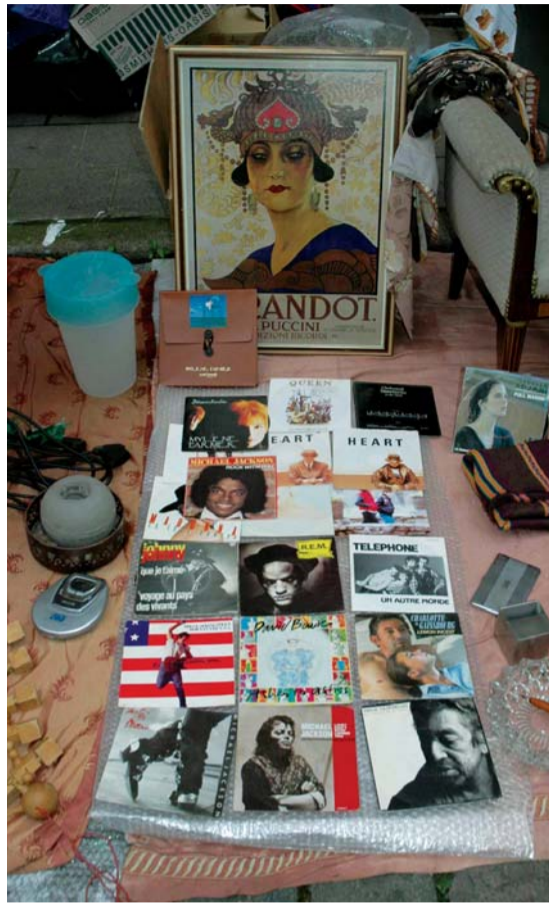
Vous avez atteint ou dépassé l'âge magique de 100 ans ? Vous célébrez bientôt vos 50, 60, 65, 70 ans (ou plus) de mariage ? Si vous le souhaitez, l'administration communale peut vous aider à faire de cet événement quelque chose de vraiment spécial en organisant pour vous une fête individuelle ou collective.

Il vous suffit d'en faire la demande six semaines avant la date de votre anniversaire ou de votre anniversaire de mariage à Claire Vandevivere, Officier de l'Etat civil (02.423.12.05) ou au service communal de l'Etat civil (chaussée de Wemmel 100 à Jette - tél. 02.423.12.70).



*Noces de diamant :
M et Mme Luppens-Brusselaars*





Les brocantes à Jette

Quoi de plus agréable que de faire le tour des brocantes locales en flânant, à la recherche d'un gadget sympa ou d'une affaire en or ? A Jette, vous pouvez vous balader dans différentes brocantes, du mois d'avril au mois de septembre. Voici le programme des brocantes jettoises.

27 août 2012

BROCANTE « MARCHÉ ANNUEL »

Dans la chaussée de Wemmel et dans les rues Van Bortonne, Werrie, Gillebertus, Van Huynegem et Thomaes.

- Pour la chaussée de Wemmel, inscriptions auprès du service Vie Economique – La Maison communale de Jette – Chaussée de Wemmel 100 : Les lundi, mardi, mercredi et jeudi de 13 à 14h.

- Pour les rues Van Bortonne, Werrie, Gillebertus, Van Huynegem et Thomaes, inscriptions bibliothèque néerlandophone – place Cardinal Mercier : Jeudi 9 août de 17 à 19h.

16 septembre 2012

BROCANTE « DOPÉRÉ »

Dans les rues Dopéré, Legrelle, Bogemans et Brunard et la chaussée de Wemmel (entre les rues Legrelle et Dopéré).

Infos : 02.427.63.35

16 septembre 2012

BROCANTE « DIELEGHEM »

Dans la chaussée de Dieleghem et la rue Decrée.

Réservation d'emplacements à partir de début juillet.

Infos: 02.479.35.65 - 0475.60.78.63

22 septembre 2012

BROCANTE « VANDERBORGH »

Dans la rue Vanderborgh.

Réservation d'emplacements à partir de mi-août.



Chaque vendredi

Marché de quartier à la place Jean-Louis Thys

Chaque vendredi, de 15 à 20h, un marché de quartier s'installe sur la place Jean-Louis Thys, dans les Jardins de Jette.

Le but est, d'une part, d'ajouter encore à l'ambiance du quartier et d'autre part, de donner la possibilité aux habitants d'acheter près de chez eux des produits de qualité à des prix raisonnables. Viande, fruits, légumes, fromage, ... Les riverains trouvent tout cela à deux pas de chez eux.

Ce marché de quartier, qui a lieu chaque vendredi sur la place Jean-Louis Thys, est une initiative de l'échevin de la Vie économique Bernard Lacroix.

Marché annuel de Jette

Inscrivez vos enfants à la brocante de jouets



Le marché annuel de Jette aura lieu le lundi 27 août 2012. Cette année, en plus du traditionnel marché en plein air, de la brocante, du marché automobile, des diverses représentations, ... la brocante pour enfants refait son apparition au programme, de 9 à 18h, sur le parking du Delhaize.

Les brocantes qui ont lieu pendant le marché annuel de Jette attirent toujours des centaines de participants. Pour que tout se passe bien, l'administration communale débute les inscriptions le plus rapidement possible. Si vous voulez donc participer à la brocante pour les enfants jusqu'à 14 ans, vous pouvez compléter le talon d'inscription ci-dessous. Pour les autres brocantes, la priorité est donnée aux habitants des rues concernées : Van Bortonne, Thomaes, Gillebertus et Werrie. Ensuite, des dates d'inscription spécifiques seront fixées pour les autres intéressés.

Formulaire de participation à la brocante pour enfants du marché annuel de Jette - Pour les enfants jusqu'à 14 ans

A renvoyer pour le 12 juillet 2012 au plus tard, au service du Commerce – Chée de Wemmel 100 – 1090 Jette

Participation gratuite

Je soussigné(e), père/mère de :

Adresse :

Tél/GSM :

Autorise sa fille/son fils, âgé(e) de ans, à participer à la brocante de jouets et réserve une place.

Merci de compléter lisiblement. La confirmation de votre inscription vous sera envoyée par courrier.

Date : Signature :



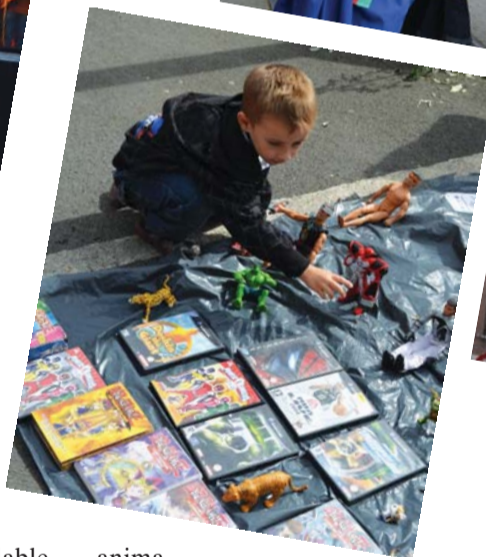
27 août 2012

136^{ème} marché annuel de Jette

Le lundi 27 août aura lieu le 136^{ème} marché annuel de Jette, à l'initiative de l'échevin de la Vie Economique et des Animations Bernard Lacroix et de l'asbl « Commerce et Marché Annuel Jettois » présidée par Yves Putzeys.



On nous promet cette année encore une belle édition avec des centaines de maraîchers et brocanteurs qui feront valoir leurs marchandises, des dizaines d'animaux de la ferme impressionnants qui seront primés par les jurys de différents concours et une large offre d'animations pour petits et grands.



Nagedacht, Nicole et Hugo, Bonanza's, Cookies and Cream (covers), ... Dans le même

Le marché jettois est l'un des plus grands de la région. Il accueille plusieurs milliers de visiteurs et offre largement de quoi satisfaire toutes les envies : de concerts du sud en gigantesque kermesse, en passant par un spectaculaire feu d'artifice ou une énorme brocante.

Le week-end du marché annuel commence dès le jeudi 23 août, avec le **Concert Fleuri** organisé par Musica Cultura Jette et la Société Royale Philharmonique de Jette, dans l'Eglise Saint-Pierre, somptueusement décorée de fleurs. Vous pourrez d'ailleurs admirer gratuitement cette décoration florale du vendredi au lundi.

Vendredi, c'est l'ouverture officielle de la **grande kermesse** sur la place Cardinal Mercier. Le **festival de BD** prendra de nouveau place cette année le samedi, à l'ancienne demeure abbatiale de Dieleghem, en combinaison avec une exposition autour de Carpentier (Poje). Le samedi 25 août, les amateurs de musique ne seront pas en reste grâce aux sonorités du sud qui s'élèveront de la place Laneau avec **Cuba del Central**. Les jeunes sportifs se rendront directement au stade communal pour participer au **tournoi de football** organisé pour les jeunes les samedi et dimanche. Le gros coup d'envoi de ce week-end de festivités sera donné le dimanche 26 août en soirée, à 21h30, avec le **grand feu d'artifice** musical dans le parc de la Jeunesse. D'autres **animations** sympa se dérouleront dans la rue Lahaye, à hauteur du Gele Poraa : kicker géant, châte-

teau gonflable, animations musicales, ...

Le dimanche auront lieu des **tournois de pétanque, de football et de tennis**.

Au programme du lundi 27 août : le **grand marché annuel**. Il est presque impossible de résumer une offre aussi grande. Les petits citoyens pourront à nouveau découvrir les **animaux** de la ferme, chevaux et vaches ou profiter de la kermesse. Ils auront également l'occasion de participer à la **brocante pour enfants** sur le parking du Delhaize. Les adultes pourront quant à eux chasser les bonnes affaires auprès des maraîchers ou sur la **grande brocante** étendue sur plusieurs rues. Sur la place Reine Astrid, se déroulera le **Spiegelfestival**, accueillant entre autres le Boogie Wonderband.

Le traditionnel **Joërmefestival**, dans le parc Garcet, assurera l'ambiance, avec notamment Wendy Van Wanten, Niet

parc, vous retrouverez le lundi le **Village associatif**, où les associations se présentent de manière active et souvent participative et le **concours canin**.

Cette année, une attention particulière a été consacrée une fois de plus à l'accessibilité pour les personnes à mobilité réduite afin qu'elles puissent, elles aussi, profiter pleinement du marché annuel et de ses diverses animations. Reste à espérer que le soleil sera de la partie pour nous permettre de profiter tous ensemble de ce chaleureux week-end de marché annuel.



Offre spectaculaire de commerces dans le quartier jettois du Miroir

Le site web www.shopinbrussels.be est une initiative d'Atrium, l'agence de la Région de Bruxelles-Capitale qui stimule le développement commercial des quartiers. Le site regroupe tous les quartiers commerciaux de la région et leurs commerces respectifs, répartis en 11 catégories. L'un des quartiers repris sur le site est celui du Miroir, à Jette.

Quartier du Miroir

Le quartier du Miroir constitue le cœur de la commune de Jette. Et le cœur de ce quartier est la place du Miroir, avec ses terrasses accueillantes, ses cafés, ses magasins, ses restaurants, sans oublier son marché dominical hebdomadaire, l'un des plus importants de la capitale, qui attire chaque semaine des milliers de visiteurs de la région entière et de ses environs. Avec une telle offre commerciale de styles différents, ce n'est pas toujours évident de trouver ce que l'on cherche et de savoir où le chercher. Dans ce cas, le site internet www.shopinbrussels.be constitue une aide précieuse.

274 commerces

Sur la page d'accueil de www.shopinbrussels.be, vous pouvez entrer « Quartier miroir » dans le champ de recherche par nom ou le sélectionner dans la liste des quartiers. Tous les commerces sont repris dans l'une des catégories suivantes : alimentation, mode, culture & multimédia, décoration & maison, loisirs, beauté, santé et bien-être, services, véhicules, hôtel et hébergement, restauration et, pour finir, vie nocturne. Grâce à des sous-catégories, vous trouvez le commerce que vous cherchez et en cliquant sur le nom, vous pouvez voir une photo de celui-ci, son adresse, son numéro de téléphone, son site web éventuel et sa situation sur la carte. www.shopinbrussels.be est la manière idéale de trouver rapidement et efficacement son chemin dans l'enchevêtrement des pas moins de 274 commerces de Jette.



Retrouvez tous les commerces de Jette sur
Vind alle handelszaken van Jette op

SHOP IN BRUSSELS.BE/MIROIR

www.shopinbrussels.be est un service offert par
www.shopinbrussels.be is een dienst aangeboden door



SHOP IN BRUSSELS

Atrium

Le marché annuel de Jette accessible à tous

La commune de Jette s'engage cette année encore à rendre son marché annuel accessible aux personnes à mobilité réduite.



A l'initiative de l'échevine de l'Égalité des chances et de la Personne Handicapée Claire Vandevivere et de l'échevin de la Vie économique Bernard Lacroix, de nombreux aménagements seront à nouveau mis en place pour faciliter l'accès des personnes handicapées au marché annuel de Jette.

Aménagements spécifiques

A l'exception de la rue Léon Theodor, le parcours du marché annuel sera intégralement accessible et des places de parking seront réservées aux personnes munies d'une carte de stationnement pour handicapés. Des podiums spécifiques munis d'une rampe d'accès leur permettront de profiter des activités organisées place Reine Astrid (Spiegelfestival) et dans le Parc Garcet (Joêrmetfestival). Des aires de repos et des toilettes adaptées seront également mises à leur disposition.

Appel à bénévoles

Cette année, la commune a également prévu deux minibus pour faire le tour des homes et déposer leurs pensionnaires au cœur du marché. Nous avons besoin de vous pour accompagner les personnes à mobilité réduite ou les personnes handicapées, que ce soit pour pousser des chaises roulantes ou aider les personnes âgées à se déplacer. Si vous avez envie de prendre part à cette organisation, la commune lance dès à présent un appel à bénévoles.

Informations : service Égalité des chances – Laurence Berger – lberger@jette.irisnet.be – ou par téléphone au 02.422.31.26 (apd 17 juillet 2012).

La boulangerie Essegghem apporte un souffle nouveau au quartier

Les commerces forment le cœur vivant d'un quartier, il en va de même pour le quartier Essegghem. Malheureusement, ces dernières années, plusieurs boutiques ont fermé ou disparu, si bien qu'on ne trouvait plus à un certain moment, dans la rue Jules Lahaye, qu'un primeur et une pharmacie. Le 16 avril, s'est heureusement ouverte la boulangerie Essegghem. Valérie et Ronald, les exploitants, espèrent apporter un souffle nouveau dans un quartier où dominent les logements sociaux.



DES LIENS AVEC JETTE ET LE QUARTIER ESSEGHEM

Aussi bien Valérie que Ronald ont des liens avec la commune de Jette, l'un peut-être un peu plus étroits que l'autre. Les parents de Ronald étaient les premiers locataires des Habitations Sociales du Foyer jettois. Il est également connu à Jette car il tenait autrefois un café, juste en face de l'endroit où s'est installée la boulangerie. Il a ensuite bougé vers une librairie rien plus loin dans la rue Jules Lahaye. Sa femme Valérie n'habitait pas à Jette quand elle était petite, mais elle allait à l'école à « l'institut du Sacré-Cœur ». Etudiante, elle gagnait un peu d'argent de poche en faisant de temps en temps le service dans le café de son futur mari et elle l'assista ensuite derrière le comptoir de la librairie.

QUALITÉ ET LARGE CHOIX

Même si la boulangerie Essegghem ne fabrique pas elle-même son pain chaud, l'accueil, lui l'est bel et bien. Vu que Ronald combine son travail à la boulangerie avec un autre travail et qu'il est souvent sur la route pour livrer des commandes à domicile, c'est le plus souvent Valérie qui sert les clients en pains, couques en tous genres, pâtisseries et san-



A terme, Valérie et Ronald veulent aménager un coin pour les journaux et les magazines dans la boulangerie. Sûr qu'ils ne manquent pas d'esprit d'entreprise !

dwiches. Le choix est très vaste, mais Valérie est particulièrement fière de son pain Maya et des tartes artisanales de chez « Françoise ». La boulangerie Essegghem est le seul point de vente à Jette de ces préparations gourmandes qui se sont déjà fait un beau nom dans le monde de la pâtisserie. Les commandes des « Tartes Françoise », doivent être passées 24 heures à l'avance. « Et pour les personnes handicapées ou la dame de 98 ans qui habite un peu trop loin, nous livrons volontiers à domicile », ajoute Valérie.

ESPRIT D'ENTREPRISE

Valérie et Ronald n'ont pas lancé leur boulangerie sur un coup de tête. Ils ont ouvert grand leurs oreilles et écouté ce que les habitants du quartier avaient à raconter. Au fil des discussions, ils ont souvent entendu que les gens se plaignaient de ce qu'il n'y avait pas grand-chose à voir dans le quartier. C'est pourquoi il leur a paru une excellente idée de lancer leur boulangerie, même s'ils devaient pour cela laisser tomber la librairie. Mais les deux exploitants entendent bien prouver

qu'ils peuvent combiner les deux activités en aménageant dans le futur un coin pour les journaux et magazines dans la boulangerie. Sûr qu'ils ne manquent pas d'esprit d'entreprise !

MULTICULTUREL

Etant donné que Valérie et Ronald connaissent le quartier Essegghem comme leur poche, ils savent aussi très bien s'accommoder aux caractéristiques typiques d'un quartier populaire. Valérie clarifie en donnant un exemple : « Quelqu'un qui a du mal à gérer son budget m'a demandé s'il pouvait me donner 20 euros de crédit pour l'achat de pain. Il était ainsi sûr d'avoir un pain tous les jours. Je devais juste l'informer quand son crédit approchait des 5 euros, afin qu'il puisse chercher de nouveaux moyens financiers ». Dans le quartier multiculturel d'Essegghem, rien d'étonnant à ce que les clients qui foulent le sol de la boulangerie soient de genre, d'âge et d'origine diverses. Mais les commentaires sont parfois surprenants, comme en témoigne la réaction d'une femme d'origine marocaine lors de l'ouverture de la boulangerie Essegghem : « Enfin une boulangerie belge dans notre rue ! ».

Pâtisserie Essegghem – rue Jules Lahaye 156 – 02.420.09.76



L'Arbre Ballon : une nouvelle école à Jette

En réponse à l'augmentation de la population, la commune de Jette a planifié l'ouverture d'un nouvel établissement scolaire. L'école de l'Arbre Ballon sera construite sur le site du domaine classé du Bois du Poelbosch, le long de l'avenue du Laerbeek, à Jette.

A l'initiative du bourgmestre Hervé Doyen, en collaboration avec l'échevin de l'Enseignement francophone Paul Leroy, la commune bénéficie pour ce projet d'une subvention de la Communauté française. Conçue par le bureau LD2, la nouvelle école représente un investissement de 6.464.423 EUR (tva incl.).

Les travaux de construction de l'école de l'Arbre Ballon commencent prochainement à Jette et devraient durer entre 2 ans et demi et 3 ans. La nouvelle école devrait ouvrir ses portes pour la rentrée scolaire 2015-16. Un délai record, quand on sait que les premiers contacts entre la commune de Jette et la ministre de l'Enseignement Marie-Dominique Simonet remontent à 2010. Là où il faut généralement compter une bonne dizaine d'années, la construction de la nouvelle école de Jette n'aura pris au total que 5 ans.



Le projet, dessiné par LD2 Architectes, comprend 1 bâtiment qui articule ses 4 ailes autour d'un atrium vertical et traversant. L'école, haute de 2 étages, est couverte par des toitures plates végétalisées. Elle comprend une extension de la cour, ainsi qu'un préau couvert. Les nouveaux bâtiments pourront accueillir 18 classes, ce qui représente une offre complémentaire de 6 classes par rapport à l'école actuelle et permettra donc de passer de 2 à 3 classes par année.

Classé « basse énergie », le projet a été conçu dans une optique économique et écologique responsable et respectueuse et les nouveaux bâtiments devraient présenter un coefficient K inférieur à 28. L'école de l'Arbre Ballon a également été conçue pour être accessible aux personnes à mobilité réduite, notamment via des circulations et l'aménagement d'ascenseurs et de sanitaires adaptés.

En raison de sa situation sur le site protégé du domaine du Poelbosch et de sa proximité avec le site natura 2000, le projet a été étudié pour qu'aucun arbre classé ne soit abattu lors des travaux et, une fois le chantier terminé, de la végétation sera replantée pour assurer une continuité végétale sur le site.

L'asbl « Coupole bruxelloise de l'Autisme » cherche ... un (une) Directeur (Directrice) pour son nouveau centre à Jette

Missions

L'organisation de l'accueil de personnes grandement dépendantes vous motive. Une bonne inclusion des personnes handicapées dans la société constitue pour vous une valeur importante et vous êtes prêt à faire vivre en ce sens le volet pédagogique de ce projet. Vous pouvez faire état d'excellentes capacités en matière d'organisation, de gestion et de management



d'équipes. Vous êtes prêt à vous investir dans ce projet et ne craignez pas de prendre vos responsabilités. Le lancement d'un centre d'accueil entièrement neuf ne vous fait pas peur.

Tâches principales

- Organiser l'accueil, dans le nouveau centre, d'un groupe de 15 personnes handicapées adultes atteintes d'autisme.
- Assumer par la suite la direction générale de ce centre.

Profil recherché

- Diplômé universitaire, diplômé ESNU à orientation psycho-sociale, paramédicale ou artistique.
- Avec 3 ans d'expérience dans le secteur du handicap ou déjà directeur d'un centre subsidié.
- Expériences probantes dans ce domaine d'activité.

- Des connaissances dans le domaine de l'autisme constituent un plus.

Contrat

- Engagement immédiat.
- Contrat à durée indéterminée avec période d'essai.
- Convention paritaire 319/02.
- Régime barémique I NM section B – Barème 1.

Envoyez votre CV complet et votre lettre de motivation pour le 6 juillet 2012 au plus tard, par courrier à : ASBL Coupole bruxelloise de l'Autisme – Rue Defacqz 102 bte 1 à 1060 Bruxelles ou par mail via l'adresse info@estreda-condorcet.be.

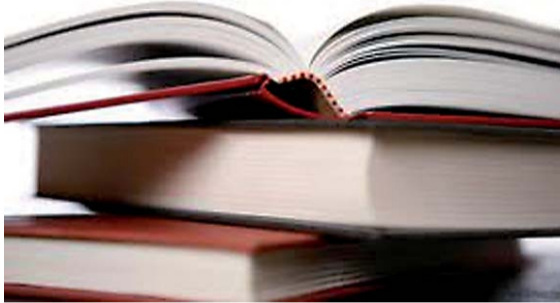


Jette soutient la Coupole bruxelloise de l'Autisme

Face au constat du manque de structures d'accueil pour adultes autistes « de grande dépendance », l'asbl Estreda s'est associée en 2005 à l'asbl Condorcet au sein de la Coupole bruxelloise de l'Autisme. Son but : créer un centre d'hébergement et un centre de jour pour 15 personnes handicapées autistes adultes. Ceux-ci permettront à des adultes autistes de trouver une solution pour l'occupation en journée (Estreda) ainsi que pour l'hébergement (Condorcet). Après une dizaine d'années d'efforts, tous les éléments indispensables à la construction des deux bâtiments sont enfin réunis et les travaux débiteront prochainement. Une fois construits, ces deux centres combinés constitueront une première, car il n'existe actuellement aucune structure réellement adaptée aux besoins des adultes autistes fortement dépendants dans la Région de Bruxelles-Capitale. La commune de Jette soutient fermement ce projet : elle a cédé le terrain sur lequel seront bâtis les deux centres.

Changements dans le paysage des bibliothèques

La bibliothèque de Naeyer ferme définitivement ses portes à partir du 30 juin. Mais elle ne disparaît pas totalement... Afin d'offrir aux lecteurs un accueil et un service de qualité, elle déménage à la bibliothèque Mercier. Vous y retrouverez donc les bibliothécaires et les collections de la bibliothèque de Naeyer.



Cette fusion des deux bibliothèques, à l'initiative de l'Echevin Paul Leroy, représente un gros travail. C'est pourquoi, la bibliothèque Mercier sera inaccessible du 16 juillet au 26 août inclus. Pour ne pas priver les lecteurs de leurs bouquins préférés pendant l'été, la bibliothèque permet exceptionnellement d'emprunter jusqu'à 20 livres et 10 revues, à 0,20 EUR pièce, avant la fermeture. A partir du 16 juillet, vous n'aurez plus la possibilité d'emprunter de livres, mais vous pourrez rapporter vos emprunts via la chute à livres de la bibliothèque de Naeyer.

Le lundi 27 août, la nouvelle bibliothèque Mercier accueillera les curieux à une journée « portes ouvertes et découverte ». Et dès le lendemain, tous les services de la bibliothèque seront à nouveau accessibles.

Espace public numérique : cours d'informatique sur mesure

Dates d'inscriptions



L'espace public numérique se trouve dans l'annexe de La Maison communale. La commune de Jette y organise, en collaboration avec la Région de Bruxelles-Capitale, des cours d'informatique à prix démocratique. A l'ère du tout au numérique, de nombreuses personnes éprouvent le désir ou le besoin de se familiariser avec les outils informatiques.

L'informatique est devenue incontournable dans la vie de tous les jours, pensez notamment à la rédaction d'une lettre, aux recherches sur internet, à l'accomplissement de formalités administratives ou à la réservation d'un voyage depuis son salon, ... La connaissance informatique est également nécessaire et importante au niveau professionnel. Malheureusement, tous ne disposent pas des moyens (financiers, techniques ou autres) pour entamer une formation. En mettant sur pied cet espace public numérique (EPN), la commune de Jette, avec le soutien du Centre d'Informatique pour la Région de Bruxelles-Capitale (CIRB), souhaite aider les personnes désireuses de suivre des cours d'informatique de qualité, accessibles et près de chez eux. Update asbl, chargée de la gestion et de l'organisation des cours, veillera à respecter le rythme de chacun. Concrètement, les formations porteront sur Outlook, internet, Windows et Microsoft Office (Word – traitement de textes, Excel – tableur, Powerpoint – Access).

Les petits groupes, de 3 à 8 participants, permettent un apprentissage personnalisé dispensé par des professionnels de l'informatique. Les horaires de cours, en journée de 9h à 12h et de 13h à 16h, dépendront du niveau et des attentes des participants. Ainsi, au moment de l'inscription, une petite série de questions seront posées afin d'établir le programme de chacun.

Les dates d'inscriptions sont le 13 juillet (de 8 h30 à 12h et de 13h à 17h), le 28 août (de 8h30 à 12h) et le 6 septembre (de 13h à 17h). Les inscriptions se prennent sur place (chaussée de Wemmel 102) mais il est indispensable de prendre contact avec l'asbl Update au 02.646.25.45 afin de fixer une heure de rendez-vous pour l'inscription (précisez que vous souhaitez suivre les cours à Jette).



Cours de promotion sociale J.-L. Thys A fond les langues

Un examen de néerlandais en perspective ? Besoin de rafraîchir vos connaissances en anglais ? Envie de parler l'espagnol ou l'allemand ? D'apprendre l'italien ou le chinois ? Ou de suivre des cours d'habillement ?

A Jette, les Cours communaux de Promotion sociale J.-L. Thys, soutenus par l'échevin Benoît Gosselin, proposent des formations organisées selon un horaire généralement compatible avec une activité professionnelle, en journée ou en soirée. Que vous soyez débutant ou que vous disposiez déjà de connaissances de base, vous y trouverez un groupe de votre niveau. Un test d'évaluation est effectué au moment de l'inscription. Votre rentrée scolaire, cette année, c'est le 3 septembre !

Intéressé(e) ? Les inscriptions se prennent du lundi 27 au jeudi 30 août 2012, de 16h à 20h et, à partir du 3 septembre, du lundi au jeudi de 14h à 16h et de 18h à 20h.



Réception des nouveaux Belges à La Maison communale

Le samedi 23 juin, tous les nouveaux Belges ayant obtenu leur nationalité lors des deux dernières années étaient invités à La Maison communale.



Ils ont été accueillis par l'officier de l'Etat Civil Claire Vandevivere, le bourgmestre Hervé Doyen et plusieurs autres échevins et membres du Conseil communal. Malgré la crise économique et financière, ils ont exprimé le vœu de construire ensemble un bel avenir, basé sur le dialogue, la solidarité, le respect mutuel, l'autonomie et une vision ouverte du monde.

Après le traditionnel discours, ces Jettois d'horizons divers ont été invités à boire un drink, au cours duquel certains d'entre eux, comme tout bon Belge qui se respecte, ont opté pour une bière fraîche. Ils ont aussi reçu un pack de bienvenue, débordant d'informations sur Jette, l'administration communale et la société. Pour finir, il ont chacun eu droit à un bon pour un paquet de frites à la friterie de la place Reine Astrid, afin de (re)découvrir cette spécialité belge.

Recipro'city, solidarité et échange entre générations et cultures

Malgré le temps maussade, de nombreux visiteurs étaient présents pour Recipro'city. Une activité qui a permis aux Jettois de faire connaissance avec la plateforme « Mieux Vivre Ensemble », qui stimule la solidarité de quartier et rapproche les cultures et les générations.

A cause du mauvais temps de ce dimanche 24 juin, l'édition 2012 de Recipro'city n'a pas pu s'installer dans les jardins de La Maison communale. Elle a donc déménagé dans les couloirs de l'administration jettoise, qui, pour l'occasion, portait mieux que jamais le qualificatif de « commune » et s'est laissée porter par une atmosphère agréable. Le soleil n'était pas de la partie, mais de nombreux Jettois sont venus participer à Recipro'city. Cette initiative de « Mieux Vivre Ensemble » et de l'échevine de la Solidarité Christine Gallez en offrait pour tous les goûts. Entre grande donnerie, grimage pour enfants, stands gourmands de cuisine du monde ou discussion sur les alternatives financières en réponse à la crise, etc., le programme de la journée était riche. Le premier prix du grand concours d'art sur le thème du « Temps libre » a été remporté par l'accueil de l'école Jacques Brel.

Seuls les dieux de la météo n'étaient pas au rendez-vous, mais pour le reste, la grande journée solidaire Recipro'city fut un joli succès, dans une ambiance d'échange et de diversité.



Elections communales : vote par procuration !

Le 14 octobre 2012, les citoyens belges (et étrangers inscrits sur la liste des électeurs) éliront leurs représentants communaux. Le vote est un devoir en Belgique ! Toutefois, les électeurs dans l'impossibilité de se rendre personnellement aux urnes pourront voter par procuration sous certaines conditions, c'est-à-dire qu'ils pourront confier à une tierce personne le soin de voter à leur place (attention : maximum une procuration par mandataire).

Qui peut voter ? Qui peut donner procuration ?

- les citoyens belges et non belges répondant aux conditions du code électoral;

- les citoyens non belges doivent s'inscrire sur la liste des électeurs avant le 31 juillet 2012. Attention : les inscriptions acceptées pour les élections communales précédentes ne doivent plus être renouvelées.

Motifs du vote par procuration

Moyennant justifications probantes des autorités ou employeurs concerné(e)s :

- obligations professionnelles ou de service (y compris les bateliers, marchands ambulants et forains) ;



- études ;
- raisons médicales;
- privation de liberté ou mesure judiciaire ;
- convictions religieuses ;

- séjour temporaire à l'étranger pour des raisons privées. Pour ce dernier point, depuis cette année, une déclaration sur l'honneur du mandant suffit pour voter par procuration, à défaut de présenter une justification probante de son absence en Belgique le jour du scrutin.

Modalités :

Les formules de procuration et de justification peuvent être téléchargées sur le site <http://bruxelles-selections2012.irisnet.be/procuration-4> et sont disponibles à La Maison communale de Jette.

Renseignements : service Population de la commune de Jette – Tél. : 02.423.12.51

Elections communales Les citoyens non européens peuvent aussi voter !

Les citoyens non européens pourront participer aux élections communales du 14 octobre 2012 et choisir les élus de leur commune. Pour cela, ils doivent introduire une demande écrite avant le 31 juillet 2012.

L'administration communale de Jette organise des séances d'information à l'attention des citoyen(ne)s non européen(ne)s qui souhaitent participer aux élections communales. Voici ce qu'il vous faut savoir :

A Bruxelles, le code électoral communal, modifié en 2004, a permis aux citoyens non européens de participer, pour la première fois, à l'élection du conseil communal en 2006. La possibilité de vote est donc là, mais il faut suivre une procédure précise avant de pouvoir exprimer effectivement sa voix. Précisons que les citoyens étrangers qui avaient participé au scrutin communal de 2006 ne doivent pas réintroduire de demande.

Demande écrite

Le/La citoyen(ne) non européen(ne) qui souhaite participer aux

élections communales doit remplir quelques conditions. Cette personne doit :

- introduire une demande écrite afin d'être inscrite sur la liste des électeurs et ajouter à sa demande écrite une déclaration dans laquelle elle s'engage à respecter la Constitution, les lois du Peuple belge et la Convention de sauvegarde des Droits de l'Homme et des Libertés fondamentales;

- être inscrite au registre de la population ou au registre des étrangers;

- être âgée d'au moins 18 ans le jour des élections;

- être établie légalement et sans interruption en Belgique depuis au moins cinq ans au moment de l'introduction de la demande (carte jaune, carte blanche, carte orange ou docu-

ment de séjour « annexe 35 » à l'appui);

- ne pas être sous le coup d'un jugement ou d'une décision qui peut mener à une déchéance définitive du droit de vote ou à la suspension de ce même droit au jour des élections.

La demande écrite peut être introduite à tout moment jusqu'au jour de la constitution de la liste des électeurs (1er août de l'année pendant laquelle les élections communales sont organisées). La reconnaissance de la qualité de votant reste valable tant que le/la citoyen(ne) non européen(ne) remplit les conditions du droit de vote et qu'il/elle n'a pas renoncé à son droit de vote quelle que soit la commune dans laquelle il/elle réside en Belgique. En d'autres termes, une fois le droit de vote accordé, il n'y a pas lieu de renouve-

ler sa demande pour chaque élection communale.

Formulaire d'inscription

Citoyen(ne) non européen(ne), si vous souhaitez introduire une demande afin de pouvoir voter aux prochaines élections communales, vous pouvez obtenir un formulaire d'inscription :

- sur le site internet de la commune www.jette.be

- auprès du service Accueil de l'administration communale

- auprès du service Population (guichets I-J) de l'administration communale (02.423.12.51).

Vous devez ensuite renvoyer ce formulaire complété à La Maison communale de Jette - service des Affaires électorales - chaussée de Wemmel 100.

Disposition identique pour les ressortissants de l'UE

Les citoyen(ne)s européen(ne)s sont soumis aux mêmes dispositions que les ressortissants non européens. Ils/Elles doivent aussi introduire une demande écrite qui restera valable pour les élections suivantes jusqu'à ce qu'à ce qu'ils/elles en demandent l'annulation.

15 août 2012

Admirez les splendides oldtimers au Rétro Jette

Comme chaque année, vous pourrez vous rendre sur la place Reine Astrid le 15 août 2012, à l'occasion de la 4ème édition du Rétro Jette. Les amateurs de vieilles voitures pourront y admirer des dizaines d'oldtimers. Un rendez-vous idéal pour les nostalgiques et les amateurs des joyaux que nous a laissés la technologie automobile des décennies passées.

La parade d'oldtimers Rétro Jette se déversera dans les rues jettoises le mercredi 15 août. Le cortège démarrera vers 9h30 de la place Reine Astrid et, après une balade à travers notre commune et les environs, arrivera sur la place Reine Astrid vers 13h. Vous pourrez y apprécier ces voitures uniques jusqu'à 15h. Les prix et les souvenirs seront ensuite remis aux participants.

Cet événement est une collaboration entre l'asbl « Sport à Jette », présidée par Eric Schuermans, et l'échevin des Sports Benoît Gosselin. Vous êtes le/la fier (-ère) propriétaire d'un oldtimer et vous souhaitez participer à ce cortège? Inscrivez-vous à l'aide du formulaire ci-dessous.

Attention: seules les 30 premières personnes à répondre seront inscrites



Formulaire d'inscription Retro Jette 15 août 2012



Voiture

Marque:

Modèle:

Année (avant 1987): 19

Particularité:

Participant(e)

Nom et prénom:

Adresse

Rue:

Code postal et localité:

Repas de midi: Vol au vent – Tomate crevettes (encerclez votre choix)

Tél./GSM:

Club:

Participation aux frais: 35 EUR par personne (enfants -12 ans: 20 EUR)
Avec petit-déjeuner, repas de midi (apéritif, plat principal – vol au vent ou tomate crevettes -, dessert (dame blanche ou brésilienne et 2 tickets boisson). Les boissons supplémentaires sont à charge des participants et doivent être directement payées sur place.

Je verse le montant de EUR pour personnes (dont enfants) sur le compte 068-0714930-67 de l'asbl « Sport à Jette », chaussée de Wemmel 100 à 1090 Jette.

Date et signature, avec la mention « Lu et approuvé »

Formulaire à renvoyer avant le 3 août 2012 à: Luc Wauters - Responsable de l'asbl « Sport à Jette » - avenue des Neuf Provinces 16 boîte 7 - 1083 Ganshoren – Tél.: 02.469.37.26 - 0477.512.466.

10^{ème} édition de Bruxelles les Bains

Profiter du soleil et de la plage le long du Canal

Du 6 juillet au 12 août, le quai des Péniches, le long du Canal, se métamorphosera une fois encore en Bruxelles les Bains. Cette 10^{ème} édition s'adresse de nouveau à différents groupes cibles : familles et enfants, fans du soleil, adeptes du sport, noctambules et même amateurs d'art. L'adresse idéale pour une fantastique journée de vacances à un jet de pierre de chez vous.



suspendus à une grue perchée à plus de 50 mètres au-dessus du Canal de Bruxelles. Un projet fou conçu et réalisé par la compagnie française : Transport Culturel Fluvial.

Kids Village

Du mardi au dimanche, le Kids Village de

ge, les mercredis et jeudis après-midi ; des dessins animés et des films ; un jeu de construction de villages par le montage de structures modulaires ou des initiations au Beach Soccer et au tennis.

Sports de plage

L'offre sportive est impressionnante à Bruxelles les Bains : Beach Soccer (variante du football spectaculaire et originale) ; Beach Volley ; Gym douce (améliorer souplesse et endurance) ; Ping-pong ; Pétanque ; Flag Football ; Beach Golf ; Football américain ; Rugbeach ; Frisbee et parcours d'obstacles pour les plus jeunes...

Concerts

Fidèle à sa tradition, Bruxelles les Bains accueille une vingtaine de concerts sur la Live Stage, la grande scène installée sous les auvents du Port de Bruxelles. Du hip hop à la cumbia, en passant par le métal, le jazz et le flamenco, la diversité musicale est célébrée tous les vendredis, samedis et dimanches. Au total, près de 40 concerts auront lieu en 5 semaines.

Fêtes pour les noctambules

Les amateurs de musique et de Clubbing sont servis ! Pour son dixième anniversaire, Bruxelles les Bains fait du quai des Péniches le rendez-vous incontournable de l'été. La Nightlife sur Bruxelles les Bains se décline en trois volets : la Croisette, le Boat Club et les Beach Parties. Avec près de cinq soirées différentes par semaine, Bruxelles les Bains se transforme en club à ciel ouvert.

Art et gastronomie

Les amateurs d'art trouveront eux



aussi de quoi satisfaire leur appétit à Bruxelles les Bains. Toutes sortes de projets artistiques originaux, surréalistes ou poétiques se succéderont, de la chorégraphie « Gants de vent » à l'installation colorée d'une construction en parasols. L'être intérieur sera également au centre des intérêts. Une quarantaine de pailotes serviront de savoureux petits plats aux goûts d'ici et d'ailleurs : bruxellois, créoles, mexicains, brésiliens, espagnols... Afin d'augmenter la qualité d'accueil et le confort des visiteurs, le nombre de commerçants a été fortement revu à la baisse.

Bruxelles les Bains

Du 6 juillet au 12 août 2012

De 11 à 22h (ve et sam jusqu'à 23h)

Fermé le lundi

Quai des Péniches, 1000 Bruxelles
Près de la place Saintelette, le long du Canal de Bruxelles.

www.bruxelleslesbains.be

Bruxelles les Bains est synonyme de soleil, d'ambiance et d'animation. Que vous soyez du genre à passer dans une chaise longue ou à profiter en famille du théâtre pour enfants, vous trouverez certainement une activité de détente adaptée à vos envies dans le vaste programme.

Inauguration festive

Le dixième anniversaire de Bruxelles les Bains mérite naturellement une inauguration particulière. Le 6 juillet, à 16h30, le coup d'envoi sera haut en couleur avec le défilé et le show de Mobil'OH, le feu d'artifice son et lumière et la Beach party de Bulex-les-Bains.

Le thème central de l'inauguration de Bruxelles les Bains est un mobile géant : le « Mobil'OH ». Il s'agit de huit bateaux, de dimensions réelles,



Bruxelles les Bains accueille gratuitement les enfants dans un espace en partie couvert. Cet espace dédié aux petits fait de Bruxelles les Bains un endroit idéal pour les familles.

Les parents pourront se sustenter sur le sable pendant que leurs enfants profiteront d'un éventail inédit d'activités et d'animations de qualité comme les jeux de plage pour façonner pâtés et châteaux de sable ; un espace récréatif avec toboggan ; une programmation musicale et théâtrale pour enfants ; des ateliers d'animation, comme du grima-

4 août 2012

Grande foire au timbre Phila 2000

Collectionneurs de timbres, bloquez dès à présent le samedi 4 août dans vos agendas car ce jour-là aura lieu une grande foire du timbre à Jette.

Connaisseurs ou curieux pourront profiter de l'occasion pour ressortir leurs vieilles collections de timbres du grenier, débusquer quelques timbres manquants ou récolter quelques informations sur les plaisirs de la philatélie. Vous pourrez aussi faire estimer gratuitement vos timbres. Et pas besoin de cuisiner ce jour-là car pour 20 euros par personne vous pourrez profiter d'un buffet froid.



Grande brocante de timbres

Samedi 4 août 2012

de 9 à 17h

Au Pavillon du Poelbosch
(Avenue du Laerbeek 110)

Entrée gratuite

Plus d'infos : Josiane Henseval
(Phila 2000) – 02.428.43.06 –
henseval.claude@skynet.be

L'académie « G.H. Luytgaerens » Dans l'air du temps

L'académie de Jette, avec le soutien de l'échevin de la Communauté française Paul Leroy, initie quelques 1000 élèves à la musique, la danse et l'art de dire. Des artistes professionnels enthousiastes y donnent des cours dynamiques à la portée de tous, enfants et adultes. Les cours s'adaptent aux courants culturels actuels et l'éventail proposé s'enrichit chaque année.



Musique

En musique, les élèves apprennent à apprendre la magie de jouer d'un instrument, l'histoire ou les richesses de l'écriture musicale. Un cours de basson a été créé l'an dernier. Différents ensembles ont également vu le jour ces dernières années, axés sur les musiques de films, le jazz ou le rock. Un nouvel atelier « Rhythm & Groove » développe le sens du rythme : en tapant dans les mains et sur tout ce qu'ils trouvent, les élèves découvrent également les « grooves » Funk, Jazz, Latino, Africain, Indien, ...



Danse

La danse conduit à l'épanouissement par la recherche du mouvement et de l'harmonie corporelle. Danse classique, Modern jazz et danse contemporaine ciblent les qualités du mouvement et s'adaptent aux découvertes chorégraphiques récentes pour développer une pédagogie qui évolue avec son temps. Un nouveau cours de danse classique s'adresse spécifiquement aux adultes. Deux cours de barre au sol – l'un orienté yoga, l'autre Pilates – s'adressent aux ados et adultes danseurs ou non et allient des exercices d'assouplissement et de renforcement musculaire au travail de l'équilibre et de la respiration.

Parole

Les arts de la parole et le théâtre suivent également le courant. A côté des cours classiques, des ateliers font la part belle à l'imagination. Les élèves apprennent à créer leur scénographie et développent leur créativité au travers du travail d'écriture, d'improvisation et du jeu dramatique. De quoi permettre à chacun de rencontrer son média théâtral !

De nombreux spectacles jalonnent l'année scolaire pour le plus grand plaisir de chacun.

Retrouvez tous les cours, les horaires et autres infos sur le site de l'académie : www.academie-jette.be



Inscriptions : Académie de Jette « G.H. Luytgaerens », rue du Saule, 1 – 1090 Jette – 02.426.35.56 – secretariat@academie-jette.be

Inscriptions en septembre, du lundi au vendredi de 16h30 à 19h, le mercredi à partir de 15h.



Musique - Danse - Arts de la Parole

Le flyer sur l'équipe de Prévention, compile les numéros utiles

Ce mois-ci, vous avez reçu avec votre Jette Info un flyer présentant l'équipe de Prévention de la commune. A l'arrière, vous trouverez un récapitulatif des numéros utiles, de l'équipe de Prévention au centre d'appel Card Stop. Un document à garder à portée de main.

Le travail des équipes de Prévention, sous la houlette de l'échevin Benoît Gosselin, peut être schématisé en 2 grandes parties : d'une part, une présence accrue sur le terrain et, d'autre part, des actions ciblant des groupes spécifiques (jeunesse, sécurité routière, décrochage scolaire, toxicomanes).

Les gardiens de la paix et les éducateurs de rue assurent une présence visible et rassurante dans les espaces publics : marché dominical, abords des écoles, parcs et bâtiments communaux. Pour garantir une cohabitation harmonieuse entre tous les Jettois, l'accent est mis sur la diminution du sentiment d'insécurité, la prévention des atteintes au voisinage, la lutte contre le décrochage scolaire et la désocialisation des jeunes. En outre, les jeunes apprennent les règles de cohabitation et une série de mesures sont mises en place pour prévenir la criminalité chez ce groupe cible : éducateurs de rue, parc de circulation et cellule de surveillance pour le décrochage scolaire. En cas de problèmes personnels ou de conflits, le

Jette-SAT (Service d'Accompagnement pour personnes Toxicodépendantes) et le médiateur social peuvent servir d'intermédiaires. Pour lutter contre les nuisances, les gardiens de la paix et surveillants assermentés peuvent appliquer des amendes administratives.

Service de Prévention de la commune de Jette : rue Vandenschriek 77 – 1090 Jette – 02.423.11.50 – prevention.jette@skynet.be

Intervalle – cellule d'accrochage scolaire : 02.420.77.50

Jette-SAT – toxicomanie : 02.423.11.51





21 juillet 2012 : Drach' National Festival de musique sympa sur la place Laneau



Le 21 juillet, la place Laneau accueille la deuxième édition de Drach' National. Les organisateurs, la Brasserie Le Central et les échevins de la Culture Paul Leroy et Brigitte De Pauw aiment défier les dieux de la météo. Le jour de la fête nationale étant souvent marqué par de grosses averses, ils organisent un chouette festival de musique sur la place fraîchement rénovée au cœur de Jette.

De la pop psyche au rock alternatif

Cette année encore, l'affiche de Drach' National arbore de jolis noms, avec des groupes énergiques qui apporteront un mix agréable de pop psyche, de rock alternatif et de reprises communicatives.

Les festivités commenceront à 17h avec Novogama. Quatre Parisiens fanatiques qui emmènent une pop-rock psychédélique à la sauce Afrobeat, avec un clin d'œil à Gainsbourg.

Au tour ensuite d'Asphalte de se produire sur la place nouvellement asphaltée. Le groupe propose un grunge rock en français. A la recherche d'un son brut et pur, ses membres ont décidé de jouer sans bassiste. Le trio déploie assez d'énergie sur scène pour emporter les spectateurs dans les plus brefs délais au son de sa musique.

Incry prendra le relais : 4 musiciens dynamiques qui ont déjà plus de 300 concerts à leur actif. Ils jouent un rock brut en français inspiré de groupes comme Rammstein, Metallica, AC/DC, Green Day, ...

C'est Just 1 Guy qui clôt le festival. Le trio emmène un rock français de Paris, balancé entre punk blues et rock expérimental. Un set qui promet d'être électrique et énergique. Quoi de plus logique pour un groupe influencé par The Dead Weather, The Kills, PJ Harvey et Sonic Youth.

Drach' National

21 juillet 2012 à partir de 17h

Place Laneau

Avec Novogama, Asphalte, Incry et Just 1 Guy

Accès gratuit



DRACH' NATIONAL • 21 JUILLET 2012 DÈS 17H • PLACE LANEAU • AVEC NOVOGAMA, ASPHALTE, INCRY ET JUST 1 GUY • ACCÈS GRATUIT

Jazz Jette June sonne le début de l'été 2012

Même si le printemps semble s'être moqué de nous, le 22 juin 2012, premier jour de l'été, s'est terminé en musique et sous le soleil à Jette. Les amateurs de jazz étaient particulièrement nombreux ce soir-là, répartis dans les différents cafés participants, sur un parcours reliant en gros la place Reine Astrid à la toute nouvelle place Cardinal Mercier.

Le coup d'envoi de cette édition de Jazz Jette June avait lieu pour l'occasion sur la place Cardinal Mercier, récemment rénovée de long en large. Le groupe Alimentation Générale a donné le meilleur de lui-même et confirmé d'emblée que la soirée serait une réussite. Dans les différents cafés participants, l'ambiance est montée d'un cran aux environs de 22h, avec l'arrivée des premières notes jazzy déclenchant chez bien des visiteurs des mouvements cadencés.

C'est indéniable, la place Cardinal Mercier entièrement rénovée se prête remarquablement bien à ce genre d'initiatives musicales. Chacun a clairement apprécié de flâner sur la place, se promenant de café en café ou profitant d'une terrasse, sur fond de délicate musique, contemplant les cyclistes et les skateboarders qui roulaient tranquillement de part et d'autre. Le but du projet de rénovation de faire primer le caractère social de la place est ainsi complètement atteint. Et l'ambiance musicale de ce 22 juin complétait parfaitement le tableau...



9 semaines de stages chez Chippink en juillet et août Pour les curieux, les créatifs et les solidaires

« *Faites toujours que votre tableau soit une ouverture au monde* ». Cette devise de Léonard de Vinci colle à la philosophie de Chippink, un centre d'accueil qui se veut être un centre d'éducation globale et qui vise à développer chez les enfants la curiosité, les intérêts, la créativité, la responsabilité, l'autonomie, le respect, la tolérance et la solidarité.

Pendant les mois de juillet et août, le collectif propose 9 semaines d'ateliers artistiques avec initiation à la langue française ou néerlandaise. Vos enfants pourront aiguïser leur créativité avec l'un des 35 artistes de Chippink.

Thèmes et ateliers :

Librement ... peinture.

Donner aux enfants la chance de grandir individuellement et collectivement à travers l'art de la peinture, comme dans le Closlieu, par Arno Stern.

Le jardin des couleurs.

Réaliser un petit jardin, un moyen efficace de se connecter à la nature, de se découvrir dans son rapport à la terre; d'apprendre l'entraide et la solidarité...

BD / roman-photo.

Lire les histoires de la bande dessinée belge, les étudier, les interpréter et les remodeler.



Tout est intéressant.

Observer, explorer et découvrir que tout peut être important pour créer et recréer, via le recyclage artistique.

Le monde des livres et des sens.

Réaliser des petits livres pour aiguïser les sens au moyen de matériaux divers : carton, bois, plastique, feutre, laine, fourrure, etc.

Du 1er juillet au 31 août, 9 semaines de stages variés et ludiques pour les enfants de 4 à 12 ans, de 7h30 à 17h30.

Tarifs : 99 EUR/semaine pour les Jettois et 139 EUR/semaine pour les non-Jettois.

Infos & Inscriptions en ligne sur www.chippink.com ou par mail à info@chippink.com.

A noter : les inscriptions sont possibles pendant toute la période des vacances !

Contact : 02.888.63.02 – 0488.51.69.01 - CHIP-PINK asbl – Avenue Carton de Wiart 74 à Jette (Belgica-Simonis).

Chippink.com

Août 2012 : stages de céramique et poterie

Betty Moerenhoudt vous propose d'apprendre à travailler le grès selon différentes techniques : colombins, plaques, modelage, engobage sur terre crue, sculpture, bas-relief, moulage en plâtre, mosaïque, drapé sur personnage, ... Pour l'ouverture d'un stage, un minimum de 6 participants est requis.



Pour enfants à partir de 10 ans :
Du 20 au 24 août 2012, de 9 à 12h.
PRIX : 85 EUR (Terre, cuisson et émaillage compris).

Pour adultes et ados (à partir de 15-16 ans) :
Du 6 au 10 août 2012, de 9 à 12h30 et/ou de 14 à 17h.
PRIX : 130 EUR (Terre et cuisson d'émail non comprises).

Inscriptions : 02.427.17.23 – betty-moerenhoudt@skynet.be
Atelier 41 – rue Henri Werrie 41 – www.betty-moerenhoudt.be

Le Rayon vert vous convie...



Juillet et août : stages pour enfants Le plaisir de cuisiner

Le Rayon vert met vos enfants derrière les fourneaux pour leur apprendre à réaliser des entrées, plats, desserts, quatre heures, ... et les sensibiliser à l'alimentation durable, car tout est cuisiné bio !

Depuis deux ans, lors des stages « cuisine » du Rayon vert, les jeunes chefs ont l'occasion de préparer leurs repas de midi et collation et de ramener chez eux des échantillons de leurs productions pour les faire goûter à leurs parents. Cette année, tout en conservant le caractère ludique, les stages prendront en compte une dimension forte d'éducation à l'alimentation durable. Les participants seront amenés à se poser des questions telles que : D'où vient ce qu'il y a dans mon

frigo ? Le bio, c'est quoi ? Pourquoi manger des fruits et légumes locaux et de saison ? Que me disent les étiquettes des produits ? Les préparations proposées seront également adaptées pour avoir recours aux produits les plus favorables à l'environnement.

Juillet : du 2 au 6 et du 9 au 13

Août : du 6 au 10 et du 13 au 17

Du lundi au vendredi de 9 à 17h, pour enfants de 8 à 12 ans.

Prix : 150 EUR/semaine (repas et matériel compris)

Le Rayon vert
rue Van Huynegem 32

Renseignements et réservations :
02.420.21.26 – lerayonvert@skynet.be – www.lerayonvert.be

Identité mosaïque : hommage au surréalisme belge

Le comité de quartier Magritte remporte le prix Bruocsella 2012

Le prix Bruocsella de Prométhéa, qui récompense les projets d'amélioration de l'espace urbain, a été remis cette année au comité de quartier Magritte de Jette, pour son projet « Identités mosaïques : hommage au surréalisme ». Son idée ? Réaliser 80 dalles en mosaïque avec les habitants du quartier et les placer ensuite dans les rues du quartier.

Grâce au montant de 17.500 euros que représente le prix Bruocsella, le Comité de quartier Magritte pourra lancer son projet artistique dès cet été. Les habitants du quartier qui le souhaitent peuvent s'inscrire auprès du comité de quartier. Ils participeront à des stages de mosaïque assurés par le musée René Magritte et l'asbl Art Mosaico, en partenariat avec le centre culturel Esseghem qui prêtera ses

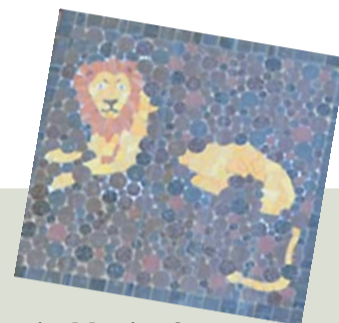
locaux. Les participants réaliseront ensuite 80 dalles en mosaïque, qui seront disposées dans les rues du quartier. Le surréalisme servira de fil conducteur à la création collective et rendra hommage à ce haut-lieu du surréalisme belge.

Les écoles communales Jacques Brel et Van de Borne seront, elles aussi, de la partie et réaliseront deux fresques en mosaïque. Ce projet, en lien avec le

Musée René Magritte tout proche, pourra conférer au quartier une identité forte. La visibilité, la pérennité, la crédibilité, mais aussi l'implication des riverains, ont été les éléments déterminants dans le choix de ce projet.



Réalisez votre dalle !



Vous habitez dans le quartier et vous voulez participer au projet du comité de quartier Magritte ? Venez réaliser votre dalle en mosaïque ! Visitez la page « Projet Identités Mosaïques » sur le blog du comité à l'adresse <http://comitedequartiermagritte.blogspot.com> et inscrivez-vous pour participer à un stage gratuit.

En partenariat avec :

Le musée René Magritte, rue Esseghem 135, 1090 Bruxelles. www.magritte-museum.be.

Art mosaico, rue Vandenborgh 136, 1090 Bruxelles. www.artmosaico.be.

Comité de quartier Magritte : P/O Olivier Gandon, Rue de la Loyauté 24, 1090 Jette.

Plus d'infos : Emmanuelle Le Texier - 0479.33.36.49 ou Chloé Thibault - 0484.92.59.04 - email : comitemagritte@gmail.com - <http://comitedequartiermagritte.blogspot.com>

Le Centre culturel de Jette, la culture sous toutes ses formes

Plus que quelques places ! Stages d'été pour les enfants

Si vous êtes intéressés, il reste quelques places pour les stages d'été sur le thème du cirque :

- 3 places dans le groupe des 4-6 ans, semaine du 20 au 24.08
- 5 places dans le groupe des 7-12 ans, semaine du 20 au 24.08
- 6 places dans le groupe des 7-12 ans, semaine du 27 au 31.08

Stages d'été pour les enfants sur le thème du cirque

Du 20 au 24 et du 27 au 31 août

Infos et inscriptions : Centre culturel de Jette – 02.426.64.39

Bruxelles fait son cinéma Au cul du loup

Pour sa 3ème soirée, « Bruxelles fait son cinéma » installe ses bobines sur la place Cardinal Mercier à Jette, pour une projection en plein air à la nuit tombée... « Au cul du loup » raconte l'histoire de Christina, bientôt 30 ans, qui hérite d'une maison en Corse à la mort de sa grand-mère. Les proches de Christina, qui semblaient ignorer l'existence de ce bien, la poussent à le vendre. Mais elle veut comprendre le pourquoi de cet étrange legs et y voit l'occasion de remettre en question sa vie monotone. Sur un coup de tête, elle part seule à la découverte de sa maison pour un voyage qui va chambouler son existence et celle de ses proches...

Au cul du loup (projection)

Le 12 juillet 2012 vers 22h

Place Cardinal Mercier (devant la gare)

Renseignements :

Centre culturel de Jette – 02.426.64.39

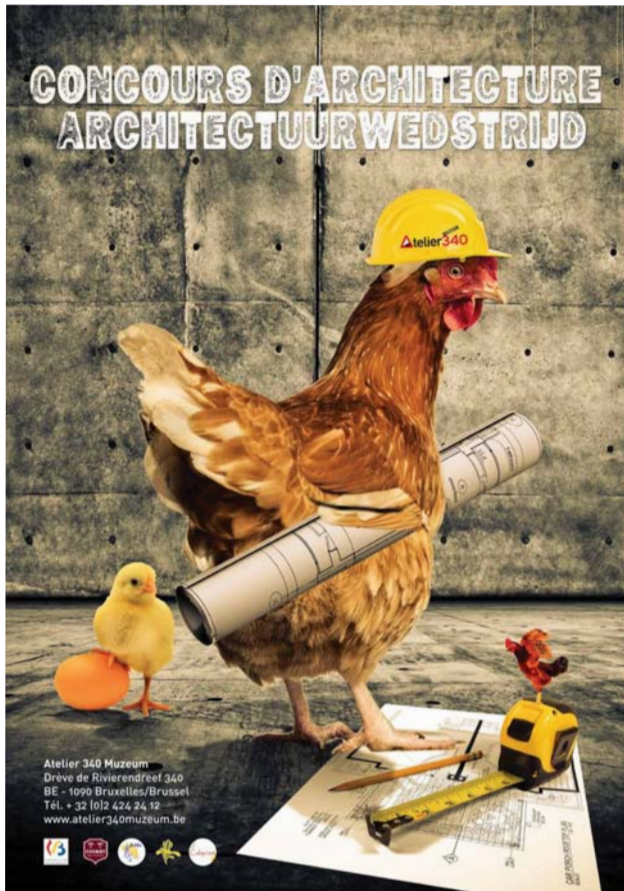


Renseignements : Centre culturel de Jette – 02.426.64.39

Concours d'architecture pour enfants

Imaginer un poulailler pour l'Atelier 340

L'Atelier 340 organise un concours d'architecture pour les enfants autour du thème « Un poulailler pour l'Atelier 340 Muzeum ». Tu as entre 6 et 12 ans et l'idée de créer un tel poulailler titille ton imagination et t'inspire ? Alors file à tes crayons et à tes outils pour réaliser le plus beau projet de poulailler.



Comment aménager l'habitat des poules, aussi bien à l'extérieur qu'à l'intérieur, pour qu'elles mènent une vie heureuse ? Comment assurer un maximum de liberté et de confort aux poules et au coq dans le parc du musée ? Imagine un poulailler original et insolite et convaincs le jury avec ton projet. Le jury, composé d'un paysan, d'un citoyen, d'un artiste, d'un architecte et de Wodek, président-concièrge de l'Atelier 340 Muzeum, récompensera quatre projets.

Les vainqueurs gagneront une excursion en Ardennes pour une cueillette de champignons ; une soirée cinéma (dans le cadre de la Filmotek 2013) accompagnée d'un appétissant goûter nocturne ; une place pour le stage des vacances de Pâques 2013 et une douzaine d'œufs tout droit sortis du poulailler de l'Atelier 340 Muzeum (à décorer et dévorer dans le cadre des Fêtes de Pâques) ; un lot de matériel de dessin et de bricolage du magasin Calqu'art à Jette.

Comment participer ?

Vous pouvez déposer les œuvres au café de l'Atelier 340 Muzeum (de 11 à 19h), Drève de Rivieren 340, entre le 27 août et le 2 septembre 2012 au plus tard. Une étiquette sera collée à l'arrière de l'œuvre reprenant les informations suivantes : adresse complète, numéro de téléphone, gsm, e-mail d'un parent, âge de l'enfant et titre de l'œuvre.

Expo

Les 20 meilleures œuvres seront exposées à l'Atelier 340 Muzeum du 23 septembre au 21 octobre 2012. La remise des prix aura lieu le 23 septembre 2012 à 15h. De plus, les meilleures idées seront prises en compte lors de la construction du poulailler en 2013. Les œuvres pourront être récupérées par leur auteur entre le 22 et le 28 octobre 2012.

Concours d'architecture pour enfants

« Un poulailler pour l'Atelier 340 Muzeum »

Pour les enfants entre 6 et 12 ans

Plus d'informations : www.atelier340muzeum.be

Jusqu'au 16 septembre 2012 à l'Atelier 340

Habana Cuba by Pascal Rouet

Durant l'été, l'Atelier 340 Muzeum propose une galerie de portraits de fumeurs de Havanes réalisée par le photographe canadien Pascal Rouet. A l'occasion de cette exposition, l'éditeur Michel Husson, a sorti un ouvrage magnifique de photos en noir et blanc.

Le photographe canadien Pascal Rouet a réalisé à Cuba, à la fin du millénaire passé, dans le petit village de San Luis d'une région appelée Vuelta Abajo, une galerie de portraits d'ouvriers cigariers travaillant dans un petit atelier de production. Il nous offre une galerie de portraits de boucaniers, de flibustiers mâchonnant leurs bâtons de chaise, regardant farouchement un photographe qui ne fumait probablement pas pendant les prises de vues. Élevés par des parents qui avaient sans doute déjà le cigare vissé à la bouche, comment encore s'étonner de ce que tous sachent exactement où placer leur cigare face à l'objectif.

Un vrai cigare, pas les infâmes produits industriels des multinationales, non. Des cigares fabriqués avec du tabac qu'ils ont planté eux-mêmes, qu'ils ont coupé, séché parfois dans leur chambre à coucher et que leurs femmes ont assemblés. Des « puros », des Havanes pur jus.

Habana Cuba by Pascal Rouet
Jusqu'au 16 septembre 2012 à l'Atelier 340
drève de Rivieren 340
www.atelier340muzeum.be

