

# 2017

## Année Magritte



Jetteinfo

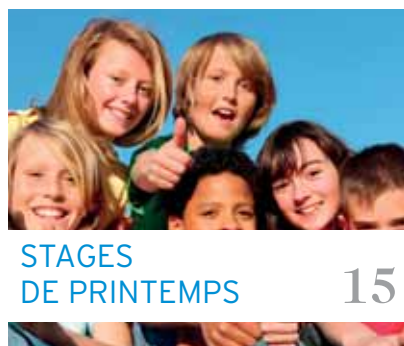
En 2017, Jette rend hommage à son habitant le plus célèbre, René Magritte, à l'occasion du 50<sup>ème</sup> anniversaire de sa mort. Magritte n'était pas seulement l'un des plus grands peintres surréalistes, mais il fut aussi Jettois pendant 24 ans. Durant une année, les organisateurs de l'Année Magritte plongent avec créativité dans le surréalisme, dans la vie de René Magritte et dans son univers.

**PAGES 27 À 29**

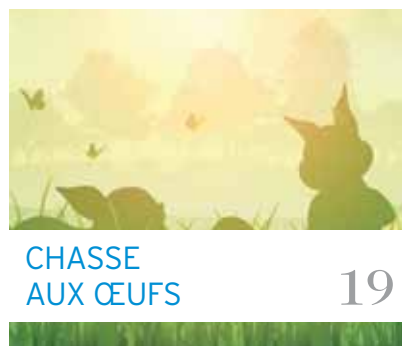
E.R. : HERVÉ DOYEN, BOURGEMESTRE  
CHAUSSÉE DE WEMMEL 100 - 1090 JETTE  
02.423.12.11 | COMMUNICATION@JETTE.IRISNET.BE  
BUREAU DE DÉPÔT BRUXELLES 9



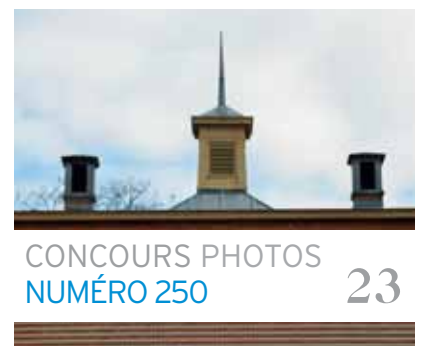
INSTALLATION  
PAYSAGÈRE FLORAIR 10



STAGES  
DE PRINTEMPS 15



CHASSE  
AUX ŒUFS 19



CONCOURS PHOTOS  
NUMÉRO 250 23



## La confiance du citoyen



S'il est un principe auquel je suis très attaché, c'est la confiance que le citoyen doit être en droit d'accorder aux institutions régaliennes de l'Etat, notamment aux forces

de police et à la justice. Dans un Etat de Droit, le citoyen confie à l'Etat le soin de le protéger. Il lui fait confiance, n'assume pas lui-même sa propre sécurité en s'armant ou en créant des milices privées, mais la lui délègue. C'est un des piliers de la démocratie.

Préserver un sentiment de sécurité en s'attaquant aux incivilités, aux problèmes de mobilité ou de propreté publique, en rendant la police plus présente encore, sont quelques mesures parmi d'autres que la commune peut mettre en place pour renforcer ce lien de confiance.

Dans les pages ce Jette Info, vous trouverez quelques mots sur l'évolution de la criminalité au sein de la zone de police Bruxelles-Ouest. Des chiffres qu'il est toujours délicat de commenter tant il est évident qu'un délit commis reste un délit de trop... Mais des chiffres - et cela en étonnera plus d'un ! - plutôt positifs, puisque la tendance de ces dernières années se confirme : une tendance à la baisse en chiffres absolus, et ce, alors même que la population jettoise s'accroît.

Notons par ailleurs que Jette est la seule commune de la zone qui enregistre une diminution de son taux de criminalité. Une amélioration qui est appelée, nous l'espérons, à s'accroître avec l'implantation en 2017 de 35 nouvelles caméras de surveillance sur le territoire de la commune, venant s'ajouter aux 9 déjà existantes.

Certes, les caméras ne mettent pas les menottes aux voleurs. Certes, elles ne peuvent prévenir de tous les actes de délinquance et peuvent encore moins réparer le préjudice subi par les victimes. Mais, aux côtés des forces de l'ordre, les caméras sont un moyen efficace dans la lutte contre l'insécurité. Elles contribuent à faire respecter les élémentaires règles de savoir-vivre dans la vie quotidienne et peuvent aider à la résolution de vols, de cambriolages ou d'agressions. De plus, elles renforcent réellement ce sentiment de sécurité qui est précieux pour la qualité de vie de chaque citoyen, commerçant ou badaud de passage.

Plusieurs objectifs sous-tendent le choix de leur emplacement. Priorité a été donnée aux noyaux commerciaux, aux abords des écoles, aux carrefours dangereux et, enfin, aux endroits réputés pour attirer des incivilités en matière de propreté. La sécurité des lieux d'animation et des commerces, la sécurité routière, la sécurité des enfants et la propreté publique sont donc les objectifs-phares de ce plan d'implantation.

Je souligne que les images acheminées vers la zone de police et le commissariat de Jette pourront être visionnées uniquement par des agents assermentés. C'est important, notamment dans le lien de confiance dont je vous parlais plus haut.

En tout cas, je le dis et le redis : félicitations à nos hommes et femmes ainsi qu'à leurs chefs, le commissaire divisionnaire de Jette et le responsable de la Prévention. Bravo à eux tous pour ces chiffres, pour le sérieux et l'enthousiasme avec lesquels ils travaillent au quotidien !

Votre Bourgmestre, Hervé Doyen



UNE QUESTION SUR LA COMMUNE DE JETTE ?  
WWW.JETTE.BE

### LA MAISON COMMUNALE

Chaussée de Wemmel, 100  
1090 Jette - Tél.: 02.423.12.11

Services Démographie, Etat civil et Gefico :

Lundi, mardi, mercredi et vendredi de 8h30 à 14h.  
Jeudi : de 13 à 19h.

Autres services :

Lundi, mardi, mercredi et vendredi de 8h30 à 14h.  
Jeudi : de 13 à 16h.

### THEODOR 108

Rue Léon Theodor, 108  
1090 Jette Tél.: 02.423.12.11

Espace public, Gestion du Territoire (Urbanisme), Patrimoine communal, Mobilité, Développement durable :

Lundi, mardi, mercredi et vendredi de 8h30 à 14h.  
Jeudi : de 13 à 16h.

### HÔTEL DU CONSEIL

Place Cardinal Mercier, 1  
1090 Jette  
Commissariat de police  
Tél.: 02.412.68.06

## Sommaire

VIVA JETTE



5

CONTENEURS MOBILES



9

INSTALLATION SITE FLORAIR



10

NO IMPACT JETTE



13

STAGES DE PRINTEMPS



15

CHASSE AUX OEUFS



19

CONCOURS PHOTOS N° 250



23

2017 ANNÉE MAGRITTE



27>29

## Le collège des Bourgmestre et Echevins 2013 - 2018



**Hervé DOYEN**  
Bourgmestre  
LBJETTE

- Sécurité et Contrat de sécurité
  - Coordination et Affaires générales
  - Tutelle CPAS
  - Contrats de quartier
  - Communication et Information
  - IMMAB - cellule Cadastre
- > [hdoyen@jette.irisnet.be](mailto:hdoyen@jette.irisnet.be)  
02.423.12.19



**Geoffrey LEPERS**  
1<sup>er</sup> Echevin  
MR-OPEN VLD

- Enseignement francophone
  - Finances
  - Propreté publique
  - Tourisme
  - Informatique et Nouvelles technologies
  - Anciens combattants
  - Charroi communal
- > [glepers@jette.irisnet.be](mailto:glepers@jette.irisnet.be)  
02.423.12.34



**Bernard VAN NUFFEL**  
2<sup>ème</sup> Echevin  
ECOLO-GROEN

- Espace public
  - Patrimoine communal
  - Gestion de l'Energie (Utilisation rationnelle de l'Energie, Plan Local d'Action pour la Gestion Energétique, ...)
- > [bvannuffel@jette.irisnet.be](mailto:bvannuffel@jette.irisnet.be)  
02.423.12.08



**Benoît GOSSELIN**  
3<sup>ème</sup> Echevin  
LBJETTE

- Prévention
  - Sports
  - Accueil extrascolaire et Kids' Holidays
  - Personnel
  - Infrastructures biculturelles
- > [bgosselin@jette.irisnet.be](mailto:bgosselin@jette.irisnet.be)  
02.423.12.05



**Claire VANDEVIVERE**  
4<sup>ème</sup> Echevine  
LBJETTE

- Etat civil - Démographie
  - Affaires sociales
  - Egalité des chances
  - Intégration Personne handicapée
  - Environnement
  - Qualité du service aux citoyens
- > [cvandevivere@jette.irisnet.be](mailto:cvandevivere@jette.irisnet.be)  
02.423.12.05



**Paul LEROY**  
5<sup>ème</sup> Echevin  
LBJETTE

- Familles et Petite enfance, Jeunesse francophone
  - Santé
  - Urbanisme
  - Vie économique et Animations
- > [pleroy@jette.irisnet.be](mailto:pleroy@jette.irisnet.be)  
02.423.12.03



**Brigitte GOORIS**  
6<sup>ème</sup> Echevine  
MR-OPEN VLD

- Enseignement néerlandophone
  - Jeunesse néerlandophone
  - Culture néerlandophone, Affaires néerlandophones
  - Seniors néerlandophones
- > [bgooris@jette.irisnet.be](mailto:bgooris@jette.irisnet.be)  
02.423.12.34



**Nathalie DE SWAEF**  
7<sup>ème</sup> Echevine  
ECOLO-GROEN

- Mobilité
  - Habitat/Logement
  - Développement durable
  - Relations Nord/Sud
- > [ndeswaef@jette.irisnet.be](mailto:ndeswaef@jette.irisnet.be)  
02.423.12.09



**Mounir LAARISSI**  
8<sup>ème</sup> Echevin  
LBJETTE

- Culture française (+ Académie, Bibliothèque, ...)
  - Seniors francophones
  - Activités biculturelles
  - Centre culturel francophone
  - Emploi
- > [mlaarissi@jette.irisnet.be](mailto:mlaarissi@jette.irisnet.be)  
02.423.12.03



**Paul-Marie EMPAIN**  
Secrétaire communal

- Direction générale des services communaux
  - Responsable du personnel communal et chargé de la gestion quotidienne du personnel
  - Préparation et compte-rendu du collège des bourgmestre et échevins et du conseil communal
- > [pmempain@jette.irisnet.be](mailto:pmempain@jette.irisnet.be)  
02.423.12.26



**Brigitte DE PAUW**  
Présidente CPAS  
LBJETTE

**CPAS**  
Rue de l'Eglise  
Saint-Pierre, 47  
> Secrétariat : 02.422.46.11  
> Service social : 02.422.46.75

**Société de logements sociaux Foyer jettois**  
Président : Benjamin Goeders  
Résidence Essegem 3  
Rue Jules Lahaye, 282  
> Tél : 02.478.38.35  
(8h30 - 12h / 13h30 - 17h)  
Permanences des services administration, comptabilité et service social : lundi de 9 à 12h et mardi de 13h30 à 16h30

**Agence Immobilière Sociale de Jette**  
Président : Laurent Vanden Broeck  
Résidence Essegem 2  
Rue Jules Lahaye, 288  
> Tél : 02.421.70.90

**Agence locale pour l'Emploi de Jette**  
Président : Didier Paternotte  
Rue Léon Theodor, 204  
> Tél : 02.421.65.00



## Il s'est dit au conseil...

### Conseil communal du 22 février 2017

### Nouveau conseiller communal

Lors de la dernière séance du conseil communal, un nouveaux conseiller communal a prêté serment et a été 'installé'. Suite à la démission d'Elise Van Der Borst qui a siégé au conseil durant 12 ans, Benjamin Goeders (LBJette) a fait son entrée en tant que nouveau conseiller communal jettois. Il avait obtenu 299 voix de préférence lors des dernières élections.

La prochaine séance du conseil communal se tiendra le **mercredi 23 mars 2017 à 20h**.

Vous trouverez l'ordre du jour et le contenu de chaque séance sur <https://publi.irisnet.be>.



**Appartement à louer**  
**Bel appartement avec superbe terrasse**  
rue de l'Eglise Saint-Pierre n° 19/8

- duplex 2 chambres
- 140 m<sup>2</sup>
- grande terrasse plein sud
- 3<sup>ème</sup> étage
- Loyer : 995€
- Charges mensuelles : 65€

Pour renseignements supplémentaires ou visite : service Patrimoine communal  
02.422.31.63 ou 02.422.31.62

## Du 14 au 15 mars 2017

# Bourse aux vêtements et matériel

Vous cherchez des bonnes affaires ou voulez faire de la place dans vos armoires ? Participez à la bourse aux vêtements d'été, de sport (0 à 16 ans), de grossesse et matériel de puériculture, organisée par la Ligue des Familles les mardi 14 et mercredi 15 mars.

### Quand et où déposer vos vêtements ?

- Les dépôts se font uniquement sur rendez-vous, le lundi 13 mars de 15 à 19h et le mardi 14 mars de 9 à 17h, à la Salle communale des Fêtes.
- Prix : 1 €/dépôt pour les membres de la Ligue des Familles (2 dépôts de 20 pièces max/personne) - 4 €/dépôt pour les non-membres (1 dépôt de 20 pièces max/personne).
- Conditions : vêtements de saison, propres et repassés, vêtements attachés s'ils forment un ensemble, le tout en très bon état.
- Récupération des invendus : le mercredi 15 mars de 19h à 19h45.

La vente aura lieu le mardi 14 mars, de 19 à 21h et le mercredi 15 mars, de 9 à 15h, à la salle communale des Fêtes. A l'issue de la bourse, l'argent de la vente et les invendus non récupérés seront



offerts à une œuvre de bienfaisance.

Pour un rendez-vous de dépôt, contactez Mme Declerk les lundi 6 et mardi 7 mars (entre 19 et 20h) au 0477.35.10.14. Pensez au jour et à la tranche horaire qui vous conviennent avant de téléphoner.

Plus d'infos :

[ldf.jette@hotmail.com](mailto:ldf.jette@hotmail.com)

### Bourse aux vêtements d'été, de sport (0 à 16 ans), de grossesse et matériel de puériculture

Le mardi 14 mars de 19 à 21h

Le mercredi 15 mars de 9 à 15h

**Salle communale des Fêtes**

Place Cardinal Mercier, 10 (1<sup>er</sup> étage)

Parking aisé derrière la gare

Dépôt : 13 et 14 mars, uniquement sur rendez-vous



# Viva Jette

## Un nouveau projet multifonctionnel au cœur de Jette

Au coin des rues L. Theodor et Saint-Vincent de Paul, le centre Viva Jette ouvrira bientôt ses portes. Ce projet multifonctionnel combine des logements pour seniors, un Centre de jour, des activités et un point info, et veut créer une nouvelle dynamique dans le quartier.



L'immeuble situé rue L. Theodor, en face du parc Garcet, abritait jusqu'en décembre 2016 la résidence-service Parkresidentie. Suite au déménagement de la résidence vers l'avenue O. Warland, un tout nouveau projet multifonctionnel est né : Viva Jette. Ce projet qui rassemblera dans un même lieu plusieurs activités est le fruit de la collaboration entre le Foyer Jettois, le CPAS et la commune. Il a été rendu possible grâce à l'achat de l'immeuble par le Foyer Jettois, en partie subsidié par la Région bruxelloise dans le cadre du programme Alliance & Habitat.

### Logements

Aux étages se trouveront 32 studios, gérés par le Foyer Jettois dans le cadre d'un projet d'habitat communautaire. Les habitants pourront profiter d'un espace commun privatif et d'activités collectives qui y seront organisées, afin d'encourager et valoriser les liens sociaux entre voisins. Un moyen d'étendre l'offre qualitative de logements sociaux sur Jette.

### Centre d'activités de jour pour seniors

Au rez-de-chaussée, le CPAS installera un Centre d'activités de jour destiné aux seniors jettois. L'objectif est de permettre aux personnes âgées de mener une vie de qualité aussi longtemps que possible, en toute indépendance, au sein de leur propre habitation, grâce à des activités conviviales permettant de créer du lien. Le Centre sera un lieu bilingue et libre d'accès, du lundi au vendredi, à toute personne âgée d'au moins 60 ans.

La cafétéria située au coin de l'immeuble sera accessible aux usagers du Centre, mais aussi au grand public. Cet endroit se verra ouvert sur son quartier, tout en poursuivant un objectif d'insertion socio-professionnelle dans le cadre d'un projet d'économie sociale.

### Point d'infos seniors

Dans le but de faciliter la recherche d'informations pour les personnes âgées, un Point d'infos seniors sera installé dans les locaux du Centre d'activités. Destiné à tous les seniors de la commune, ainsi qu'à leurs aidants-proches, cette per-

manence sera ouverte tous les jours pour toute personne qui désire se renseigner sur tout ce qui touche à la vie des seniors.

Les activités développées dans l'immeuble seront étroitement liées afin de créer une dynamique globale, tout en recherchant des partenariats avec d'autres acteurs jettois intéressés par le projet. Viva Jette sera un lieu rempli de vie et ouvert sur son quartier.

Les logements sont actuellement en cours d'attribution par le Foyer Jettois, tandis que l'ouverture officielle du Centre d'activités est prévue au mois de juin 2017. Si vous souhaitez découvrir le projet, une après-midi portes ouvertes est organisée le 24 mars prochain à 15h. Ce sera l'occasion de visiter les locaux, d'inaugurer le Point d'infos et de lancer le coup d'envoi d'une série d'activités visant à co-construire le Centre d'activités avec un groupe de seniors motivés.

### Portes ouvertes Viva Jette

Vendredi 24 mars 2017 à 15h  
Rue Léon Theodor, 197

## Nouvelles consignes pour les photos des documents d'identité

Une carte d'identité électronique, une Kids-ID, un titre de séjour pour étranger ou un passeport sont tous des documents d'identité. Les photos pour ces documents d'identité doivent répondre à certaines conditions précises qui ont été durcies depuis le mois de janvier.

Les différents documents d'identité servent à attester votre nationalité et votre identité. La photo qui figure sur ces documents doit ressembler de manière très précise au possesseur du document, afin de faciliter son identification. Cette photo doit en outre répondre à différentes prescriptions. Lors de contrôles de frontières, la photo est comparée au possesseur du document, parfois avec l'aide de logiciels spéciaux. Mais une comparaison



automatisée entre une photo et une personne n'est possible que si la photo répond à certaines exigences. La photo ne doit pas être spécialement belle, mais elle doit avant tout être ressemblante et être conforme aux prescriptions de l'Association du transport aérien international (IATA).

### Ne pas sourire

Toute une série de règles s'appliquent : dimensions, qualité de la photo, luminosité, fond, position de la tête, posture, expression du visage, visibilité du visage ou lunettes. Quelques exemples ? Certaines règles coulent de source, comme de poser devant un fond uni de couleur claire et de présen-

ter une photo nette, mais certaines conditions sont moins évidentes, comme garder la bouche fermée, ne pas sourire ou dégager le visage de ses cheveux. Autre détail important : votre photo doit être récente et ne peut dater de plus de 6 mois.

Il existe quelques exceptions, pour des raisons religieuses, physiques ou médicales et pour les enfants de moins de 6 ans.

Faites votre photo auprès d'un photographe professionnel, vous serez alors certain qu'elle remplit les conditions nécessaires. Et pensez à consulter ces conditions lorsque vous faites une demande pour un nouveau document d'identité. Cela vous épargnera une visite inutile à l'administration communale et pas mal de frustrations.

Découvrez les conditions détaillées sur la page 'cartes d'identités' du site internet de la commune [www.jette.be](http://www.jette.be)

## Rapport annuel de la Zone Bruxelles-Ouest

### La police affiche de bons chiffres

Depuis 2002, à l'image de la zone de police, Jette connaît une explosion démographique spectaculaire de plus de 25%. En ajoutant à cela l'augmentation du niveau de la menace terroriste et le Plan canal, on comprend que la police ait dû mettre les bouchées doubles afin de garantir la sécurité de la zone. Elle peut pourtant se féliciter de ses beaux chiffres pour l'année écoulée.

Cambriolages, dégradations, ébriété, consommation de drogues, coups et blessures, ... Ce ne sont que quelques exemples des faits auxquels sont confrontés les services de police. Pour les victimes, ces faits sont toujours des expériences traumatisantes. C'est pourquoi la police s'investit au quotidien pour éviter de tels délits et résoudre les problèmes.

### Tendance à la baisse

Les délits sont classés par catégories. La catégorie 'Vols et extorsions' est la plus grande (50,9%) et comprend entre autres les vols de voiture, vols dans les véhicules, cambriolages d'habitation, vols à l'étalage, vols de sac à main et vols sans violence. Depuis 2011, on constate une diminution progressive de 27,2% de ce type de délits. Par rapport à 2015, une baisse de 12% a été enregistrée l'an passé.



Les deuxième et troisième catégories de délits ('délits contre les propriétés' et 'délits contre l'intégrité physique et les mœurs') connaissent eux aussi, avec -11% et -26,6%, une baisse significative depuis 2011.

Au sein de la zone de police, Jette est la seule commune où l'on note une diminution du taux de criminalité.

Les cinq délits les plus fréquents représentent plus de la moitié de tous les faits enregistrés : vols sans violence (18,5%), cambriolage d'habita-

tion (12,3%), vol dans un véhicule (8,4%), dégradations (8,1%) et coups et blessures (6,3%). Pour chacun de ces types de délits, on constate une diminution en 2016. Les délits liés à la drogue sont eux par contre à la hausse.

Ces chiffres constituent un bon rapport pour les services de police et pour Jette en particulier. Malgré des circonstances difficiles et une pression accrue du travail, la police parvient à atteindre de bons résultats dans la lutte contre la criminalité.



# 11 et 12 mars : Opération Arc-en-Ciel

## Récolte de vivres pour les enfants

Les 11 et 12 mars, l'Opération Arc-en-Ciel récolte des denrées alimentaires chez les habitants, dans les écoles, à la sortie des grands magasins, ... C'est l'occasion de faire un petit geste de solidarité pour permettre à un maximum d'enfants de s'épanouir grâce à des loisirs actifs.

L'asbl Arc-en-Ciel s'applique depuis plus de 60 ans à offrir aux enfants des loisirs actifs et éducatifs. Les 11 et 12 mars, une récolte de vivres aura lieu dans plusieurs communes de Belgique, dont celle de Jette. Les denrées alimentaires récoltées à cette occasion sont destinées à des organisations qui s'occupent d'enfants, telles que des homes, des plaines de jeux, des centres pour jeunes, ... La collecte de produits alimentaires non périssables aide ces associations à investir plus

de moyens dans l'organisation de loisirs actifs et de vacances pour enfants. Le jeu, ainsi que les activités récréatives et créatives sont indispensables au développement et à l'épanouissement des plus jeunes.

Cette année, vous aussi, participez et ouvrez votre porte aux bénévoles qui feront la collecte dans votre rue ou près de chez vous durant le week-end des 11 et 12 mars.

### Opération Arc-en-Ciel

Récolte de denrées alimentaires pour associations de jeunes  
11 et 12 mars 2017

### Plus d'infos :

[www.arc-en-ciel.be](http://www.arc-en-ciel.be)



## 27 mars 2017

# Donnez votre sang et sauvez des vies

**Saviez-vous que 70% de la population a besoin de sang un jour dans sa vie ? Pourtant, 3% seulement de la population donne son sang. Il faudrait donc plus de donateurs pour aider tout le monde. Si vous voulez vous y mettre, vous pouvez donner votre sang le lundi 27 mars, à la Croix-Rouge de Jette.**

**P**ourquoi donner son sang, son plasma ou ses plaquettes ? Parce que cela permet de sauver de nombreuses vies ! Chaque jour, des centaines de personnes ont besoin de sang, suite à un accident, à un accouchement, à une opération ou à une maladie. Il arrive aussi que certains bébés, avant même leur naissance, reçoivent une transfusion sanguine.

En donnant une poche de sang, vous aidez plus d'un patient. Dans l'état actuel de la médecine, un patient ne reçoit en effet que la partie du sang dont il a besoin. C'est pourquoi la Croix-Rouge divise le sang prélevé en trois parties : le plasma, les globules rouges et les plaquettes sanguines.

Faites le test du donneur sur [www.rodekruis.be/faitesletest](http://www.rodekruis.be/faitesletest) et voyez si vous pouvez donner votre sang. N'oubliez pas de vous munir de votre carte d'identité !



### Don de sang

27 mars 2017, de 17 à 19h

Sainte-Claire - avenue J. De Heyn, 105

## Magasin du Monde-Oxfam

### Rejoignez les bénévoles jettois

**Le magasin du Monde Oxfam de Jette recherche des bénévoles pour compléter son équipe. Vous êtes sensible à l'entraide et souhaitez contribuer à la promotion de la consommation responsable ? Venez rencontrer l'équipe le 11 mars pour en savoir plus !**

Les boutiques Oxfam-Magasin du Monde proposent un vaste choix de produits fairtrade et locaux (aliments, cosmétiques, décorations, bijoux, ...) et sont gérés par des équipes de bénévoles. C'est un domaine qui vous parle ? Le Magasin du Monde-Oxfam de la rue Léopold 1<sup>er</sup> cherche à compléter son équipe de bénévoles pour participer à la vente en magasin, mais aussi à différentes actions de sensibilisation. Vous êtes intéressé ? Vous pouvez prendre contact avec la responsable ou rejoindre les bénévoles au magasin de la rue Léopold 1<sup>er</sup>, le samedi 11 mars à 11h, pour une séance conviviale d'information autour d'un apéro.

### Plus d'infos :

Michèle Potvliege

[mich.potvliege@belgacom.net](mailto:mich.potvliege@belgacom.net) ou

directement au magasin

### Apéro - séance d'information bénévoles

Samedi 11 mars de 11 à 13h

Magasin du Monde-Oxfam - Rue Léopold 1<sup>er</sup>, 527

# Crowd 4 Life au 4L Trophy

## Deux Jettois en course pour la bonne cause

Tous deux Jettois et étudiants, Maxime et Delphine se sont lancés un beau défi : participer au 4L Trophy en février 2018. Cette course est pour eux l'occasion de se dépasser tout en participant à un projet humanitaire. Pour récolter les 8.500 € nécessaires à leur projet, ils misent notamment sur le crowdfunding.



Le 4L Trophy est une course de 8.000 km, entre Biarritz et Marrakech, à bord d'une Renault 4L. L'objectif principal de ce rallye destiné aux étudiants est de venir en aide à plusieurs associations et d'acheminer des dons tout au long du périple. Le rallye se déroule sur 10 jours et comporte une traversée du désert marocain et de l'Atlas.

### Equipe de choc

Alors que Maxime Grégoire étudie la mécanique à Liège, sa copilote Delphine Finders-Binje suit un master en gestion d'entreprise à l'ICHEC. Les deux coéquipiers sont donc joliment complémentaires. Le 15 février 2018, ils seront au départ de la

21<sup>ème</sup> édition du 4L Trophy, avec des centaines d'autres participants. Les deux équipiers de Crowd 4 Life ont déjà pu compter sur une belle mobilisation (amis, comité de quartier, sponsors en nature, ...), mais ils ont encore pas mal de pain sur la planche.

### Voiture mosaïque

S'ils ont déjà bien avancé sur la préparation de la Renault 4L qu'ils ont déniché au Mans et qu'ils retapent entièrement, les deux jeunes Jettois doivent encore récolter une bonne partie des fonds nécessaires à leur projet. C'est pourquoi ils ont développé un système de crowdfunding et proposent aux particuliers qui les soutiennent d'imprimer leur photo sur la carrosserie de leur 4L. L'argent récolté leur permettra de couvrir les

frais d'inscriptions, mais aussi d'apporter un soutien à plusieurs associations, telles que Enfants du désert, 4L solidaire ou la Croix-Rouge. Durant le rallye, plusieurs étapes sont en effet prévues pour des dépôts de dons ou des actions humanitaires.

Vous voulez les soutenir ? Envoyez un mail à [crowd4life@hotmail.com](mailto:crowd4life@hotmail.com) avec une image (photo, logo, petit mot...) qui vous représente et faites un don sur le compte BE84 0017 8267 1959 en mentionnant votre nom. Vous ferez partie du voyage !

Plus d'infos : 0497.97.61.49

[www.crowd4life.wordpress.com](http://www.crowd4life.wordpress.com)

[www.facebook.com/Crowd4Life](https://www.facebook.com/Crowd4Life)

Plus d'infos sur le rallye : [www.4ltrophy.com](http://www.4ltrophy.com)

### Vendredi 24 mars

#### Soirée Bolo-Blind

Le vendredi 24 mars à 19h, l'équipe de Crowd 4 Life organise une soirée festive Bolo-Blind, à Berchem-Sainte-Agathe, pour récolter quelques fonds. Au programme : spaghetti et blind-test des années 70 à nos jours. Vous voulez participer ? Retrouvez tous les détails pratiques sur la page Facebook ou le site internet de Crowd 4 Life.

## 18 mars 2017 : Teddy Bear Hospital Les inscriptions sont ouvertes !

Teddy Bear Hospital est une initiative qui veut familiariser de manière ludique les enfants de 4 à 7 ans avec le milieu hospitalier. Les bambins assistent durant une journée les médecins (des étudiants en médecine) qui tentent de soigner leur nounours 'malade'.

De nombreux enfants trouvent l'hôpital effrayant : ils y rencontrent des médecins en blouse blanche, y subissent des interventions désagréables et y avalent des médicaments dégoûtants. Avec le projet Teddy Bear Hospital, qui aura lieu le 18 mars à l'hôpital des enfants de l'UZ Brussel, les futurs médecins veulent aider les enfants à surmonter leur peur de l'inconnu.

### Examen approfondi

Lors de la journée Teddy Bear Hospital, les enfants auront l'occasion d'observer une ambulance de tout près et pourront se rendre avec leur nou-



nours chez le généraliste, le dentiste et le pharmacien. Dans certains cas, une radio, une analyse de sang au labo ou même une opération dans une vraie salle d'opération seront à l'ordre du jour. Les membres cassés devront bien évidemment être plâtrés. Et quand leur nounours sera déclaré en parfaite santé, tous les participants recevront un jus et un biscuit.

### Inscriptions obligatoires

Teddy Bear Hospital est une organisation de l'asbl BeMSA VUB (Belgian Medical Students Association VUB), le comité local de l'Association Belge des Etudiants en Médecine. Lors de cet événement, les enfants, accompagnés par les étudiants en médecine, soumettent leur nounours à un examen approfondi, tandis que leurs parents peuvent participer à une initiation 'premiers secours chez les enfants'. Les inscriptions pour l'édition de cette année sont ouvertes. Attention, les places sont limitées et convoitées. Ne traînez donc pas à vous inscrire.

### Teddy Bear Hospital

18 mars 2017 à 13h

Hôpital des enfants UZ Brussel

Avenue du Laerbeek, 101

### Inscriptions :

<http://bemsa.vub.ac.be/index.php/teddy-bear-hospital>



# Vélo ou autre à réparer ?

## Pensez au Repair café !

Tous les mois à Jette, grâce aux réparateurs volontaires du Repair Café, vous pouvez lutter contre la surconsommation en faisant réparer gratuitement vos objets cassés ou abîmés. Vous avez vous-même des talents cachés ? Faites-en profiter les autres !



Le principe du Repair café est simplissime : donner une deuxième vie à des objets cassés ou à des appareils défectueux et lutter contre le gaspillage. Pour ce faire, une équipe de bénévoles dynamiques vous donne rendez-vous le 4<sup>ème</sup> dimanche de chaque mois, de 14 à 16h, dans les locaux du Projet Interquartier du Centre culturel de Jette. Grâce aux réparateurs volontaires qui se réunissent avec leur matériel de réparation, vous pouvez lutter contre la surconsommation en faisant réparer gratuitement vos appareils électroménagers et électroniques, vos vêtements, des

jouets, ... Et pour fêter l'arrivée du printemps, le Repair café du mois de mars vous propose un atelier spécial 'Réglage de vélos' (voir encadré).

### Recherche bénévoles !

Vous avez des talents particuliers en mécanique, couture, électronique, etc. ? Ou vous avez envie de soutenir cette initiative durable en donnant un coup de main aux organisateurs ? Inscrivez-vous comme bénévole pour le Repair Café et partagez des moments conviviaux.

**Dimanche 26 mars 2017**

### Réglage des vélos pour le printemps

Vous attendiez le retour des températures plus clémentes pour enfourcher à nouveau votre bécane ? Dans ce cas, il est temps de sortir votre vélo de la cave et de profiter du prochain Repair café pour le remettre en état pour le printemps. En plus des habituels ateliers de réparation, le Repair café de Jette organise en mars un atelier spécial 'Réglage des vélos pour le printemps.' Profitez-en !

### Repair Café de Jette

Dimanche 26 mars, de 14 à 16h

(Et chaque 4<sup>ème</sup> dimanche du mois)

**Boulevard de Smet de Naeyer, 147**

**Plus d'infos :**

02.422.31.02 - [afnicolay@jette.irisnet.be](mailto:afnicolay@jette.irisnet.be)

# Du 6 au 9 mars : collecte d'encombrants

## Service spécial pour les Jettois

La commune de Jette et Bruxelles-Propreté organisent en mars une collecte spéciale de déchets à l'attention des habitants de Jette. Durant 4 jours, vous pourrez déposer vos encombrants ménagers dans des conteneurs mobiles qui seront installés en 4 endroits de la commune.

Vous avez chez vous un vieux fauteuil, une télé ou un grille-pain impossibles à réparer, des outils, des jouets ou des ampoules cassés, de vieux pneus ou des pots de peinture dont vous souhaitez vous débarrasser ? Si vous n'avez pas encore eu l'occasion de les déposer dans une déchetterie, profitez de la collecte spéciale d'encombrants ménagers organisée à Jette les 6, 7, 8 et 9 mars, de 9 à 18h.

### Que pouvez-vous apporter ?

Attention, seuls les encombrants ménagers seront acceptés dans les conteneurs mobiles, c'est-à-dire : le mobilier (armoires démontées, tables, fauteuils, miroirs, parasols...), les appareils électroménagers et multimédia non réparables, l'ou-

tillage, les plastiques durs (qui n'entrent pas dans les sacs bleus), les petits déchets chimiques ménagers (peintures, huiles de friture, piles et batteries...), les pneus déjantés (max. 5 par famille), la frigolite blanche et propre (non-alimentaire), le verre plat, ainsi que les ampoules et luminaires.

### Quelques règles à respecter

Chaque habitant a droit à un dépôt gratuit de maximum 3 m<sup>3</sup> d'encombrants. Pour les déchets chimiques, la quantité maximale est de 30 litres pour les produits couvrants et de 5 litres pour les autres. Le personnel se réserve le droit de refuser les déchets qui ne seraient pas conformes ou qui représenteraient un danger. Avant de vous rendre

#### Où et quand ?

- **6/03** : rue H. Longtin (accès via av. O. Warland)
- **7/03** : rue J. Schuermans (accès via av. H. Liebrecht)
- **8/03** : rue J. Layahe, 282 - Foyer Jettois (arrière Essegem 3)
- **9/03** : avenue Van Beesen (accès via av. de Jette)

**Horaire : de 9 à 18h**

à l'une des adresse de récolte (cfr encadré), triez vos déchets par catégorie et n'oubliez pas de vous munir de votre carte d'identité.

### Plus d'infos :

[www.jette.be](http://www.jette.be)

[www.bruxelles-proprete.be](http://www.bruxelles-proprete.be) - 0800.981.81

**PROXY  
CHIMIK**

### Proxy Chimik à Jette :

**Mars 2017**

- **Place Cardinal Mercier**, de 17h à 17h45  
13 mars 2017
- **Avenue Woeste** (Eglise Notre-Dame de Lourdes), de 18h à 18h45 - 27 mars 2017
- **Avenue Liebrecht** (J.B. Moyens), de 14h à 14h45 - 11 mars 2017
- **Service communal des Plantations** (avenue du Laerbeek 120 - 02.478.22.99), pour les Jettois uniquement - tous les mardis, jeudis et samedis de 9 à 12h

# Vernissage de 'Pas à pas' sur le site Florair

## Installation paysagère, lumière et récit de territoire

'Pas à pas' a vu le jour dans le cadre du programme 101% de la SLRB. Ce projet, imaginé par les artistes Nathalie Brevet et Hughes Rochette, a mobilisé les habitants du quartier Florair. Il a été inauguré partiellement en février et sera clôturé le 25 mars par une présentation d'un récit de territoire.

Souhaité par le Foyer Jettois et entièrement subsidié par la Région de Bruxelles-Capitale, le projet 'Pas à pas' est réalisé dans le cadre du programme 101% de la Société de Logement de la Région de Bruxelles-Capitale. En invitant des artistes plasticiens à intervenir dans des logements sociaux, la SLRB entend favoriser un autre regard sur la problématique du logement social.

### Inauguration

Le projet 'Pas à pas', commandé par Le Foyer Jettois pour les immeubles de l'avenue G. De



Greef et imaginé par les artistes Nathalie Brevet et Hughes Rochette, se découpait en 3 phases, dont les deux premières ont été inaugurées le 23 février. Installée en face du Parc de la Jeunesse et composée de 4 plaques en inox représentant les 4 immeubles, la sculpture a en effet été dévoilée au grand public. Cette installation paysagère est complétée par une installation lumière aux entrées des bâtiments, dont les teintes jaune, bleue, rose et verte ont été choisies par les artistes, en correspondance aux éléments de la sculpture. Des

couleurs qui rappellent aussi les pièces du Musée René Magritte situé non loin de là.

### Clôture le 25 mars

Pour réaliser leur œuvre d'art, Nathalie Brevet et Hughes Rochette ont travaillé avec les habitants autour des liens qu'ils ont tissés avec leur quartier. De l'Exposition universelle de 1958 à des anecdotes plus récentes, ces rencontres ont donné lieu à un récit conçu comme une expérience du lieu. Mêlant l'architecture, le social, la politique, la littérature, l'art et la poésie, ce récit se concrétise dans un texte que les artistes interpréteront, le 25 mars prochain, au fil d'un parcours dans le quartier. Les lieux traversés et l'itinéraire emprunté feront écho au récit et permettront de découvrir ou de redécouvrir des points de vue sur le quartier.

Les habitants du quartier seront bien sûr conviés à la clôture du projet 'Pas à pas', mais toutes les personnes qui le souhaitent pourront également découvrir le résultat de ce travail artistique le 25 mars sur le site Florair.

## TRAVAUX DE L'ESPACE PUBLIC

### Avenue H. Liebrecht Pose de câbles

Proximus procédera prochainement à la pose de câbles dans l'avenue H. Liebrecht. Le chantier, devrait durer 40 jours ouvrables et le stationnement automobile sera impossible à certains moments, en fonction de l'avancement du chantier. La circulation des voitures et piétons seront quant à elles garanties.

### Rue de la Résistance Raccordement avaloirs

Hydrobru démarrera prochainement un chantier de raccordement d'avaloirs dans la rue de la Résistance, pour une durée estimée à 10 jours ouvrables. La rue sera fermée durant le chantier et une déviation sera mise en place. La circulation piétonne reste garantie.

### Rue J.-B. Serkeyn Evacuation des bacs à plantes

Début mars, la commune de Jette procède à l'évacuation des bacs à plantes situés le long de la rue J.-B. Serkeyn. Le stationnement sera interdit durant

certaines phases du chantier. La circulation des voitures et piétons seront quant à elles garanties.

### Avenue du Comté de Jette Rénovation des trottoirs

Dans la première quinzaine du mois de mars, les trottoirs seront rénovés dans l'avenue du Comté de Jette, à hauteur du n°1. Le stationnement et la circulation automobile seront impossibles dans la rue durant ce chantier et une déviation sera mise en place. La circulation piétonne sera quant à elle garantie.

### Rue Dupré Bulles enterrées

Début mars, la commune de Jette procédera à l'extension du trottoir de la rue Dupré, en vue de l'installation de bulles enterrées. Le parking de la gare ne sera accessible que par le Square J. Lorge et la circulation automobile sera limitée à la circulation locale dans la rue Dupré durant ces travaux qui devraient durer une semaine. La circulation piétonne sera quant à elle garantie.

### Rue C. De Clercq et L. Peret Réaménagement

En coordination avec Hydrobru, la commune de Jette a entamé des chantiers de réaménagement de façade à façade dans les rues C. De Clercq et L. Peret qui devraient durer plusieurs mois. L'accès piéton est garanti, mais une déviation est mise en place pour les voitures. Le stationnement et l'accès aux garages sont interdits par phases, selon l'avancement du chantier.

### Tram 9 Avenues du Laerbeek et de l'Exposition, place Reine Astrid

Les travaux pour l'aménagement de la ligne de tram 9 se poursuivent du côté de l'avenue du Laerbeek, de l'avenue de l'Exposition (entre la place de l'Ancienne Barrière et le square du Centenaire) et de la place Reine Astrid, entraînant des déviations au niveau des bus et des voitures. Toutes les infos sur [www.tram9.brussels](http://www.tram9.brussels) ou via l'ombudsman : Johan Van Laer - 0497.58.22.57 [ombudsmantram9@gmail.com](mailto:ombudsmantram9@gmail.com).





# Appel à projets parking vélos

## Transformez un espace vide en garage à vélo sécurisé

La commune de Jette lance un appel pour la mise à disposition d'espaces qui pourraient faire office de parkings à vélo sécurisés à destination des riverains. Les trois projets les plus intéressants en Région bruxelloise pourront déjà compter sur le soutien de l'agence du stationnement parking.brussels.

Jette mène depuis longtemps une politique active en matière de cyclisme, comme en témoigne par exemple l'installation de boxes à vélo dans les rues. Mais, bien qu'elle serve à promouvoir le vélo, ce genre d'initiative ne peut malheureusement pas être déclinée à l'infini. C'est pourquoi la commune soutient à 100% l'appel à projets lancé par la Région de Bruxelles-Capitale pour la transformation d'espaces vides en parkings à vélo pour les riverains.

### Financement

Vous êtes propriétaire d'un garage, d'un rez-de-chaussée ou d'une surface commerciale vides dans un quartier peuplé ? Vous possédez un local ou un espace couvert et sécurisé dont vous n'avez pas l'utilité et qui pourrait accueillir 10 vélos ou plus ? Manifestez-vous auprès du service communal de la Mobilité et parking.brussels financera peut-être la transformation de votre propriété en garage à vélos pour les riverains.

### Inscription pour le 15/03 !

Grâce à cet appel, parking.brussels veut aider les associations, les commerces et les particuliers à créer des parkings à vélo sécurisés aux endroits où la demande est la plus forte. Concrètement, l'agence a prévu un budget pour financer la création de parkings et le paiement d'un éventuel loyer (raisonnable). Attention : les propositions de projets doivent être rentrées pour le 15 mars 2017. N'attendez donc pas trop longtemps pour

apporter votre pierre à l'édifice du renforcement des infrastructures cyclistes de la commune...

### Plus d'infos et proposition de projets :

Service Mobilité - 02.422.31.04 -  
mobilite@jette.irisnet.be



## Avenue Charles Woeste

### Libérez les trottoirs et les pistes cyclables pour leurs usagers !

Depuis le réaménagement de l'avenue C. Woeste, une habitude ennuyante et franchement dangereuse a fait son apparition sur cet axe de circulation jettois : l'arrêt ou le stationnement sur les pistes cyclables ou les trottoirs. Soyons clairs : c'est interdit ! Mais que dit exactement le code de la route à ce sujet ?

La situation du stationnement dans l'avenue C. Woeste a été fortement modifiée avec le réaménagement de la rue. Alors que les places de stationnement se trouvent actuellement le long de la berme centrale, elles étaient placées, avant les travaux, de l'autre côté de la route, permettant plus facilement aux automobilistes de charger ou décharger devant un garage. En contrepartie, des emplacements de stationnement supplémentaires ont été créés.

### S'arrêter et se garer

Que les choses soient claires : l'arrêt ou le stationnement sur une piste cyclable ou un trottoir



est interdit dans tous les cas. L'article 24 du code de la route stipule explicitement cette interdiction aux endroits 'où il est manifestement susceptible de constituer un danger pour les autres usagers de la route ou de les gêner sans nécessité'. Les automobilistes qui enfreignent cette règle risquent une amende administrative de 110 €.

### Arrêt vs stationnement

Par 's'arrêter', le législateur entend : s'immobiliser totalement afin de débarquer ou embarquer des passagers ou des biens. Stationner est une toute autre action. Celui qui passe vite à la banque ou monte déposer ses courses dans le frigo est bel et bien stationné. Dans le cas de l'avenue Charles Woeste, cela n'est autorisé que sur les emplacements de parking le long de la berme centrale. Un arrêt court peut aussi éventuellement être effectué sur la chaussée même, excepté à proximité d'un passage pour piéton ou d'un carrefour. Enfin, pour un besoin lié à un déménagement ou à une livraison, vous devez prendre contact avec le service communal de l'Espace Public (02.423.13.88 - orep@jette.irisnet.be).

# Ateliers Bruxelles Environnement

## Cultiver en ville

Dans le cadre de la stratégie régionale Good Food, Bruxelles Environnement organise, dans toute la Région bruxelloise, une série d'ateliers baptisés 'Cultiver en ville'. A Jette, la commune et le CPAS se joignent à l'initiative et vous proposent d'apprendre à produire vos fruits et légumes.

Six thématiques (voir encadré) seront abordées, à Jette, au cours d'ateliers gratuits organisés entre les mois de mars et de novembre. Les ateliers seront donnés en français, mais ils sont accessibles aux néerlandophones (supports papier bilingues).

### Mon potager sur 1 m<sup>2</sup>

Le premier atelier aura lieu le mercredi 15 mars et les participants pourront choisir entre deux séances : à 13h ou à 18h. Cet atelier de trois heures vous propose de découvrir en famille les joies du potager. Pour agrémenter le quotidien de légumes frais toute l'année, le potager en carré est une solution adaptée à la ville. Démarrer sur une petite surface, avec des variétés potagères faciles et productives ainsi que des conseils avisés, vous permettra de bénéficier rapidement de produits sains. Cet atelier vous fournira les indications pour installer et gérer de manière écologique un potager d'1 m<sup>2</sup>, à travers un calendrier des opérations et des plans de culture qui ont fait leurs preuves.



### Comment s'inscrire ?

Les inscriptions aux ateliers s'ouvrent 4 à 5 semaines avant le lancement de l'atelier, via un formulaire en ligne accessible sur le site internet de Bruxelles Environnement. Une fois votre inscription prise en compte, vous recevrez un mail de confirmation. Si vous n'avez pas accès à internet, vous pouvez contacter la commune ou le CPAS qui prendront note de votre inscription.

Inscriptions et détails pratiques :

[www.environnement.brussels/formationsgood-food](http://www.environnement.brussels/formationsgood-food)

Plus d'infos :

Coralie Meeus (commune)

[cmeeus@jette.irisnet.be](mailto:cmeeus@jette.irisnet.be) - 02.422.31.03

CPAS :

[cpas-ocmw@jette.irisnet.be](mailto:cpas-ocmw@jette.irisnet.be) - 02.422.46.11

### Mon potager sur 1 m<sup>2</sup>

Mercredi 15 mars à 13h ou 18h

Service communal des Plantations

Avenue du Laerbeek, 120

Gratuit, sur inscription

### Thèmes des ateliers à Jette

- Mon potager sur 1 m<sup>2</sup>
- Mes plantes aromatiques
- Mon potager de balcon
- Mes poules urbaines
- Mon potager dans ma cuisine
- Mon jardin fruitier

## Le maillage vert à Jette

### Conférences et promenades

Les nombreux parcs et bois jettois définissent en grande partie son caractère vert. Et c'est principalement cette richesse naturelle que la commune, dans le cadre de son nouveau plan d'action du maillage vert, souhaite mettre à l'honneur.

De mars à septembre 2017, vous pourrez participer à un cycle de conférences et de promenades guidées sur le maillage vert à Jette. Bruno Verhelpen, guide nature de la CEBO (Commission de l'Environnement de Bruxelles-Ouest), vous fera découvrir avec passion trois thématiques : les arbres, les oiseaux et les champignons. Pour chaque thème, ce spécialiste vous racontera la théorie au cours d'une conférence, suivie, le samedi d'après, par une promenade guidée où la pratique et la découverte de terrain seront à l'honneur.



### Le bois de Dielegem et ses arbres

Le programme démarre en mars avec une séance de découverte autour des arbres. La conférence aura lieu le 21 mars et sera suivie par une promenade guidée dans le bois de Dielegem le samedi 25 mars. La balades sont gratuites, mais l'inscription est obligatoire car le nombre de participants est limité. La conférence et la promenade guidée sont données en français, mais le guide est bilingue et il s'adaptera au groupe.

### Le maillage vert à Jette : arbres

• **Conférence** : mardi 21 mars à 19h - service communal des Plantations (avenue du Laerbeek, 120)

• **Promenade** : samedi 25 mars à 14h - bois de Dielegem, rendez-vous devant le pavillon Wouters (rue A. Wouters, 12)

Infos et inscriptions :

[cmeeus@jette.irisnet.be](mailto:cmeeus@jette.irisnet.be) - 02.422.31.03



# Inscrivez-vous pour le Balai 'vert' 2017

## L'opération de nettoyage jettoise s'étend aux espaces verts

L'Opération Balai d'Or est la grande action annuelle de nettoyage en profondeur des rues à Jette. Et à partir de cette année, puisque le terrain d'action de l'opération s'élargit aux parcs et aux espaces verts de notre commune, son nom se transforme en 'Balai vert'.

L'année dernière, 287 Jettois ont pris part à la 10<sup>ème</sup> édition du Balai d'Or et c'est l'équipe 'Jacques Brel' qui a remporté le trophée grâce à une participation en nombre ! Cette année, l'action de sensibilisation fait peau neuve et se concentre, en plus des rues, sur les parcs et les espaces verts, ce qui lui vaut le nouveau nom de 'Balai vert'.

### Union des forces

Le principe reste le même : les comités de quartier, les éco-ambassadeurs, les balayeurs de rue et



les riverains se serrent les coudes pour donner un bon coup de nettoyage à leur quartier. Cet événement est également l'occasion idéale pour parti-

ciper à l'embellissement de votre cadre de vie et faire connaissance avec les balayeurs qui veillent chaque jour à la propreté de votre quartier.

### Mobilisation générale

Vous êtes un groupe de voisins motivés ou vous êtes actif dans une association ou dans une école ? Vous souhaitez prendre part à une action conviviale et participer à l'amélioration du cadre de vie de votre quartier ? Contactez au plus vite l'éco-conseillère qui vous expliquera en détail le déroulement de l'action et organisera un point de rencontre dans votre quartier. Bloquez d'ores et déjà le 22 avril dans votre agenda !

### Opération Balai vert 2017

Samedi 22 avril, de 9h30 à 11h30

### Plus d'infos et inscription :

Eco-conseillère - Coralie Meeus  
cmeeus@jette.irisnet.be  
02.422.31.03

# Apportez votre pierre à No Impact Jette

## 23 mars 2017 : lancement d'un projet ambitieux

A l'instar du No Impact Man, Jette embarque aussi dans le No Impact tour. Durant les prochains mois, tout le monde peut s'engager pour limiter au maximum son impact sur l'environnement, autour des thèmes alimentation, déchets et énergie.

No Impact Man est le surnom qui a été donné au New-Yorkais Colin Beaver lorsqu'il a décidé de tenter de vivre, avec sa femme et sa fille, une année sans aucun impact sur l'environnement. La consommation d'aliments locaux et durables, la suppression des déchets et la consommation minimale d'énergie ont ainsi fait partie de sa routine quotidienne. Et c'est ce que vise aujourd'hui No Impact Jette, dans une moindre mesure malgré tout.

### Actions et défis

Le but est d'amener un maximum de Jettois à participer au projet No Impact Jette et de les laisser élaborer ensemble, en mai et juin 2017, un programme d'action autour de trois thèmes : l'ali-

mentation, les déchets et l'énergie. Le programme en lui-même - qui aura lieu de septembre à décembre - sera composé d'une part d'actions concrètes auxquelles les participants pourront s'inscrire individuellement (boire de l'eau du robinet, acheter des fruits et légumes de saison, ...) et d'autre part de défis qu'ils pourront relever en

“ SOYEZ LE CHANGEMENT QUE VOUS VOULEZ VOIR DANS LE MONDE (MAHATMA GHANDI) ”

groupe (consommer des produits faits maison durant une semaine, passer toute une semaine sans produire de déchets, ...), à chaque fois sur base volontaire.

Afin de mener à bien une action ou un défi, les participants pourront compter sur des aides utiles sous forme d'ateliers, de visites guidées et de formations. La participation à No Impact Jette est gratuite et vous pouvez vous inscrire jusqu'au 15 août auprès de l'éco-conseillère Coralie Meeus (cmeeus@jette.irisnet.be - 02.422.31.03).

### Blog et grand lancement

En attendant le coup d'envoi officiel de No Impact Jette, vous pouvez déjà vous familiariser avec le projet via son blog (<http://noimpactjette.blogspot.be>). Mais le grand lancement de cette initiative ambitieuse et durable aura lieu le jeudi 23 mars 2017, à 19h, à la bibliothèque néerlandophone, sur la place Cardinal Mercier. Après une présentation enthousiaste du projet, nul doute que les personnes présentes auront l'envie de s'inscrire à No Impact Jette !

### No Impact Jette - lancement du projet

Jeudi 23 mars à 19h  
Bibliothèque néerlandophone  
(Salle J. Verdoodt - 2<sup>ème</sup> étage)  
Place Cardinal Mercier, 6

### Infos et inscriptions :

Coralie Meeus  
02.422.31.03  
cmeeus@jette.irisnet.be  
<http://noimpactjette.blogspot.be>



26 mars 2017

## Petit déjeuner au bord de l'eau

**L**e dimanche 26 mars, participez à un petit déjeuner animé et convivial au bord de l'eau, dans le Parc Roi Baudouin, et profitez d'activités et d'animations pour toute la famille. Après le petit déjeuner et les animations, vous pourrez participer à l'opération de nettoyage ou à la balade de découverte de la vallée du Molenbeek.

### 9h30-11h30 :

Petit déjeuner convivial et animé (pique-nique bienvenu).

### 9h30-11h30 :

- Stands d'info sur l'étude 'Brusseau' qui sera mise en œuvre sur le territoire de Jette.
- Animations enfants : contes sur le thème de l'eau en ville.
- Animation labo par le projet de recherche OSIRIS de l'Université Libre de Bruxelles : dans un laboratoire au bord de l'eau, les visiteurs, guidés par des scientifiques, effectuent un prélèvement d'eau, mesurent sa qualité et évaluent les résultats. En parallèle, un chercheur hydrologue fera une démonstration de mesure de débit.



### 14h :

Opération de nettoyage du Parc Roi Baudouin avec le Jane Goodall Institute Belgium : venez découvrir le cadre enchanteur du Parc Roi Baudouin, à Jette et à Ganshoren, où serpente le Molenbeek, récemment remis à ciel ouvert en de nombreux endroits. La vallée du Molenbeek abrite une biodiversité insoupçonnée et adaptée à l'environnement humide caractérisant la zone où il se trouve. Pour joindre l'utile à l'agréable, vous pourrez participer à un nettoyage du site afin d'entretenir la beauté et la convivialité de ce joyau de nature bruxelloise.

### 15h :

Balade de découverte de la vallée du Molenbeek avec Coordination Senne : cette balade vous emmènera à la découverte de ruisseaux, zones humides, bois et prairies.

### Journée de l'eau

Dimanche 26 mars 2017, de 9h30 à 16h

**Phase II** (plaine de jeux) du Parc Roi Baudouin  
Rue Eugène Toussaint

## Le service des Seniors vous propose ...

Mercredi 15 mars 2017

### Âges et images :

### Les oiseaux de passages



Le projet 'Âges et images' est le fruit d'une collaboration entre le Centre culturel de Jette, l'école Clarté, Libération films et le service communal des Seniors. Ce projet intergénérationnel a pour but de réunir des seniors et des classes lors de projections-débats programmées au cours du deuxième semestre, qui auront lieu les mercredis 15 mars et 19 avril à 9h au Centre Armillaire. Pour la séance de mars, vous pourrez assister à la projection du film 'Les Oiseaux de passage', une superbe histoire d'amitié entre deux petites filles. Vous voulez par-

tager un beau moment avec les jeunes générations ? Inscrivez-vous comme volontaire auprès du service des Seniors francophones.



**Mercredi 15 mars 2017 à 9h**

Date suivante : 19 avril

**Entrée gratuite**

**Rendez-vous :** à 9h au Centre Armillaire  
Boulevard de Smet de Naeyer, 145

Jeudi 23 mars 2017

### Cin'Aînés :

### 'Odette Toulemonde'



Odette, la quarantaine maladroite, entre un fils coiffeur savoureux et une fille engluée dans sa puberté, travaille le jour au rayon cosmétiques d'un grand magasin et coud le soir des plumes sur des costumes de revues parisiennes. Elle rêve de remercier Balthazar Balsan, son auteur préféré, à qui, pense-t-elle, elle doit son optimisme. L'écrivain parisien, qui a tout pour être heureux mais qui ne l'est pas, va débarquer dans sa vie de façon inattendue...



**Jeudi 23 mars 2017 à 14h**

**Prix :** 3 € (paiement sur place)

**Rendez-vous :** à 13h45 au Centre Armillaire  
Boulevard de Smet de Naeyer, 145

### Informations et réservations :

**Service des Seniors francophones**

lcacciatore@jette.irisnet.be

02.423.12.66



# STAGES

## Stages de printemps

Le printemps pointe son nez. Voici venu le moment de vous donner quelques idées de stages organisés à Jette durant les vacances de Pâques.

### Cuisine

#### Le Rayon Vert

Stages de cuisine pour les enfants de 8 à 12 ans, avec Pauline et François. Un tandem dynamique qui proposera aux enfants de confectionner chaque jour une entrée, un plat, un dessert et un goûter. Ils visiteront aussi Le parc de la Coulée verte et la Farmhouse de l'asbl ParckFarm.



**Du 3 au 7 et du 10 au 14 avril 2017**

De 9 à 17h (garderie de 8 à 9h et de 17 à 18h)

Prix : 150 €/semaine

Inscriptions : lerayonvert@skynet.be  
0498.63.75.97

> Le Rayon Vert

Rue G. Van Huynegem, 32

### Sportif

#### RSD Jette

Stage de perfectionnement en football pour les jeunes de 7 à 15 ans.



**Du 3 au 7 avril 2017**

De 9 à 16h30 (prise en charge dès 7h30)

Prix : 115 € (avec repas)/90 € (sans repas)

Inscriptions et infos : Luc Cannoot  
0485.86.67.12 - www.rsd-jette.be

> RSD Jette

Avenue de l'Exposition, 257 (stade communal)

### Nature

#### Ferme pour enfants de Jette

Différents stages pour les enfants de 4 à 12 ans, pour (re)découvrir la nature et apprendre le respect de l'environnement, grâce aux soins aux animaux et à la découverte des alentours de la ferme.



**Du 3 au 7 et du 10 au 14 avril 2017**

De 9 à 16h (garderie apd de 8h et jusqu'à 17h30, comprise dans le prix)

Prix : 90 € + 7 € de cotisation (une seule par an et par famille)

Inscriptions : dès le 6 mars à 20h sur [www.fermepourenfantsjette.be](http://www.fermepourenfantsjette.be)  
Infos : 02.479.80.53

[fermepourenfantsjette@yahoo.fr](mailto:fermepourenfantsjette@yahoo.fr)

> Ferme pour enfants de Jette

Petite rue Sainte-Anne, 172

### Pluridisciplinaire

#### Centre de formation sportive asbl

Stages pour les enfants de 2,5 à 16 ans : découverte sportive et culturelle, danse et gym, disciplines fun, sportives ou artistiques et loisirs.



**Du 3 au 7 et du 10 au 14 avril 2017**

De 9 à 16h (garderie apd 8h et jusqu'à 18h : 10 €/enfant)

Infos et inscriptions :

[www.lecfs.be](http://www.lecfs.be) - 02.420.53.02

Prix : de 95 € à 185 €

> Ecole Florair - Centre Omnisports

Collège Saint-Pierre

### Céramique

#### Betty Moerenhoudt

Stage mixte de 2 jours de céramique et poterie pour enfants dès 9 ans, ados et adultes. Travail du grès selon différentes techniques de modelage : colombins, plaques, modelage, engobage sur terre crue, sculpture, bas-relief, mosaïque, drapé sur personnage... Tournage pour les plus grands dès 14 ans.



**Les 13 et 14 avril 2017, de 9h30 à 16h**

Prix : 110 € (modelage) / 120 € (tournage ados) / 130 € (tournage adultes)

Acompte de 50% à l'inscription

Infos et inscriptions : 02.427.17.23

[betty-moerenhoudt@skynet.be](mailto:betty-moerenhoudt@skynet.be)

[www.betty-moerenhoudt.be](http://www.betty-moerenhoudt.be)

> Atelier de Betty Moerenhoudt

Rue H. Werrie, 41

### Artistique

#### Atelier 34zéro Muzeum

Stage d'éveil à la sculpture pour les enfants de 6 à 12 ans. Accompagnés d'artistes professionnels, ils découvriront l'art contemporain. Mini-expo en fin de stage.



**Du 10 au 14 avril 2017**

De 9 à 16h (garderie apd 8h et jusqu'à 17h30 : 2€/h)

Prix : 100 € (matériaux et assurance compris)

Inscriptions :

[enfants@atelier34zero.be](mailto:enfants@atelier34zero.be)

> Atelier 34zéro Muzeum

Drève de Rivieren, 340

### Couture

#### Valérie Gilson

Stage de 4 jours de couture pour les enfants à partir de 6 ans, avec Valérie Gilson.



**Du 4 au 7 avril 2017**

De 10 à 15h (prévoir un pique-nique)

Prix : 125 € (matériel compris)

Infos et inscriptions : 0477.595.646

[gilson.valerie@hotmail.com](mailto:gilson.valerie@hotmail.com)

> Kynla Art Gallery

Chaussée de Jette, 594

### Multidisciplinaire

#### Centre culturel

Stages de théâtre de 5 jours pour les enfants de 4 à 6 ans (Eveil au théâtre) et de 7 à 12 ans (Jeu théâtral).



**Du 3 au 7 avril 2017**

De 9h30 à 16h (garderie gratuite à partir de 8h et jusqu'à 18h, sauf le vendredi)

Prix : 95 €

(2 enfants : 180 € - 3 enfants : 225 €)

Infos et inscriptions :

[cfarin@ccjette.be](mailto:cfarin@ccjette.be) - 02.423.20.31

> Centre Armillaire

Boulevard de Smet de Naeyer, 145

### Bien-être

#### Stimulart

Stages pour les enfants de 8 à 14 ans. Vos enfants cuisineront tous leurs repas à base d'ingrédients bio, feront de la peinture végétale et du jardinage si le temps le permet, visiteront des musées et apprendront la relaxation.



**Du 3 au 7 et du 10 au 14 avril 2017**

De 9 à 16h (prévoir un sac à dos et un abonnement/carte 10 trajets STIB)

Prix : 230 € (repas et visite inclus)

Infos et inscriptions :

0484.03.74.22 - [www.stimulart.be](http://www.stimulart.be)

[atelier@stimulart.be](mailto:atelier@stimulart.be)

> Kynla Art Gallery

Chaussée de Jette, 594

### Artistique

#### Kynla Art Gallery

Stages de 3 jours de poterie et céramique pour enfants, ados et adultes (entre 4 et 6 ans, les enfants peuvent être accompagnés).



**Du 5 au 7 et du 12 au 14 avril 2017**

De 10 à 15h (prévoir un pique-nique)

Prix : 145 €/3 jours (matériel et cuisson compris)

Infos et inscriptions : 02.420.71.60

[kylna.art.gallery@hotmail.com](mailto:kylna.art.gallery@hotmail.com)

> Kynla Art Gallery

Chaussée de Jette, 594

### Pluridisciplinaire

#### Soyez Stages

Stages sportifs (basket, football, tennis, ...), artistiques (cinéma, théâtre, danse, BD, ...), de loisirs (cuisine, beach & fun, ...) et stages spécifiques pour les plus petits (baby sport, artiste, cyclo, nageurs, ...). Pour les jeunes de 4 à 14 ans.



**Du 3 au 7 et du 10 au 14 avril 2017**

De 9 à 16h (garderie gratuite apd 8h et jusqu'à 17h30)

Prix : à partir de 50 €

Infos : 0474.95.07.33

Inscriptions : [www.soyezstages.be](http://www.soyezstages.be)

> Hall des Sports de l'Athénée

Royal de Jette (av. O. Warland, 32)

### Kids' Holidays Jette

#### Une plaine de jeux cool

Le service communal des Sports organise la plaine de vacances Kids' Holidays Jette pendant les vacances de Pâques et d'été, pour les enfants de 3 ans à 12 ans.

Dans le cadre verdoyant du domaine du Poelbos, vos enfants seront encadrés par des animateurs brevetés ou expérimentés et participeront à des activités adaptées à leur âge : ateliers créatifs, sport, natation, mini-golf, visites culturelles, ...



**Du 3 au 7 et du 10 au 14 avril 2017**

Prix : 92 € (46 € pour les Jettois)

De 7h30 à 17h30 (soupe et goûter compris - apporter son pique-nique)

Infos et inscriptions (courant mai) : 02.423.12.47 - [www.jette.be](http://www.jette.be)

> Domaine du Poelbos

Avenue du Laerbeek, 110

25 mars 2017

# Bruxelles en dix leçons

## Les transports bruxellois, du cheval au métro



Le cheval, meilleur ami de l'homme, fut l'un des premiers moyens de transport. Ce bel animal fut mis à toutes les sauces au fil des siècles, dont celle du massacre sur les champs de bataille. Au

cours du 19<sup>ème</sup> siècle, les édiles communaux pensent à organiser des transports en commun pour les Bruxellois. C'est l'aventure des trams hippomobiles qui doivent obligatoirement passer par la Grand'Place. Grâce à la fée électrique, ce type de transport évolue et s'adapte aux rues sinueuses et pentues de la capitale. Les 'boerentram', trolleybus et autres moyens de transport parfois anecdotiques ne seront pas oubliés, pas plus que la mise en place du premier réseau de métro inauguré en 1976.

**Renseignements et inscriptions**

(au plus tard 8 jours avant la séance) :

Eric Demarbaix - [eric@pagesdhistoire.be](mailto:eric@pagesdhistoire.be)

[www.pagesdhistoire.be](http://www.pagesdhistoire.be)

**Bruxelles en 10 leçons :**

**Les transports bruxellois, du cheval au métro**

Samedi 25 mars à 11h

Centre Armillaire - Bd de Smet de Naeyer, 145

Prix : 13 €

## Conférence de l'Antenne interuniversitaire

Jeudi 16 mars 2017

**'W.A. Mozart, voyage au cœur de l'homme'**

(UCL Musique)

Jean-Marc Onkelinx, musicologue, conférencier



Si le qualificatif 'divin' accompagne souvent les évocations de W. A. Mozart, on mystifie le génial compositeur en lui attribuant une panoplie de faits et de légendes parfois bien éloignés de la réalité historique. Plus de 250 ans après sa naissance, il est essentiel de se souvenir qu'il était avant tout un homme. Redécouvrez ce personnage et la profonde pensée qu'il véhiculait, à travers sa musique et à l'aide de quelques exemples significatifs de son œuvre.

**Conférence à 14h30** (salle accessible dès 14h)

Salle communale des Fêtes, place Cardinal Mercier, 10 (1<sup>er</sup> étage)

Entrée : 5 €/conférence

**Plus de renseignements :**

Nadine Thibaut - 02.423.12.65

## Appel

## Recherche

## de bénévoles pour ...

## Evénements

## culturels à Jette

**Vous avez toujours voulu prendre part à l'organisation d'événements tels que le festival des arts de la rue Voenk, le Joermetfestival, l'année Magritte ou autres ? Voici l'occasion !**

Le service communal de la Culture est à la recherche de bénévoles qui ont envie de donner un coup de main lors de ses événements. Toutes sortes de tâches doivent être réalisées lors de ces événements et les possibilités sont nombreuses et variées, de sorte que chacun pourra trouver quelque chose à faire qu'il apprécie. Vous ferez partie de l'équipe culture et serez soutenus durant les événements. Nous vous offrons une belle expérience, un regard sur l'envers du décor et l'occasion de rencontrer de nouvelles personnes.

**Info et inscriptions :**

Contactez le service Culture au

02.422.31.80 ou envoyez vos coordonnées

à [cultuur@jette.irisnet.be](mailto:cultuur@jette.irisnet.be)

## Alphabétisation et Français-Langue Etrangère

**Vie Féminine est un mouvement d'éducation permanente féministe qui travaille à construire une société égalitaire et solidaire. L'association gère trois maisons de femmes à Laeken, Jette et Schaerbeek, et elle recherche des bénévoles.**

Les maisons de femmes de Vie féminine permettent aux femmes de se rencontrer, d'apprendre et de s'approprient le français, de partager, de déconstruire les stéréotypes sexistes et racistes, de lutter ensemble contre la précarité, de créer et construire des alternatives, ... Soutenir des adultes en apprentissage du français vous intéresse ? Vous avez envie de découvrir un mouvement de femmes engagées ? Vous êtes libre en journée et la semaine ? Contactez-les !

**Contact :**

Laurie Penninck - 02.513.46.92

[animatrice-alpha-bxl@viefeminine.be](mailto:animatrice-alpha-bxl@viefeminine.be)



## La place du Miroir présente...

Nul besoin de présenter le commerce de ce mois, car il est devenu, au fil des années, une véritable institution à Jette. Situé sur la place Reine Astrid même, difficile de le rater. Et le produit qui y est vendu est le plus belge qui soit...

### Telle place du Miroir, telle friterie du Miroir

Après avoir fait presque tout le tour de la place dans notre série, nous en aurions presque oublié le seul commerce qui se situe sur la place même : la friterie du Miroir. Véritable institution de la commune depuis plus de 70 ans, curiosité architecturale depuis près de 10 ans, elle est surtout le fournisseur du produit belge par excellence : la frite. La gestion quotidienne de la friterie est entre les mains d'un cinquantenaire enjoué que toute le monde connaît comme Bob. "C'est une déformation de mon véritable nom, mais ça vient plus facilement à la bouche", raconte-t-il. Cela fait aujourd'hui 38 ans que Bob est en service à la friterie, qui est la propriété de Pierre Close. "Je suis arrivé ici un peu par hasard. Je travaillais à l'époque dans un restaurant et j'ai appris que la friterie cherchait un nouvel exploitant, une opportunité que j'ai saisie des deux mains. Cela fait pas mal d'années maintenant, mais je fais toujours mon métier avec autant de plaisir. J'ai même déménagé il y a 20 ans depuis Wavre pour m'installer ici", ajoute celui qui se considère aujourd'hui comme un Jettois pur et dur.

La friterie du Miroir est le genre d'établissement qui doit pouvoir compter sur l'implication de travailleurs - souvent des étudiants - qui veulent gagner un peu d'argent supplémentaire. "Et en autant d'années, j'en ai pris pas mal en charge", rigole Bob. "Parce qu'il faut naturellement leur apprendre à tous les ficelles du métier, et c'est une tâche que je fais volontiers." En plus de lui, 6 à 7 personnes travaillent en alternance pour servir chaque jour aux clients des frites



fraîches croquantes et des snacks de toutes les formes et tous les goûts. Et en ce qui concerne les frites, il n'y a pas de 'secret de la meilleure frite'. "Tout dépend de la qualité des pommes de terre utilisées, de l'huile de friture et de la température de cuisson", résume-t-il de manière simple, mais concise.

Comment Bob voit-il l'avenir, maintenant que les travaux relatifs au tram 9 se rapprochent et que la place elle-même sera bientôt au cœur du chantier ? "En ce qui concerne la friterie, nous connaissons actuellement une légère perte de vitesse à cause des travaux, mais j'ai un sentiment positif par rapport aux changements qui nous at-

tendent", affirme-t-il. "Le réaménagement complet égayera la place et fera revivre le quartier. Et ce sera bénéfique pour tout le monde", ajoute-t-il encore. "Parce que les Jettois aiment profiter de la vie et passer du temps ensemble. La place du Miroir rénovée et sans voiture s'y prêtera parfaitement. Et qui sait, peut-être les Jettois choisiront-ils la friterie du Miroir comme point de rendez-vous avant de partir flâner et explorer le quartier rénové", conclut-il sur un clin d'œil...

Ouvert du di > je de 11h à 23h30, le ve et sa de 11h à 00h30

[Place Reine Astrid](#)

## Nouveaux commerces à Jette



Chaque mois, nous vous présentons les nouveaux commerces qui ont ouvert leurs portes à Jette. Un opticien a ouvert récemment sur la chaussée de Jette, au carrefour avec l'avenue de Laeken. Peut-être un bon plan pour qui cherche une nouvelle paire de lunettes (de soleil)... ?

Vous avez vous-même ouvert un commerce à Jette ou déménagé et vous voulez le faire connaître via le Jette Info ? Faites-le-nous savoir via [communication@jette.irisnet.be](mailto:communication@jette.irisnet.be).

### ► Optical Discount

Opticien

Chaussée de Jette, 679

Ouvert du lundi au samedi, de 10h à 18h30

02.219.39.74

## Expo

Action contre le racisme

Du 17 au 24 mars

Dans le cadre de la Semaine d'Actions contre le racisme organisée par le MRAX, vous pourrez découvrir à la bibliothèque une exposition de livres sur le thème du racisme et de la xénophobie.

Gratuit

Sections jeunesse et adulte

## Ados

Club de lecture

Mercredi 22 mars à 16h

Les ados du club de lecture se réunissent une fois par mois pour partager leurs goûts littéraires, découvrir le monde du livre et s'amuser grâce à des jeux et ateliers autour des livres. Le club est ouvert aux ados à partir de 12 ans.

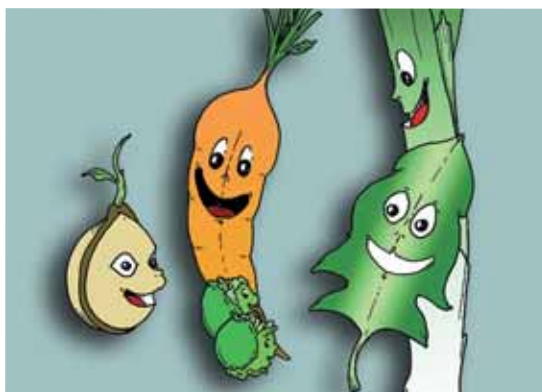
Gratuit

Inscriptions à la bibliothèque ou par mail :  
bibliojette@gmail.com

## Théâtre enfants

Dis, on mange quoi ?

Samedi 25 mars à 11h



Venez sentir, venez voir, venez goûter. Mes produits, ils sont beaux, ils sont frais, ils sont locaux, ils sont bio. Il y en a des gros, des petits, des dodus, des poilus, des verts, des jaunes, des rouges, ... et ils sont tous goûtus ! 'Dis, on mange quoi ?' est un spectacle de théâtre interactif pour les enfants de 6 à 8 ans sur le thème de l'alimentation saine. Ce spectacle est organisé dans le cadre de la grainothèque.

Gratuit

Inscription obligatoire

## Espace commun bibliothèques

Trouvez-lui un nom !

Le patio situé entre les bibliothèques francophone et néerlandophone va être transformé en un espace de lecture commun qui sera inauguré en musique avec le groupe folk bruxellois Emballage Kado, le 1<sup>er</sup> avril 2017, dès 14h. Un bar à café sera également installé sur cet espace. Mais d'ici là, les bibliothèques ont besoin de vous pour trouver un nom à ce nouvel espace... Un nom qui sonne aussi bien en français qu'en néerlandais, bien sûr ! Vous avez jusqu'au 14 mars pour communiquer vos propositions à [bibliojette@jette.irisnet.be](mailto:bibliojette@jette.irisnet.be), [jette@bibliotheek.be](mailto:jette@bibliotheek.be). Le nom qui aura recueilli le plus de suffrages sera dévoilé le 1<sup>er</sup> avril, lors de l'inauguration.

### Fermeture

La bibliothèque sera exceptionnellement fermée le vendredi 10 mars.

## BIBLIJETTE

Place Cardinal Mercier, 10  
02.426.05.05 - [www.bibliojette.be](http://www.bibliojette.be)  
[bibliojette@jette.irisnet.be](mailto:bibliojette@jette.irisnet.be)

# Erfgoedbank Jette recherche des volontaires enthousiastes

**La banque de données Erfgoedbank veille à la préservation du patrimoine bruxellois et jettois. Des bénévoles enthousiastes permettent d'aider à garder notre histoire vivante. Vous avez envie de participer à ce projet important ? Lisez ce qui suit...**

Sur le site [www.erfgoedbankbrussel.be/jette](http://www.erfgoedbankbrussel.be/jette), vous pouvez découvrir le patrimoine bruxellois et jettois. L'accent est mis sur des matériaux qui ne sont pas conservés dans des musées ou des archives et courent donc parfois le risque de disparaître, comme par exemple des collections privées, de familles, d'associations ou de cercles d'histoire locale. La banque de données rassemble donc principalement des photos, des cartes postales, des affiches et images pieuses et permet de découvrir des histoires et des images oubliées de Jette et de Bruxelles.



## Rassembler, scanner et digitaliser

Pour le fonctionnement de sa banque de données, l'équipe de Erfgoedbank peut compter sur le

dynamisme de plusieurs bénévoles. Ils donnent de leur temps pour rassembler et scanner les photos, les digitaliser et les décrire. Erfgoedbank Jette recherche actuellement des volontaires pour renforcer son équipe de rédaction. Vous connaissez bien Jette, vous êtes doué en langue et/ou vous êtes intéressé par le passé de Jette ? Prenez dès à présent contact avec Sabina Lauro ([slauro@jette.irisnet.be](mailto:slauro@jette.irisnet.be) ou 02.427.76.07), la coordinatrice locale du projet Erfgoedbank Jette, et faites connaissance avec l'équipe de bénévoles d'Erfgoedbank.

Erfgoedbank Jette est un projet mené en collaboration par la commune de Jette, la bibliothèque néerlandophone, le GC Essegem et la cellule patrimoine de la VGC.

### Plus d'infos :

Jessy Neukermans

Erfgoedbank Jette

[jneukermans@jette.irisnet.be](mailto:jneukermans@jette.irisnet.be) - 02.422.31.80



## Jazz Jette Club<sup>2</sup>

### Golden Jette Sextet, The Colibri's Band & jam session



**En décembre de l'année passée, le lancement de 'Jazz Jette Club' a donné naissance à un nouvel événement musical. Cette soirée jazz a connu d'emblée un beau succès, de sorte qu'une nouvelle édition est programmée le 17 mars.**

**J**azz Jette Club est une idée de l'académie francophone. En mars, des concerts jazz du Golden Jette Sextet et The Colibri's Band sont à l'affiche, suivis d'une jam session géante durant laquelle tout le monde pourra venir jouer.

#### Rythmes chaloupés et jam session

Le Golden Jette Sextet fera danser tous les spectateurs grâce à ses rythmes chaloupés et à ses mélodies jazz rythmiques. Laissez-vous surprendre par leur répertoire qui vous plongera dans le bel univers du jazz.

The Colibri's Band est un ensemble de l'académie de musique constitué d'amateurs de jazz de différentes générations. Ils se réunissent chaque semaine durant l'année pour jouer des classiques du jazz et habiller des morceaux connus d'arrangements jazz sous la direction de leur professeur Piotr Paluch.

Après le concert de The Colibri's Band, tous ceux qui le souhaitent pourront faire un peu de

musique durant la jazz session. Piano, batterie et amplis de guitare seront à disposition. Et chacun peut évidemment apporter son propre instrument. Il y aura de quoi boire et grignoter au bar.

**Plus d'infos :** 02.423.12.65

#### Jazz Jette Club<sup>2</sup>

Vendredi 17 mars 2017

**Atelier 34zero Muzeum** - Drève de Rivieren 334

**20h :** Concerts Golden Jette Sextet & The Colibri's Band

**21h :** jam session

**Entrée gratuite**

## Samedi 1<sup>er</sup> avril 2017

# Grande chasse aux œufs dans le parc Garcet

**L**e printemps est bel et bien en vue à Jette et, avec lui, la traditionnelle chasse aux œufs de Pâques ! Rendez-vous pour tous les gourmands le samedi 1<sup>er</sup> avril à 10h30, à l'entrée du Parc Garcet sur la place Cardinal Mercier. N'oubliez pas de vous inscrire à l'avance !

Tous les enfants de 3 à 12 ans sont les bienvenus, accompagnés de leurs parents. Le principe est simple : ramasser deux balles de tennis parmi celles éparpillées dans le Parc Garcet pour les échanger ensuite contre des œufs en chocolat. Comme chaque année, l'asbl 'Promotion de Jette'

prévoit également toute une série d'animations pour égayer la fête (château gonflable, jongleurs, stand de grimage, ...).

#### Grande chasse aux œufs

Samedi 1<sup>er</sup> avril 2017 de 10h30 à 12h (dernière entrée à 11h45)

**Plus d'infos :** 02.423.13.02

**Parc Garcet** (entrée place Cardinal Mercier)

**Inscription obligatoire entre le 2 et le**

**23.03.2017 sur [www.jette.be](http://www.jette.be)**



# Academix, musique et danse

## Un beau mix en mars à l'académie

**Concerts de classes, rendez-vous jazzy, démonstrations d'ensembles ou spectacles disciplinaires, ... les prestations s'enchaînent pour les élèves de l'académie, mais ne se ressemblent pas. Voici un rapide tour d'horizon de ce beau programme du mois de mars.**

**A** lors que la Salle communale des Fêtes accueillera les élèves du cours de flûte traversière, musiciens débutants ou confirmés, le vendredi 24 mars, les autres classes donneront leurs concerts à l'Abbaye de Dieleghem. Pianistes, chanteurs, violonistes, hautboïstes et guitaristes y présenteront des œuvres de différentes époques et styles les jeudi 16, mardi 28 et mercredi 29 mars.

### Résolument jazz

Deuxième rendez-vous du Jazz Jette Club de l'Atelier 34zéro avec les jazzmen de l'académie, le 17 mars. Les guitaristes s'essayeront à une première prestation publique solo et le Golden Jazz Sextet interprétera quelques pièces bien chaloupées qui vous feront monter des fourmis dans les jambes. The Colibri's Band enchaînera avec un programme de Soul Music. La soirée se terminera par une Jam Session et sera ouverte à toutes les envies de bœuf musical. Avis aux amateurs !

### Rendez-vous à Flagey

Comme chaque année, le bâtiment Flagey ouvre ses portes aux académies bruxelloises pour un dimanche plein de musiques. L'académie de



Jette y sera largement représentée. Dès midi, l'ensemble de flûtes traversières et violoncelles Flautofolia s'associe aux classes de flûte traversière et percussions de l'académie d'Anderlecht pour vous faire swinguer dans le studio 1 sur la cultissime 'Pink Panther' composée par Henry Mancini. A 13h30, décollage vers les 'Paysages du Sud', au studio 4, avec l'ensemble instrumental 'Anacruz', celui de l'académie de Woluwé-Saint-Pierre et la chorale Chantourinnes. Danses de la Renaissance et mélodies traditionnelles andines rythment le voyage. Intermède plus intimiste avec un duo d'élèves confirmés, à 17h15, au studio 2, pour le premier mouvement de la sonate Arpeggione de

Schubert à la flûte traversière et des pièces romantiques de Dvorak au violoncelle et piano.

### La danse dans tous ses états

Pour terminer le mois en beauté, la danse déballe ses états d'âme et fera vibrer vos sens avec un spectacle qui fera le tour de vos 'Humeurs'. Danse classique, Modern Jazz et danse contemporaine investigueront la palette des émotions et vous feront passer de la terreur à la joie, avec des pointes de nostalgie, des accès de colère, de peur et de stress, des moments de tendresse et un détour au travers des 7 péchés capitaux. Générosité et partage clôtureront ce tableau dansé.

### Programme mars

- **16, 24, 28 et 29 mars à 19h :**  
Concerts des élèves
- **Vendredi 17 mars à 20h :**  
Jazz Jette Club - Atelier 34zéro, drève de Rivieren 340
- **Dimanche 19 mars de 9h30 à 20h :**  
Academix - Bâtiment Flagey, place Flagey à 1050 Ixelles
- **Vendredi 31 mars à 20h :**  
Humeurs (danse) - Auditorium J. Brel (CERIA) - Rue E. Gryzon 1 à 1070 Anderlecht

### Académie communale de Jette

G.H. Luytgaerens - Rue du Saule, 1  
02.426.35.56 (entre 15 et 21h)  
secretariat@academie-jette.be  
www.academie-jette.be

**Inscriptions en septembre uniquement**

## Les Comédiens du Trèfle présentent...

### Petit Déjeuner Compris

**V**ous cherchez une idée de sortie pour fêter la fin de l'hiver ? Les Comédiens du Trèfle ont ce qu'il faut pour vous. Ils seront à Jette fin du mois pour vous présenter Petit déjeuner compris, un texte vif et subtil de Christine Reverho.

Une chambre d'hôtel n'est pas qu'un simple lieu de passage, c'est aussi un lieu emplis de tous les êtres qui l'ont habitée. Petit déjeuner compris est un peu la mémoire d'une de ces chambres : les instants de vies drôles, émouvants, cocasses

ou cruels dont elle a été témoin à travers les hommes et les femmes qui y ont séjourné l'espace d'une nuit, d'une journée ou d'un moment.

**Réservations :** mamymoni3@hotmail.com - 02.414.20.98 - 0495.23.66.20

#### Petit Déjeuner Compris

31 mars et 1<sup>er</sup> avril à 20h, 2 avril à 15h

#### Salle communale des Fêtes

Place Cardinal Mercier, 10 (1<sup>er</sup> étage)

**Prix :** 10 €/8 € (seniors et passeport ABCD)





# Classique à l'Abbaye

2 avril 2017

## Wibert Aerts

La série de concerts Classique à l'Abbaye programme toujours des musiciens talentueux à Jette, pour le plus grand plaisir des amateurs de musique. Début avril, le virtuose du violon Wibert Aerts, fera des étincelles avec ses solos de violon.

Wibert Aerts est membre de l'ensemble belge Het Collectief et est connu mondialement comme soliste et musicien de chambre. Passant aisément d'un instrument à consonance moderne à un instrument au ton baroque, le violoniste entremêle la deuxième partita virtuose de Johann Sebastian Bach avec la périlleuse et difficile sonate pour piano solo de Bela Bartok. Les deux compositions s'enrichissent alors mutuellement. La partita de Bach contient l'un des moments les plus déchirants dans sa Chaconne finale. La sonate de Bartok est tantôt dure, tantôt souple et populaire. A



la fin émerge une douce mélodie dans un presto microtonal dément. Cette confrontation souligne la modernité de Bach et son rôle d'inspirateur incessant.

### Wibert Aerts

Avec garderie et apéritif

2 avril 2017 à 11h

Abbaye de Dieleghem - rue Tiebackx, 14

### Classique à l'Abbaye

#### Infos et réservations :

Service Activités biculturelles  
culture@jette.irisnet.be - 02.423.12.65 -  
www.jette.be

**Tickets :** 10 €/5 € (-12, +65, Académies jettoises)  
Soyez rapides car les concerts sont souvent complets.

### Derniers tickets

Liesbeth Devos, Peter Gijsbertsen  
& Jozef De Beenhouwer

5 mars 2017 à 11h

Encore quelques tickets disponibles

## Kids Concerts

11 mars 2017

## Petite suite Kromatik

Sur scène, une élégante princesse papillon. De grandes ailes blanches sont ouvertes. Le jour se lève, la lumière bleutée imprègne le tissu. Le papillon se réveille, les premières notes s'égrènent. Les couleurs évoluent des teintes froides de l'aurore à l'ocre du soir. Une journée, une vie. Nul mot, nulle narration. L'essentiel de la scénographie, très sobre, est basé sur les variations chromatiques et la toile irisée des grandes ailes.

L'idée première de ce spectacle est simple : permettre aux enfants de découvrir un bel instrument



aux sonorités proches de la voix humaine ainsi que des magnifiques œuvres musicales de Bach qu'ils ne connaissent probablement pas. De plus, les parents et accompagnants profiteront de cette création pour découvrir ou redécouvrir une musique à la fois exigeante, 'savante' et 'grand public'.

### Petite suite Kromatik

Jeanne Maisonhaute

6 € - Pour les enfants de 1 à 5 ans

Centre Armillaire

Boulevard de Smet de Naeyer, 145

1<sup>er</sup> avril 2017

## Wiegelied (berceuse)

Wiegelied est un concert intimiste exquis qui s'adresse à un public dès 2 ans et demi. Peut-être le tout premier concert des plus petits.

Wiegelied met en scène des berceuses du monde entier. Des chansons de tout près, mais aussi parfois venues de très loin. Des chansons qui ressource. Elles consolent apaisent, donnent de l'espoir et du courage. Les mamans et les papas du monde entier les chantent pour leurs bébés, leurs enfants et parfois pour eux-mêmes.

L'alliance entre la chanteuse Esmé Bos et le

musicien Bart Voet transporte vers un univers musical précieux : pur, attendrissant et désarmant. Un concert réconfortant de berceuses !



### Wiegelied

Esmé Bos et Bart Voet

6 € - Pour les enfants de 2,5 à 5 ans

GC Essegem - Rue Léopold I<sup>er</sup>, 329

### Réservations :

Centre Culturel de Jette

02.426.64.39

GC Essegem

02.427.80.39 - www.essegem.be

# PLOEF Plus On Est de Fous...

Un mois de mars où la musique donne le ton...

## Concert

Chanson française  
Dimanche 11 mars

20h : concert **Davide Cascino**, avec **Eve Lynne**  
en première partie



Les deux artistes sont accompagnés au piano par Xavier-Edouard Horemans.

L'amour et la vie à fleur de peau, Davide Cascino vous emmènera à travers ses propres textes et compositions dans son univers classico-jazz où l'émotion côtoie l'humour.

Dans des styles musicaux variés, tantôt touchante, tantôt drôle, Eve Lynne vous embarquera par ses textes dans un voyage à travers ses souvenirs qui seront peut-être les vôtres.

**Entrée** : 10 € par virement sur le compte BE86 0636 1628 1350 avec la communication 'concert 11 mars 2017 + votre nom' - 12 € sur place.

## PikniK

Cinema Fonkel  
+ jeux de société  
Dimanche 12 mars

10h : présentation de petits films réalisés par des enfants jetteois

11h : *Ponyo* - 2008, **Hayao Miyazaki** (Japon), 100 min.



Un matin, Sosuke découvre sur la plage une petite fille poisson rouge piégée dans un pot de confiture. Sosuke la sauve et la nomme Ponyo. Il lui promet de la protéger et de s'occuper d'elle. Le père de Ponyo, Fujimoto - un sorcier autrefois humain qui pense que l'humanité doit choisir de vivre dans la mer - la force à revenir avec lui dans les profondeurs. Mais Ponyo est bien décidée à devenir humaine et à rester avec Sosuke. La mère de Sosuke, qui ne se doute pas de l'amitié entretenue par son fils avec le petit être, s'inquiète de son comportement...

12h : **clôture festive** avec crêpes et chocolat chaud

14h - 19h : **jeux de société**

Les dés sont lancés, tous les deuxièmes dimanches du mois, venez jouer et vous amuser. Cette fois-ci, les jeux à l'honneur sont Concept, Dixit, Tabou, Carabistouille... et bien sûr, pour ceux qui veulent remettre le couvert, l'immuable Loup Garou de Thiercelieux !

## PikniK

Jazz  
Dimanche 19 mars

16h : concert **Grégoire Tirtiaux & Peter Jacquemyn**



Alliance unique entre un saxophone et une contrebasse avec deux musiciens talentueux et créatifs qui puisent leur inspiration de sources variées. Evadez-vous au son de cette rencontre entre deux sympathiques fous de musique.

**Grégoire Tirtiaux** fait partie de ces musiciens pour lesquels la musique ne s'arrête pas à un style ou un genre, mais est plutôt un terrain de rencontre et un moyen de communiquer au-delà des langues et des différences. Au fil de son parcours musical, il a eu l'occasion de faire résonner

ses saxophones sur des musiques arabes, tziganes, improvisées, ouest-africaines, indiennes, méditatives, de transe ou Jazz. Les nombreux projets auxquels il participe en tant que sideman ou leader s'étendent du solo au Big band, à mi-chemin entre l'écriture et l'improvisation. Toujours à l'affût de sonorités inédites, à la fois modernes et imprégnées de tradition, il cherche à jouer une musique actuelle aux racines profondes et parlant à l'âme.

**Peter Jacquemyn** se situe entre deux mondes. Il joue de la basse, utilise également sa voix et s'inspire de différentes cultures musicales et ethniques (opéra Pansori coréen, chant de la gorge mongole, opéra de Pékin, musique japonaise Kabuki et Noh, Papua pan-whistles, ...). Il est également dans le visuel, les arts, le dessin, la sculpture, les installations, la performance. Il combine donc la musique et le visuel, crée un dialogue entre le mouvement et le son. Ainsi, le mouvement et la danse font maintenant partie de son travail interdisciplinaire. Cette recherche a abouti à pas mal d'installations expérimentales. Geraldo Si, Sigrid Tanghe et Peter Jacquemyn forment l'équipage de base et travaillent, autant que possible, avec des artistes locaux.

## PikniK

Zebrapad  
Dimanche 26 mars

13h - 19h : Rencontre mensuelle pour et autour des hp arborescents.

## PikniK

Maroc  
Dimanche 2 avril

Notez déjà ce PikniK Maroc dans vos agendas. Avec des plats typiques délicieux et la présence de Khalid Alayioud de Sidi Bibi, il promet d'être passionnant.

Plus d'infos dans le prochain Jette Info ou sur [www.ploef.eu](http://www.ploef.eu).

**PLOEF!**  
Plus On Est de Fous...

Rue Bonaventure, 100  
[ploefplus@gmail.com](mailto:ploefplus@gmail.com)  
[www.ploef.eu](http://www.ploef.eu)





## JETTE INFO 250

Avec ce numéro 250, vous avez entre les mains une édition jubilaire du Jette Info. Afin de ne pas laisser passer cet événement de façon inaperçue, nous organisons ce mois-ci un concours autour de 10 photos qui renvoient au passé de Jette. Si vous reconnaissez l'endroit où elles ont été prises, vous ferez peut-être partie des chanceux qui remporteront un exemplaire du nouveau livret de photos 'Jette d'antan IV'.

La quatrième édition de cette série sera, elle aussi, pleine de photos anciennes en noir et blanc qui feront revivre le passé de Jette. Un tram à chevaux, des enfants qui jouent en culotte courte dans la rue quand il n'était pas encore question de tablettes, des bâtiments disparus, ... Le livret de photo rappellera de nombreux souvenirs aux plus anciens Jettois.

La liste des gagnants sera publiée dans le prochain Jette Info et ils recevront gratuitement le 'Jette d'antan IV'. Vous n'avez pas gagné ? Pas de panique ! Dès le 3 avril, vous pourrez vous procurer le livret à l'accueil de La Maison communale pour la somme de 5 €. Les bénéfices de cette vente seront intégralement reversés à une bonne œuvre jettoise.

### Réponses possibles :

Chaussée de Wemmel - Avenue du Sacré-Cœur  
Avenue Secrétin - Avenue Capart - Rond-point de la Cité jardin - Rue J. Tiebackx - Rue Van Bortonne - Rue Dupré (quai de la gare) - Rue H. Werrie - Rue Bonaventure - Rue G. Gilson - Rue Léopold I<sup>er</sup> - Place Cardinal Mercier - Rue E. Toussaint

### Formulaire de participation

A renvoyer à :

La Maison communale de Jette  
Service Communication

chaussée de Wemmel, 100 - 1090 Jette,  
avant le 20 mars 2017. N'oubliez pas de  
mentionner vos nom et adresse.

Notez le nom de la rue pour chaque photo.  
Attention, une même rue ou un même lieu  
peut être utilisé deux fois pour deux photos  
différentes.

Photo 1 .....

Photo 2 .....

Photo 3 .....

Photo 4 .....

Photo 5 .....

Photo 6 .....

Photo 7 .....

Photo 8 .....

Photo 9 .....

Photo 10 .....





# Rayon Vert

En attendant le printemps...

## Concert

Tonino

Samedi 4 mars à 20h



Le rappeur et parolier Tonino présente, sur la scène du Rayon Vert, son EP double face 'Entre Temps'. Deux faces, deux Temps, deux univers distincts mais convergents. Entre intimités et passions démesurées, nostalgies et projections, Tonino recherche les combinaisons les plus imprévisibles. Samples et compositions, lignes jazzy et trap profonde se confrontent et se rejoignent dans une belle alchimie.

Prix : 10 €/8 € (étudiants, chômeurs, retraités)

## Concert

Duo Cantala

Vendredi 10 mars à 20h30



Suite au succès de la première date, le Duo Cantala est de retour au Rayon Vert pour vous plonger dans l'univers fascinant d'un cabaret des années folles. Charlotte Chantrain (au chant) et Jean-Marc Cransfeld (au piano) vous présentent un répertoire de chansons centenaires aux mélodies fraîches et pétillantes, aux textes drôles et coquins. Le son du piano, l'allure de la comédienne, la complicité des deux artistes et vous voilà partis pour une soirée haute en couleurs. Un verre de bulles et des mignardises vous seront offerts à votre arrivée.

Prix : 12 €

## Spectacle

Arts en famille

Samedi 18 mars à 18h



Pour la deuxième année consécutive, le Centre culturel accueille les artistes d'Arts en famille avec toujours plus de convivialité et de professionnalisme. Que vous soyez introverti ou extraverti, épicurien, mélomane, littéraire ou même scientifique, laissez s'exprimer votre fantaisie et vos dons artistiques en famille. Attention, les places sur scène sont limitées et les inscriptions se clôturent le 10 mars ! Un repas est également prévu sur réservation.

Centre Armillaire

Boulevard de Smet de Naeyer, 145

Clôture des inscriptions le 10 mars

Prix : 4 € pour les spectateurs/7 € pour le repas

## Conférence

Savez-vous planter des pois ?

Dimanche 19 mars à 18h



Trèfles, luzerne, vesces... qui sont ces herbacées d'un genre particulier ? Généreuses en graines comestibles, en feuillage et racines fertilisants, complices des sols riches et aérées, ... voilà d'habiles fabricantes d'engrais azoté. Mais quand et comment les planter ? Comment organiser leurs cultures associées ? Apportez 3 sortes de graines de légumineuses en quantité suffisante pour des échanges, ainsi que 2 à 3 boîtes à œufs vides (6,

10 ou 12 œufs). Après un exposé interactif, vous profiterez d'un atelier cuisine et d'un souper convivial. Chacun doit apporter un plat déjà préparé : pâté végétal, cake salé, salade ou dessert...

Prix : 10 €

## Ciné-rencontre

Quand le vent est au blé

Vendredi 31 mars à 20h30



Ces dernières années, sur les terres de Wallonie, on a vu réapparaître des variétés oubliées de céréales paysannes. Au fil des saisons, les graines se multiplient, se répandent et se transforment. Les gens se rassemblent, le travail s'organise, un petit réseau prend forme... Des champs au hangar, du moulin à la boulangerie, le film raconte les parcours croisés d'un agriculteur, d'une agronome, d'un paysan boulanger et de deux meuniers. Marie Devuyt, la réalisatrice, sera là pour répondre à vos questions.

Prix : 7 €/5 € (étudiants, chômeurs, retraités)

## Rayon Vert

Rue G. Van Huynegem, 32

Renseignements et réservations :

02.420.21.26 - 0498.63.75.97

lerayonvert@skynet.be

www.lerayonvert.be

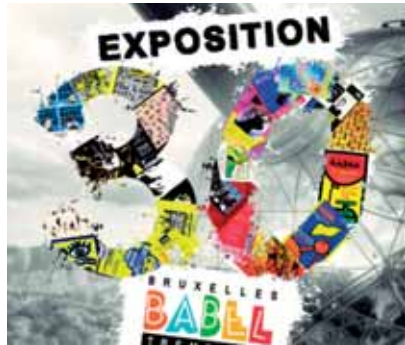


# Centre culturel de Jette

Programme

## Expo

Babel, 30 ans de création jeunesse  
Du 8 au 16 mars



Cette exposition mise en place par l'asbl Tremplins présente une rétrospective des 30 années du Festival Bruxelles Babel qu'elle organise depuis 1985. Au travers de photos, films, portraits, dessins ou affiches, l'expo retrace l'histoire des coulisses, de ses acteurs et des jeunes Bruxellois. Vernissage : le vendredi 3 mars à 19h.

> Centre Armillaire

Du mardi au samedi de 9h à 17h  
Gratuit

## Ciné-Soukirai

Mustang  
Mercredi 8 mars à 20h



Dans un village reculé de Turquie, Lale et ses quatre sœurs voient leur maison familiale se transformer en prison, les cours de pratiques ménagères remplaçant l'école et les mariages commençant à s'arranger. Les cinq sœurs, animées par un même désir de liberté, détournent les limites qui leur sont imposées.

> Centre Armillaire

Entrée : 3 €

## Les Dimanches d'Aurélié

Piccoli sentiment  
Dimanche 19 mars à 15h



(apd 3 ans)

Installés au bord de la scène, les spectateurs sont enveloppés dans un cocon de voiles. Devant eux, un plateau, de la terre, une lune-miche de pain, un ciel de bambou... et de petites constructions de bois. Soudain, quelque chose s'agite sous la terre : un être indéfini qui rampe. C'est le début des 'petits sentiments' éprouvés par l'unique personnage de ce spectacle - une marionnette grande comme la main.

> Centre Armillaire

Entrée : 7 €

## Conférence

Psychanalyse corporelle  
Mardi 28 mars à 19h



Catherine Berte, docteur en sciences et psychanalyste corporelle, et Michel Lamy, ingénieur informaticien et psychanalyste corporel, posent la question du couple et témoignent... Et si le couple était un laboratoire pour expérimenter une réalisation de soi ? Et si, fort de cette expérience, il nous donnait l'élan de concrétiser nos rêves et de devenir vraiment acteurs de notre propre vie ?

> Centre Armillaire

Entrée : 9 €

Infos et réservation :  
0494.44.63.51

## Théâtre

Une solution pour Lisbeth Vanderzogel  
Mercredi 29 mars à 20h



Bonsoir Mesdames et messieurs, bonsoir à toutes et à tous et merci d'être là, avec nous, pour ce qui s'annonce être une magnifique soirée en compagnie d'Une Solution Pour..., votre programme préféré sur la Nationale. Vous connaissez le principe de l'émission. Un candidat vient à notre rencontre et nous tentons ensemble de lui trouver une Solution! Ce soir, nous suivons le périple de Lisbeth Vanderzogel.

> Centre Armillaire

Entrée : 10 €

Infos et réservation :  
www.osamoelle.be

## Ciné-Citoyen

Fuocoamare  
Jeudi 30 mars à 14h30



Samuele a 12 ans et vit sur une île au milieu de la mer. Il va à l'école, adore tirer et chasser avec sa fronde. Il aime les jeux terrestres, mais tout autour de lui parle de la mer et de ceux qui tentent de la traverser pour rejoindre son île pas comme les autres... Cette île s'appelle Lampedusa

et c'est une frontière hautement symbolique de l'Europe, traversée ces 20 dernières années par des milliers de migrants en quête de liberté.

> Centre Armillaire

Entrée : 3 €

## Agenda

• Du 8/03 au 16/03

Expo : Babel

• 08/03 à 20h

Ciné-Soukirai : Mustang

• 11/03 à 11h

Kids Concert :

Petite suite Kromatik

Voir page 21

• 16/03 à 11h

Bar Philo : John Locke, la naissance du libéralisme

• 17/03 à 20h

Concert : Showcase World

Touch Music

• 18/03 à 18h

Le Rayon Vert : Art en familles

Voir page 24

• 19/03 à 15h

Dimanche d'Aurélié : Piccoli sentiment

• 25/03 à 11h

Bruxelles en 10 leçons :

Les transports bruxellois, du cheval au métro - Voir page 16

• 28/03 à 19h

Conférence : Psychanalyse corporelle

• 29/03 à 20h

Théâtre : Une solution pour

Lisbeth Vanderzogel

• 30/03 à 14h30

Ciné-citoyen : Fuocoamare

• 30/03 à 14h30

Exploration du monde :

L'Australie, sur la piste du rêve

## Centre Armillaire

Bd. de Smet de Naeyer, 145  
Renseignements, préventes et réservations : Centre culturel de Jette - 02.426.64.39 - info@ccjette.be - www.ccjette.be  
Retrouvez le programme complet du mois sur le site internet du Centre culturel de Jette et dans le journal "L'Armillaire".



# LA VOIX DES JETTOIS

Certains habitants participent activement à la dynamique de notre commune. C'est pourquoi nous donnons chaque mois la parole à un(e) Jettois(e) remarquable, au sujet de Jette.

## FÉLICIEN THIRY

### TÉMOIN VIVANT ET PASSIONNÉ

#### EN QUELQUES MOTS

Qu'il pleuve, qu'il vente ou qu'il rayonne, il ne se passe presque pas un événement à Jette où on ne l'aperçoit... Photographe bénévole et quasi attiré de la FNC et de la Défense, de l'Association des Moustaches ou encore de diverses manifestations folkloriques bruxelloises, comme le Meyboom dont il sera l'invité d'honneur en 2017, Félicien Thiry est toujours prêt à rendre service. Passionné par sa commune, il est incollable au sujet de Jette, de son patrimoine ou de son histoire. Et s'il se fait encore parfois appeler Félicien le magicien, notre retraité œuvre aujourd'hui bien plus derrière que devant l'objectif, toujours à la recherche du bon angle, de la bonne lumière ou du bon sujet pour ses photos.

#### QUESTIONS RÉPONSES

##### - Depuis combien de temps vivez-vous à Jette ?

J'ai eu une enfance un peu difficile puisque je suis né de père inconnu et que j'ai grandi dans des homes. Je suis arrivé à Jette vers l'âge de 12 ans, fin 1959 je pense, et j'ai été à l'école Vanhelmont. Vers 14 ans, j'ai commencé à travailler dans une confiserie de la chaussée de Jette, puis j'ai fait mon service militaire et j'ai rencontré ma première femme avec qui j'ai eu 3 enfants. J'ai ensuite travaillé comme maçon, comme soudeur et comme menuisier, dans plusieurs ateliers qui n'existent plus aujourd'hui, notamment avec mon plus jeune fils, issu d'une deuxième union. En tant qu'ouvrier, j'ai entre autres participé à la construction de la bibliothèque de Jette et du Foyer Jettois. J'ai eu une vie mouvementée, pas toujours évidente, mais je suis passionné de Jette et de son histoire et il n'y a pas un jour où je ne fasse des recherches à son sujet.

##### - Quel est votre premier souvenir de la commune ?

Ce sont surtout des souvenirs liés à mon quartier et mes amis d'enfance. On habitait près de la rue Longtin et du mail du Topweg et on faisait les 400 coups. A l'époque, Marc Daniels habitait aussi le quartier. On se connaissait peu, mais c'est un grand ami à moi aujourd'hui. Il y avait aussi le fritkot du quartier qu'on appelait 'Chez Pierre Frites', une véritable institution !

##### - Quels sont les plus grands atouts de Jette ?

La nature, bien sûr, mais aussi les nombreuses festivités. Entre le marché annuel, les foires, les brocantes, les animations et autres événements, il y a tout le temps quelque chose à Jette. J'aime mettre



à l'honneur les personnes qui les organisent donc j'essaie d'être présent à la plupart de ces événements pour faire des photos et garder des traces.

##### - Quel est votre endroit préféré à Jette ?

J'aime aller au Central, au Cappucino ou au Miroir, mais surtout pour rencontrer du monde. Sinon, ce que je préfère à Jette, ce sont les espaces verts, dont le Bois du Laerbeek et le Parc Roi Baudouin, particulièrement les phases 2 et 3, plus sauvages. J'y vais au moins une fois par semaine pour faire des photos de la faune, de la flore, des insectes... La semaine passée, après plus de 40 ans, j'ai enfin réussi à photographier un martin-pêcheur !

##### - Qu'est-ce qui pourrait être amélioré dans notre commune ?

Le stationnement est assez catastrophique. Avec toutes ces nouvelles zones, c'est vraiment très compliqué de se garer... Et puis il y a la conservation du patrimoine. Je trouve qu'on devrait faire beaucoup plus pour conserver et mettre en valeur toutes les belles choses qui se trouvent à Jette. Je pense notamment à la gare, au passage à niveau ou à la maison du garde-barrière de la chaussée de Wemmel. Je suis très content qu'on ait sauvé le château Bonaventure qui était à l'abandon sur l'avenue du Sacré-Cœur, mais la petite chapelle de la Madeleine dans la même rue mériterait qu'on s'en occupe aussi, tout comme la ferme de la chaussée de Wemmel. Il faut sauver

le patrimoine jettois. Il y a tellement de belles choses dans notre commune.

##### - De quelle manière vous investissez-vous dans la vie jettoise ?

Mon but, c'est de faire plaisir aux gens. J'aime les rendre heureux et les mettre en valeur. C'est pour ça que je réponds toujours présent quand on me demande un service et que je suis là partout où je peux avec mon appareil photo. C'est la même chose pour la magie : dès que je peux, je prends de quoi faire une petite démonstration quand je me rends quelque part. J'ai commencé la magie dans les années '80, lorsque j'ai rencontré Fredini, le magicien de Walibi. J'étais menuisier à l'époque et nous avons conclu une sorte de marché : je l'aiderais à réaliser des accessoires de magie pour ses spectacles et en échange il m'apprenait des tours. Je suis toujours en contact avec lui aujourd'hui et il fait encore pas mal de magie. Moi j'ai arrêté le spectacle, mais j'ai toujours un jeu de carte ou une pièce en poche pour faire un petit tour de magie.

##### - Avec qui nous suggérez-vous de poursuivre la série 'La voix des Jettois' ?

Pierre De Bondt, ancien haltérophile et propriétaire de la boucherie chevaline de la rue Theodor. C'est le genre de gars qui est toujours présent quand on a besoin de lui.

#### UN SLOGAN POUR JETTE ?

Jette, ça en Jette !



# 2017 : Année Magritte

## Une année pleine d'activités autour du célèbre peintre surréaliste jettois

Savez-vous que René Magritte a vécu 24 années à Jette, dans la rue Esseghem, là où se trouve aujourd'hui un musée en son souvenir ? Savez-vous qu'il a peint ici plusieurs des grands classiques de son impressionnante œuvre picturale ? Savez-vous qu'il est décédé il y a 50 ans ? Et savez-vous que Jette rend hommage au célèbre peintre surréaliste durant toute une année et que 2017 a été baptisée Année Magritte ?

**E**n 2017, Jette rend hommage à son habitant le plus célèbre, René Magritte, à l'occasion du 50<sup>ème</sup> anniversaire de sa mort. Magritte n'était pas seulement un grand peintre surréaliste, mais il fut aussi Jettois pendant 24 ans. De 1930 à 1954, il vécut dans la rue Esseghem, à Jette. Durant cette période, il a peint près de la moitié de son œuvre, dont certaines réalisations qui sont fortement ancrées dans notre mémoire collective et dans lesquelles on peut parfois même reconnaître des parties de Jette ou des éléments de son habitation. Afin de célébrer les 50 ans de sa mort, les associations jettoises, organisations et écoles rassemblent leurs forces et vous plongeront pour une année créative dans le surréalisme, la vie et l'univers de Magritte.

Découvrez ci-dessous un avant-goût des activités qui sont au calendrier de mars de cette Année Magritte, ainsi que certains grands événements liés à cette initiative. Nous vous tiendrons au courant des nombreux rendez-vous au fil des mois dans le Jette Info.

### Programme

#### 1 Inauguration de l'Année Magritte & Expo 'Les Témoins'

11 mars 2017  
Sur invitation

#### 2 Bière Magritte

A goûter durant différentes réceptions tout au long de l'année Magritte.  
Gouter le mythe, goûter la muse.

#### 3 Activités du dimanche au Musée René Magritte

2 avril, 7 mai, 4 juin,  
2 juillet et 6 août 2017

Activités gratuites pour toute la famille, de 14h à 17h : quizz, mise en scène photo, énigmes surréalistes, lectures, ...

> Musée René Magritte - rue Esseghem, 135

#### 4 Expo 'Magritte's model'

11 mars 2017 jusque fin avril

Exposition de dessins originaux de l'histoire courte 'Magritte's Model' par Steve Michiels. Le roman graphique est un hommage à René Magritte et au Grand-père de Steve Michiels, habitant du quartier Esseghem.

> Taverne ter Linde - rue Léopold I<sup>er</sup>, 329

#### 5 Magritte, surréalisme, art et philosophie

16 mars 2017 à 20h

Conférence en néerlandais sur le surréalisme en tant que philosophie, où la liberté est centrale.

> Le Central - place Laneau 1

#### 6 La musique au temps de Magritte

21 mars 2017 à 20h

Dans le cadre de 'la nuit de l'histoire', Elise Simoens revient sur la vie musicale à Bruxelles au temps de Magritte, lors d'une conférence en néerlandais.

> Bibliothèque néerlandophone  
place Cardinal Mercier, 6



#### 7 Magritte et son époque

7 avril 2017 à 19h

Conférence en français sur l'univers du peintre au travers des 24 années de sa vie à Jette.

> Salle communale des Fêtes  
place Cardinal Mercier, 10

### Et aussi ...

#### 8 Ode à Magritte

Expo de l'Atelier Libre De Zeyp

Du 22 au 28 avril 2017

> La Maison communale de Jette  
chaussée de Wemmel, 100

#### 9 Expo Jette au temps de Magritte

Du 26 au 29 avril 2017

> Abbaye de Dieleghem - rue Tiebackx, 14

#### 10 Le village de René

Du 28 avril au 1<sup>er</sup> mai 2017

> Parc de la Jeunesse

#### 11 La Trahison des Images

Performance de Philip Meersman

29 avril 2017 à 15h et 16h

> Musée René Magritte - rue Esseghem, 135

#### 12 Trofé René

Prix national de peinture surréaliste

Du 6 au 14 mai 2017

> Abbaye de Dieleghem - rue Tiebackx, 14

#### 13 Brussels Poetry Fest

Du 6 au 10 septembre 2017

> Différents lieux

### Et bien plus encore...

A suivre dans le Jette Info et sur [www.jette.be](http://www.jette.be)

> Pages 28 & 29

Affiche Année Magritte  
affichez-moi





**magritte**

*Je n'ai pas eu  
d'idée, je n'ai pensé  
qu'à une image*



**magritte**

*Vrijheid is  
dat je kunt zijn  
in plaats van  
te moeten zijn*



**magritte**

*The Surreal is but  
reality that has not  
been disconnected  
from its mystery*



René 2017 Jette année  
**magritte**  
jaar

THÉÂTRE • EXPO • CONFÉRENCES  
FILM • LE VILLAGE DE RENÉ • BRUSSELS  
POÉTRY FEST • CONCOURS PHOTOS  
LECTURES



THEATER • EXPO • LEZINGEN • FILM  
HET DORP VAN RENÉ • BRUSSELS  
POÉTRY FEST • FOTOWEDSTRIJD

FACEBOOK: RENEJETTE17 • WWW.JETTE.BE • #RENEJETTE17

L.A./N.V. BEVEZONIA - (SINCE) DE WAAPELDEWEGE 100 - 1054 BTM

