

Vive l'été !

Jetteinfo



Les vacances d'été sont enfin là. Et bien que nous ayons déjà bénéficié d'un magnifique printemps, les mois d'été apportent toujours un petit sentiment de vacances supplémentaire. A Jette, de nombreuses activités sont au programme des prochains mois pour que vous puissiez profiter d'un bel été au sein même de votre commune.

E.R. : HERVÉ DOYEN, BOURGMESTRE
CHAUSSÉE DE WEMMEL 100 - 1090 JETTE
02.423.12.11 | COMMUNICATION@JETTE.IRISNET.BE
BUREAU DE DÉPÔT BRUXELLES 9

GUIDE SOCIAL **8**

MARCHÉ DOMINICAL PLACE ASTRID **15**

15.08.2018 RETRO JETTE **21**

CLASSIQUE À L'ABBAYE SAISON 2018-2019 **24**

Le mot du Bourgmestre

Une page se tourne



Si l'histoire de notre administration communale devait être écrite dans un livre, on pourrait dire qu'un nouveau chapitre commence. Car après 29

années de bons et loyaux services en son sein, Monsieur Paul-Marie Empain, notre secrétaire communal, va nous quitter.

Inutile de dire à quel point notre commune a bien changé depuis son entrée en service, en tant d'années. Elle compte désormais 20.000 habitants de plus et a évolué sur de nombreux plans. Ceci a été possible grâce à son professionnalisme, à l'attention qu'il a portée à son personnel et au bien-être de tous ses travailleurs. Il s'est attelé à garantir aux Jettoises et Jettois une administration moderne et performante, condition sine qua non au bon développement d'une commune.

Mais dans le fond, c'est quoi un secrétaire communal ? C'est le grand directeur de l'administration d'une commune. Sa mission consiste à diriger et coordonner les services communaux, à gérer le personnel communal, à préparer les séances du conseil communal et du collège et à rédiger les procès-verbaux de ces réunions. De plus, c'est lui

qui contresigne tous les documents officiels qui sortent de l'administration. Il préside également le Comité de Direction (groupe formé par le secrétaire communal et par les directeurs des départements communaux).

Néanmoins, le secrétaire communal reste tenu de se conformer aux instructions qui lui sont données soit par le conseil communal, soit par le collège, soit par le bourgmestre, selon leurs attributions respectives. Comme c'est vous, citoyens, qui élisez les membres du conseil communal et du collège, on peut donc dire que la boucle est bouclée.

Le départ de Monsieur Empain approchant, l'administration est partie à la recherche de son nouveau secrétaire communal il y a déjà quelques mois de cela. Il fallait trouver une personne digne de cette succession et avec les épaules assez larges pour cette fonction. Au terme de la procédure de sélection et de plusieurs examens, c'est en la personne de Benjamin Goeders, ancien président du Foyer Jettois et ancien senior marketing manager de l'Union Belge de football, qu'elle l'a trouvée. Benjamin, à qui je souhaite donc la même belle, longue et riche carrière parmi nous.

Paul-Marie, merci et bon vent !
Benjamin, bienvenu et bonne chance !



Votre bourgmestre

UNE QUESTION SUR LA COMMUNE DE JETTE ?
WWW.JETTE.BE

HORAIRE D'ÉTÉ

LA MAISON COMMUNALE

Chaussée de Wemmel, 100
1090 Jette - Tél.: 02.423.12.11

Tous les services :

Du lundi au vendredi, de 8h30 à 14h. L'administration ne sera pas accessible le jeudi après-midi et soir durant les mois de juillet et août.

THEODOR 108

Rue Léon Theodor, 108
1090 Jette Tél.: 02.423.12.11

Tous les services :

Du lundi au vendredi, de 8h30 à 14h. L'administration ne sera pas accessible le jeudi après-midi et soir durant les mois de juillet et août.

HÔTEL DU CONSEIL

Place Cardinal Mercier, 1
1090 Jette
Commissariat de police
Tél.: 02.412.68.06

JOURNÉE DE FERMETURE

L'administration communale sera fermée le mercredi 15 août (Assomption) et le lundi 27 août (Marché annuel).

Break d'été

Le mois prochain, vous ne recevrez pas de Jette Info. Mi-août, un numéro spécial Marché annuel est prévu et le Jette Info sera de retour chaque mois à partir de fin août.

Sommaire

HORAIRE D'ÉTÉ



4

PRÉVENTION CONTRE LE VOL



7

GUIDE SOCIAL



8

BROCHURE PROPRETÉ



12

MARCHE DOMINICAL



15

LE MONDIAL SUR LE GRAND ÉCRAN



17

RETRO JETTE



21

CLASSIQUE À L'ABBAYE



24

Nouveau secrétaire communal à Jette

Paul-Marie Empain passe la main à Benjamin Goeders

L'un ne se défait que très rarement de son nœud papillon, l'autre semble plus à l'aise en polo. L'un a travaillé toute sa vie pour l'administration publique, l'autre est issu du secteur privé. L'un a commencé à travailler à Jette fin des années '80 alors que l'autre est né au début des années '80... Si leurs profils semblent au premier coup d'œil fort éloignés, l'ancien et le nouveau secrétaire communal jettois ont pourtant pas mal de points en commun.

Is ont tous deux suivi des études de Science économiques, sont Bruxellois d'origine, ont un papa qui a dirigé le service informatique de la Ville de Bruxelles, ont deux enfants, ont donné/donnent des cours d'économie et auront fait leur entrée à l'administration jettoise au cours de leur trentaine. C'est donc assez naturellement qu'ils ont pu accorder leurs violons et préparer ensemble le passage officiel de relais qui aura lieu le 31 juillet 2018.

Paul-Marie Empain : Informatiser et transformer

Après un passage à la Ville de Bruxelles et au Ministère des Finances, Paul-Marie Empain rejoint l'administration communale de Jette en 1989 et devient officiellement secrétaire communal en novembre de la même année.

Au cours de sa carrière, il a dû faire face à l'explosion démographique de la population jettoise (de 36.000 à 52.000 habitants). Son défi en tant que secrétaire communal : transformer et informatiser l'administration pour qu'elle corresponde à cette évolution de société. Sous sa direction, Jette a notamment augmenté le nombre de places dans ses crèches et écoles, engagé plus d'agents communaux, adhéré à la norme de qualité Iso 9001 ou élaboré le premier modèle de logements à prix dirigés avec la construction des Jardins de Jette. En interne, ces changements se sont traduits par des adaptations telles que la création de nouveaux types de contrats de travail, la mise en place d'un sys-



tème d'évaluation des agents communaux ou la modification par deux fois de l'organigramme communal en profondeur. Et s'il a toujours eu à cœur d'œuvrer au bien-être des travailleurs de l'administration pour les pousser à fournir le meilleur service possible aux citoyens, il part avec une grande frustration : celle de ne pas avoir pu instaurer le télétravail.

Voilà qui n'est désormais plus de son ressort... Paul-Marie Empain passe le flambeau et entend bien se consacrer dorénavant à sa famille, à ses loisirs, et entretenir sa forme.

Benjamin Goeders : Numériser l'administration

S'il connaît très bien la commune de Jette, Benjamin Goeders se destinait jusqu'il y a peu à un investissement dans la vie politique communale. Mais la vacance du poste de secrétaire communal a décidé le directeur en marketing de la Fédération belge de football à changer de carrière.

Sa connaissance du monde politique et son expérience du secteur privé sont pour lui des atouts qu'il souhaite mettre au service de sa nouvelle fonction. S'il se réjouit de la manière dont l'administration communale a été gérée

par son prédécesseur, l'ex-président du Foyer Jettois sait qu'il aura ses propres défis à relever. A commencer, selon lui, par la numérisation de l'administration communale : « Le monde se digitalise donc l'administration doit suivre. Il faut permettre aux Jettois de faire plus de choses via leur ordinateur ou leur smartphone ».

Souhaitons à Benjamin Goeders une aussi longue et belle carrière que son prédécesseur !

Quel est le rôle du secrétaire communal ?

Le secrétaire communal est le représentant de l'administration. Il doit la diriger et assurer son bon fonctionnement. Il est le chef du personnel, mais il doit aussi donner son avis sur les décisions prises par le collège communal en ce qui concerne le respect de la légalité. Il est membre du collège communal et préside le Comité de Direction.

Il s'est dit au conseil...

Conseil communal du 30 mai 2017

Affiliation au portail BE-Alert

Lors de la séance du mois de mai, le conseil communal jettois a approuvé l'affiliation de la commune au portail informatique d'alerte et d'information à la population BE-Alert. Cet outil développé par le SPF Intérieur vise à avertir plus rapidement et plus clairement la population directement concernée par une situation d'urgence. Le système BE-Alert vient donc compléter la liste des canaux d'alerte à la population jettoise qui reposait principalement jusqu'ici sur les médias (sociaux) et les services de secours. En s'affiliant à BE-Alert, la commune de Jette permet à son bourgmestre (légalement responsable du déclenchement du Plan commu-



nal d'urgence) d'alerter la population par appel vocal, SMS ou e-mail s'il l'estime nécessaire. De la sorte, les personnes préalablement inscrites et situées dans une zone concernée par une situation d'urgence rece-

vront directement les recommandations utiles pour leur sécurité (ex : Fermez portes et fenêtres lors d'un incendie). Pour en savoir plus et pour vous inscrire, rendez-vous sur www.be-alert.be.

La prochaine séance du conseil communal se tiendra **le 29 août 2018 à 20h** à l'Hôtel du conseil.

Vous trouverez l'ordre du jour et le contenu de chaque séance sur <https://publi.irisnet.be>



Juillet-août à l'administration

Jours de fermeture et horaire d'été

L'administration communale sera fermée le mercredi 15 août (Assomption) et le lundi 27 août (Marché annuel).

Horaire d'été de l'administration communale

Durant les mois de juillet et d'août, les services communaux fonctionnent selon d'autres horaires. Un changement qui concerne aussi bien les services situés dans La Maison communale (chaussée de Wemmel, 100), que les services Patrimoine communal et Espace public (rue L. Theodor, 108). En juillet et août, tous les services seront accessibles du lundi au vendredi, de 8h30 à 14h. L'administration ne sera donc pas accessible les jeudis après-midi et soir durant cette période.

Heures d'ouverture de l'administration communale en juillet et août

Tous les services : du lundi au vendredi, de 8h30 à 14h



Débat instructif sur le survol de Jette

La salle J. Verdoodt était bien remplie le mercredi 20 juin en soirée à l'occasion du débat programmé sur le survol de Jette. Les Jettois présents étaient curieux de découvrir les textes et les explications du gouvernement fédéral sur ce thème qui occupe les esprits.

Après une conférence-débat, l'an passé, en présence de la ministre bruxelloise de l'Environnement Céline Frémault, la commune de Jette souhaitait cette fois donner la parole au gouvernement fédéral dans le dossier du survol de Bruxelles. C'est au directeur général du service de Médiation de l'aéroport Bruxelles-National, Philippe Touwaide, que revenait cet honneur.

Connaissance du dossier et habileté

L'échevine de l'Environnement a d'abord rappelé les nombreuses démarches réalisées par la commune pour défendre les Jettois (motions, interpellation, pétition, rencontre avec les ministres, sonomètres, actions en justice). Elle a ensuite donné le parole au médiateur fé-



déral. Déclarant forfait face à la technique, l'homme a décidé de faire le point sur la situation sans présentation powerpoint. Il a non seulement fait preuve d'habileté, mais également d'une connaissance maîtrisée du dossier, jonglant avec les faits, les dates et les arguments, les saupoudrant ça et là d'une anecdote. Il a ensuite répondu de manière détaillée et le plus précisément possible aux questions que ses collaborateurs avaient récoltées pendant la pause parmi le public présent.

Ecoute du fédéral

A l'issue de la soirée, le bourgmestre a lui aussi félicité l'orateur principal, mais il a également remercié le public pour l'ambiance sereine. Et il faut le dire : s'il faisait chaud dans la salle, les esprits ne se sont eux échauffés à aucun moment. Le bourgmestre a rappelé une fois encore aux Jettois que la commune continuerait à défendre leurs intérêts dans ce dossier et s'est réjoui de voir que Jette était écoutée aussi par l'autorité fédérale en la personne du médiateur aérien du gouvernement.

Cours de Promotion sociale

Apprenez selon vos besoins

Que ce soit dans un but professionnel, pour devenir un parfait bilingue ou pour occuper votre temps libre, les cours de Promotion sociale Jean-Louis Thys, vous permettent d'apprendre le français, le néerlandais, l'anglais, l'espagnol ou l'allemand ou de suivre des cours d'habillement.

Les cours se donnent en journée et en soirée et la formule permet à chacun de trouver le cours qui s'adapte le mieux à ses besoins. Les cours de Promotion sociale Jean-Louis Thys s'adressent à toutes les personnes de plus de 15 ans et leurs ho-

naires se combinent facilement avec une activité professionnelle. Les droits d'inscription s'élèvent à 65 € pour les cours de langue, avec certaines réductions pour les mineurs d'âge, les demandeurs d'emploi, les allocataires CPAS, les employés d'administration publique ou les personnes handicapées. Vous trouverez sans aucun doute un cours qui vous correspond. Les inscriptions ont lieu début septembre. Rendez-vous dans le prochain Jette Info pour plus d'informations.

Plus d'infos :

02.421.19.15 - www.prosocbru.be - www.jette.be

Cours communaux de Promotion sociale Jean-Louis Thys

Rue Essegheem, 101



Elections communales 2018

Voter en tant qu'étranger

Tant les Belges que les étrangers ont le droit de vote lors des élections communales. Les Belges sont obligés de voter, pour autant qu'ils remplissent les conditions du vote : avoir 18 ans, être inscrit au registre de la population et posséder ses droits civiques. Toute personne qui se soustrait à l'obligation de vote risque une amende et/ou des poursuites judiciaires.



Les mêmes règles sont d'application pour les ressortissants d'un état membre de l'Union Européenne, à la différence près que le vote est pour eux un droit et non une obligation. Ceux qui souhaitent participer aux élections communales doivent donc s'inscrire sur la liste électorale avant le 31 juillet 2018. Cette inscription peut se faire

au moyen du formulaire que vous trouverez sur le site internet de la commune www.jette.be (Ma commune / Elections 2018). Les personnes déjà inscrites pour les précédentes élections communales ne doivent pas se réinscrire. Si elles ne souhaitent pas voter, elles peuvent se désinscrire de la liste avant le 31 juillet.

Les ressortissants d'un état non membre de l'Union Européenne peuvent également voter. Une condition supplémentaire pour eux est qu'ils doivent être en séjour légal et ininterrompu en Belgique depuis au moins cinq ans. Ils doivent évidemment remplir les conditions du vote et s'inscrire préalablement sur la liste électorale grâce au formulaire en ligne.

Le formulaire d'inscription complété peut être remis soit en mains propres à l'administration communale, soit par courrier au service Démographie (chaussée de Wemmel, 100).

Elections communales (14 octobre 2018)

31 juillet 2018 : date limite d'inscription sur la liste électorale pour les étrangers

Plus d'infos :

<https://elections2018.brussels>

Réception conviviale pour les Belges naturalisés



Le mercredi 20 juin, une cinquantaine de Jettois étaient invités par la commune pour trinquer à leur nouvelle nationalité. Les personnes en question pouvaient en effet officiellement se dire Belges

depuis peu. Lors de cette réception d'accueil, les nouveaux compatriotes ont pu rencontrer les mandataires politiques et discuter avec d'autres Jettois qui avaient, comme eux, reçu la nationalité belge il y a tout juste deux ans.

Envie de siéger comme assesseur ?

L'organisation d'élections est à chaque fois une véritable performance. Avec 32 bureaux de vote répartis sur le territoire communal, des centaines d'isoloirs et de machines à voter, des présidents, secrétaires et assesseurs, ... Il s'agit d'une organisation complexe au service de la démocratie.

Vous souhaitez participer activement à l'organisation des élections communales en octobre 2018 ? L'administration communale désignera des présidents, des secrétaires et des assesseurs parmi les habitants, mais vous pouvez aussi vous porter volontaire. De cette façon, vous remplirez non seulement votre devoir civique, mais vous découvrirez aussi les coulisses des élections.

Intéressé ?

Envoyez un mail au service Démographie : yverschoren@jette.irisnet.be

Une borne de contact pour renforcer la prévention contre le vol

Le service Prévention urbaine, en collaboration avec la police, s'implique au quotidien pour réduire les cambriolages. Savez-vous que vous pouvez faire appel au conseiller communal en prévention vol pour contrôler la sécurité de votre habitation contre les vols ? La nouvelle borne de contact, placée dans La Maison communale, a pour but de favoriser les échanges entre les Jettois et le conseiller en prévention vol.

Depuis 2014, vous pouvez prendre un rendez-vous avec le conseiller en prévention vol afin qu'il vienne contrôler gratuitement la sécurité de votre habitation contre le vol. Il vous donne des conseils pour vous aider à mieux vous prémunir contre le cambriolage.

Mieux vaut en effet prévenir que guérir. En 2017, 472 vols avec effraction ont encore eu lieu à Jette. Pourtant, les visites du conseiller en prévention vol ne se font aujourd'hui à titre préventif que dans 20% des cas. Les 80% restants ont lieu après un cambriolage.

Afin de maximiser les visites préventives, une borne de contact sera placée dans le hall d'accueil de La Maison communale, le 5 juillet, afin de permettre aux Jettois de solliciter la visite du conseiller en prévention vol, à l'aide d'un voucher. La borne de contact sera également mise à disposition du citoyen lors de diverses activités rassembleuses, comme le Marché annuel ou des événements culturels.

Vous voulez en savoir plus sur la prévention contre le vol ? N'hésitez pas à prendre contact avec le conseiller en prévention vol 02.423.11.50 - preventionvol@jette.irisnet.be



Borne prévention vol

A partir du 5 juillet dans le hall d'accueil de La Maison communale
Chaussée de Wemmel, 100
Durant les heures d'ouverture de l'administration

Plan canicule

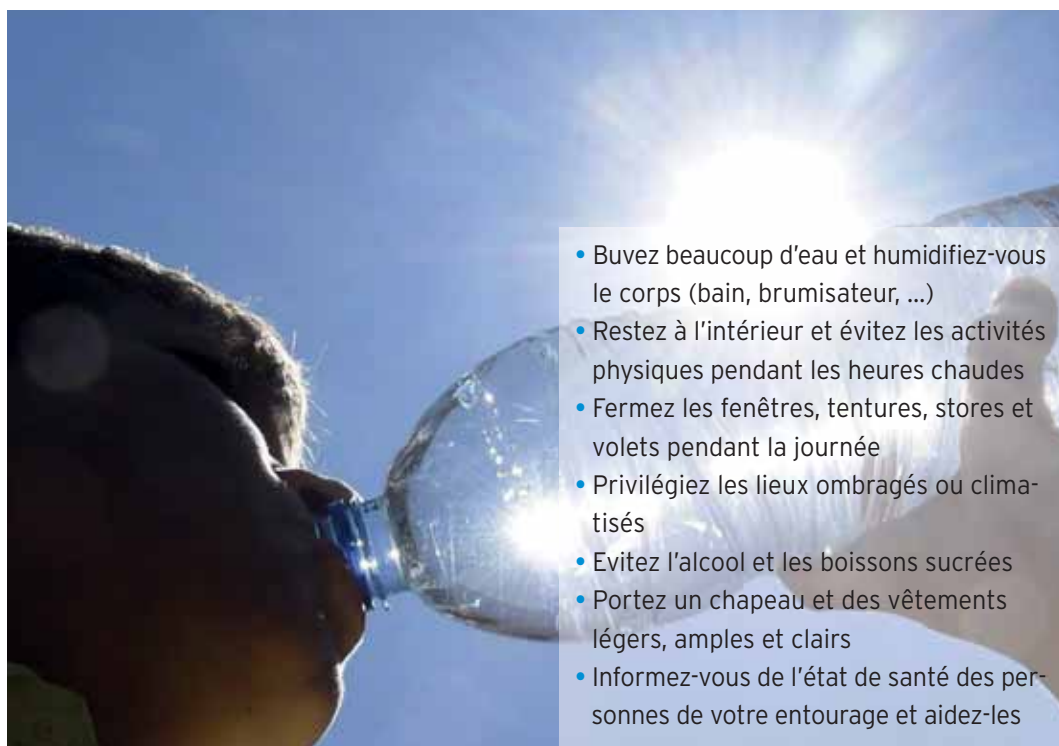
Soyez vigilant pendant les grosses chaleurs

Lorsque la température est supérieure à 25°C pendant 5 jours, dont minimum 3 au-dessus de 30°C, on parle de vague de chaleur. Pendant ces grosses chaleurs, il convient d'être vigilant.

Les fortes chaleurs et les pics d'ozone qui les accompagnent ont des répercussions néfastes sur la santé, surtout chez les enfants en bas âge, les personnes âgées (en particulier les personnes isolées) et les personnes souffrant de maladie chronique. En cas de canicule, commencez par respecter quelques gestes simples (voir encadré).

Vous êtes une personne isolée ou à risque ? Vous ressentez le besoin d'être accompagné pendant les fortes chaleurs ? Vous connaissez quelqu'un qui devrait bénéficier d'aide en cas de canicule ?

Contactez le Call center SPF Santé publique au 02.524.97.97 (entre 8 et 17h).



- Buvez beaucoup d'eau et humidifiez-vous le corps (bain, brumisateur, ...)
- Restez à l'intérieur et évitez les activités physiques pendant les heures chaudes
- Fermez les fenêtres, tentures, stores et volets pendant la journée
- Privilégiez les lieux ombragés ou climatisés
- Évitez l'alcool et les boissons sucrées
- Portez un chapeau et des vêtements légers, amples et clairs
- Informez-vous de l'état de santé des personnes de votre entourage et aidez-les

Volontaires à l'honneur

Un guide social pour renforcer le tissu social

Les volontaires sont un chaînon fondamental de la société. Leur implication est indispensable pour de nombreuses organisations, en particulier pour les associations à caractère social. C'est pourquoi ces volontaires ont été mis à l'honneur mi-juin par l'administration communale. Durant cette 'soirée volontaires', les invités ont aussi pu découvrir le guide social jettois.



De nombreuses asbl, initiatives et organisations jettoises ne pourraient pas exister sans volontaires. Des centaines de Jettois ont déjà franchi le pas, en s'impliquant pour des associations ou des initiatives citoyennes (comités de quartier, projets urbains, ...). N'hésitez pas à contacter directement les associations pour demander plus d'informations sur leurs activités et leurs besoins en matière d'aide. Si vous souhaitez vous impliquer en tant que volontaire, vous pouvez également vous procurer ce guide en envoyant un mail au service Vie sociale et Citoyenneté : vsc-slb@jette.irisnet.be

Paysage social

Jette dispose désormais d'un guide social. Cette brochure présente le paysage social jettois, via les asbl et organismes publics qui sont actifs dans ce domaine : cohésion sociale, santé, aide sociale, soutien scolaire, précarité, citoyenneté, culture, ... Les asbl et organismes publics sont regroupés par thématiques avec des renseignements sommaires. Un annuaire plus détaillé se trouve en deuxième partie du guide. Saviez-vous par exemple que Jette abrite une association pour les personnes atteintes de troubles bipolaires, des restaurants sociaux ou un centre

de jour pour adultes autistes ? Toutes ces organisations sont reprises dans le guide social, avec une cinquantaine d'autres associations, initiatives et organisations.

Grâce à ce guide social, les organismes actifs dans le domaine pourront encore mieux collaborer et s'accorder les uns avec les autres. En bref, un outil de travail très précieux.

Vous trouverez le guide social jettois sur le site internet communal www.jette.be. Une version papier peut être obtenue sur demande auprès du service Vie sociale et Citoyenneté au 02.422.31.24.

A la recherche d'une oreille attentive ?

Appelez Télé-Accueil

Vous avez parfois envie de vous confier, sans trop savoir vers qui vous tourner ? Ou vous souhaitez faire part d'une mésaventure en conservant votre anonymat ? Si vous cherchez une oreille attentive, Télé-Accueil est là pour vous 24h sur 24 et 7 jours sur 7.

Des bénévoles répondent jour et nuit au téléphone et au chat de Télé-Accueil. Vous pouvez les contacter à toute heure par téléphone au 107 ou via le chat en ligne (de 13h à 3h), pour faire part de vos petits ou grands soucis. Les conversations sont anonymes.

Télé-Accueil vous écoute sur toutes les thématiques, quels que soient votre vécu et vos difficultés : problèmes relationnels, angoisse, maladie, solitude, suicide, problèmes

pratiques, ... Vous pouvez appeler pour exprimer ce que vous vivez.

Les bénévoles ne peuvent pas résoudre vos problèmes à proprement parler, mais ils peuvent vous donner le temps et l'attention nécessaire, vous écouter et partager vos soucis. Ils font le point avec vous et réfléchissent avec vous à ce que vous pouvez éventuellement faire. Ils peuvent si nécessaire vous diriger vers un service d'aide professionnel.



Télé-Accueil 107

www.tele-accueil.be

Appel à projets citoyens

Inspirons le Quartier : 3^{ème} édition

Bruxelles Environnement lance la 3^{ème} édition de son appel à projets 'Inspirons le Quartier', dont l'objectif est d'accompagner et de soutenir les initiatives de développement durable portées par les collectifs de citoyens.

Vous avez envie de contribuer à un cadre de vie plus durable dans votre quartier ? Vous avez des projets plein la tête mais ne savez pas comment vous lancer ? L'appel à projets de Bruxelles Environnement est là pour vous accompagner dans la réalisation de vos projets collectifs de quartier et peut vous apporter un soutien financier allant jusqu'à 15.000 €.



Pour et par les habitants

Depuis 2016, près de 120 collectifs ont déjà bénéficié d'un soutien financier et des conseils de professionnels pour des projets qui visent à se reconnecter à la nature, à réduire la production de déchets ou à promouvoir une alimentation plus durable. De belles

sources d'inspiration qui instaurent une dynamique de quartier conviviale, tout en améliorant la qualité de vie. Potager, compost ou poulailler collectifs, projet de verdurisation, système d'échange local, promotion du zéro déchets, ... ne sont que quelques exemples des projets qu'il est possible de mettre en place dans le cadre de l'appel à projets. Vous êtes convaincu ? Rassemblez minimum 5 personnes et lancez-vous !

Les notes d'intention pour bénéficier d'un accompagnement doivent être introduites avant le 21 octobre via le site www.environnement.brussels/inspirons. L'appel à projets sera quant à lui clôturé le 25 novembre.

Plus d'infos :

www.environnement.brussels/inspirons

Récolte de matériel scolaire

Soutenez les enfants défavorisés

Jusqu'au 31 juillet, le service communal Développement durable-Environnement et le Centre d'entraide de Jette s'associent pour organiser une récolte de matériel scolaire au profit des enfants défavorisés dont s'occupent diverses associations jettoises.

La rentrée des classes représente un coût important pour de nombreuses familles et pour les associations actives dans le soutien scolaire. L'objectif de la récolte est donc de récupérer du matériel de qualité et en bon état pour permettre à tous les enfants jettois d'être bien équipés pour leur rentrée à l'école.

Vous voulez les aider ?

Vous avez chez vous du matériel scolaire en très bon état ? Le service Développement



durable-Environnement récupère des cartables, plumiers, fardes, crayons (de couleur et gris), marqueurs, taille-crayons, lattes, ciseaux, cahiers d'écriture, cahiers A4, ... Vous

pouvez aussi faire don d'équipements de sport : pantoufles de gym, short, maillot de bain, ... Une grande récolte aura lieu le mercredi 4 juillet, de 13h à 16h30 à La Maison communale de Jette, mais vous pourrez aussi déposer vos dons tous les mercredis après-midi de juillet auprès du service Développement durable-Environnement (voir ci-dessous).

Grâce au matériel récolté et à l'argent ainsi économisé, les associations actives dans le soutien scolaire pourront investir plus dans des animations éducatives et ludiques pour les enfants dont elles s'occupent.

Récolte de matériel scolaire

Mercredi 4 juillet de 13h à 16h30

La Maison communale

Chaussée de Wemmel, 100

Ou tous les mercredis après-midi de juillet (de 13h à 16h30) : au service Développement durable-Environnement - rue Léon Theodor, 108

Sauvez le martinet

Demandez un nichoir gratuit

Le martinet est un oiseau migrateur reconnaissable à ses grandes ailes, son vol rapide et son chant typique. Cet oiseau n'est présent que 3 mois sur l'année en Belgique, de fin avril à fin juillet. Durant cette période, il s'accouple, couve et élève ses jeunes.



Souvent confondu avec l'hirondelle, le martinet est menacé car il manque d'endroits pour nicher. Avec les rénovations des façades et des toits, les cavités et les fissures, particulièrement utiles à ces oiseaux, disparaissent. Or, le martinet est très fidèle à son nid. Si l'un d'entre eux est anéanti, le martinet peut parfois mettre plusieurs années à trouver un nouveau lieu d'implantation.

Comment pouvons-nous aider ?

La commune de Jette souhaite protéger les martinets et lance donc un appel aux Jettois qui veulent aider l'espèce en installant un nichoir sur leur façade. Un spécialiste en martinets sélectionnera les habitations les plus

appropriées pour l'hébergement de martinets (orientation, façade, ...). La commune se chargera ensuite de livrer et d'installer un nichoir. Détail important : les martinets ne laissent aucune saleté sur les façades.

Les personnes intéressées peuvent envoyer leur candidature avant le 15 septembre, par mail à l'éco-conseillère de la commune (cmeeus@jette.irisnet.be) ou par la poste au service Développement durable-Environnement (chaussée de Wemmel, 100).

Promenade guidée

Le maillage vert et bleu au Parc Roi Baudouin

Jette est une commune verte, qui compte de nombreux parcs et bois. Dans le cadre du nouveau plan d'action du maillage vert, la commune souhaite mettre en valeur cette richesse naturelle.

Le samedi 14 juillet, la commune vous propose de participer à une promenade guidée sur la thématique du maillage vert et bleu au Parc Roi Baudouin. En compagnie de Bruno Verhelpen, guide nature de la CEBO (Commission de l'Environnement de Bruxelles-Ouest), vous partirez à la découverte du Parc Roi Baudouin. Vous découvrirez les trésors végétaux et aquatiques de ce célèbre parc Jettois. Une visite estivale à ne pas rater !

La promenade guidée aura lieu en français, mais le guide est bilingue et s'adaptera au groupe.

Promenade guidée 'Le maillage vert et bleu au parc roi Baudouin'

Samedi 14 juillet à 14h

Rendez-vous devant le chalet du Laerbeek
Gratuit, inscription via cmeeus@jette.irisnet.be - 02.422.31.03

Que faire si vous trouvez un essaim d'abeilles ?

Un essaim est un phénomène naturel chez les abeilles mellifères. Essentiellement entre avril et juin, les colonies fortes se divisent pour se donner de meilleures chances de survie. La moitié de la colonie part avec la reine à la recherche d'un nouvel abri. L'autre moitié reste dans la ruche et élève une nouvelle reine.

Un essaim est une grappe d'abeilles sans protection. Les abeilles sont donc bien visibles. De la taille et de la forme d'un ballon de rugby, la grappe s'accroche à une haie, un arbre, une corniche, ... toujours en hauteur. Elle envoie des abeilles éclaireuses à la recherche d'une cavité accueillante et ne s'enterre jamais. Un essaim d'abeille est à ne pas confondre avec un guêpier, qui est un abri de papier mâché fabriqué

par les guêpes à l'aide de fibres de bois. Contrairement aux guêpes, les abeilles ne fabriquent pas leur abri, elles doivent le trouver.

Vous êtes témoin d'un essaimage ? Un essaim est venu s'installer chez vous ? Contactez la SRABE asbl (www.api-bxl.be) au 02.270.98.86 ou par mail à lerucherfleuri@yahoo.fr. Un apiculteur viendra récupérer gratuitement les abeilles. Ce service est assuré dans toute la région bruxelloise. N'hésitez pas à en parler autour de vous !



Journées portes ouvertes Jardin d'abeilles de Jette

Le Jardin d'abeilles de Jette vous invite à ses journées portes ouvertes. Un monde passionnant à découvrir : ruche didactique, ruchette de démonstration, discussions avec des apiculteurs passionnés... Profitez de l'occasion pour recevoir ou échanger des semences de plantes mellifères. Les visiteurs sont invités à porter un pantalon long et des chaussures fermées.

Portes ouvertes Jardin d'abeilles

Samedi 7 juillet, samedi 4 août et samedi 1^{er} septembre, de 13h à 17h

Croisement av. du Laerbeek et rue au Bois
Gratuit

Plus d'info : www.api-bxl.be

Asbl Worms

Valorisation des déchets verts

L'asbl Worms a vu le jour il y a 10 ans en tant qu'initiative de quartier. L'association a pour but de récupérer un maximum de déchets organiques, via différentes actions autour du compostage.

Worms organise et coordonne aujourd'hui des formations pour maîtres composteurs et des initiations au compostage pour grand public. Elle donne également des conseils pour des projets de compost de quartier.

Les composts de quartier se développent d'ailleurs de plus en plus. Il en existe déjà 7 à

Jette, dont vous trouverez les adresses et infos pratiques sur www.jette.be. Et s'il n'y a pas de compost dans votre quartier, pourquoi ne pas en créer un ? En compostant, vous évitez non seulement que ces déchets recyclables soient incinérés, mais vous rencontrerez aussi des voisins avec qui échanger des idées.

L'asbl Worms est à la disposition des habitants qui souhaitent lancer des projets de composts collectifs ou qui ont des questions sur le compostage.

Asbl Worms

02.611.37.53

info@wormsasbl.org

www.wormsasbl.org

Humusons-nous

un nouveau compost à Jette



Suite à leur participation au No Impact Jette, deux Jettoises ont décidé de créer un compost collectif pour leur quartier. Elles contribuent de cette manière au développement d'un cadre de vie vert, durable et dynamique.

Baptisé 'Humusons-nous', le nouveau compost de quartier a ouvert ses portes le mois dernier. Après s'être inscrits, les habitants des rues Ongena, Vanderperren et Serkeyn, ainsi que les habitants du Mail du Topweg peuvent

venir déposer leurs déchets de fruits, légumes et plantes. Lors de l'inauguration, il y avait déjà plus de 30 inscrits !

Ce compost de quartier a été mis en place avec le soutien des services communaux Développement durable-Environnement et Plantations, et de la Région de Bruxelles-Capitale, mais surtout grâce à l'implication sans borne des habitants. Un grand bravo à eux pour ce beau projet.

Plus d'infos : Facebook - Humusons-nous

Compost communal

Ouvert le premier samedi de chaque mois

Le premier samedi de chaque mois, vous pouvez vous rendre au compost communal pour profiter des conseils et de l'expérience d'experts. Vous avez des questions sur votre compost ou souhaitez des conseils pour vous lancer ? N'hésitez pas à vous présenter.

Compost communal

Conseils d'experts

Le premier samedi de chaque mois
7 juillet, 4 août, 1^{er} septembre, de 10h à 11h
Et les 8 et 9 septembre (Fête de la Ferme pour Enfants)

Journée portes ouvertes des composts bruxellois

Inscrivez-vous dès maintenant



Le 30 septembre 2018 aura lieu la journée portes ouvertes des composts bruxellois. Vous pouvez vous inscrire à ce 'Compost Day' durant les vacances d'été.

Vous entretenez un compost ? Vous avez envie de partager votre expérience ? Inscrivez-vous au Compost Day qui aura lieu fin septembre. Fût de compostage, vermicompostage, compost collectif, ... Tous les types de compost sont à l'ordre du jour. Le but de cette journée organisée par l'asbl Worms, est de vous aider à faire découvrir votre compost aux habitants de votre quartier, en fournissant les explications nécessaires. Les inscriptions sont gratuites et vous permettent de bénéficier d'un soutien logistique.

Infos et inscriptions :

www.compostday.be (à partir du 1^{er} juillet)

Oui à la propreté, non à la saleté

C'est notre affaire à tous !

Quelles sont les heures d'ouverture du service des Plantations ? Que peut-on jeter dans les sacs orange ? Que faire avec un emballage de frigolite ? Quand doit-on sortir ses sacs jaunes, blancs ou bleus ? La brochure communale 'Oui à la propreté, non à la saleté !' contient toutes les réponses à vos questions.



C'est par de petits gestes simples et en prenant de bonnes habitudes au quotidien que nous contribuons à la propreté de la commune et donc à la qualité de notre cadre de vie. Mais il est parfois compliqué de s'y retrouver parmi toutes les règles en la matière... Pour ne plus vous tromper, procurez-vous la brochure 'Oui à la propreté, non à la saleté !'.

Le tri de vos déchets

La fonction première de cette brochure est de rassembler au même endroit toutes les in-

formations utiles en matière de propreté. Elle vous servira d'abord de pense-bête pour savoir comment trier vos déchets dans les différents sacs et vous aidera à y voir plus clair avec les déchets plus spécifiques (déchets chimiques, piles, ampoules, bouchons, encombrants, ...). Elle vous remémorera les règles et comportements qui s'appliquent à chacun et qui sont susceptibles d'être punis

par des amendes s'ils ne sont pas respectés. Enfin, si vous aimez les animaux, elle vous rappellera comment partager l'espace public avec ces derniers, en tenant compte de l'environnement et de tous ses habitants.

Horaires, adresses, numéros utiles

Vous trouverez également dans la brochure toutes les informations pratiques concernant les services communaux et régionaux : coordonnées et heures d'ouverture des services communaux de la Propreté publique et des Plantations, magasins de seconde main et compost de quartier, emplacements des bulles à verre et des bulles à vêtements, adresses des déchetteries et autres lieux de dépôts, ...

N'attendez plus et téléchargez la brochure 'Oui à la propreté, non à la saleté !' sur le site internet de la commune. Vous pouvez également vous procurer un exemplaire à l'accueil de La Maison communale (chaussée de Wemmel, 100).

Quick Scan de votre immeuble

Un diagnostic énergétique gratuit

Le Facilitateur Bâtiment Durable de Bruxelles Environnement est un service gratuit destiné aux propriétaires d'immeubles de plus de 6 appartements. Grâce à un 'Quick Scan énergétique', il vous aide à faire des choix pour rendre votre immeuble plus durable et diminuer votre consommation énergétique.

Changer la chaudière, isoler les murs, refaire la toiture, remplacer les châssis, ... ? Vous cherchez le meilleur investissement pour diminuer la consommation énergétique de votre immeuble de plus de 6 appartements ? Le Facilitateur Bâtiment Durable est là pour vous aider !

Expertise gratuite et conseils

Avec son Facilitateur Bâtiment Durable, Bruxelles Environnement met à votre disposition une équipe d'experts indépendants pour réaliser un 'Quick Scan' énergétique du bâtiment. Chauffage, ventilation, isolation des parois, sources d'énergie : vous disposez d'un diagnostic complet et détaillé des économies d'énergie possibles, en tenant compte de la configuration technique de l'immeuble et de la réalité financière de la copropriété. Le rapport détaillé contient également une liste de mesures à prendre, à court et moyen terme, ainsi que des informations utiles concernant les aides, les primes et les soutiens techniques. Intéressé ? N'hésitez pas à prendre contact avec le Facilitateur Bâtiment Durable pour en savoir plus.

Plus d'infos :

Facilitateur Bâtiment Durable

0800.85.775

facilitateur@environnement.brussels

www.environnement.brussels/facilitateur

Pour les copropriétés de moins de 6 unités

et les particuliers : www.homegrade.brussels





TRAVAUX DE L'ESPACE PUBLIC

Rues F. Pire et De Keersmaeker Réaménagement de la voirie

La commune entamera début août un chantier de réaménagement des rues F. Pire et De Keersmaeker. La durée des travaux est estimée à 100 jours ouvrables. La circulation motorisée et le stationnement seront interdits et l'accès aux garages impossible. Une déviation sera mise en place, mais la circulation piétonne sera garantie.

Rues J. Tiebackx et G. Beliën Rénovation des trottoirs

La commune procédera début août à la rénovation des trottoirs autour de l'Abbaye de Dieleghem. La durée des travaux est estimée à 20 jours ouvrables. Le stationnement sera interdit et l'accès aux garages impossible. La circulation piétonne sera garantie.

Diverses rues Asphaltage

La commune de Jette procédera prochainement au renouvellement de l'asphalte dans les rues J. Schuermans, Dupré, de l'église Saint-Pierre, dans la chaussée de Wemmel (entre la place Cardinal Mercier et la rue Abbe P. Le Roux) et dans l'avenue de la Constitution. Ces travaux dureront à chaque fois 4 jours et entraîneront des interdictions de stationnement et de circulation.

Chaussée de Dieleghem, square J. Lorge et rue Saint-Norbert Réalisation de plateaux

Afin d'améliorer la sécurité routière, la commune installera en août des plateaux à l'entrée du square J. Lorge (au rond point avec l'avenue du Sacré-Cœur), dans la chaussée de Dieleghem (au niveau de la clinique Sans Souci) et dans la rue Saint-Norbert. La circulation motorisée sera interdite durant les travaux et une déviation sera mise en place. L'accès piéton sera quant à lui garanti.

Rue J.-B. Moyens, place P. Werrie et avenues Broustin et J. Sermon Bulles à vêtements enterrées

La commune procédera en août à l'installation de bulles à vêtements enterrées à différents endroits, à côté des bulles à verres enterrées existantes :

- Carrefour de la rue J.-B. Moyens et de l'avenue de l'Exposition
- Berme centrale de l'avenue J. Sermon
- Rond point P. Werrie
- Avenue Broustin

La circulation motorisée sera interdite durant les travaux et une déviation sera mise en place. L'accès piéton sera quant à lui garanti.

PROXY CHIMIK

Proxy Chimik à Jette : juillet-août 2018

- **Place Cardinal Mercier**, de 17h à 17h45
9 juillet 2018 / 10 août 2018
- **Avenue de l'Exposition** (à hauteur du n°408), de 14h à 14h45
14 juillet 2018 / pas en août
- **Avenue Woeste** (Eglise Notre-Dame de Lourdes), de 16h à 16h45
14 juillet 2018 / 11 août 2018
- **Service communal des Plantations** (avenue du Laerbeek 120 - 02.478.22.99), pour les Jettois uniquement - tous les mardis, jeudis et samedis de 9 à 12h

Rue G. Gilson Réaménagement de la voirie

La commune procédera en août au réaménagement de la rue G. Gilson, entre l'avenue du Sacré-Cœur et le Clos 't Hof ten Berg. La durée des travaux est estimée à 30 jours ouvrables. La circulation motorisée et le stationnement seront interdits et l'accès aux garages impossible. Une déviation sera mise en place, mais la circulation piétonne sera garantie.

Tram 9 Place Reine Astrid, avenue de l'Exposition

Plus d'infos sur ces travaux :
www.tram9.brussels
ombudsmantram9@gmail.com
0497.58.22.57 - www.stib.be - 0800.94.001
(9h à 12h) - www.jette.be

Collectes des poubelles

Lors de certains chantiers, il arrive que les camions de l'Agence Bruxelles Propreté ne puissent pas accéder à une rue pour les collectes des sacs poubelles. Si c'est le cas dans votre rue, vous êtes donc invités à déposer vos sacs poubelles au coin de la rue, aux mêmes horaires que d'habitude. Pour plus d'informations, vous pouvez contacter l'ABP au 0800.981.81.

16 septembre 2018

Dimanche sans voiture

Le 16 septembre 2018, vous n'entendrez pas de bruit de voitures dans les rues, mais bien des sonnettes de bicyclette ou des enfants jouant. Ce jour-là aura lieu la 17^{ème} édition du Dimanche sans voiture.

Le Dimanche sans voiture, c'est l'occasion idéale pour redécouvrir l'espace public d'une manière 'douce', à pied, en vélo, en trottinette, ... Durant toute la journée, vous pourrez profiter de plein d'activités, comme des balades, gravure et réparation de vélo, ateliers, stands d'info, ...

Demande de dérogation

Pour rappel, les voitures et tous les véhicules motorisés (motos, scooters, ...) seront interdits sur les routes lors du Dimanche sans voiture et ce, sur tout le territoire régional.

Seuls les transports en commun, taxis et véhicules d'utilité publique seront autorisés à circuler ce jour-là. Pour des raisons de sécurité, la vitesse maximale autorisée sera de 30 km/h. Les personnes qui ont absolument besoin d'utiliser leur voiture ce jour-là (pour raison professionnelle, médicale ou officielle) doivent introduire une demande de dérogation pour le mercredi 12 septembre au plus tard. Chaque demande sera analysée par le secrétaire communal et ne donnera donc pas automatiquement droit à un laissez-passer. L'octroi d'une dérogation est en effet lié à des conditions spécifiques qui sont précisées dans le formulaire de demande. La carte handicapé fait quant à elle office de laissez-passer. Les personnes qui en possèdent une ne doivent donc pas obtenir de dérogation pour utiliser leur véhicule.

Le formulaire de demande de dérogation sera disponible début août sur www.jette.be

ou à l'accueil de La Maison communale. Les demandes de dérogation peuvent être introduites dès le lundi 20 août auprès de l'administration communale de Jette :

**Cabinet du secrétaire communal
Chaussée de Wemmel, 100**

Tél : 02.423.12.27 - Fax : 02.423.12.25

E-mail : dsv-alz@jette.irisnet.be

Dimanche sans voiture

16 septembre 2018, de 9h30 à 19h

Attention !

Si vous comptez déposer le formulaire personnellement, vous pouvez vous rendre à La Maison communale (adressez-vous à l'accueil), du 20 au 30 août (excepté le 27/08), du lundi au vendredi, de 9 à 14h, et du 3 au 12 septembre, le lundi, mardi, mercredi et vendredi de 9 à 14h et le jeudi de 13 à 19h.

Consultation publique sur les travaux du ring

Faites entendre votre voix

Beaucoup d'encre a déjà coulé au sujet des travaux sur le ring de Bruxelles, qui comprennent notamment un projet d'agrandissement à côté du bois du Laerbeek. Jusqu'au 30 juillet, une consultation publique est organisée autour des projets de travaux, durant laquelle les habitants peuvent consulter les plans et émettre des remarques. N'hésitez pas à faire entendre votre voix sur ce projet contesté par la commune de Jette.



Vous pouvez actuellement consulter la 'Note de Départ' et la 'Note Processuelle' qui définissent l'approche et le planning des travaux. Il ne s'agit donc pas des plans détaillés, mais par exemple de la délimitation géographique ou des effets possibles sur l'environnement.

Ces notes sont disponibles auprès de la section Gebiedsontwikkeling, Omgevingsplanning en -projecten du Departement Omgeving, boulevard du Roi Albert II, 20 à 1000 Bruxelles. Vous pouvez aussi les consulter en ligne sur www.werkenaandering.be/fr/reflechissez-avec-nous.

Le gouvernement flamand souhaite plusieurs interventions sur le ring de Bruxelles, pour séparer la circulation locale et la circulation de transit et pour créer des bandes de circulation supplémentaires, notamment à hauteur de Jette.

A partir du 1^{er} juillet 2018

Le marché dominical de retour au Miroir

Après quelques changements de lieux – avec plus ou moins de succès – le marché dominical de Jette retrouvera, dès le 1^{er} juillet, son emplacement d’antan : la place Reine Astrid et ses environs. Des retrouvailles qui s’annoncent indubitablement heureuses pour tous...

Il était évident que le chantier pour l’aménagement du tram 9 et le réaménagement de la place Reine Astrid aurait des conséquences sur le marché dominical jettois. A partir du dimanche 1^{er} juillet, tous seront à nouveau présents sur et autour du Miroir, qui a bénéficié durant ces 3 dernières années d’un réaménagement en profondeur.

Implantation

Dans la mesure du possible, chaque maraîcher pourra reprendre sa place d’avant travaux, mais ce ne sera pas faisable à 100%. La place a été entièrement réaménagée et il faudra donc prévoir quelques adaptations ça et là. Sur l’avenue de Jette, le marché ne pourra temporairement s’installer que sur le territoire de la commune de Ganshoren (ente la rue Prince Baudouin et la rue Albert Lacroix) et devant l’église de la Madeleine, étant donné que des travaux sont encore planifiés jusqu’en novembre du côté de Jette et du square des Bruxellois. Dans la rue P. Timmermans, les emplacements seront dans l’ensemble inchangés, tandis que dans la rue Léopold I^{er}, quelques adaptations permettront de rendre la rue encore plus attrayante

Offre gigantesque comme toujours

Le marché dominical reste un rendez-vous incontournable. Dès le 1^{er} juillet, vous y retrouverez chaque semaine quelque 170 maraîchers, qui vous proposent ensemble une offre gigantesque : fruits et légumes, pain, poulet à la broche, spécialités en tout genres, vêtements, fleurs et plantes, fromages, bijoux, cosmétiques, ... Vous ne pouvez même pas imaginer tout ce qu’on trouve sur le marché dominical jettois...

Marché dominical

Chaque dimanche de 6h30 à 13h30

A partir du 1^{er} juillet 2018, sur la place Reine Astrid, dans la rue P. Timmermans, l’avenue de Jette et la rue Léopold I^{er}

Inauguration officielle le 1^{er} septembre

La place Reine Astrid bientôt au top !

A quelques jours près, la date de livraison de la place Reine Astrid rénovée a été respectée. Restent ça et là quelques dernières retouches, la liaison avec la chaussée de Wemmel et la rue Léon Theodor et un peu de mobilier urbain à placer.

Alors que de nombreux supporters ont pu suivre sur grand écran les exploits des Diables Rouges en phases de poules, les derniers coups de pelle étaient donnés à la place Reine Astrid, en dehors du périmètre ‘Coupe du Monde’. Et d’ici à ce que le Jette Info atterrisse dans votre boîte, cela devrait avoir encore changé.

Aménagement de la place

Après la pause du dernier klinker et l’enlèvement du matériel de chantier, la place semble un peu nue. Mais cela va changer au cours des prochaines semaines et l’immense surface sera aménagée petit à petit pour se muer en un véritable espace de rencontre. Le

grand banc circulaire situé au centre de la place recevra la compagnie de trois exemplaires plus petits qui seront installés ça et là sur la place. Les établissements horeca disposeront également chacun d’une super-terrasse composée d’une zone en façade de 4,7 m de profondeur et d’une deuxième zone de largeur équivalente sur 6m de profondeur. Ces deux zones seront séparées par une zone de passage de 4 m de large pour les piétons et les véhicules de secours.

Potelets

Afin que la place reste 100% sans voitures, les mesures nécessaires seront prises pour interdire la circulation aux véhicules motorisés. Des potelets seront placés sur les contours de la place du côté de l’avenue de Jette, de la chaussée de Jette, de la rue P. Timmermans et de la rue L. Theodor. Certains de ces potelets seront amovibles pour permettre l’installation du marché dominical. Dans la partie située entre la friagerie et la chaussée de Jette, deux potelets escamotables seront installés : grâce à une clé, ils pourront être dissimulés

dans le sol. Cela permettra de laisser l’accès à la place tous les jours entre 3h et 10h du matin pour les livraisons et d’évacuer le marché quotidien entre 13h et 14h. Le reste du temps, la place sera complètement interdite aux voitures, y compris pour les livraisons.

Nul doute qu’après la métamorphose visuelle la place jouira de l’animation attendue par tous, juste à temps pour l’inauguration officielle du 1^{er} septembre... mais vous devrez pour cela attendre le prochain Jette Info ou suivre notre page facebook @jette1090.



La saison des brocantes reprend après l'été

Après la pause estivale, la saison des brocantes reprend le lundi 27 août avec la grande brocante du Marché annuel. En septembre, 5 brocantes suivent encore.

Lundi 27 août

Marché annuel

Dans les rues Van Bortonne, Thomaes et Gillebertus et dans la chaussée de Wemmel

Inscriptions clôturées

Samedi 8 septembre

Ô-Don

Dans le quartier Odon Warland

Inscriptions : comite-odon@hotmail.com

Dimanche 16 septembre

Dopéré

Dans les rues L. Dopéré, S. Legrelle, Bogemans et Brunard et dans la chaussée de Wem-



mel (entre les rues S. Legrelle et L. Dopéré)

Inscriptions : à partir de début juillet
02.427.63.35

Dimanche 16 septembre

Dielegem

Dans la chaussée de Dielegem, dans les rues Decrée et F. Volral

Inscriptions : 02.479.35.65 ou 0475.60.78.63

Samedi 22 septembre

Vanderborght (sous réserve)

Dans la rue Vanderborght (entre les avenues Broustin et de Laeken et entre l'avenue de Laeken et la rue Prince Baudouin)

Inscriptions : à partir de mi-août

Nadia - 0477.74.91.42

ou par mail : mireille.de-looze@hotmail.com

Dimanche 23 septembre

Pink Ribonettes Brussels

Dans la rue E. De Grijse, sur la place devant l'école Aurore (côté maternelles) et dans la rue J. Baudoux

Inscriptions : 0494.58.17.64

ou pinkribbonettebxl@gmail.com

Brocante organisée au profit du projet 'Ramer contre le cancer'

Nouveaux commerces à Jette



Maintenant que la rénovation de la place Reine Astrid est terminée, le centre commerçant va revivre. Ce mois-ci, un Proxy Delhaize a ouvert ses portes dans la chaussée de Wemmel, le Bun's Burger de la chaussée de Jette est lancé et un nouvel établissement de sushis doit bientôt voir le jour sur la place. La boucherie Cortoos a quant à elle été entièrement rénovée. Mais d'autres commerces utiles et originaux se sont installés dans d'autres quartiers. Dans la rue H. Werrie, vous pouvez depuis peu régler vos problèmes de téléphone et d'ordinateur, profiter d'un soin ou vous procurer des produits de bien-être. Enfin, vous pouvez combler votre faim dans la chaussée de Dielegem grâce au Broebbeleir Burger.

► Proxy Delhaize

Magasin de proximité
Chaussée de Wemmel, 26

► Bun's Burger

Hamburgers
Chaussée de Jette 596

► Sensei sushi

Restaurant japonais
Place Reine Astrid 15

► Ishop

Smartphones, accessoires et
réparation de téléphones et ordinateurs
Rue H. Werrie, 94

► Harmony7

Centre wellness
Rue H. Werrie, 87

► Broebbeleir Burger

Hamburgers
Chaussée de Dielegem, 140

Grand écran sur la place Reine Astrid

Une place noir-jaune-rouge de monde !

Tant que les Diables Rouges sont dans la course du Mondial de football, vous pouvez suivre leurs exploits à Jette sur le grand écran de la place Reine Astrid. Si vous n'avez pas encore eu l'occasion de profiter de ce bel événement, rendez-vous le 2 ou le 3 juillet, à 20h, pour le 1/8^{ème} de finale... et plus si affinités !

S'ils sont assurés d'être à l'affiche des huitièmes de finale, impossible de dire aujourd'hui quelle équipe nos Diables Rouges affronteront. Le prochaine diffusion dépend en effet du résultat du match Belgique-Angleterre qui n'a pas encore eu lieu à l'heure de boucler ce Jette Info... Si la Belgique gagne, ce sera le lundi 2 juillet à 20h, si elle s'incline face à l'Angleterre, rendez-vous le mardi 3 juillet à 20h. Si vous ne voulez pas rater la prochaine diffusion, pensez à venir bien à temps pour être sûr de rentrer sur la place. Passé un certain nombre de spectateurs, la police pourrait décider de stopper l'accès à la place, comme lors du match contre la Tunisie.

Nous vous souhaitons encore un festival de buts et de moments conviviaux. Et qui sait, peut-être pourrez-vous profiter de l'écran jetteois jusqu'à la finale ?



Stationnement et circulation

Lors des diffusions, certaines mesures de stationnement et de circulation particulières sont d'application sur et autour de la place Reine Astrid 4 heures avant le début des matches. L'avenue de Jette est partiellement fermée à la circulation et au stationnement, à hauteur de la place dans le sens de la montée et depuis l'avenue de Laeken dans le sens de la descente. La rue P. Timmermans est entièrement fermée à la circulation et au stationnement.

Pour des questions de sécurité

Afin que la suite des diffusions se passe aussi bien que les premiers matches, voici un petit rappel des mesures spécifiques qui sont d'application lors des diffusions :

- la place est clôturée 2 heures avant le début des diffusions
- l'accès à la place se fait exclusivement par l'avenue de Jette
- les participants sont fouillés par la police (hommes et femmes séparément)
- les objets dangereux (klaxons, grands drapeaux, ...) sont interdits
- les sacs à dos, poussettes, bouteilles et canettes sont interdits

Pendant toute la durée de l'événement, un arrêté et une ordonnance spécifiques de police sont d'application. Les personnes sous influence d'alcool ou de drogue ne sont pas autorisées à accéder à l'événement. Il en va de même pour les personnes qui troubleraient l'ordre public ou seraient violentes.

Plus d'infos : www.jette.be

Le service des Seniors vous propose...



Jeudi 20 septembre 2018 Thé dansant

Les thés dansants sont des rendez-vous incontournables pour bon nombre de seniors amateurs de danse. Et on ne change pas une recette qui gagne : rendez-vous le 20 septembre à la Salle communale des Fêtes, à partir de 14h. La sonorisation et l'ambiance musicale seront assurées par DJ 'Papy Aldo'. Ambiance garantie !

Thé dansant

Jeudi 20 septembre 2018 de 14h à 18h

Prix : 8 € (entrée, une pâtisserie et boissons à volonté)

Réservation obligatoire

Salle communale des Fêtes
Place Cardinal Mercier, 10

Infos et réservations :

Laura Cacciatore

lcacciatore@jette.irisnet.be - 02.423.12.66

Jette Senior Citizen's School

Comme chaque année, la Jette Senior Citizen's School vous propose, dès la rentrée, une série de cours pour vous permettre de pratiquer une activité physique douce ou d'améliorer votre pratique des langues.

Dès le 4 septembre Cours de danses

Cours de danses de salon (valse, tango, cha-cha-cha, merengué, rock&roll, boston, twist et boogie woogie) et danses en ligne (conga, cumbia, samba, madison et macarena).

Une assurance couvrant les accidents corporels (5 €/an) devra être souscrite par chaque participant aux cours. Les messieurs sont les bienvenus : les dames cherchent des cavaliers !

Le mardi après-midi, dès le 4 septembre, sauf congés scolaires

- de 14h30 à 15h : perfectionnement
- de 15h30 à 17h30 : entraînement pour tous

Prix : 4 €, sans inscription préalable

Adresse :

Pavillon Wouters - rue Wouters, 12

Plus d'infos : Laura Cacciatore

lcacciatore@jette.irisnet.be - 02.423.12.66

Reprise en octobre

Cours de langues

Que vous soyez débutant ou confirmé ou que vous cherchiez à améliorer votre conversation, en italien, anglais ou espagnol, vous trouverez toujours un cours adapté à votre niveau.

• Cours d'italien :

mardi et vendredi, dès le 2 octobre (local 204)

niveau 1 : mardi de 9h à 10h30

conversation : mardi de 10h30 à 12h

niveau 3 : vendredi de 14h30 à 16h

• Cours d'espagnol :

mercredi et jeudi, dès le 3 octobre (local 210)

niveau débutant : mercredi de 9h à 10h30

niveau supérieur : jeudi de 11h à 12h30

conversation : mercredi de 11h à 12h30

conversation dirigée : jeudi de 9h à 10h30

• Cours d'anglais :

lundi et vendredi, dès le 1^{er} octobre (local 210)

niveau 1 : lundi de 15h20 à 16h50

niveau 2 : lundi de 10h50 à 12h20

niveau 3 : vendredi de 9h40 à 11h10

niveau 4 : vendredi de 11h20 à 12h50

niveau 5 : lundi de 13h40 à 15h10

Prix : 4,50 €/leçon

Adresse des cours :

Centre Armillaire - bd de Smet de Naeyer, 145

Gym Seniors Jette

Cours mixtes de gym et d'aquagym

• Cours de gymnastique

Reprise le 3 septembre

Le lundi et le vendredi, de 9h30 à 10h30 et de 10h30 à 11h30 sauf congés scolaires

Adresse :

Centre Ominisports

Avenue du Comté de Jette, 3

Prix : 95 €/an (1 cours semaine)

ou 160 €/an (2 cours semaine)

Cours d'essai gratuit

Infos et inscriptions :

Jean Belles

0490.43.09.77 - jean.belles@gmail.com

Jacqueline Vancoppennolle

0478.66.85.58

• Cours d'aquagym

Reprise le 5 septembre

Le mercredi, de 16h30 à 17h15, de 17h15 à

18h et de 18h à 18h45, sauf congés scolaires

Adresse :

Collège Saint-Pierre

Rue J-B . Verbeyst, 25

Prix : 160 €/an (1 cours semaine)

Cours d'essai gratuit

Infos et inscriptions :

Martine Van Loo

02.424.32.39

Jacqueline Vancoppennolle

0478.66.85.58

Un beau programme d'été pour Viva!Jette

Viva!Jette a ouvert ses portes il y a un an dans la rue Léon Theodor. Ce centre est un lieu de rencontre pour les seniors jettois qui peuvent y prendre part à de nombreuses activités. Durant les mois d'été, Viva!Jette propose encore un beau programme, avec entre autres des visites ou des ateliers de cuisine.

Toutes les activités sont gratuites, à moins que ce ne soit stipulé autrement. Les activités commencent généralement à 10h et 14h.

- 2 juillet : Senior actu & Jeux de société
- 3 juillet : Atelier cuisine (3€) & Atelier cognitif
- 4 juillet : Atelier créatif & Quiz
- 5 juillet : Café tricot & Atelier pâtisserie
- 6 juillet : Fête d'anniversaire
- 9 juillet : Senior Actu & Vocabulaire
- 10 juillet : Atelier cuisine (3€) & Atelier réminiscence

- 11 juillet : Atelier créatif & Mini-golf
- 12 juillet : Conférence sur les origines de la terre & Atelier percussion
- 13 juillet : Visite au jardin botanique de Meise (3€ - 9h)
- 16 juillet : Senior actu & Pique-nique
- 17 juillet : Atelier cuisine (3€) & Atelier cognitif
- 18 juillet : Atelier créatif & Café tricot
- 19 juillet : Café débat & Visite de la ferme urbaine d'insectes (3€)
- 20 juillet : Dîner national (auberge espagnole) & karaoké
- 13 août : Senior actu & Jeux de société
- 14 août : Atelier cuisine & Atelier réminiscence
- 15 août : Fermé
- 16 août : Quiz & Atelier pâtisserie
- 17 août : Fête d'anniversaire
- 20 août : Senior actu & Pique-nique
- 21 août : Atelier cuisine (3€) & Café débat
- 22 août : Atelier créatif & Vocabulaire
- 23 août : Café tricot & Pétanque
- 24 août : Festival 'Théâtre nomades'

- 27 août : Marché annuel
- 28 août : Atelier cuisine (3€) & Rencontre avec 'Vie féminine' Jette
- 29 août : Atelier créatif & Quiz
- 30 août : Café tricot & Atelier percussion
- 31 août : Visite à Planckendael (12€)

N'hésitez pas à entrer durant les heures d'ouverture. Le personnel vous expliquera volontiers le fonctionnement du centre autour d'une tasse de thé ou de café.

Plus d'infos :

02.201.89.41
aiwes@jette.irisnet.be

Centre Viva!Jette

Rue Léon Theodor, 197
Du lundi au jeudi, de 9h à 17h, vendredi de 11h à 17h
Fermé du 23 juillet au 10 août 2018



11 juillet 2018

Concert Mezzogiorno avec le JA!-trio

Le beau temps ayant largement fait son entrée sur le pays, les concerts Mezzogiorno sont eux aussi de retour. Le mercredi 11 juillet après-midi, vous pourrez profiter, dans le jardin de La Maison communale, d'un concert du JA!-trio qui revisite des morceaux pop en version instrumentale.

Le JA!-trio rassemble trois enseignants qui sont liés à l'académie néerlandophone : Dries Verhulst (guitare), Hendrik Vanattenhoven (basse) et Bert De Pauw (batterie). Pour le concert Mezzogiorno du 11 juillet, ils ont préparé un répertoire regroupant des morceaux pop plus ou moins connus

qu'ils interprètent en version instrumentale. Au programme : pop, rock, reggae, funk, jazz et blues. Comme à chaque fois, ce concert Mezzogiorno est gratuit.
Plus d'infos : culture@jette.irisnet.be

Concert Mezzogiorno JA!-trio

Mercredi 11 juillet à 12h
Dans le jardin de La Maison communale
Chaussée de Wemmel, 100



Je cours pour ma forme

La nouvelle session démarrera en septembre

Jette est affiliée à la plateforme 'Je cours pour ma forme', afin de stimuler les Jettois à courir ensemble pour améliorer leur condition physique. La nouvelle session démarrera le 13 septembre 2018.

Vous n'êtes pas vraiment sportif, mais souhaitez travailler votre condition ? Vous voulez retrouver la ligne ? Si vous avez plus de 12 ans, le programme 'Je cours pour ma forme' est fait pour vous. Le coup d'envoi de la session d'automne sera donné le jeudi 13 septembre, à Jette.

Le principe est simple : les participants courent ensemble durant tout un trimestre, chaque jeudi, avec un accompagnateur professionnel. Après douze semaines, les participants sont capables de courir la distance fixée préalablement à la session. Vous pouvez vous inscrire en ligne pour la nouvelle session.

Plus d'infos : www.jecourspourmaforme.com

Programme 'Je cours pour ma forme'

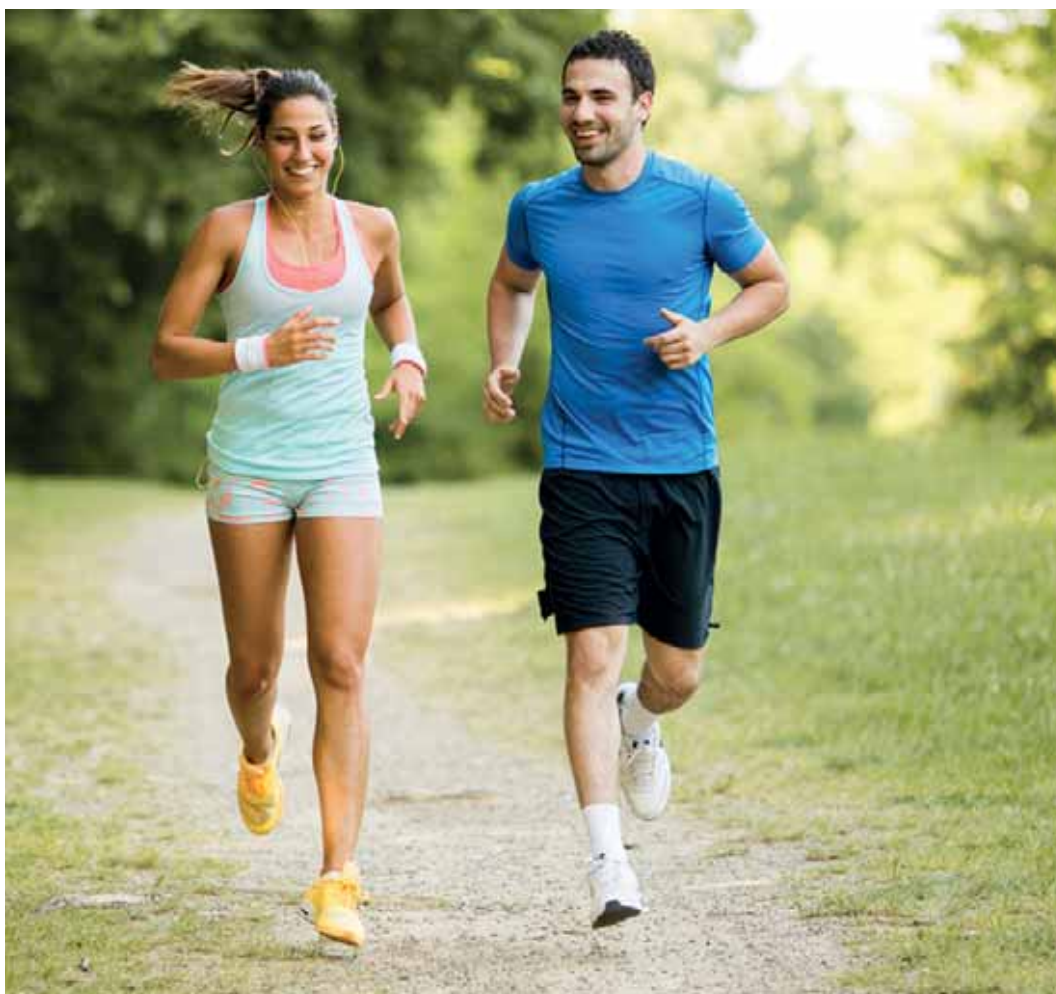
Dès le jeudi 13 septembre 2018

Chaque jeudi à 18h (niveau 1)

et à 19h (niveau 2)

Rendez-vous :

Parc Roi Baudouin - Square J. Lorge



Dimanche 26 août 2018

Grand jogging du Marché annuel

C'est déjà la quatrième édition pour le jogging du Marché annuel ! Et suite au succès des années précédentes, les organisateurs comptent sur vous pour en faire, cette année encore, une belle réussite. Ressortez vos baskets de course et inscrivez-vous.

Au fil d'un parcours de 4 ou 8 km, les joggeurs confirmés ou les coureurs occasionnels pourront se dépasser ou profiter d'un moment de détente agréable dans le cadre verdoyant du Parc Roi Baudouin.

Tout le monde est bienvenu, à partir de 12 ans et les inscriptions se font dès à présent via le site internet de la commune www.jette.be (jusqu'au 21.08). Le jour même,

les inscriptions seront encore possibles, mais uniquement entre 9h et 9h45 et à un tarif augmenté de 2 €.

Les organisateurs vous attendent nombreux au départ, le dimanche 26 août à 10h. Après la course, vous rentrerez chez vous avec une photo et une prestation en plus à votre actif.

Infos et inscriptions :

www.jette.be - 0490.58.69.25

Jogging du Marché annuel (4 ou 8 km)

Dimanche 26 août à 10h

Parc Roi Baudouin (entrée rue E. Toussaint)

Inscription sur place le jour-même :

de 9h à 9h45

Prix : 5 € (préinscription) / 7 € (sur place)



Samedi 14 juillet : Bruxelles fait son cinéma

Django à Jette

L'asbl Libérations Film organise comme chaque été, des séances de cinéma en plein air dans 13 communes bruxelloises. En collaboration avec le Centre culturel, l'asbl vous donne rendez-vous le 14 juillet à Jette pour 'Django'.

Les organisateurs vous attendent le samedi 14 juillet, sur la place Cardinal Mercier, au coucher du soleil, pour une projection en plein air de 'Django'. En 1943, pendant l'occupation allemande, le tzigane Django Reinhardt, véritable 'guitare héros', est au sommet de son art. Chaque soir, il fait vibrer le tout Paris aux Folies Bergères avec sa musique swing alors qu'en Europe, ses



frères sont pourchassés et massacrés. Lorsque la propagande allemande veut l'envoyer à Berlin pour une série de concerts, il sent le danger et décide de s'évader en Suisse, aidé par une de ses admiratrices,

Louise de Klerk. Pour passer, il se rend à Thonon-les-Bains, sur les bords du lac Léman, avec sa femme enceinte, Naguine et sa mère Negros. Mais l'évasion est plus compliquée que prévue, Django et ses proches se retrouvent plongés dans la guerre. Pendant cette période dramatique, il n'en demeure pas moins un musicien exceptionnel qui résiste avec sa musique, son humour, et qui cherche à approcher la perfection musicale...

Retrouvez tout le programme de l'été sur www.bruxellesfaitsoncinema.be

Bruxelles fait son cinéma : Django

Samedi 14 juillet vers 22h

V.O. sous-titrée français

Place Cardinal Mercier

Gratuit

15 août 2018 - Retro Jette

Parade d'oldtimers sur la place Reine Astrid

Vous avez un faible pour les oldtimers ? Vous aimez le design de ces anciens bolides ? Ou vous avez des enfants qui n'ont encore jamais vu de telles voitures ? Alors rendez-vous le 15 août sur la place Reine Astrid pour Retro Jette afin d'admirer les dizaines d'ancêtres qui orneront la place.

Le 15 août 2018 - jour de l'Assomption - vous pourrez à nouveau découvrir, sur la place Reine Astrid, une série d'oldtimers à couper le souffle, à l'occasion de la 9^{ème} édition de Retro Jette. Des dizaines de somptueux ancêtres orneront la place et pourront être librement admirés par les visiteurs. C'est le rendez-vous idéal pour les nostalgiques et les amateurs de perles des temps anciens.

Cette parade d'oldtimers constitue toujours une véritable exposition à ciel ouvert durant laquelle les ancêtres enjoliveront la



place Reine Astrid rénovée. Le coup d'envoi est donné à 9h30 sur la place et, après une petite balade dans les rues de la commune et

des environs, les voitures seront de retour au Miroir à 13h. Vous pourrez y admirer les magnifiques oldtimers jusqu'à 15h, heure de la remise des prix et des souvenirs aux participants.

Participer avec votre oldtimer ?

Vous êtes le fier propriétaire d'un oldtimer d'avant 1993 et vous souhaitez prendre part à l'événement ? Vous pouvez vous inscrire jusqu'au 5 août via le formulaire d'inscription en ligne sur notre site internet. Vous n'avez pas de connexion internet ? Pas de problème. Vous pouvez contacter M. Liévin Pauwels pour vous inscrire durant les heures de bureau au 02.478.13.39. La participation coûte 45 € par personne, parade, petit déjeuner, dîner et deux tickets boissons compris.

Inscriptions à la parade Retro Jette :

www.jette.be

Retro Jette

15 août 2018 de 13h à 15h

Place Reine Astrid

Jette Stream

Ambiance et musique le vendredi soir

Les premiers concerts de Jette Stream ont déjà attiré pas mal de visiteurs satisfaits les vendredis soirs sur la place Cardinal Mercier. Jette Stream se poursuit encore pendant tout le mois de juillet et revient fin août après un petit break.



Les trois premiers vendredis d'août, Jette Stream prend une pause et revient le vendredi 24 août avec Mont Echo pour une prestation live pop-rock. Le 31 août, une spéciale Stricly Niceness est au programme, avec de la soul et du funk bruxellois. La saison de Jette Stream s'achève le 7 septembre sur un stand up avec 5 humoristes et un dj.

Plus d'infos :

www.facebook.com/JetteStream

Jette Stream

Jusqu'au 7 septembre

(exceptés les 3, 10 et 17.08)

Chaque vendredi soir de 17h à 23h

Place Cardinal Mercier

- 29/06
Académie de Jette
- 06/07
One Horse Band (rockabilly)
- 13/07
Charlise & Chaplin (deephouse)
- 20/07
Nancy Burrello (electro)
- 27/07
Olivier Gosseries ('80 & '90)
- Break
- 24/08
Mont Echo (Pop/rock - live)
- 31/08
Spéciale Stricly Niceness (soul, funk)
- 07/09
Special Stand Up

Le 29 juin, l'académie francophone de Jette prend la direction des opérations musicales. Avec du violon, de la musique du monde, du rock, des percussions, de la trompette, de la musique latino, de la danse moderne, ... vous découvrirez un bel éventail de la riche offre de l'académie.

Une semaine plus tard, c'est au tour de 'One Horse Band', un multi-instrumentaliste qui joue principalement du rockabilly. Le 13 juillet, on change d'ambiance musicale avec le duo de dj Charlise & Chaplin en mode deephouse. Le vendredi 20, Nancy Burrello assurera une soirée électro et Olivier Gosseries clôture le mois de juillet avec le meilleur des années '80 et '90.

21 juillet 2018 - Drach' Nationale

Rock 'n roll sur la place Laneau

Le 21 juillet est le jour de la fête nationale, mais les Jettois fêtent aussi traditionnellement la Drach' Nationale. Sur la place Laneau, vous pourrez profiter du plus solide festival d'été de Jette. Les plus grands hits rock résonneront grâce aux trois groupes de reprises à l'affiche.

A 17h, Melting Potes donnera le coup d'envoi. Ils interprètent un répertoire varié entre rock et pop, funk et reggae. Attendez-vous à du AC/DC, Jamiroquai, Red Hot Chili Peppers, Bruno Mars, ... Ambiance assurée. A 19h, c'est au tour de RYM d'envahir la scène avec un bel assortiment de reprises attrayantes. A 22h, Creep reprend le flambeau, l'un des meilleurs



groupes de reprises rock en Belgique d'après certains. Les classiques d'Aerosmith, Deep Purple, The Police, Muse, Foo Fighters, ... seront au programme.

En bref, une fête pour les fans de musique. Vous pourrez en outre vous rendre en famille au festival Drach' Nationale, car les plus jeunes pourront se défouler au village pour enfants.

Drach' Nationale

Vendredi 21 juillet 2018

De 17h à 01h

Place Laneau

Gratuit

Un nouveau site internet pour BiblioJette

La bibliothèque francophone de Jette est un partenaire incontournable de la vie culturelle communale. Outre les livres, elle met à disposition des habitants de nombreux outils et propose des animations pour petits et grands, des ateliers, des formations, ...

Afin de mettre en valeur comme il se doit les nombreux services de BiblioJette, l'administration communale lui a prêté main forte pour la création d'un tout nouveau site internet. Vous y retrouverez tous les contenus auxquels vous êtes habitués (catalogues, collections, services, coups de cœurs, espaces, ...) dans une toute nouvelle présentation plus claire et plus conviviale.

Nouveau look

Le site de BiblioJette est calqué sur la même structure que celui de l'administration



communale. Ce look semblable renforce les liens entre les deux organisations. L'architecture et les couleurs du site de la bibliothèque ont été entièrement pensées afin de s'accorder avec son nouveau logo qui évoque le patio d'été des bibliothèques jettoises, inauguré il y a tout juste un an. Le site internet de BiblioJette est divisé en 6 volets : 'Activités', 'Nos espaces', 'Livres / Services', 'Enseignants', 'Grainothèque' et 'Infos pratiques'. Une présentation qui permet à l'internaute de trouver facilement l'information recherchée.

L'information en un clic

Lorsque vous passez avec la souris sur les volets principaux, des 'sous-menus' s'affichent, de sorte que vous pouvez trouver une information en un seul clic. Accès au catalogue ou à votre compte, activités du mois ou

coups de cœur des bibliothécaires, règlements ou modalités d'inscription, ... vous trouverez toutes les infos qui vous intéressent très rapidement. Le moteur de recherche vous permet également de faire une recherche rapide par mot-clé et le menu rapide (à droite de la page) vous donne rapidement accès aux informations les plus importantes.

Le nouveau site internet de la bibliothèque francophone est en outre compatible avec les ordinateurs, tablettes et smartphones. Vous pouvez donc le consulter partout et à tout moment. **Découvrez-le vite à l'adresse www.jette.irisnet.be/fr/bibliojette.**

Biblio Jette

Programme d'été

Lecture

Lire dans le Parc Garcet

Mercredis de juillet & août, de 15h à 17h

Deux animateurs vous donnent rendez-vous dans le Parc Garcet tous les mercredis de juillet et août pour vous raconter des histoires. En cas de pluie, l'animation se déroulera à la Bibliothèque (en section jeunesse).

Gratuit

Fermetures

La bibliothèque sera fermée le samedi 21 juillet (Fête nationale) et du lundi 13 au mercredi 15 août inclus (Assomption).

Durant les mois de juillet et août, la bibliothèque sera ouverte de 9h à 13h le samedi.

Biblio Jette

place Cardinal Mercier, 10
02.426.05.05

www.bibliojette.be

bibliojette@jette.irisnet.be



Ploef Plus On est de Fous

C'est l'été, mais pas les vacances chez Ploef!



Info

Juillet-août

PLOEF! est ouvert tous les dimanches de 14 à 18h et tous les jeudis de 17 à 20h aussi pendant l'été ! Rejoignez-nous au jardin, venez boire un verre, tester un jeu de société... ou simplement voir ce qui se passe...

Exposition

Finissage de l'expo de peinture de Sabine Latchan

Dimanche 8 juillet

PikniK

Dimanche 22 juillet

Concours de mijole, au jardin (s'il fait beau), avec frites et fricadelles, musique belch' et surtout bonne ambiance !

Réflexion

Dimanche 22 juillet

PLOEF! et OURA! vous invitent à partager une semaine de réflexion dynamique et ludique autour de la question : 'Comment transformer nos manques en moteurs de changement pour la société ?'. L'apprentissage et la réflexion sont menés dans un but de changement individuel, relationnel et sociétal. Vous utiliserez des outils participatifs afin de créer un espace démocratique de confiance. Le dimanche, à 14h, ceux qui n'ont pas pu participer pourront venir écouter et voir les réflexions et productions qui émanent de la semaine. Tout le monde est bienvenu à partir de 16 ans, à condition de se sentir prêt à s'investir. Les animateurs proposeront un cadre de sécurité garantissant la bienveillance, le respect, la confidentialité dans le groupe.

Plus d'infos sur www.ploef.eu

Nouvelle saison Classique à l'Abbaye

Des grands noms de la musique classique

Pour la huitième année d'affilée, Classique à l'Abbaye vous convie à une série de 10 concerts dominicaux. Le premier dimanche de chaque mois, l'Abbaye de Dieleghem sert de décor magnifique à un concert, avec apéritif et garderie. Le Concert de Nouvel an a traditionnellement lieu dans l'église Saint-Pierre, sur la place Cardinal Mercier.

Des trios sous toutes leurs facettes et dans des configurations parfois étonnantes capteront toute votre attention, mais vous découvrirez aussi de nouveaux talents. Au mois de novembre, une visite est en outre prévue à la Monnaie. Prenez déjà votre abonnement car vous ne trouverez pas ailleurs autant de musique pour un prix aussi dérisoire.

2 septembre 2018

Trio Kaldhei

Le répertoire du trio renvoie à la musique russe de la première moitié du 20^{ème} siècle, avec des œuvres des grands maîtres Chostakovitch et Prokofiev.

7 octobre 2018

Trio Amethys

Au violon, à l'alto et au violoncelle, ce trio à cordes rassemble les maîtres viennois Schubert et Van Beethoven avec le breton Jean Cras.



4 novembre 2018

Roberte Mamou

La pianiste bruxelloise aux racines tunisiennes Roberte Mamou fait sortir autant de couleurs de son clavier qu'il ne compte de touches. A Jette, elle donnera vie aux sonates pour piano de Mozart.

17 novembre 2018

Visite de la Monnaie

Une visite guidée de la Monnaie plongera les fidèles de Classique à l'Abbaye dans le monde merveilleux de l'opéra. Le guide vous dira tout sur l'histoire et l'architecture du théâtre et sur le processus de création d'un opéra, du concept à la première.

2 décembre 2018

Toon Fret & Veronika Iltchenko

Les habitués de Classique à l'Abbaye connaissent déjà bien le grand talent de Toon Fret et Veronika Iltchenko. Cette année, ils emmènent le public dans un voyage coloré à travers la France, la Tchéquie, la Hongrie, l'Arménie et l'Azerbaïdjan.

6 janvier 2019

Prima La Musica & Ilse Eerens

Prima La Musica assurera début janvier le concert de Nouvel an à l'église Saint-Pierre. Ils interpréteront des œuvres de Haydn et Mozart. La soprano Ilse Eerens, probablement la plus grande star belge d'opéra du moment, entonnera quelques arias étincelantes de Mozart.

3 février 2019

Kugoni Trio

Voici deux raisons d'aller écouter ce trio : sa composition unique (piano, violon, saxophone) et son programme très original combinant Chostakovitch et Piazzola avec des compositeurs contemporains.

3 mars 2019

Het Collectief

Encore un trio combinant, cette fois, clarinette, violoncelle et piano. Et encore un programme agréable avec Brahms et von Zemlinsky. Une belle occasion de découvrir des œuvres maîtresses.

7 avril 2019

Dominique Corbiau & La Camerata Sferica

Pour la première fois dans l'histoire de Classique à l'Abbaye, vous pourrez entendre un contre-ténor à l'œuvre, à savoir Dominique Corbiau, en compagnie de son Camerata Sfe-

rica. Ils explorent ensemble, dans des costumes authentiques, des œuvres vocales italiennes des 17^{ème} et 18^{ème} siècles.

5 mai 2019

Roeland Hendrickx & Liebrecht Vanbeckevoort

Deux solistes de pointe dialoguent autour de la musique de chambre. Le clarinetiste Roeland Hendrickx est l'un des musiciens les plus influents de Belgique. Avec le pianiste favori du public au Concours Reine Elisabeth, Liebrecht Vanbeckevoort, ils reprendra Brahms, von Weber, Poulenc et Pärt.

2 juin 2019

Viva!Opera

Le populaire VIVA!Opera couronnera l'œuvre de Classique à l'Abbaye. Le traditionnel final de la saison sera cette année entre les mains du ténor Denzil Delaere et de la soprano Ellen Vanherck. Ces solistes interpréteront avec tout leur cœur une sélection passionnante de rengaines et de perles de la scène, accompagnés par la pianiste Veronika Iltchenko.

Plus d'infos :

www.jette.be

culture@jette.irisnet.be - 02.423.12.65

Veillez verser le montant avant le 26.08.2018 :

GC Essegem

Rue Léopold 1^{er}, 329 - 1090 Jette

Numéro de compte :

BE 48 4370 1567 4127.

Avec la communication :

KIDA 2018/19 + nom et prénom.

L'abonnement sera disponible lors du premier concert du 2.09.2018 à la caisse de l'abbaye.

Classique à l'Abbaye

10 concerts le dimanche matin

Du 2 septembre 2018 au 2 juin 2019

Abbaye de Dieleghem - Rue Tiebackx, 14

Abonnement : 90 € / 45 € (-12, +65 & membres des académies jettoises)