

**NOTE DE POLITIQUE GÉNÉRALE**


**UNE VISION  
ET UNE AMBITION  
POUR JETTE 2030**



# TABLE DES MATIÈRES

---

<b>PRÉAMBULE</b>	<b>3</b>
<b>1. Vivre et construire ensemble</b>	<b>6</b>
<b>1.1</b> Jette solidaire et inclusive	<b>7</b>
<b>1.2</b> Jette sécurisée et propre	<b>9</b>
<b>1.3</b> Jette familiale et intergénérationnelle	<b>13</b>
<b>2. Une bonne gestion des ressources</b>	<b>17</b>
<b>2.1</b> Jette en transition	<b>18</b>
<b>2.2</b> Jette bien gérée et participative	<b>20</b>
<b>3. Un cadre de vie de qualité, animé et convivial</b>	<b>23</b>
<b>3.1</b> Jette rénovée et accessible	<b>24</b>
<b>3.2</b> Jette culturelle, sportive et vivante	<b>26</b>



# PRÉAMBULE



# UN BILAN, UNE AMBITION

Faire de Jette un modèle de coexistence harmonieuse où chaque habitant contribue à un présent et un avenir meilleurs.

Partageant une vision commune des enjeux et des priorités actuels à Jette, et compte-tenu des résultats électoraux, la majorité souhaite une ambition et une gestion responsable pour les Jettoises et les Jettois. La législature 2018-2024 s'est concrétisée par de nombreuses avancées, parmi lesquelles :

- La mise en place du **contrat de quartier durable Magritte** (rues rénovées et début des travaux de la crèche et des maisons de quartier)
- **L'extension de l'école Poelbos** néerlandophone et une **nouvelle salle de sport** bicommunautaire
- L'adoption de notre **plan Air-Climat** ambitieux déjà mis en œuvre en partie
- La réalisation du **plan d'Action Social - Sociaal Actieplan** (PASAP) 2022-2027 constitué de 50 actions sur 10 thématiques, de la cohésion sociale en passant par la lutte contre le non recours aux droits, la santé et la fracture numérique
- **La rénovation de façade à façade du trajet du tram 19** (axe De Naeyer-Theodor) avec la création d'un nouveau « pocket parc » le long du cimetière, ou encore le réaménagement de l'av. Odon Warland
- Le permis d'urbanisme pour une **nouvelle académie néerlandophone** avec des espaces partagés avec l'académie francophone
- Le permis d'urbanisme pour un **nouveau bâtiment multifonctionnel au stade communal**
- Une meilleure **sécurisation de l'espace public pour les piétons et les cyclistes**, ce qui a permis l'obtention du label SAVE
- La **désimperméabilisation des sols et l'arborisation de l'espace public**
- La mise en œuvre d'**une quarantaine d'actions du plan de l'égalité des chances** autour du handicap, du genre (LGBTQI+) et de l'égalité des femmes et des hommes
- Des **fresques monumentales et des mosaïques** faisant de Jette "la Barcelone du Nord" et une commune incontournable dans le Street Art
- Le développement de notre **politique culturelle, sportive et événementielle...**
- La **défense constante de nos intérêts** face au projet de réaménagement du Ring et au survol des avions
- Une **gestion** en bon parent de famille **des finances communales**

Ce bilan conséquent a pu être réalisé malgré les nombreuses crises qui ont traversé notre commune : le climat et son lot d'inondations et de canicules, le covid, la guerre en Ukraine et la crise énergétique et la forte inflation qu'elle a engendrée, et la crise du pouvoir d'achat. Même si nous avons vécu de beaux élans de solidarité entre Jettois.es, la commune, le CPAS et le réseau associatif, la précarité a augmenté et le vivre ensemble est mis sous pression. Ce sera un gros point d'attention pour nous et cela passera notamment par une réflexion sur la démocratie locale.

Jette a fortement évolué ces 30 dernières années. Elle s'est rajeunie, elle est devenue multiculturelle à l'image de Bruxelles, s'est animée de multiples activités, s'est modernisée, dynamisée, développée et rénovée, tout en gardant son caractère convivial et très vert.

Bien sûr, de nouvelles politiques profitables aux Jettoises et Jettois devront encore être menées, il y a des défis importants à relever comme la propreté, la sécurité, la précarité, la lutte et l'adaptation au dérèglement climatique et une mobilité partagée. Et ce, dans un contexte où les communes font face à une contraction des recettes et une augmentation incessante des dépenses. Jette n'y échappe pas. Nous voulons rester ambitieux pour Jette tout en rationalisant, optimisant et priorisant. C'est notre responsabilité.

## NOTRE VISION REPOSE SUR 3 PILIERS ET 7 THÉMATIQUES :

### Les trois piliers

#### 1. Vivre et construire ensemble

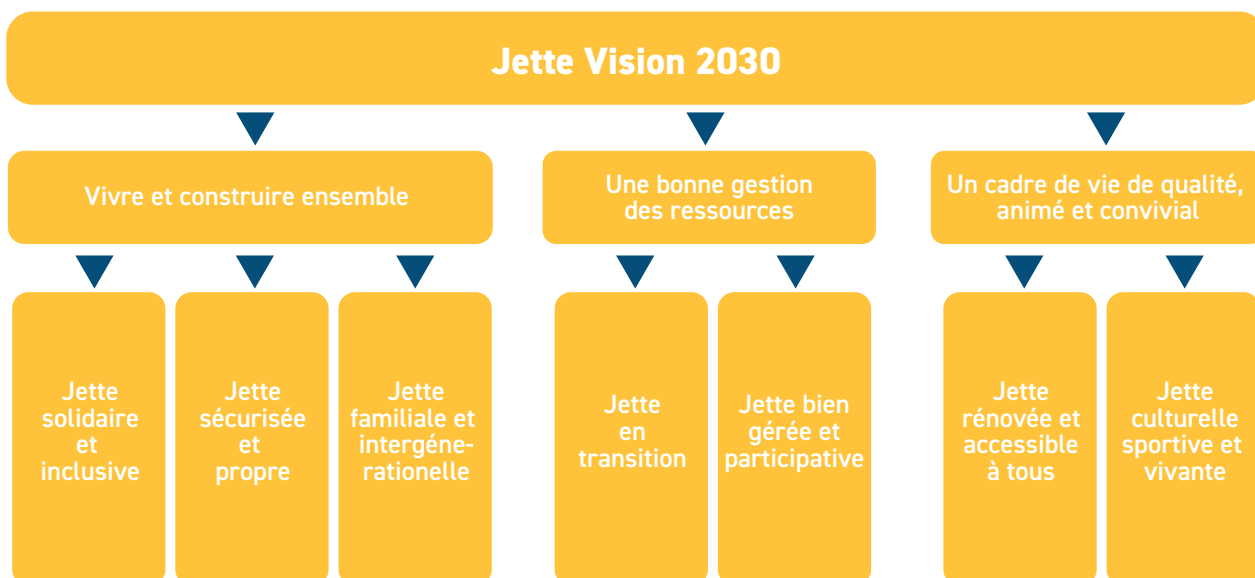
Développer une culture d'inclusion et de respect où chaque citoyen vit connecté humainement, dans la dignité et la sécurité.

#### 2. Une bonne gestion des ressources

Utiliser les ressources de manière efficace et participative pour garantir un développement durable et dynamique de la commune.

#### 3. Un cadre de vie de qualité, animé et convivial

Favoriser des espaces publics accueillants et accessibles pour tous, où l'on peut s'épanouir grâce aux animations, aux lieux de rencontres créateurs de liens sociaux, et aux activités sportives et culturelles.





**VIVRE ET  
CONSTRUIRE  
ENSEMBLE**



Développer une culture d'inclusion et de respect où chaque citoyen vit connecté humainement, dans la dignité et la sécurité.

## 1.1 Jette solidaire et inclusive

### **Vision :**

**La commune de Jette veut devenir un modèle de solidarité et d'inclusion, en luttant activement contre la pauvreté, en attirant les classes moyennes, en favorisant la mixité sociale et en combattant le racisme et les discriminations.**

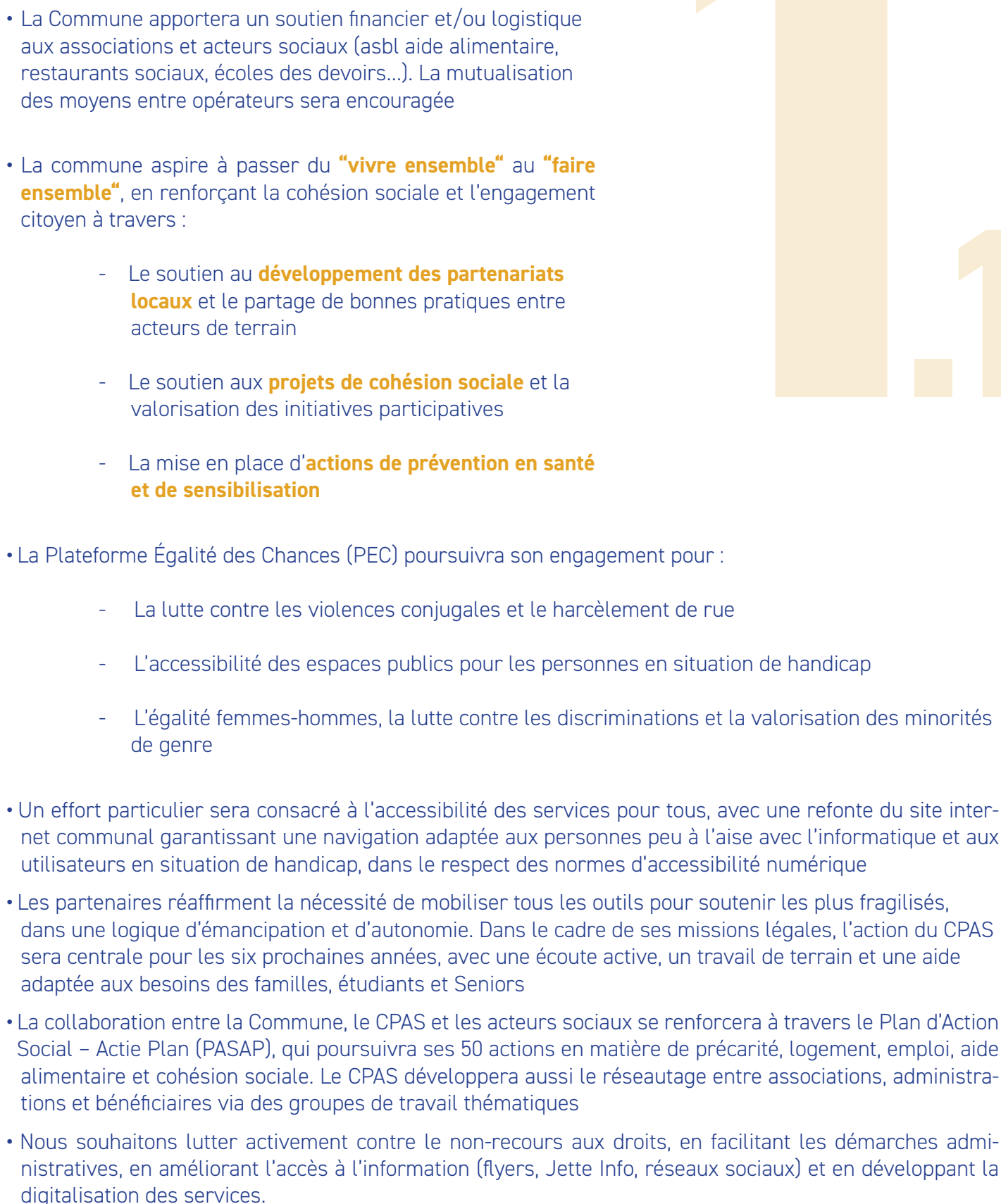
Nous reconnaissons la valeur d'une société à la manière dont elle traite la différence et les plus faibles. La pauvreté progresse. Pour la combattre, les acteurs comme le CPAS, LOJEGA, l' AIS, l'épicerie solidaire, nos plans d'actions sociaux et les partenariats avec les associations de terrain sont essentiels.

Il est essentiel de maintenir une classe moyenne dynamique et nombreuse afin de favoriser la solidarité, préserver la prospérité et garantir la mixité sociale, et des actions en ce sens seront étudiées et, le cas échéant, mises en place.

La multiculturalité est une richesse. Nous ne pouvons transiger avec le respect, le dialogue, la tolérance et les comportements racistes ou extrémistes. Vouloir inclure, c'est aussi favoriser l'épanouissement de chacun.e quels que soient l'âge, le sexe, l'orientation sexuelle et affective, l'origine, la religion, le handicap.

### **Concrètement :**

- Nous poursuivrons **le transfert vers des logements communaux**, en priorité vers des acteurs publics comme Lojega ou des acteurs dont c'est le métier, afin de garantir des loyers abordables. Les possibilités de vente sur le marché privé seront également étudiées du moment qu'elles s'intègrent dans une politique globale d'intérêt public.
- Parallèlement, **nous renforcerons notre collaboration avec le secteur associatif spécialisé dans le logement accessible** (Community Land Trust, Fairground, etc.)
- Un focus sera également porté sur les biens inoccupés, que ce soit au niveau public ou privé
- La majorité soutiendra l'Agence Immobilière Sociale de Jette dans son rôle essentiel auprès des publics fragilisés
- La commune encouragera également de **nouvelles formes d'habitat**, comme la colocation, le logement étudiant de qualité et l'habitat intergénérationnel, pour répondre aux enjeux contemporains

- 
- La Commune apportera un soutien financier et/ou logistique aux associations et acteurs sociaux (asbl aide alimentaire, restaurants sociaux, écoles des devoirs...). La mutualisation des moyens entre opérateurs sera encouragée
  - La commune aspire à passer du **“vivre ensemble”** au **“faire ensemble”**, en renforçant la cohésion sociale et l’engagement citoyen à travers :
    - Le soutien au **développement des partenariats locaux** et le partage de bonnes pratiques entre acteurs de terrain
    - Le soutien aux **projets de cohésion sociale** et la valorisation des initiatives participatives
    - La mise en place d’**actions de prévention en santé et de sensibilisation**
  - La Plateforme Égalité des Chances (PEC) poursuivra son engagement pour :
    - La lutte contre les violences conjugales et le harcèlement de rue
    - L’accessibilité des espaces publics pour les personnes en situation de handicap
    - L’égalité femmes-hommes, la lutte contre les discriminations et la valorisation des minorités de genre
  - Un effort particulier sera consacré à l’accessibilité des services pour tous, avec une refonte du site internet communal garantissant une navigation adaptée aux personnes peu à l’aise avec l’informatique et aux utilisateurs en situation de handicap, dans le respect des normes d’accessibilité numérique
  - Les partenaires réaffirment la nécessité de mobiliser tous les outils pour soutenir les plus fragilisés, dans une logique d’émancipation et d’autonomie. Dans le cadre de ses missions légales, l’action du CPAS sera centrale pour les six prochaines années, avec une écoute active, un travail de terrain et une aide adaptée aux besoins des familles, étudiants et Seniors
  - La collaboration entre la Commune, le CPAS et les acteurs sociaux se renforcera à travers le Plan d’Action Social – Actie Plan (PASAP), qui poursuivra ses 50 actions en matière de précarité, logement, emploi, aide alimentaire et cohésion sociale. Le CPAS développera aussi le réseautage entre associations, administrations et bénéficiaires via des groupes de travail thématiques
  - Nous souhaitons lutter activement contre le non-recours aux droits, en facilitant les démarches administratives, en améliorant l’accès à l’information (flyers, Jette Info, réseaux sociaux) et en développant la digitalisation des services.



## 1.2 Jette sécurisée et propre

### **Vision :**

**La volonté de la commune de Jette est de garantir un environnement sûr et propre à chaque citoyen, afin de renforcer le bien-être et d'améliorer la qualité de vie.**

Les Jettoises et les Jettois doivent pouvoir être et se sentir **en sécurité** sur le territoire communal, dans leurs quartiers, sur le chemin de l'école ou dans leurs activités sociales et professionnelles.

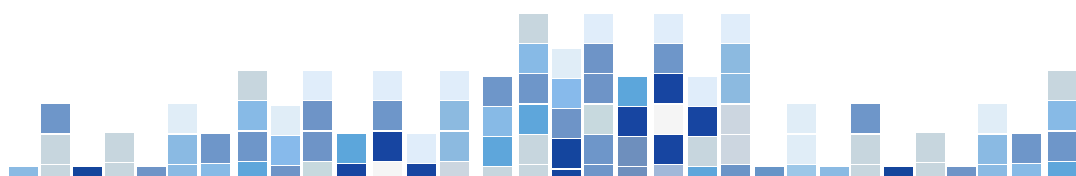
Dans cet objectif, nous continuerons à défendre avec force, les intérêts de la commune, quelle que soit l'architecture institutionnelle aujourd'hui et demain. En tous les cas, nous nous positionnons contre toute mesure qui devrait se réaliser au détriment de la police de proximité

Nous voulons en effet **une présence policière de proximité, plus de caméras de sécurité** sur notre territoire, **créer des liens avec la population** pour restaurer la confiance lorsque nos citoyens sont confrontés à des dégradations ou des actes violents.

Nous serons également attentifs à ce que le refinancement annoncé par le Gouvernement Fédéral au profit de la police de la Région de Bruxelles-Capitale permette le renforcement de la présence policière dans nos quartiers.

La lutte contre le trafic de drogue, la petite criminalité, les incivilités, les violences intrafamiliales et la sécurité routière seront des priorités. La majorité poursuivra le **renforcement de la brigade cycliste** sur le territoire communal.

Il faut aussi continuer à investir dans la propreté, un agent puissant pour le sentiment de bien-être. Nous allons intensifier résolument les 3 axes essentiels que sont la **sensibilisation, la prévention et la répression**, notamment en matière de lutte contre les dépôts clandestins, et en collaboration avec les citoyens.



## **Concrètement :**

---

### **La sécurité**

- Dès 2025, deux patrouilles supplémentaires circulent dans nos rues grâce à l'optimisation de l'accueil au commissariat, en concertation avec les autres communes de notre zone de police
- Dès 2025 également, l'accueil au commissariat sera amélioré, avec un local d'attente rénové, et un local d'audition plus convivial, pour mieux accueillir les victimes les plus fragiles
- Les inspecteurs de quartier doivent être en nombre suffisant pour pouvoir exercer leur fonction de veille et de contact avec les habitants
- Nous voulons une présence toujours intensifiée sur les hotspots jettois (lieux d'insécurité et de trafic de drogues), notamment par une présence policière effective et une approche intégrale incluant les citoyens, les services communaux, les services de police comme les acteurs de terrain
- Nous utiliserons tous les potentiels des services de la zone, tels que les services d'intervention (pour les urgences), la brigade canine (notamment pour la détection de la drogue) et la brigade cycliste (pour les opérations de terrain ciblées telles que la petite criminalité et la sécurité routière)
- Des rencontres fréquentes entre les citoyens, les commerçants et la police seront organisées : police à votre écoute, rencontres de quartiers, sensibilisation à la techno prévention auprès des habitants et des commerçants, activités partagées, en particulier avec les jeunes, comme la journée Pat'Rouille et les rencontres dans les écoles
- Parmi les actions concrètes et concertées en matière de sécurité à Jette, il y a la lutte contre le trafic de stupéfiants dans nos quartiers, en collaboration avec la zone et la police judiciaire ; la lutte contre les violences intrafamiliales, en collaboration avec notre Service d'Aide aux Victimes ; la lutte contre les nuisances sonores comme le tapage nocturne, la sécurité routière pour tous les usagers de l'espace public, ...
- La sécurité sur le chemin de l'école, en particulier, fera l'objet d'une analyse et de réponses les plus adaptées en fonction de chaque situation
- Nous mettrons en place un plan local de sécurité routière





---

## La sécurité

- La collaboration de tous les services de la zone de police dans des opérations ciblées sera accentuée, plus particulièrement la direction Intervention, la brigade canine, les bikers et la brigade anti-banditisme
- Nous lutterons également activement contre les commerces douteux (blanchiment d'argent, activités illicites,...) par des actions ciblées en collaboration avec la zone et l'ensemble des services régionaux et fédéraux
- Un plan caméras (fixes et mobiles) sera développé pour couvrir un maximum de zones problématiques identifiées
- La police sera encore associée aux actions de lutte contre la malpropreté, en partenariat avec les services de propreté communaux et régionaux

---

## La prévention

- L'Équipe de Prévention Urbaine sera réorganisée en fonction de l'évolution de l'espace public et des objectifs régionaux, tout en maintenant ses missions principales : renforcer la sécurité, lutter contre les incivilités et le décrochage scolaire, favoriser l'intégration sociale des jeunes et sécuriser les abords des écoles
- Financée à plus de 80 % par des subsides régionaux et fédéraux, elle poursuivra ses actions dans le cadre de plusieurs plans (Prévention et Proximité, Sécurité et Prévention, Accrochage scolaire, Médiation Sanctions Administratives Communales (SAC))
- Une attention particulière sera portée à la lutte contre les nuisances urbaines, les vols par usurpation, le vandalisme et à l'activité sociale via le sport.

---

## La propreté

- Un nouveau Plan communal de Propreté sera développé et déployé en insistant sur ces 3 axes. Dans une perspective de tolérance zéro, la répression des dépôts clandestins par des sanctions administratives communales pour les dépôts clandestins sera renforcée
- Un focus sera également mis sur une communication claire et accessible à tous. Des campagnes communales de sensibilisation seront développées au travers d'outils de communication permettant d'atteindre la population dans son entièreté
- Une analyse sur l'offre de poubelles publiques sera menée et, là où c'est nécessaire, les poubelles seront placées
- La majorité continuera de développer une politique de sensibilisation et de prévention dès le plus jeune âge. Profitant de son tissu scolaire large, un focus particulier sera mis sur la sensibilisation à l'école et la poursuite de la politique zéro déchets au sein des établissements scolaires

## La propreté

- La politique des Ambassadeurs de la Propreté sera encouragée et renforcée, via l'adhésion au plan régional « wake up clean up ». C'est en partenariat avec les citoyens que la lutte en matière de propreté sera la plus percutante, avec un soutien logistique accru. Parallèlement, la Commune continuera d'encourager l'usage de l'application « Fix My Street »
- La Commune renforcera le projet des « Recyparks mobiles ». La majorité sensibilisera les citoyens à l'importance du don et à la réutilisation des objets afin de limiter les déchets
- En matière de gestion des poubelles, la majorité soutiendra les opportunités d'installation de conteneurs enterrés de grande capacité, chaque fois que cela est possible pour réduire la présence des sacs poubelle en voirie
- La Commune continuera de s'équiper d'outils technologiques lui permettant une gestion optimale du ramassage des déchets. Le renforcement du réseau de poubelles intelligentes sera notamment étudié. La majorité augmentera le nombre de cendriers en voiries (adossés aux poubelles) dans les zones où fumer est autorisé
- La brigade de caméras mobiles sera renforcée pour lutter contre les incivilités, la malpropreté et l'insécurité en rue. L'identification des contrevenants ainsi que leur mise à l'amende sera une priorité
- En parallèle, la Commune renforcera sa politique de contrôle sur les commerces et les entreprises problématiques en mettant un focus particulier sur l'obligation de tri des déchets pour les commerces de vente à emporter
- Un plan caméras (fixes et mobiles) sera développé pour couvrir un maximum de zones problématiques identifiées
- La police sera encore associée aux actions de lutte contre la malpropreté, en partenariat avec les services de propreté communaux et régionaux



---

## 1.3 Jette familiale et intergénérationnelle

### **Vision :**

**La commune de Jette veut cultiver son caractère familial, favoriser les relations entre générations et le bien-être des habitants, à chaque étape de leur vie, grâce à des services variés et accessibles à tous.**

Le **caractère familial de Jette** est développé par toutes nos politiques et les infrastructures qui en découlent : crèches, animations, plaines de jeux et espaces verts, écoles, activités, sports, culture, associations. Ce côté familial doit être préservé, avec une attention particulière pour les familles monoparentales, les jeunes et les Seniors.

Jette a évolué en nombre d'habitants en quintuplant en un siècle pour plafonner à environ **55.000 habitants** aujourd'hui, avec un rajeunissement concret. Cette évolution a créé une forte pression sur notre enseignement il y a quelques années, ce n'est plus le cas aujourd'hui.

**La qualité pédagogique et l'utilisation des infrastructures doit être notre priorité.** Cela doit être fait avec l'objectif que nos enfants, même les plus en difficulté, restent scolarisés, valorisés au sein du milieu scolaire et puissent également s'épanouir à travers les activités extrascolaires. Dans cet esprit, des mesures adaptées doivent être mises en place et renforcées pour favoriser le bien-être des enfants et lutter contre le décrochage scolaire.

L'ensemble des projets et chantiers programmés pour la législature contribueront à un **enseignement de qualité** et valoriseront le travail abattu par l'ensemble de nos équipes pédagogiques.

Une commune intergénérationnelle, c'est veiller au bien-être de toutes les générations en **favorisant le lien social et en luttant contre l'isolement**. Cela passe par un accompagnement adapté aux aînés, des espaces de rencontre, des activités variées, ainsi que des initiatives favorisant l'échange entre les générations et **l'accessibilité aux services et aux infrastructures**.

Jette intergénérationnelle, c'est aussi accorder un soin particulier aux besoins de notre **jeunesse**. Proposer des **activités sportives et culturelles** qui leur correspondent ; mettre à leur disposition des lieux de rencontres, d'échanges et surtout en étant à leur écoute.


Les **activités extrascolaires** sont essentielles à l'épanouissement et à la socialisation des enfants. Jette doit offrir un cadre accueillant, favorisant autonomie, responsabilité et engagement citoyen.



## Concrètement :

---

### La jeunesse

- Outre les aides au niveau du CPAS et l'accompagnement psychologique, il s'agit aussi de renforcer l'offre culturelle pour les adolescents et proposer des actions qui permettent à notre jeunesse de se sentir concernés par la vie de la commune et de son avenir
  - Nous veillerons à ce que les opérateurs sportifs, culturels et associatifs bénéficiant d'une aide communale (subsidés, locaux, matériel, etc.) portent une attention particulière à l'accessibilité de leurs activités pour tous les publics.
  - Nous souhaitons explorer la mise en place d'une Plateforme Jeunesse afin de mieux comprendre les attentes des jeunes, avec l'objectif éventuel de créer un Conseil communal des jeunes pour renforcer leur lien avec la politique locale. Ces échanges pourraient aboutir à un plan d'action local abordant plusieurs thématiques, telles que :
    - La lutte contre le (cyber)harcèlement, l'homophobie, la violence, le racisme et les préjugés
    - La promotion de l'égalité hommes-femmes et des projets intergénérationnels
    - Le soutien aux mouvements de jeunesse, aux initiatives culturelles et sportives, ainsi que l'encouragement au service citoyen
    - La sensibilisation à la pratique du sport et à une alimentation saine
    - Le développement d'actions de prévention contre les addictions
    - Le renforcement des initiatives jeunes-police pour améliorer la confiance mutuelle
- 

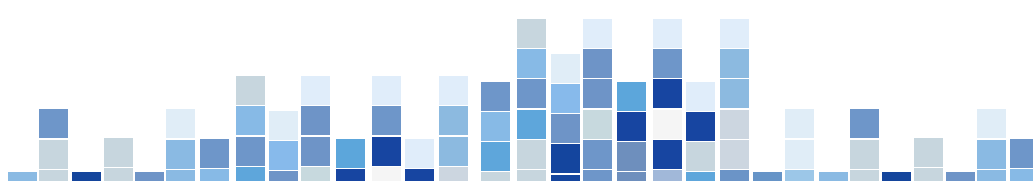
## Les écoles

- Les équipes éducatives seront soutenues via des formations, des appels à projets, une amélioration de l'accueil extrascolaire, etc
- Nous favoriserons l'adhésion à/le développement de « l'école du dehors » par laquelle les apprentissages sont acquis et renforcés dans toutes les disciplines par le biais de l'observation de son environnement proche, en mobilisant la curiosité et l'observation
- Les équipes éducatives seront soutenues via des formations, des appels à projets, une amélioration de l'accueil extrascolaire, etc
- Nous favoriserons l'adhésion à/le développement de « l'école du dehors » par laquelle les apprentissages sont acquis et renforcés dans toutes les disciplines par le biais de l'observation de son environnement proche, en mobilisant la curiosité et l'observation
- Un plan « 3ème lieu de vie » sera réalisé pour les écoles communales francophones et néerlandophones. Son objectif sera de proposer un accueil extrascolaire de qualité revalorisant d'une part les conditions de travail des équipes d'accueillantes, en investissant des collaborations bilingues lors de l'accueil du soir
- Nous accorderons une attention soutenue aux opérateurs de l'ATL (Accueil temps libre) : nous veillerons à augmenter l'offre d'activités dans les écoles, à assurer des loisirs variés lors des congés scolaires. Le soutien scolaire restera une priorité, au travers des écoles de devoirs ou via le plan Accrochage scolaire (cf. Prévention), et toute initiative permettant d'améliorer les résultats scolaires de nos élèves
- Un conseil des enfants sera envisagé et soutenu, en collaboration avec les écoles
- Garder la dynamique de la Brede School crée un lien entre l'enseignement et les loisirs, favorisant ainsi l'égalité des chances. En collaboration avec les acteurs et la VGC, nous organisons des plaines de jeux pendant les périodes de vacances
- Nous recherchons, lorsque cela est possible, une plus grande collaboration entre les écoles francophones et néerlandophones, tant au niveau du fonctionnement que des infrastructures
- En partenariat avec « Entrée », nous poursuivons nos efforts pour un usage intensif et diversifié de la Maison des Jeunes De Branding

---

## Les Seniors

- La Commune de Jette s'engage à améliorer la qualité de vie des Seniors en favorisant leur participation à la vie politique, culturelle, économique, sociale et associative ; en collaboration avec les acteurs locaux et avec une attention particulière à l'accessibilité des services, à l'accessibilité et à la sécurité des aînés dans l'espace public, et à l'adaptation de l'environnement urbain (adaptation de l'éclairage public et aménagement d'espaces verts avec des aires de repos adaptées, et des bancs publics pour faciliter la mobilité et le confort des aînés)
- La commune luttera contre l'isolement social ( soutien aux activités organisées par la commune et par les partenaires, aux clubs sportif Seniors, au centre d'activité Viva et à la navette Vivamob, ...) et contre la fracture numérique
- La majorité a l'ambition de créer une dynamique pour les aînés, impliquant associations, commune et CPAS, et soutiendra dans la mesure du possible les initiatives visant à cette finalité.





2

**UNE BONNE  
GESTION DES  
RESSOURCES**



Utiliser les ressources de manière efficace et participative pour garantir un développement durable et dynamique de la commune.

## 2.1 Jette en transition

### **Vision :**

**La commune de Jette veut mettre en œuvre une transition économique et écologique solidaire à Jette, en soutenant les commerces locaux, en favorisant la proximité des services, et en engageant l'administration et les habitants dans l'adaptation et la lutte contre le réchauffement climatique.**

Prendre des mesures pour diminuer notre impact et compenser les effets du dérèglement climatique (végétalisation, désimperméabilisation, rénovation énergétique...) est devenu une nécessité. C'est l'objet de notre **Plan Air-Climat** (PAC) qui s'intègre dans une démarche plus globale encore pour évoluer vers la transition durable et solidaire, avec toutes les catégories socio-économiques des habitants. Le PAC comprend des objectifs stratégiques et opérationnels, des actions concrètes et des indicateurs qui ont comme but de diminuer les émissions absolues à 30% en 2030 par rapport à 2019. Jette s'engage à devenir **neutre en carbone** d'ici 2050, en se concentrant sur le bâtiment, le transport et le charroi communal. La commune défend ses espaces verts, favorise la biodiversité, développe un plan Arbres et gère les eaux de pluie. Elle soutient le commerce équitable et l'économie circulaire. Enfin, Jette veut **réduire son empreinte écologique** avec les habitants, en favorisant **l'alimentation durable, le zéro déchet et la réduction de la consommation d'énergie.**

Les **commerces locaux et PME** sont essentiels au dynamisme de la commune. Fragilisés par la crise, ils doivent être soutenus par des mesures attractives : **réglementation, urbanisme, aides régionales, collaborations et animations.** Leur prospérité bénéficie à l'ensemble des citoyens en garantissant une offre diversifiée et de proximité. Au-delà des adaptations nécessaires face aux changements climatiques, la transition de notre commune passe aussi par un tissu économique résilient, où les commerces évoluent vers **plus de diversification et de qualité.**

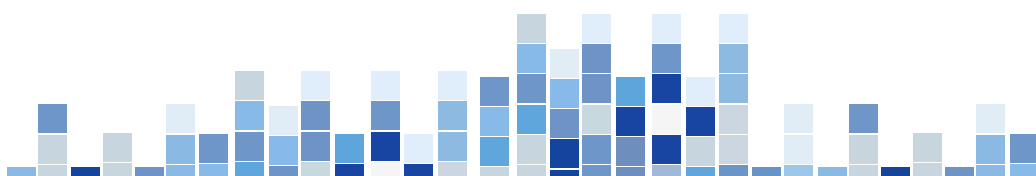
### **Concrètement :**

#### **La transition durable et solidaire**

- Les objectifs stratégiques du PAC incluent, entre autres :
  - Améliorer l'efficacité énergétique des bâtiments communaux
  - Sensibiliser les citoyens à la réduction de la consommation d'énergie et aux rénovations énergétiques
  - Rationaliser/électrifier/diversifier la flotte du charroi communal



- Sensibiliser les citoyens à la multimodalité
  - Développer une alimentation saine dans les écoles et promouvoir les producteurs locaux
  - Végétaliser les cours de récréation et promouvoir la biodiversité dans l'espace public
  - Sensibiliser les citoyens aux actions qui augmentent la biodiversité
  - Appliquer la gestion de l'eau de pluie dans les voiries pour prévenir les inondations
  - Sensibiliser les citoyens à la désimperméabilisation pour prévenir les inondations
  - Renforcer les synergies avec le CPAS et le secteur associatif pour l'inclusivité
  - Sensibiliser au commerce équitable par des actions ciblées
- Le concept de « solidarité de bassin versant » envers les habitants de la vallée continuera à être activé
  - La désimperméabilisation et la végétalisation des voiries seront poursuivies pour éviter les inondations et rendre l'atmosphère plus respirable en cas de canicule.
  - En matière d'espaces verts et de plantations: recours aux plantes vivace, espaces comestibles, au développement d'espaces verts dans le sud de la commune, en intégrant les parcs existants dans le réseau nature ; nous renforcerons la dimension exemplative et pédagogique de nos leviers communaux (serres et parcs, ferme pour enfants, ...)
  - Le potentiel des serres communales sera valorisé : l'option d'un recours à la collaboration externe sera étudiée
  - Les communautés d'énergie seront encouragées
  - Nous développerons un « pôle » alimentation qui regroupera les acteurs sociaux/éducation/famille (associations, commerces, écoles, etc.) en vue d'améliorer l'accès des Jettois à une alimentation accessible, saine et de qualité
  - Nous dynamiserons et soutiendrons l'entrepreneuriat de projets agro-alimentaires alternatifs, tels que les cuisines de quartier, projets d'agriculture urbaine, etcmentaires sera réinventé



---

## Développement du commerce local

- Entièrement rénové, le noyau Miroir-Théodor-Mercier doit désormais faire l'objet de toutes les attentions au niveau de sa promotion. Nous souhaitons développer, encourager et soutenir des initiatives et des activités diverses qui permettront de dynamiser ce noyau.
- Le partenariat avec la Région sera poursuivi au travers des projets comme « Auberge espagnole », « Kokote », ou un guichet d'économie locale
- Nous redynamiserons une association commerçante de telle sorte que le dialogue commune/commerçants soit renforcé
- Le marché annuel, une grande fierté jettoise, appelé à s'adapter aux récentes évolutions réglementaires sera réinventé
- La commune souhaite encourager le développement d'espaces de co-working
- Nous souhaitons créer une task force interservices pour mobiliser les forces afin de développer la diversité, la prospérité du commerce local. Dans ce cadre, le règlement zonal sera revu et renforcé afin de tendre vers le développement d'un maillage commercial diversifié et de qualité.



## 2.2 Jette bien gérée et participative

### **Vision :**

**S'engager pour une commune bien gérée financièrement et politiquement, c'est garantir une gestion saine du patrimoine communal et des ressources mises à disposition par les citoyens, établissant ainsi une base essentielle pour le développement et le bien-être collectif, avec des services et des infrastructures de qualité.**

Nous voulons une **excellente gestion tant politique que financière**. Le défi est de taille avec notamment, la **réforme des articles 60, la revalorisation salariale** (en partie à charge des communes) des fonctionnaires communaux, ainsi que la charge exponentielle des **pensions**, les nombreuses **indexations**. Nous devons également faire face à une contraction des ressources de l'État Fédéral et de la Région auprès de la police et des CPAS et, que nous devons donc compenser.

### **Nous voulons :**

- contenir nos dépenses (en externalisant certains services, en développant fortement les synergies et mutualisations avec le CPAS),
- opérer des choix et définir des priorités dans nos politiques et nos investissements,
- optimiser nos recettes, trouver des sources de financement (appels à projets, subsides mobilité, partenariats...).

C'est la pérennité des finances communales sur le long terme qui doit nous guider dès maintenant. Enfin, une bonne gestion, c'est aussi définir des mécanismes qui nous permettront de tenir le cap, d'avoir un tableau de bord et de collaborer au mieux avec l'administration.

La majorité mettra en place un plan d'optimisation des finances communales sur 6 ans en veillant particulièrement à la cohérence des dépenses publiques. Tout en optimisant son travail, la majorité souhaite développer une politique résolument tournée vers l'avenir, répondant aux enjeux contemporains, en continuant à offrir un service performant aux citoyens et répondant à leurs attentes.

Une bonne gestion ne peut se réaliser, en outre, qu'avec la collaboration et la participation citoyenne.



## Concrètement :

---

### La participation et les interactions citoyennes

- Nous voulons une démocratie plus transparente, responsable et efficace, appuyée sur une gouvernance moderne et des outils innovants pour informer clairement les citoyens sur l'avancement des projets
- Nous renforcerons la communication avec les habitants en facilitant les échanges entre citoyens et élus, en organisant des réunions accessibles à tous et en développant des outils de participation citoyenne, comme les sondages, boîtes à idées et consultations locales
- Maintenir diverses formes d'accès aux services communaux est essentiel. Si le développement des services en ligne se poursuit, il reste primordial d'assurer un accueil physique. Cela permet à celles et ceux qui en ont besoin d'échanger avec un(e) agent(e) communal(e) et de bénéficier d'un accompagnement personnalisé dans leurs démarches. Les personnes en situation de fracture numérique seront inclus dans les réflexions
- La Commune poursuivra ses efforts de digitalisation des procédures urbanistiques et des archives, dans une perspective, de simplification administrative, de prévisibilité et de sécurité juridique pour tout citoyens
- Afin de rendre la démarche urbanistique plus facile et accessible pour le citoyen, le code communal d'urbanisme sera modernisé. Le maintien d'un cadre urbanistique cohérent est indispensable au bon vivre ensemble et le Code aura notamment pour ambition de clarifier les attentes de la majorité en matière d'évolution du bâti (intérieur et extérieur) dans le respect des réglementations en vigueur. Par exemple, les façades colorées et lumineuses seront encouragées
- En matière de mobilité, nous adopterons une approche incitative et collaborative en renforçant la démocratie participative. Une attention particulière sera portée à la communication autour de ces initiatives pour assurer une représentation équilibrée des quartiers concernés.

---

### Les finances

- La majorité lancera un grand chantier de réflexion sur le fonctionnement de l'Administration dans une perspective de rationalisation des coûts et des structures et en partenariat avec le CPAS (synergies, économies d'échelles). Ce chantier aboutira à des recommandations qui guideront la majorité dans leurs décisions stratégiques, pour les années à venir. La qualité du service et le bien-être au travail seront deux points d'attention

## **Concrètement :**

---

### **Les infrastructures collectives**

- La construction de la toute nouvelle école Les Petits Ballons est en cours. Elle offrira un cadre moderne et adapté aux besoins des élèves de maternelle
- L'académie néerlandophone bénéficiera d'un nouveau bâtiment offrant une infrastructure à la hauteur des exigences pédagogiques. Ce projet profitera également à l'académie francophone et au quartier, avec des espaces mutualisés. L'école maternelle néerlandophone Van Asbroek sera installée dans un nouveau bâtiment confortable, répondant aux normes énergétiques actuelles
- Un bâtiment multifonctionnel sera construit au Stade Communal (Avenue de l'Exposition), offrant aux sportifs un cadre moderne et accueillant
- La rénovation de notre bibliothèque francophone et néerlandophone sera mise en chantier, afin de répondre aux objectifs fixés par les décrets relatifs aux bibliothèques. Ce pôle culturel inclura aussi la salle des fêtes (pour les événements communaux et associatifs, opérateurs externes inclus). Des espaces pour les disciplines des Arts de la Parole de l'Académie de Jette seront inclus
- Nous poursuivrons nos efforts pour rénover nos établissements scolaires afin d'offrir aux élèves et aux enseignants des conditions d'apprentissage optimales.
- Avec le Contrat de Quartier Magritte Durable, nous aurons :
  - La réhabilitation du parking souterrain sur le site Essegheem
  - La création d'une nouvelle crèche
  - L'ouverture de deux maisons de quartier : l'une avec des espaces flexibles, créatifs, multimédias et une cuisine collective ; l'autre équipée d'un repair café pour vélos et d'une grande salle polyvalente dédiée aux activités sportives et de détente
- Afin de dynamiser notre territoire et de valoriser le cadre de vie, nous mettons en place un plan d'action spécifique pour lutter contre les immeubles laissés à l'abandon.

# 3

**UN CADRE**  
**DE VIE, DE QUALITÉ,**  
**ANIMÉ ET CONVIVIAL**





Favoriser des espaces publics accueillants et accessibles pour tous, où l'on peut s'épanouir grâce aux animations, aux lieux de rencontres créateurs de liens sociaux, et aux activités sportives et culturelles.

### 3.1 Jette rénover et accessible

#### **Vision :**

La commune de Jette veut créer un cadre de vie rénové et agréable pour tous, en optimisant la mobilité pour tous les usagers, avec une attention particulière aux personnes à mobilité réduite.

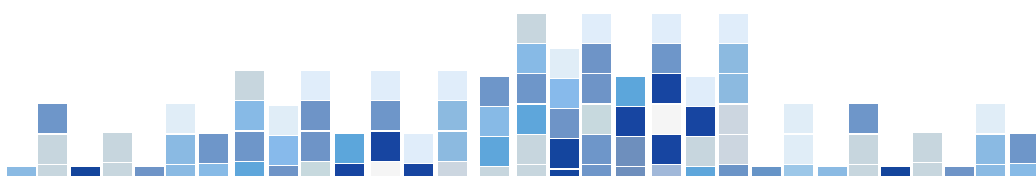
La majorité continuera de développer des **alternatives efficaces à la voiture privée** et d'inciter à la **multimodalité**, en sécurisant l'espace public, en optimisant le stationnement dans l'espace privé parfois sous-utilisé. Nous mettrons l'accent sur le développement du réseau des voitures partagées, des garages de grande capacité pour vélos, aux besoins de stationnements en voirie et hors voirie des Jettois. Nous continuerons la **sécurisation des déplacements piétons et cyclistes**.

Consciente de la nécessité de l'usage des véhicules privés et/ou professionnels, la majorité sera attentive à ces besoins afin de préserver une **attractivité économique**. Cela vaut également pour le public plus dépendant de ce mode de transport comme les grandes familles ou les Seniors.

Un **dialogue** sera entamé avec les différents **pôles économiques de notre commune** pour développer une politique de **mobilité ambitieuse**, répondant à leurs besoins, leur permettant de prospérer. La majorité évaluera la **gestion différenciée des parkings** dans ces zones compte tenu des besoins spécifiques.

Nous continuerons à **rénover notre espace public** en concertation avec les habitants et l'ensemble des acteurs institutionnels concernés. Nous veillerons à ce que les projets répondent aux besoins des Jettois et permettent d'améliorer notre qualité de vie, **en collaboration avec les autorités compétentes**.

Jette accompagnera de grands chantiers subsidiés dans des zones qui en ont bien besoin. **Les projets de rénovation intégreront une valorisation esthétique/architecturale du quartier**. La majorité continuera de défendre les intérêts des Jettois dans les projets de rénovation urbaine menés par des opérateurs régionaux, quitte à demander des études complémentaires et la mise en place d'un **processus de co-construction renforcé**.



## **Concrètement :**

---

### **L'espace public**

- Avec le Contrat de Quartier Durable Magritte, nous ambitionnons un réaménagement complet du site Essegghem, ouvert au quartier avec vue sur la vallée, avec des lieux de rencontres pour toutes les générations, une plaine pour les enfants, des installations sportives, de la verdurisation supplémentaire couplée à la réhabilitation du parking souterrain, des poubelles enterrées. C'est un quartier entier qui fera peau neuve !
- Parmi les projets de rénovation dans les quartiers, citons : Heymbosch, Serkeyn, Léopold 1er, quartier Van Gehuchten/DeGreef, Lecharlier. Un focus particulier sera notamment mis sur le maintien d'une offre de stationnement dans les quartiers, qu'elle soit en voirie ou hors voiries. Les espaces de stationnement multimodaux (trottinettes, vélos, etc.) seront également déployés où ils sont encore nécessaire.
- La sécurité des cyclistes, des piétons et des PMR doit être renforcée sur l'ensemble du territoire communal, notamment via les chemins lents. Cette législature verra entre autres la création des pistes cyclables Serkeyn, Heymbosch...
- Une étude sera lancée pour le réaménagement du rond-point Amnesty, en vue d'en faire un lieu de convivialité végétalisé. Différents scénarii seront étudiés. La participation sera le pilier central du projet.

### **La mobilité**

- La majorité poursuivra le développement d'alternatives à la voiture individuelle en renforçant la multimodalité, la sécurité de l'espace public et l'optimisation du stationnement privé sous-utilisé
- Un effort particulier sera porté sur l'autopartage, les garages vélos de grande capacité et les infrastructures pour piétons et cyclistes
- La commune prendra en compte les besoins des personnes qui dépendent de la voiture, notamment des familles, des Seniors et des professionnels, afin de préserver l'attractivité économique
- Un dialogue sera mené avec les acteurs économiques pour adapter la gestion du stationnement dans les zones spécifiques
- Le réseau de voitures partagées sera élargi, notamment pour les publics vulnérables, et le stationnement hors voirie continuera à être développé pour réduire la pression sur la voirie
- La Commune s'engage à pérenniser le plan Save (SAuvons la Vie de nos Enfants, sur la sécurité routière).

## 3.2 Jette culturelle, sportive et vivante

### **Vision :**

**La commune de Jette veut être une référence en matière de dynamisme et de qualité de vie, en valorisant les activités culturelles, sportives et l'animation locale.**

La **culture et le sport contribuent largement au bien-être**

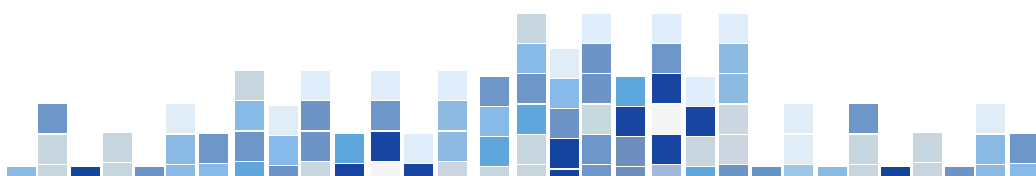
**des personnes**, toutes catégories d'âges confondues. Leurs offres doivent être les **plus variées et accessibles** possibles. En ces domaines, la commune est à la fois actrice et partenaire des associations, tant au niveau des activités que des infrastructures. Il importe de trouver le juste équilibre entre ces deux rôles : **impulser une politique d'un côté, soutenir le monde associatif de l'autre.**

### **Concrètement :**

- Comme projets, citons notamment la rénovation totale du stade communal de football, la création d'un skatepark, une toute nouvelle académie néerlandophone, et des améliorations structurelles pour nos bibliothèques, l'académie francophone et le centre culturel
- La majorité souhaite développer la culture dans des espaces où on ne l'attend pas pour lui donner sa valeur de créatrice de lien, par exemple dans notre cimetière
- Nous avons l'ambition de développer une plateforme constituée de nos institutions culturelles, d'artistes professionnels et d'habitants jettois pour permettre d'optimiser les collaborations, promouvoir le travail culturel de chacun et dans une dernière étape créer un événement dans l'espace public mettant à l'honneur les identités des différents quartiers jettois. Nous soutiendrons les acteurs culturels incontournables de la commune en accompagnant les réflexions sur leur logistique, les partenariats, l'accès aux bâtiments, etc.
- Nous soutiendrons également les clubs formateurs afin de garder des cotisations démocratiques pour les Jettoise et Jettois
- Pour lutter contre exclusion (culture, sport, récréatif) d'un public précarisé, nous continuerons à soutenir et pérenniser des événements culturels, sportifs, ainsi que les animations urbaines (événements communaux ou de quartier), néerlandophones et francophones. La majorité est consciente que les animations urbaines font pleinement partie de l'ADN jettois
- L'accès à des bâtiments temporaires sera encouragée, c'est-à-dire que la commune jouera pleinement son rôle de facilitateur

- 
- Du côté néerlandophone, un nouveau plan culturel est lancé en collaboration avec le service culturel, GC Essegem, la bibliothèque, la Brede School et l'académie, avec la participation des associations et des habitants. Les organes consultatifs seront renouvelés. Grâce aux subsides de la VGC, la Brede School pourra être renforcée : la commune est pleinement consciente de l'importance de cette structure qui crée un lien entre l'école et les loisirs, réduit les obstacles et offre de nouvelles opportunités
  - La bibliothèque néerlandophone renforcera son rôle de lieu de rencontre et de développement en collaborant avec l'école, l'académie et le secteur du bien-être.

# 3.2



“C'est avec détermination, enthousiasme et volontarisme que la majorité va travailler, main dans la main avec l'administration et les citoyens, pour qu'il fasse toujours bon vivre à Jette pour toutes et tous.”