

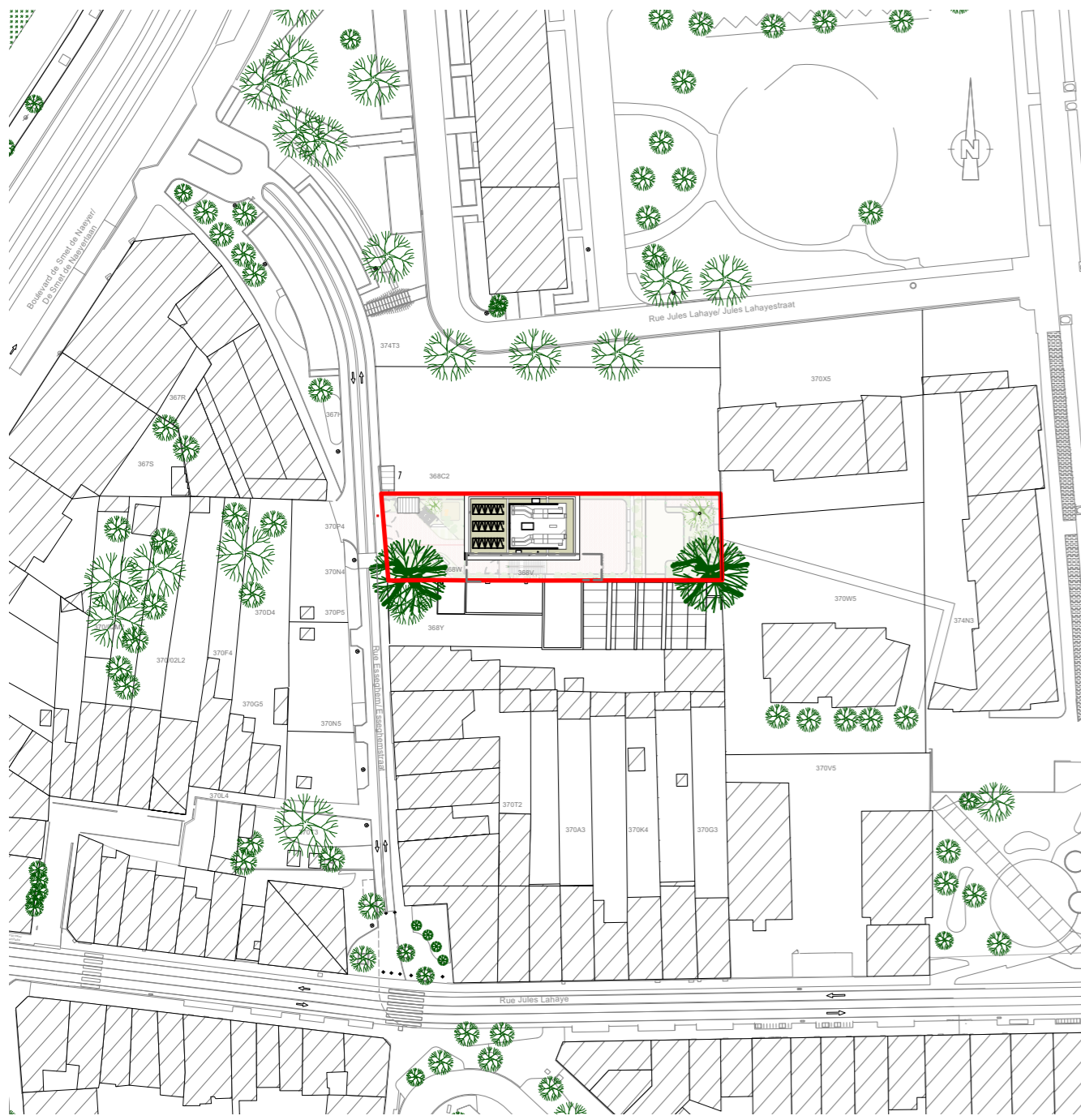
CRÈCHE COUPLÉE A UN ÉQUIPEMENT DE COHÉSION SOCIALE WIJKHUIS MET KINDERDAGVERBLIJF



CONTRAT DE QUARTIER DURABLE MAGRITTE - JETTE
DUURZAAM WIJKCONTRACT MAGRITTE - JETTE

Coordonnées : administration communale de Jette 100, Chaussée de Wemmel 1090 Jette - tél : 02/423.13.89 - mail : cq-dw@jette.irisnet.be - www.cq-dw-jette.be
Contactgegevens: gemeentebestuur van Jette 100, Wemmelsteenweg 1090 Jette - tél : 02/423.13.89 - mail : cq-dw@jette.irisnet.be - www.cq-dw-jette.be

SITUATION EXISTANTE BESTAANDE SITUATIE



Le terrain est actuellement à l'état de friche, situé dans la petite rue Essegheem et il comprend une bâtisse à l'état de ruine. Par sa configuration, la parcelle présente un vrai potentiel de liaison physique entre le site Essegheem, les logements Lojegas et l'axe nord-sud de la rue Essegheem, mais aussi génératrice d'échanges sociaux.

Het terrein is momenteel onbebouwd, gelegen in de kleine Essegheemstraat en omvat een vervallen gebouw. Door zijn configuratie biedt het perceel een reëel potentieel voor een fysieke verbinding tussen de Essegheem-site, de Lojegas-woningen en de noord-zuidas van de Essegheemstraat, maar ook voor het genereren van sociale uitwisselingen.



OBJET DE LA DEMANDE DOEL VAN DE AANVRAAG

L'équipement comprendra un programme réparti sur +/- 700m² : Au rez-de-chaussée une crèche de 2 sections : Les locaux du personnels seront situés à l'ouest (partie avant du bâtiment) tandis que les espaces réservés aux enfants se situeront à l'est, à l'arrière de la parcelle.

Aux étages, se développent les 5 locaux destinés aux associations du quartier :

- Au r+1 : 2 locaux flexibles et communicants

Espace cours-formation / studio numérique
une cuisine collective conviviale servant à la fois pour des ateliers cuisine, des événements ponctuels et de cafétéria/ espace repas pour le midi

- Au r+2 : 2 locaux flexibles et communicants :

Espace cours-formation / Espace multimédia + Bureaux

De uitrusting omvat een programma verspreid over +/- 700m² : Op de begane grond een crèche met 2 afdelingen: De ruimten voor het personeel bevinden zich in het westen (voorste gedeelte van het gebouw), terwijl de ruimten voor de kinderen zich in het oosten, aan de achterzijde van het perceel, bevinden.

Op de bovenste verdiepingen zullen de ruimten voor de buurtverenigingen worden ontwikkeld:

- Op de eerste verdieping: 2 flexibele en communicerende ruimtes:

Een cursus-opleidingsruimte / digitale studio een gezellige collectieve keuken die wordt gebruikt voor kookworkshops, incidentele evenementen en als cafetaria / maaltijdruimte voor de lunch

- Op de tweede verdieping: 2 flexibele en communicerende kamers: Cursus-opleidingsruimte / Multimedia-ruimte + Kantoren



PRINCIPES D'IMPLANTATION PRINCIPES VAN INMPLANTING

Le bâtiment est positionné en retrait par rapport à la rue Esseghe tout comme la ruine existante située sur une portion du terrain, afin de s'accorder avec les volumétries non-homogènes de la construction mitoyenne existante et de libérer ainsi un espace de parvis à même de remplir la fonction d'accueil extérieur de l'équipement de quartier.

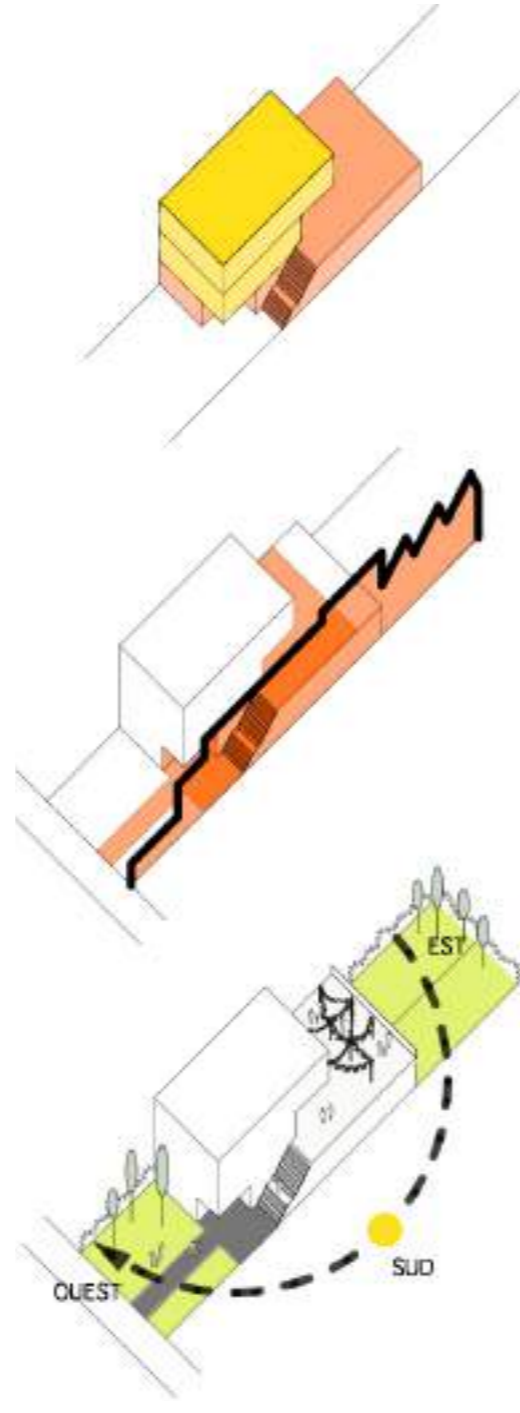
D'un point de vue volumétrique, le bâtiment vient s'écarter partiellement du mitoyen sud générant une 3ème façade et proposant une percée vers l'intérieur d'ilot.

Le long du mitoyen s'articule un escalier extérieur de grande taille menant à la terrasse collective, entrée principale de la maison de quartier et des locaux associatifs.

Het gebouw is inspringend gepositioneerd ten opzichte van de Esseghestraat, net als de bestaande ruïne die zich op een deel van het terrein bevindt, teneinde te harmoniseren met de niet-homogene maatanalyses van de bestaande aanpalende constructie en zo een voorplein-ruimte vrij te maken die in staat is de wijktrusting buiten te herbergen.

Vanuit volumetrisch oogpunt wijkt het gebouw gedeeltelijk af van de zuidelijke grensmuur, waarbij een 3de gevel ontstaat en een opening naar de binnenkant van het blok beoogd wordt.

Langs de grensmuur is een grote buitentrap geconcentreerd die leidt tot het gemeenschappelijke terras, de hoofdingang van het wijkhuis en de verenigingslokalen.



COMPACTITE & REPARTITION PROGRAMMATIQUES :
- La crèche au rdc
- La maison de quartier aux étages

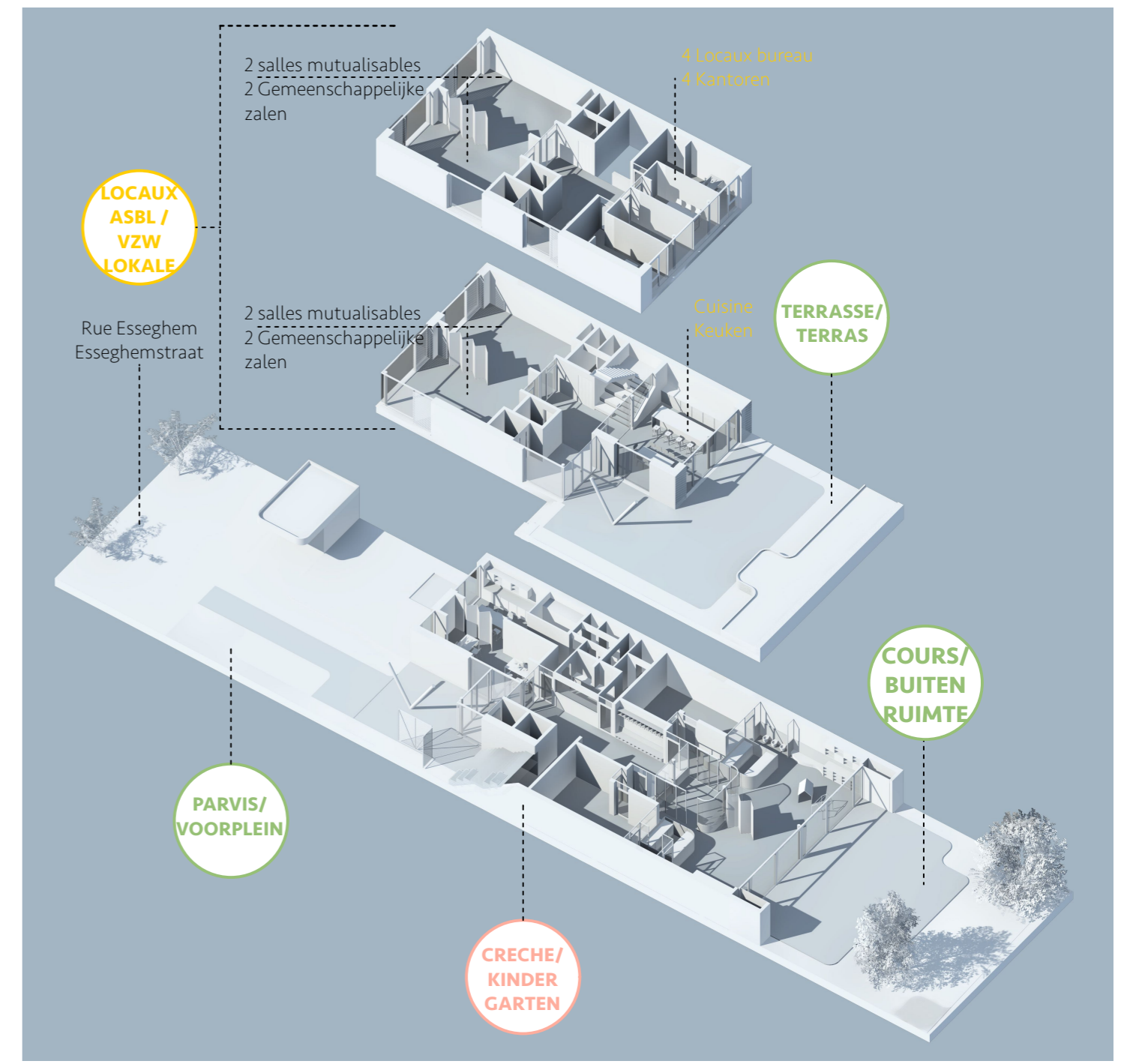
COMPACTHEID & PROGRAMMATISCHE DISTRIBUTIE:
- De kinderkamer op de begane grond
- Het WIJKHUIS op de bovenste verdiepingen

POROSITE :
- Créer une perspective vers l'intérieur de la parcelle
- Le mitoyen comme fil conducteur

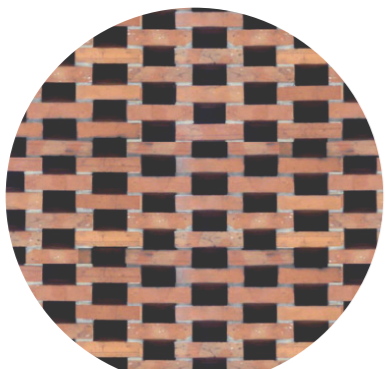
POROSITEIT:
- Creëer een perspectief naar het interieur van het perceel
- De feestmuur als rode draad

ORIENTATION :
- Créer une 3ème façade
- Développer 3 espaces extérieurs de qualité

ORIENTATIE:
- Maak een 3e gevel
- Ontwikkelen van 3 kwalitatieve buitenruimtes



MATERIALITE MATERIALITEIT



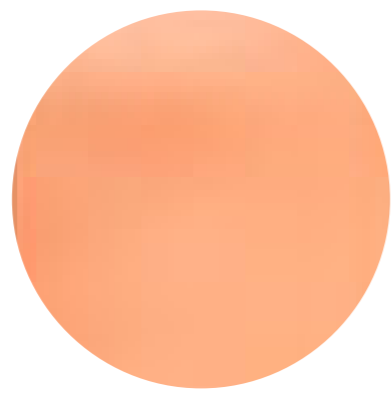
BRIQUE AJOUREE ROUGE
RODE
OPENGEWERKTE
BAKSTEEN



TÔLE PERFOREE BLANCHE
WIT GEPERFOREERD
BLAD



ENDUIT TEXTURE BLANC
WITTE
GESTRUCTUREERDE
COATING

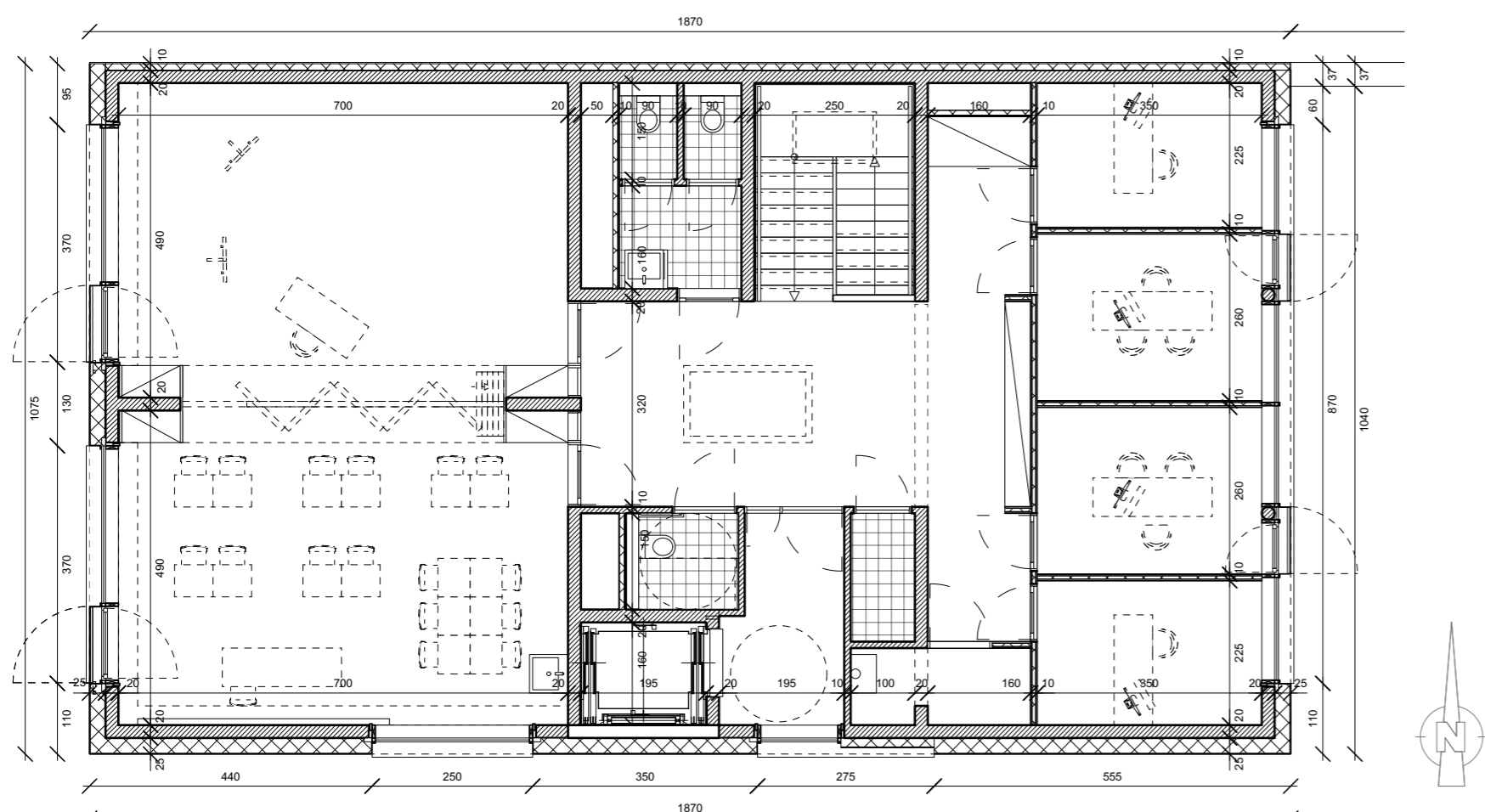


METAL ROUGE
ROOD METAAL

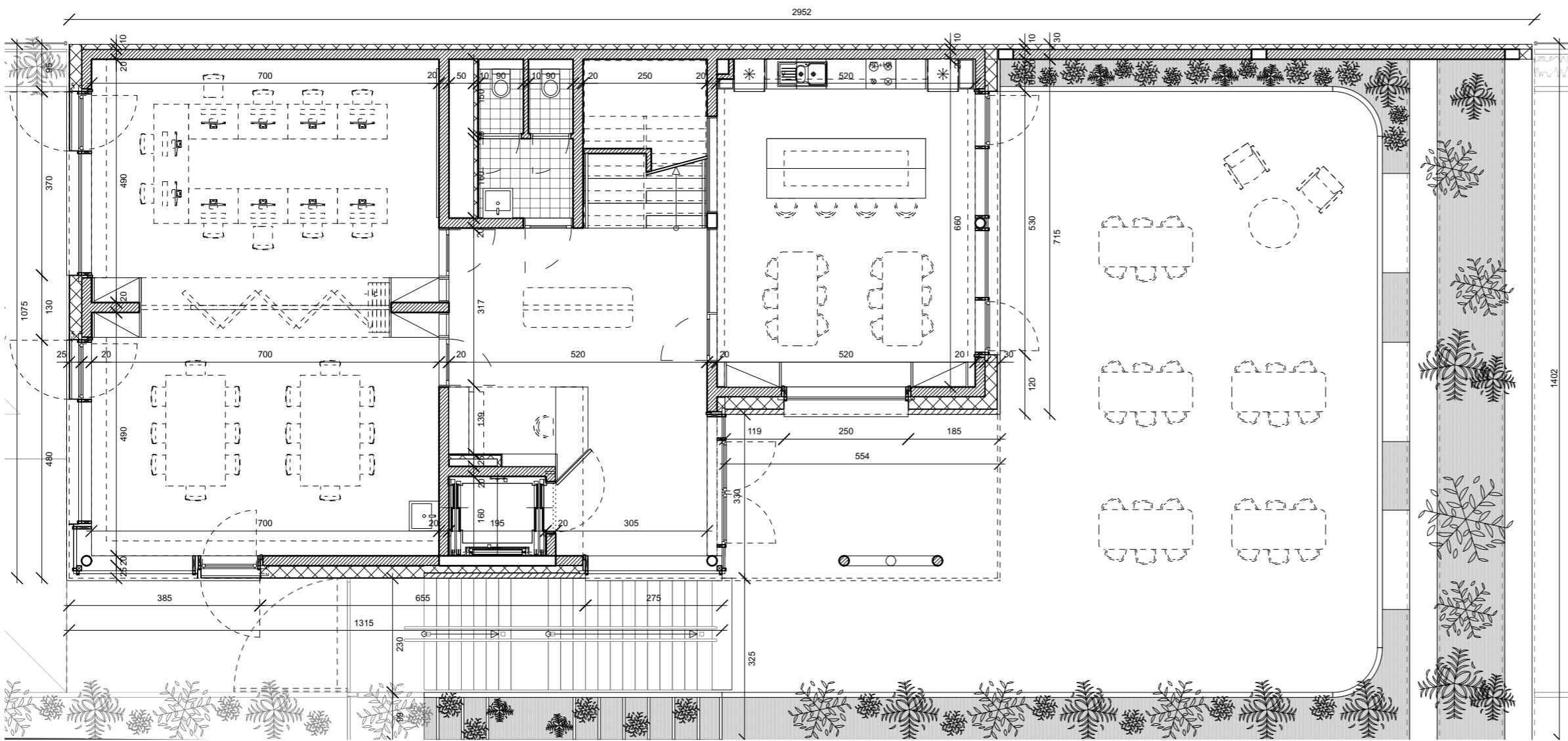


VUE VERS L'INTERIEUR D'ILOT
UITZICHT NAAR DE BINNENKANT VAN HET EILAND

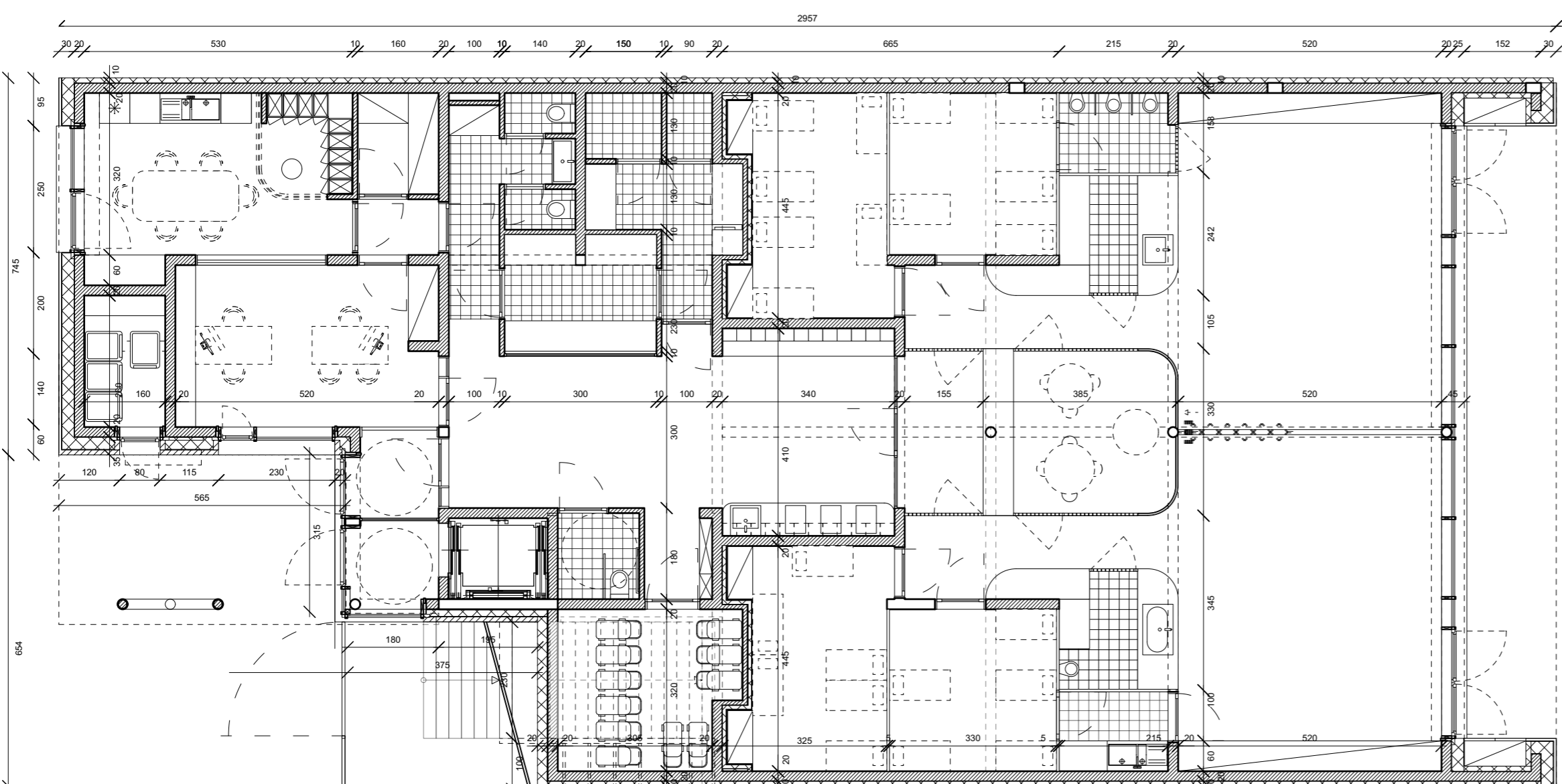




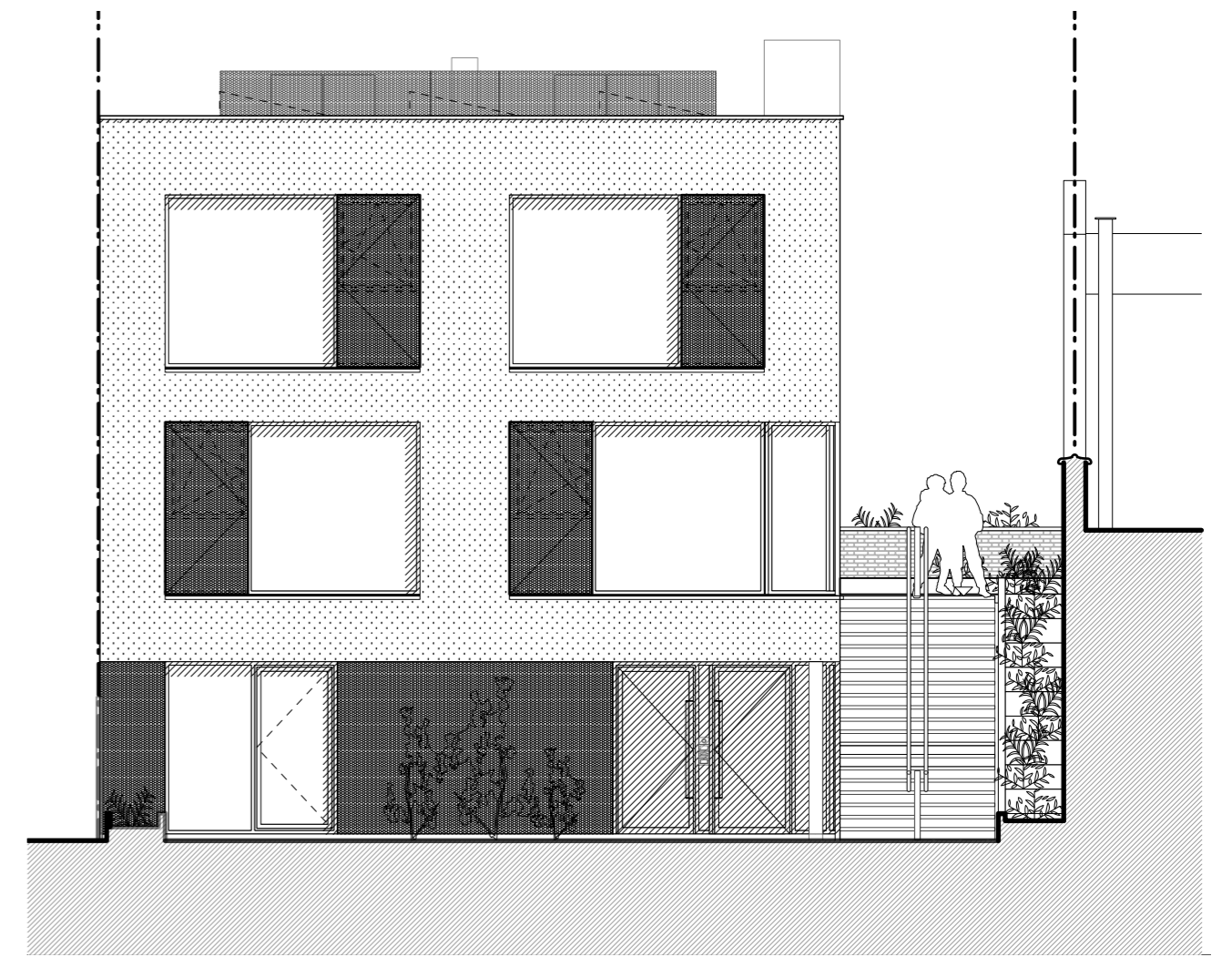
PLAN R+2 - MAISON DE QUARTIER
PLAN G+2 - WIJKHUIS



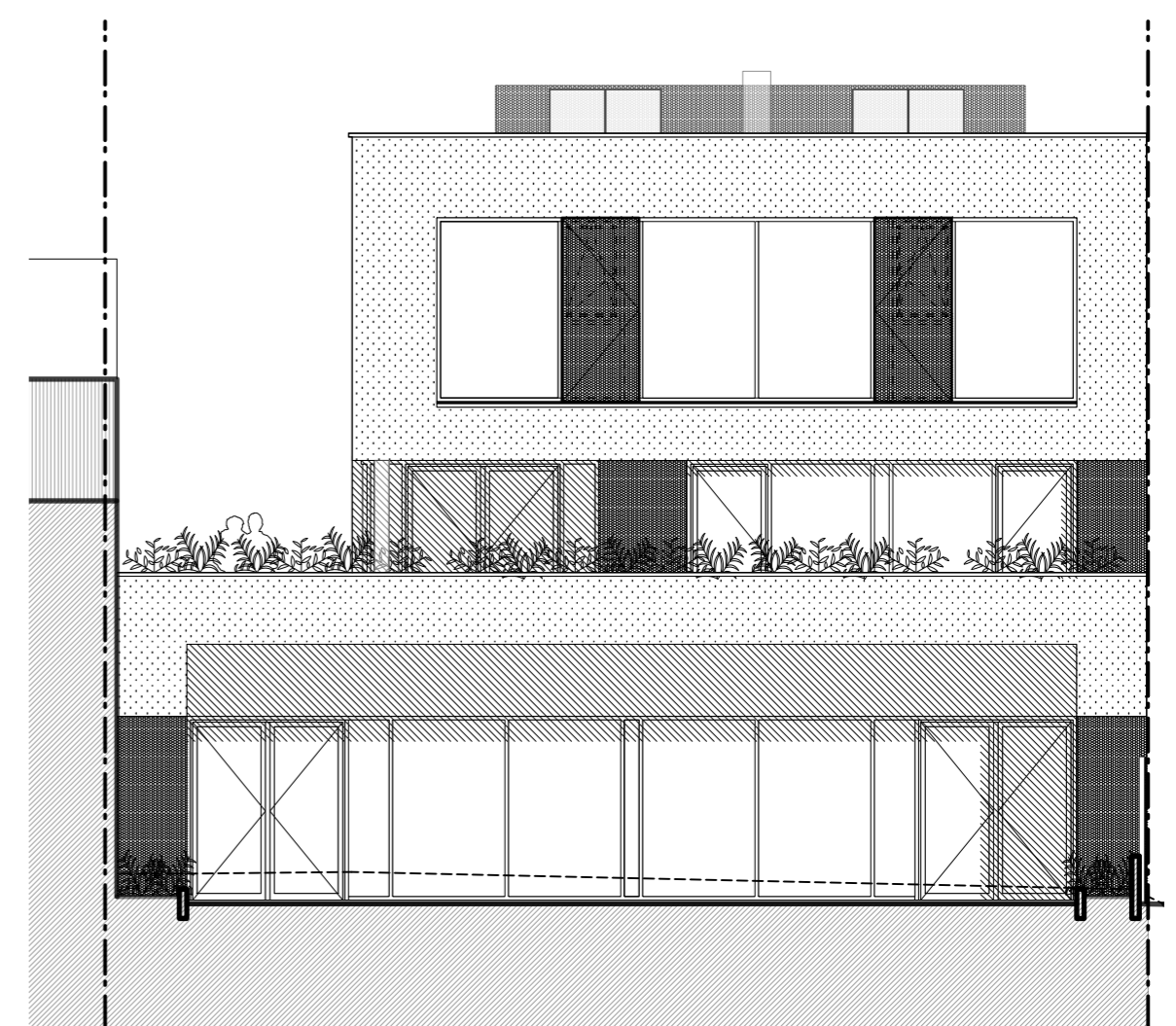
PLAN R+1 - MAISON DE QUARTIER
PLAN G+1 - WIJKHUIS



PLAN RDC - CRECHE
PLAN BEGANE GROND - KINDERDAGVERBLIJF



ELEVATION OUEST
VOORAANZICHT WESTEN

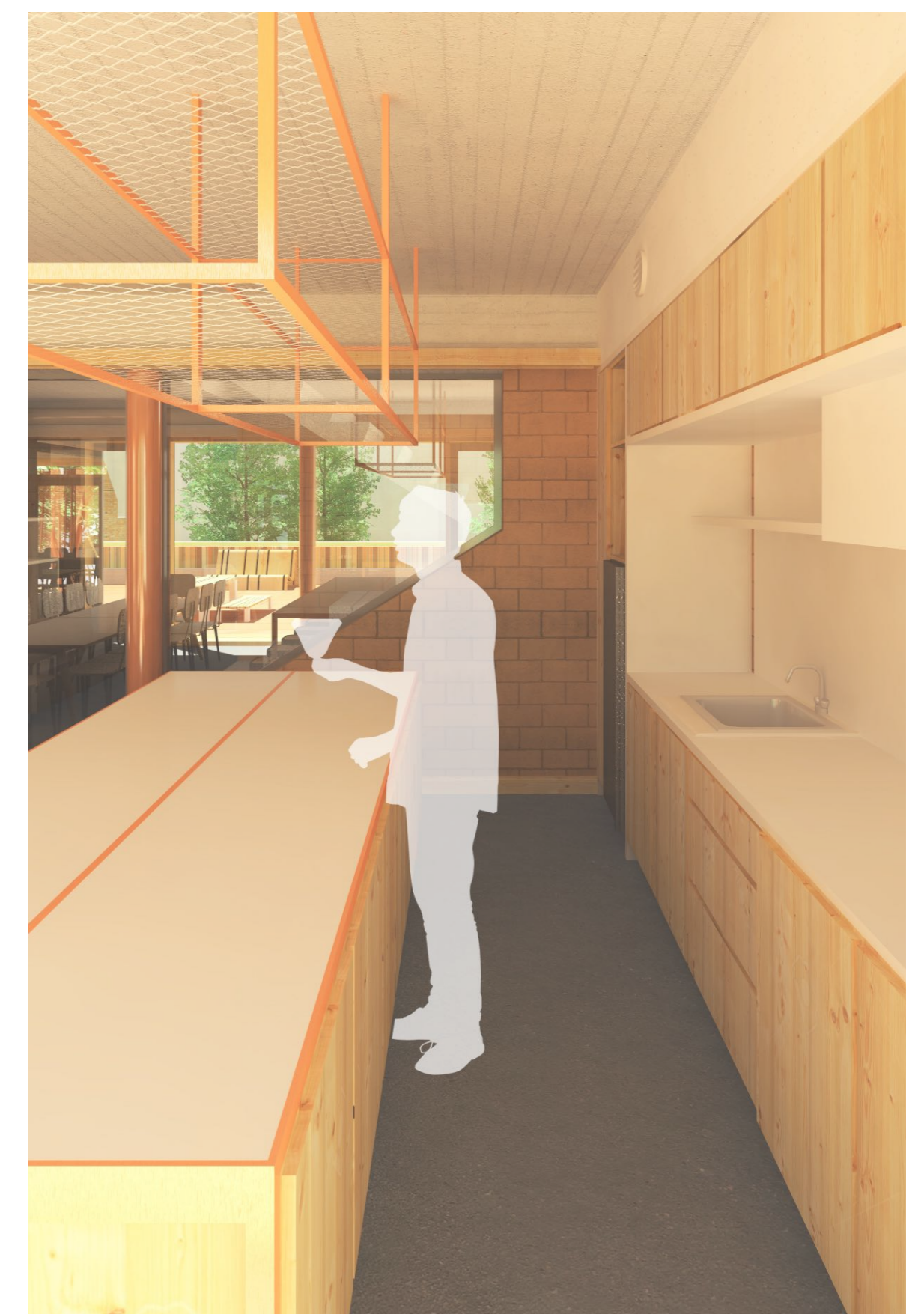


ELEVATION EST
VOORAANZICHT OOSTEN

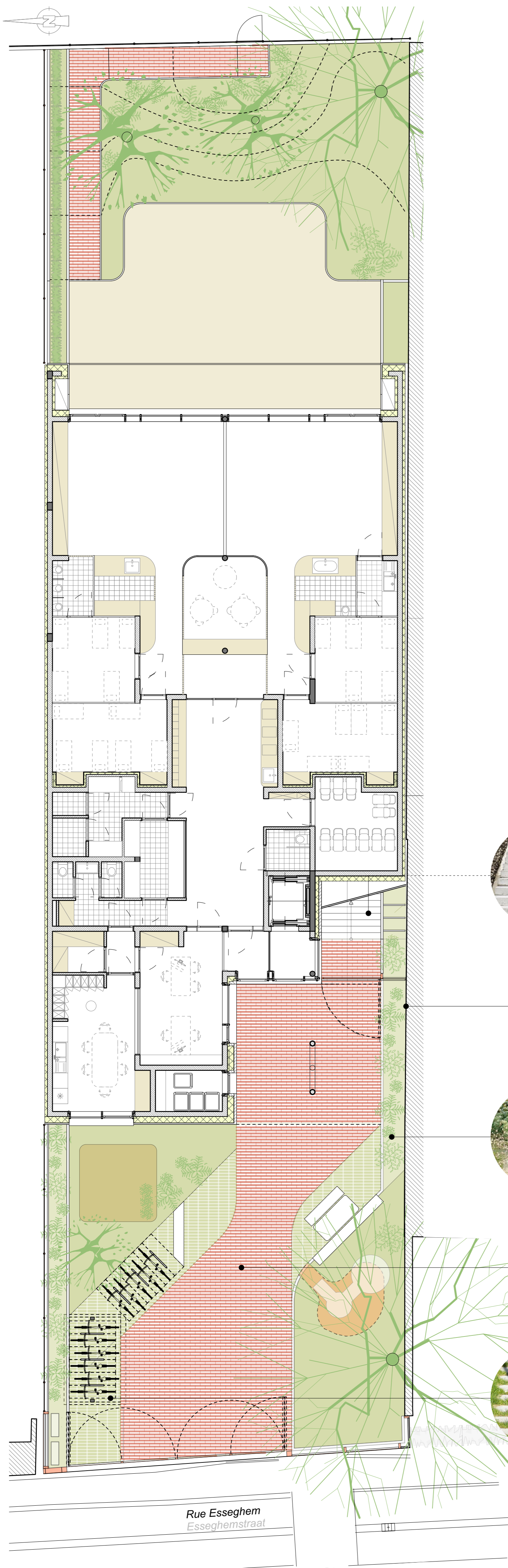


R+1 - ATELIER CUISINE
G+1 - WERKPLAATSKEUKEN

P&P Architecte | Energ-Ir | Matriche | Modalyse



CHA01_CRECHE & MAISON DE QUARTIER A JETTE I



La flexibilité et l'évolutivité des espaces sont une des nécessités du projet. Il est important que l'occupation des lieux puisse évoluer dans le temps et que le bâtiment soit en mesure de se réinventer pour répondre au besoins et demandes des usagers.

Un hall central dessert les locaux, en limitant les couloirs. Ce hall se veut être un espace de rencontre. Les deux étages sont connectés directement par un escalier intérieur situé contre le pignon nord.

2 blocs sanitaires sont connectés au hall se retrouvent sur les deux niveaux de la maison de quartier. Le bâtiment est conçu comme un réservoir d'espace : 4 espaces ateliers de 35m2 peuvent s'ouvrir pour former une surface de 70m2.

A l'issu des ateliers participatifs, les fonctions des locaux de la maison de quartier se sont précisées :

- un espace numérique
- un espace multimédia
- deux espaces cours
- un espace atelier cuisine
- des espaces bureaux

De flexibilité en het evolutieve karakter van de ruimten zijn een van de noodzaken van het project. Het is belangrijk dat het gebruik van de ruimten kan evolueren in de tijd en dat het gebouw zich kan heruitvinden om tegemoet te komen aan de behoeften en wensen van de gebruikers.

Een centrale hal bedient de lokalen, waardoor de gangen beperkt worden. Deze hal wil een ontmoetingsplek zijn; er zullen zitmeubelen geplaatst worden, alsook een onthaaldesk. De twee verdiepingen zijn direct verbonden met een binnentrap die tegen de noordelijke gevel staat.

2 sanitaire blokken zijn verbonden met de hal en staan op de twee niveaus van het wijkhuis.

Het gebouw is opgevat als een ruimtereservoir. Zo kunnen 4 workshopruimten van 35m2 tegenover elkaar geopend worden om een oppervlakte van 70m2 te verkrijgen.

Na afloop van de participerende workshops zijn de functies van de lokalen van het wijkhuis duidelijk geworden:

- een digitale ruimte
- een multimedia-ruimte
- twee "koer"-ruimten
- een keuken-werkplaats-ruimte
- kantoorruimten

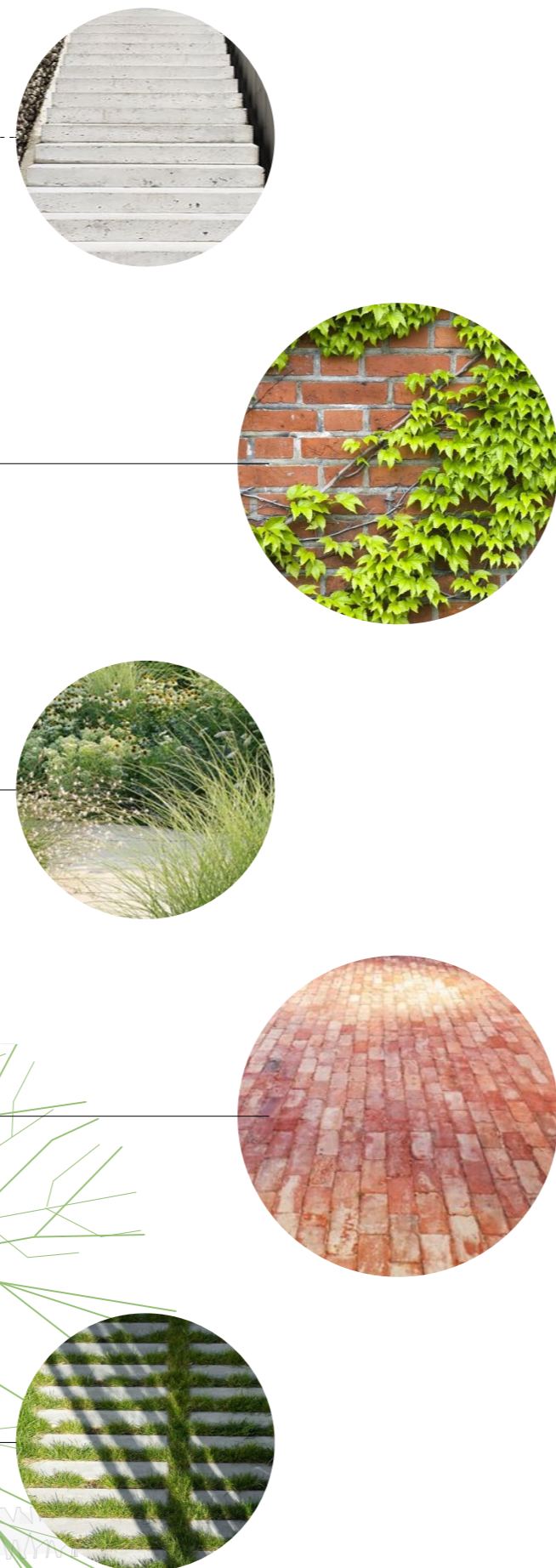


La crèche est répartie en 3 zones :

- zone administrative, dédiée au personnel : à l'avant du bâtiment.
- bloc sanitaire et technique : composé de wc, d'une buanderie, d'une cuisine placée de manière visible sur le hall facilitant les interactions entre membres du personnel, puéricultrices, parents.
- 2 sections (petits et grands) : se développant à l'arrière du bâtiment ce qui permet de profiter d'un espace sécurisé et verdoyant. Elles sont organisées symétriquement, dans le but d'offrir les mêmes qualités d'espace.

De crèche is verdeeld in 3 ruimtes :

- administratieve ruimte, bestemd voor het personeel: aan de voorzijde van het gebouw.
- Sanitair en technisch blok : bestaat uit wc, een wasruimte, een keuken die op een zichtbare manier in de hal zijn geplaatst om de contacten tussen de personeelsleden, de kinderverzorgsters en de ouders te vergemakkelijken.
- 2 afdelingen (jong en oud) : gelegen aan de achterkant van het gebouw, wat een veilige en groene ruimte mogelijk maakt. Ze zijn symmetrisch georganiseerd, om dezelfde kwaliteit van ruimte te bieden.



De buitenruimten nemen een zeer belangrijke plaats in binnen het project, en zijn verdeeld in 3afzonderlijke delen:

- Een royale en gemeenschappelijke ontvangstruimte: gegenereerd door de uitlijning van het gebouw met de aangrenzende bebouwing en aansluitend op de kleine Essegemstraat.
- Een met bomen omzoomde binnenplaats, beschut tegen de overlast van de straat en tegen inkijk, aan de achterzijde van het perceel.
- Een royaal en gezellig collectief terras op de eerste verdieping: het is een ontmoetingsplaats voor de verschillende gebruikers van het buurthuis, de gebruikers van de crèche en de bewoners van de wijk. Een grote plantenbak laat aromatische planten groeien, in directe verbinding met de collectieve keuken.

Les espaces extérieurs ont une place très importante au sein du projet, et se divisent en 3 parties distinctes :

- Un parvis d'accueil, généreux et commun : généré par l'alignement du bâtiment à la construction voisine et fait le lien avec la petite rue Essegem.
- Une cour de crèche arborée, à l'abri des nuisances de le rue et des regards, à l'arrière de la parcelle.
- Une terrasse collective généreuse et conviviale au r+1 : elle est un espace de rencontre entre les différents usagers de la maison de quartier, les usagers de la crèche et les habitants du quartier. Un grand bac à plantes permet de faire pousser des plantes aromatiques, en lien direct avec la cuisine collective.

