



à partir du  
vanaf  
**1.01**  
2018

# Stationnement à Jette • Parkeren in Jette

Modifications importantes / Belangrijke nieuwigheden



# Stationnement à Jette

## Parkeren in Jette

Dès le premier janvier 2018, la gestion du stationnement à Jette sera confiée à parking.brussels, l'agence régionale du stationnement. Le but est d'harmoniser et de simplifier les règles de stationnement dans la Région bruxelloise.

Tout comme de nombreuses autres communes, Jette a connu ces dernières années une augmentation spectaculaire de sa population, passant de 40.000 habitants en 2000 à plus de 52.000 habitants aujourd'hui (+31%). Cette augmentation a un sérieux impact sur notre cadre de vie, en particulier en matière de mobilité. La recherche d'une place de stationnement est devenue l'une des grandes préoccupations de nombreux habitants. Un problème complexe qui demande une solution à plusieurs niveaux. Il s'agit, d'une part, de garantir un nombre de places de parking suffisant pour les habitants dans les quartiers résidentiels et, d'autre part, d'assurer une rotation efficace du stationnement dans les quartiers commerçants, afin que les clients puissent se garer facilement.

Le 1<sup>er</sup> janvier 2018, de nouvelles règles relatives au stationnement entreront en vigueur. Ces nouveautés vous sont communiquées dans ce dépliant 'Stationnement à Jette'.

Vanaf 1 januari 2018 vervoegt Jette parking.brussels, het gewestelijk parkeeragentschap. Het doel is om de parkeerregels te harmoniseren en te vereenvoudigen in het Brussels gewest.

Net zoals vele andere Brusselse gemeenten, kent Jette de laatste jaren een spectaculaire bevolkingstoename, van 40.000 inwoners in het jaar 2000 tot meer dan 52.000 inwoners vandaag de dag (+31%). Dit heeft een serieuze impact op onze leefomgeving en op de mobiliteit in het bijzonder. Zo is het vinden van een parkeerplaats een van de grootste bezorgdheden geworden voor vele bewoners. Een complex probleem, dat een oplossing vraagt die bestaat uit verschillende aspecten. Enerzijds moeten er in de woonwijken voldoende parkeerplaatsen beschikbaar zijn voor de bewoners, anderzijds moet er in de handelswijken voldoende parkeerrotatie zijn zodat de klanten vlot een parkeerplaats vinden.

Op 1 januari 2018 worden er verschillende nieuwigheden doorgevoerd met betrekking tot de parkeerpolitiek.

U ontdekt deze nieuwigheden in deze folder 'Parkeren in Jette'.

Paul-Marie Empain  
Secrétaire communal

Nathalie De Swaef,  
Echevine de la Mobilité

Hervé Doyen,  
Bourgmestre

Paul-Marie Empain  
Gemeentesecretaris

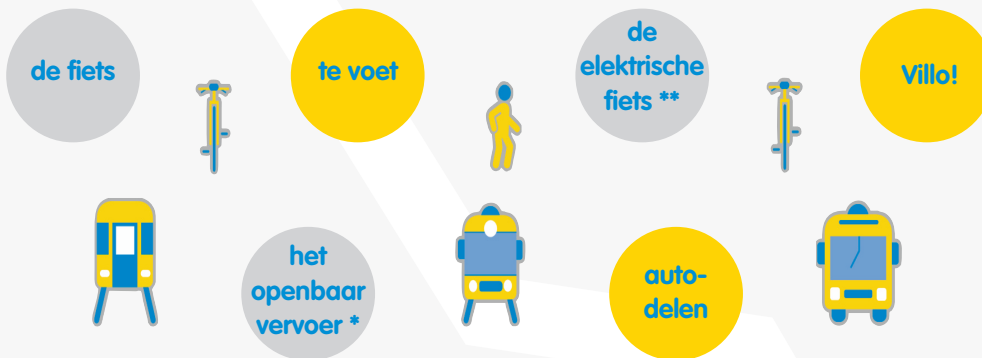
Nathalie De Swaef,  
Schepen van Mobiliteit

Hervé Doyen,  
Burgemeester

# Zonder wagen? Dat loopt op wieltjes

Een gezond parkeerbeleid, dat betekent eveneens investeren in alternatieven voor de wagen. Door kwalitatieve alternatieven te bieden, zal het aantal voertuigen in Jette dalen. Voor uw verplaatsingen in de stad vormt een wagen niet altijd de beste optie.

## Er zijn voldoende alternatieven



Jette evolueerde van 40.000 bewoners in 2000 naar meer dan 52.000 bewoners vandaag de dag (+31%)

\* Tram 19, 51, 62, 93 Bus 13, 14/15, 49, 53, 84, 88 Metro Belgica, Simonis het NMBS-station

\*\* Jette geeft een premie van maximum 150 € bij de aankoop van een elektrische fiets en 300 € bij de aankoop van een cargofiets

# De nieuwigheden vanaf 1 januari 2018

- De parkeerkaarten en –tarieven worden aangepast volgens de tarieven vastgelegd door het Brussels Hoofdstedelijk Gewest. U bezit nu reeds een bewonerskaart of een abonnement? Geen nood, deze blijven gelden tot hun vervaldatum.
- Vanaf 1 januari zal een eerste **bewonerskaart** 15 € per jaar kosten. Een tweede bewonerskaart zal 75 € per jaar kosten. Een derde bewonerskaart is niet meer mogelijk. Voor voertuigen van meer dan 4,90 meter wordt er een toeslag gerekend van 120 €.
- Een **bezoekerskaart** kost 2,5 € per halve dag en moet aangekocht worden door de Jettenaars die de kaart kunnen bezorgen aan hun bezoekers (max. 100/jaar). Heeft u nog oude bezoekerskaarten, dan kan u die nog gebruiken tot 31.12.2019.
- Het abonnement verdwijnt. In de plaats komen de **parkeerkaarten 'bedrijven en zelfstandigen'**, met een progressieve kostprijs:
  - 200 € per jaar per kaart voor de eerste vijf kaarten
  - 300 € per jaar per kaart voor de zesde tot de twintigste kaart
  - 600 € per jaar per kaart voor de eenentwintigste tot de dertigste kaart
  - 800 € per jaar per bijkomende kaart
  - Voor voertuigen van meer dan 4,90 meter wordt er een toeslag gerekend van 120€
- Er zijn eveneens specifieke parkeerkaarten voor onderwijsinstellingen, medische beroepen, politie, autodeelwagens of de politie.
- Het parkeerbeheer is toegekend aan **parking.brussels**. De aflevering van parkeerkaarten en het indienen van klachten tegen parkeerretributies gebeurt vanaf 1 januari 2018 bij parking.brussels - Léon Theodorstraat 25 en niet langer bij het gemeentebestuur.
- **De Tuinen van Jette** worden omgevormd tot een blauwe zone om parkeren voor bewoners te bevoordelen (parkeren met bewonerskaart of parkeerschijf), inclusief de Dielegemdreef, de Verdoodtlaan en Lindeveld.
- **De Heilig-Hartlaan** is blauwe zone geworden tussen de Bonaventurestraat en de Graafschap Jettelaan.
- Alle parkeerzones zullen gelden **van maandag tot en met zaterdag, van 9u tot 18u**.

**Vanaf 1 januari zal de eerste parkeerkaart 15 € per jaar kosten, de tweede 75 €. Het zal niet langer mogelijk zijn om een derde parkeerkaart te bekomen.**

# Hoe kan u uw parkeerkaart bekomen?

De huidige parkeerkaarten blijven geldig tot hun vervaldatum. De bezoekerskaarten blijven geldig tot 31.12.2019.

De aanvraag en aflevering van parkeerkaarten gebeurt vanaf 1 januari 2018 bij:

parking.brussels - Léon Theodorstraat 25 of via de website parking.brussels en niet langer bij het gemeentebestuur.

## 1. Bewonerskaart

- Recto-versokopie van uw identiteitskaart
- Kopie van het kentekenbewijs op naam van de aanvrager
- Bijkomende documenten indien het kentekenbewijs niet op naam van de aanvrager staat (bedrijfswagen)

## 3. Bezoekerskaart

- Recto-versokopie van uw identiteitskaart

## 2. Bedrijfs-/zelfstandigenkaart

- Attest van de activiteit in de gereguleerde sector (statuten, handelshuurcontract, ...)
- Een geactualiseerde lijst van de werknemers, goedgekeurd door het sociaal bureau
- Een lijst van de nummerplaten (publiek of privé) waarvoor een kaart wordt aangevraagd
- Bijkomende documenten indien het kentekenbewijs niet op naam van de aanvrager staat

De aanvraag en aflevering van parkeerkaarten en het indienen van klachten tegen parkeerretributies gebeurt vanaf 1 januari 2018 bij

**parking.brussels**  
**Léon Theodorstraat 25**

of via de website **parking.brussels** en niet langer bij het gemeentebestuur.

Voor bijkomende vragen over de parkeermodaliteiten in Jette dient u zich vanaf 2 januari 2018 te wenden tot:

parking.brussels - Léon Theodorstraat 25

jette@parking.brussels - 0800 35 678

## Zones 1.01.2018

### Zone bleue Blauwe zone



- Zone d'habitation
- Du lundi au samedi de 9 à 18h
- Gratuit moyennant l'utilisation d'un disque bleu de stationnement, pour une durée maximale de 2h
- Gratuit pour une durée illimitée, moyennant l'utilisation d'une carte de stationnement (carte de riverain, visiteur, entreprise, etc.)
- La redevance pour tout véhicule en infraction dans la zone est fixée à 25 € par 4h30



- Woongebied
- Van maandag tot zaterdag van 9 tot 18u
- Gratis bij gebruik van de blauwe parkeerkaart, voor een duur van maximum 2u
- Gratis voor een onbeperkte duur bij gebruik van een parkeerkaart (bewonerskaart, bezoekerskaart, bedrijfskaart,....)
- De retributie voor elk voertuig dat een inbreuk pleegt in de zone bedraagt 25 € per 4.30u

### Zone verte Groene zone



- Zone d'habitation avec commerces
- Du lundi au samedi de 9 à 18h
- Payante pour une durée illimitée
- 0,50 € / 1/2h - 1 € / 1h - 3 € / 2h - 1,5 € / heure supplémentaire
- 15 minutes gratuites en prenant un ticket à l'horodateur
- Gratuit pour une durée illimitée, moyennant l'utilisation d'une carte de stationnement (carte de riverain, visiteur, entreprise, etc.)
- La redevance pour tout véhicule en infraction dans la zone est fixée à 25 € par 4h30



- Woongebied met handelszaken
- Van maandag tot zaterdag van 9 tot 18u
- Betalend voor een onbeperkte duur
- 0,50 € / 1/2u - 1 € / 1u - 3 € / 2u - 1,5 € / bijkomend uur
- 15 minuten gratis via een ticket uit de parkeerautomaat
- Gratis voor een onbeperkte duur bij gebruik van een parkeerkaart (bewonerskaart, bezoekerskaart, bedrijfskaart,....)
- De retributie voor elk voertuig dat een inbreuk pleegt in de zone bedraagt 25 € per 4.30u

## Zones dans le courant de 2018 Zones in de loop van 2018

### Zone grise Grijze zone



- Zone de transition entre les zones rouge/orange et verte
- Du lundi au samedi de 9 à 18h
- Payante avec un maximum de 4h30 de stationnement
- 0,50 € / 1/2h - 2 € / 1h - 5 € / 2h - 8 € / 3h - 11 € / 4h - 12,50 € / 4h30
- 15 minutes gratuites en prenant un ticket à l'horodateur
- Gratuit pour une durée illimitée, moyennant l'utilisation d'une carte de stationnement (carte de riverain, visiteur, entreprise, etc.)
- La redevance pour tout véhicule en infraction dans la zone est fixée à 25 € par 4h30



- Overgangszone tussen rode/oranje zone en groene zone
- Van maandag tot zaterdag van 9 tot 18u
- Betalend met een maximum parkeertijd van 4u30'
- 0,50 € / 1/2u - 2 € / 1u - 5 € / 2u - 8 € / 3u - 11 € / 4u - 12,50 € / 4u30'
- 15 minuten gratis via een ticket uit de parkeerautomaat
- Gratis voor onbeperkte duur, via het gebruik van een parkeerkaart (bewonerskaart, bezoekerskaart, bedrijfskaart,....)
- De retributie voor elk voertuig dat een inbreuk pleegt in de zone bedraagt 25 € per 4.30u

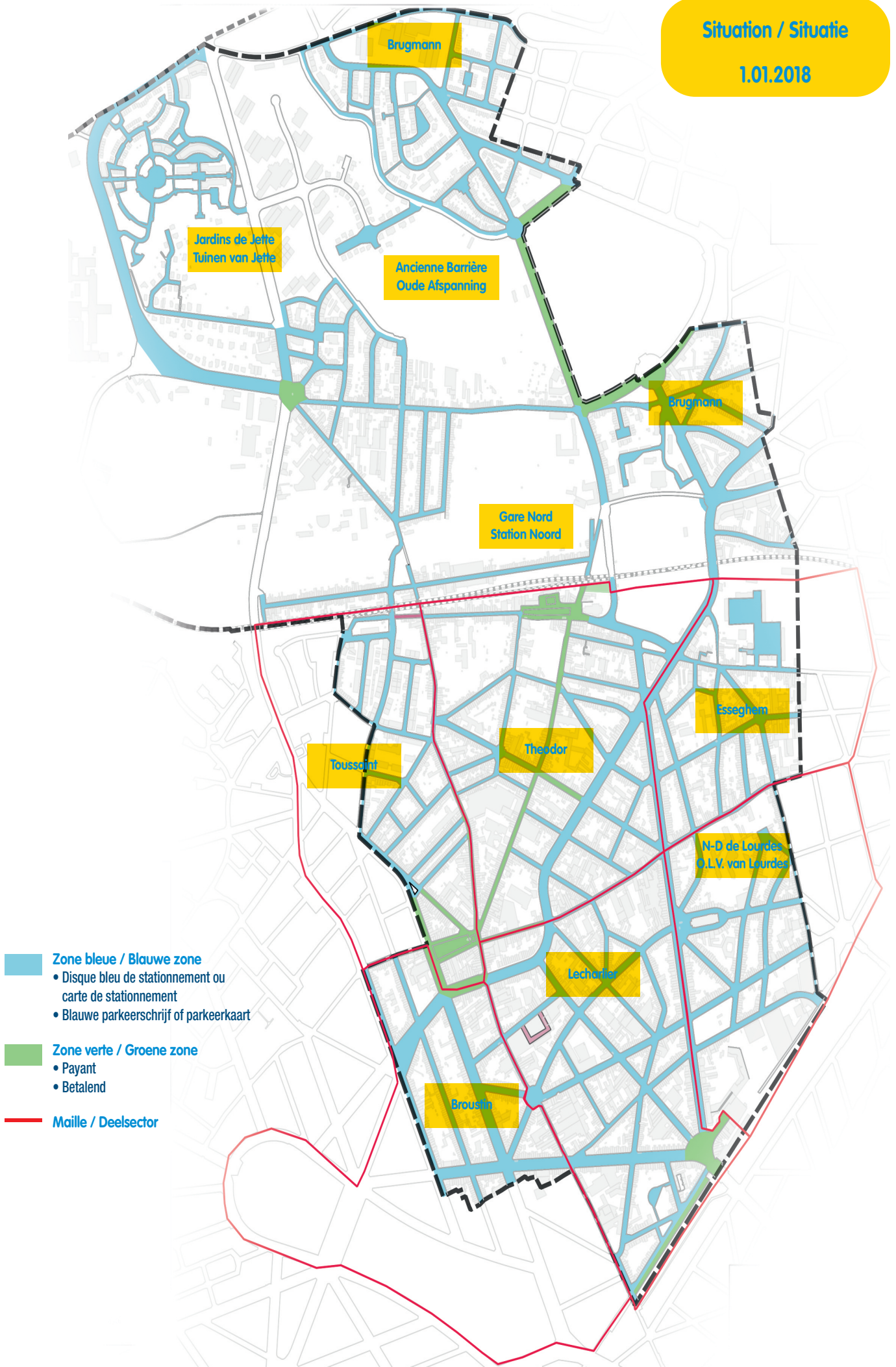
### Zone orange Oranje zone



- Zone commerciale de taille réduite ou locale
- Du lundi au samedi de 9 à 18h
- Payante avec un maximum de 2h de stationnement
- 0,50 € / 1/2h - 1 € / 1h - 3 € / 2h
- 15 minutes gratuites en prenant un ticket à l'horodateur
- Les cartes de stationnement ne sont pas valables
- La redevance pour tout véhicule en infraction dans la zone est fixée à 25 € par 4h30



- Lokale handelszone
- Van maandag tot zaterdag van 9 tot 18u
- Betalend met een maximum parkeertijd van 2u
- 0,50 € / 1/2u - 1 € / 1u - 3 € / 2u
- 15 minuten gratis via een ticket uit de parkeerautomaat
- De parkeerkaarten gelden niet in de oranje zone
- De retributie voor elk voertuig dat een inbreuk pleegt in de zone bedraagt 25 € per 4.30u



**Zone bleue / Blauwe zone**

- Disque bleu de stationnement ou carte de stationnement
- Blauwe parkeerschrijf of parkeerkaart

**Zone verte / Groene zone**

- Payant
- Betalend

**Maille / Deelsector**

## Elargissement des secteurs

Validité des cartes de stationnement étendue à un secteur de +/- 150 ha. **En tant qu'habitant, vous pourrez constituer votre secteur de stationnement en choisissant, en plus de la zone où vous habitez, 3 zones adjacentes où vous souhaitez pouvoir vous garer.** De cette manière, chacun habitera au milieu de son secteur de stationnement et les problèmes aux frontières des secteurs ('effets de bord') seront évités. Les accords de réciprocité des cartes de stationnement avec les communes limitrophes concernant l'utilisation des secteurs partagés seront également améliorés. Les nouveaux secteurs seront d'application au printemps 2018. Vous serez prévenus des importantes modifications relatives à la sectorisation.

## Uitbreiding sectoren

Uitbreiding geldigheid van de parkeerkaarten tot een sector van +/- 150 ha. **Als bewoner mag u zelf uw sector samenstellen met de deelsector waarin u woont en 3 aaneensluitende deelsectoren waar u eveneens zal mogen parkeren.** Op die manier zal iedereen in het midden van zijn parkeersector wonen en maken we komaf met de problemen van mensen die aan de rand van hun sector wonen. De overeenkomsten met onze buurgemeenten over het gedeeld gebruik van sectoren willen we eveneens verbeteren. De nieuwe sectoren zullen vanaf de lente 2018 van kracht zijn. U zal hier nog tijdig van op de hoogte gebracht worden.

## Adaptations dans le courant de 2018 Aanpassingen in de loop van 2018

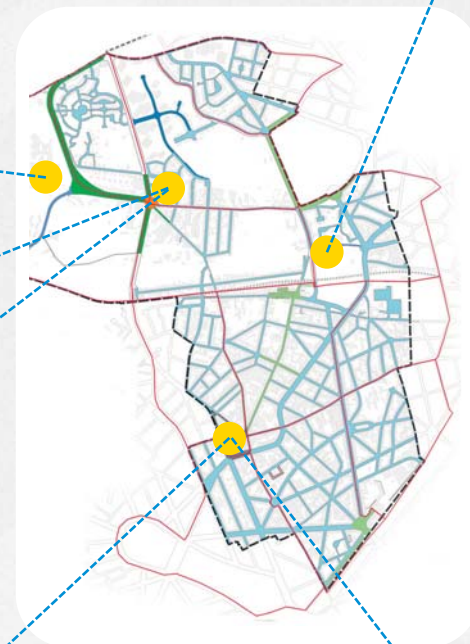
- **Autour de l'UZ :**
  - Extension de la zone payante Ancienne Barrière dans les rues avoisinantes
  - Avenue du Laerbeek, vers le chalet : stationnement réglementé, zone bleue (pas le samedi).
- **Rond het UZ:**
  - Uitbreiding van de zone betalend parkeren Oude Afspanning in de omliggende straten
  - Laarbeeklaan, richting chalet: gereguleerd parkeren, blauwe zone (niet op zaterdag)

- **Rue J.B. Moyens, les avenues H. Liebrecht et J. Swartenbrouck et le Clos 't Jagerke :** instauration d'une zone bleue
- **J.B. Moyensstraat, H. Liebrecht- en J. Swartenbroucklaan en 't Jagerkegaarde:** invoering blauwe zone

- **Place de l'Ancienne barrière :** instauration d'une zone orange
- **Oude Afspanningsplein:** invoering oranje zone

- **Le Quartier Miroir :** une zone payante grise pour stimuler l'utilisation du parking souterrain
- **De Spiegelwijk:** een grijze zone moet het gebruik van de ondergrondse parking stimuleren

- **Avenue du Comté de Jette :** stationnement réglementé, zone bleue (pas le samedi).
- **Graafschap Jettelaan:** gereguleerd parkeren, blauwe zone (niet op zaterdag)



- **Aux alentours du Miroir :** des emplacements de parking de courte durée (gratuit pendant maximum 15 minutes, non prolongeable). Idéal pour faire une petite course.
- **Rond de Spiegel:** plaatsen voor kortparkeren (gratis voor maximum 15 minuten, niet verlengbaar). Ideaal voor een kleine boodschap